



Изготовитель оставляет за собой право вводить любые изменения без предупреждения.

[www.philips.com/saeco](http://www.philips.com/saeco)



Type HD8854 / HD8856 - Cod.15002339 Rev.01 del 15-05-10

Зарегистрируйте ваше изделие и получите поддержку на сайте  
[www.philips.com/welcome](http://www.philips.com/welcome)

Русский

# EXPRESIA

Type HD8854 / HD8856

## ИНСТРУКЦИЯ ПО ПРИМЕНЕНИЮ



ПРОЧИТЕ ВНИМАТЕЛЬНО ДАННУЮ ИНСТРУКЦИЮ ПО ПРИМЕНЕНИЮ ПЕРЕД ПОЛЬЗОВАНИЕМ МАШИНОЙ.

RU

CE

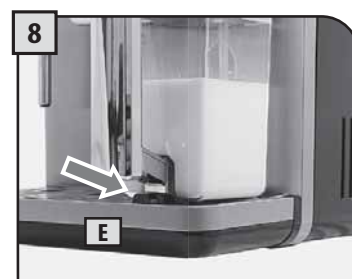
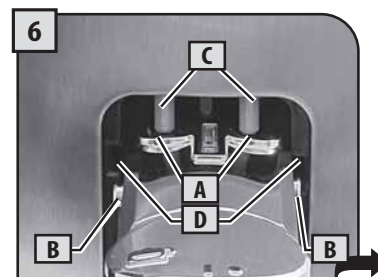
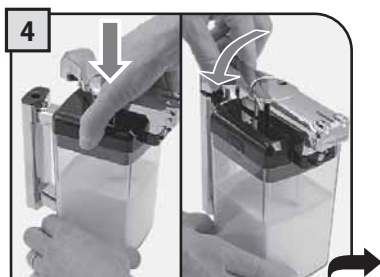
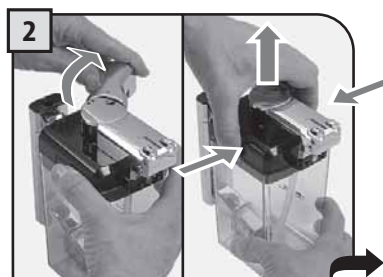
**PHILIPS**  
**Saeco**

## IV СХЕМА СБОРКИ ГРАФИНА

Для правильного пользования графином смотреть инструкции, приведенные на стр. 12.

Техническое обслуживание контуров графина описано на стр. 34.

Демонтаж и чистка компонентов описаны на стр. 39.



**НЕОБХОДИМО УБЕДИТЬСЯ В ИДЕАЛЬНО ЧИСТОМ СОСТОЯНИИ КАК В ФАЗЕ ПЕРВОГО ПОЛЬЗОВАНИЯ, ТАК И ПОСЛЕ ДОЛГОГО ПЕРИОДА ПРОСТОЯ.**

**ИДЕАЛЬНАЯ ГИГИЕНА И ЧИСТКА ГРАФИНА ГАРАНТИРУЕТ КОРРЕКТНУЮ РАБОТУ И ПОМОГАЕТ ИЗБЕГАТЬ РАСПРОСТРАНЕНИЯ БАКТЕРИЙ, ВРЕДНЫХ ДЛЯ ЗДОРОВЬЯ.**

<b>ОБЩИЕ СВЕДЕНИЯ - ТЕХНИЧЕСКИЕ ХАРАКТЕРИСТИКИ</b> .....	<b>2</b>
<b>ПРИБОР - ПАНЕЛЬ УПРАВЛЕНИЯ</b> .....	<b>3</b>
<b>УСТАНОВКА</b> .....	<b>4</b>
ВКЛЮЧЕНИЕ МАШИНЫ .....	4
УСТАНОВКА ЯЗЫКА .....	5
ИЗМЕРЕНИЕ ЖЕСТКОСТИ ВОДЫ .....	5
ПЕРВОЕ ПОЛЬЗОВАНИЕ - ПОЛЬЗОВАНИЕ ПОСЛЕ ПЕРИОДА ПРОСТОЯ .....	6
ФИЛЬТР ДЛЯ ОЧИСТКИ ВОДЫ "INTENZA" .....	7
<b>РЕГУЛИРОВКИ</b> .....	<b>8</b>
КРЕПОСТЬ КОФЕ .....	8
(ORTI-DOSE) УКАЗАНИЕ КОЛИЧЕСТВА КОФЕ ДЛЯ ПОМОЛА .....	8
SAECO ADAPTING SYSTEM .....	9
РЕГУЛИРОВКА КОФЕМОЛКИ .....	9
РЕГУЛИРОВКА ВЫСОТЫ УСТРОЙСТВА ПОДАЧИ .....	10
РЕЖИМ ОЖИДАНИЯ .....	11
<b>ИСПОЛЬЗОВАНИЕ ЕМКОСТИ ДЛЯ МОЛОКА</b> .....	<b>12</b>
<b>ПОДАЧА КОФЕ</b> .....	<b>14</b>
КОФЕ ЭСПРЕССО / КОФЕ / ДЛИННЫЙ КОФЕ .....	14
ПОДАЧА НАПИТКА С ПРЕДВАРИТЕЛЬНО НАМОЛОТЫМ КОФЕ .....	15
<b>КАПУЧИНО</b> .....	<b>16</b>
<b>ЦИКЛ ОЧИСТКИ: CLEAN</b> .....	<b>17</b>
<b>НАПИТКИ "SPECIAL"</b> .....	<b>18</b>
КНОПКА "SPECIAL" .....	18
КОФЕ С МОЛОКОМ .....	19
ГОРЯЧЕЕ МОЛОКО .....	19
ПОДАЧА ГОРЯЧЕЙ ВОДЫ .....	20
ПАР .....	20
<b>БЫСТРОЕ ПРОГРАММИРОВАНИЕ НАПИТКОВ</b> .....	<b>21</b>
<b>МЕНЮ НАПИТКА</b> .....	<b>22</b>
<b>МЕНЮ АППАРАТА</b> .....	<b>25</b>
<b>ТЕХНИЧЕСКОЕ ОБСЛУЖИВАНИЕ</b> .....	<b>30</b>
<b>ОЧИСТКА</b> .....	<b>36</b>
ТЕХНИЧЕСКОЕ ОБСЛУЖИВАНИЕ ВО ВРЕМЯ РАБОТЫ .....	36
ОБЩАЯ ЧИСТКА МАШИНЫ .....	37
ОЧИСТКА БЛОКА ПРИГОТОВЛЕНИЯ КОФЕ .....	38
ОЧИСТКА ГРАФИНА ДЛЯ МОЛОКА .....	39
СБОРКА ГРАФИНА ДЛЯ МОЛОКА .....	40
<b>СИГНАЛЫ МАШИНЫ</b> .....	<b>41</b>
<b>ПРАВИЛА БЕЗОПАСНОСТИ</b> .....	<b>43</b>

## ОБЩИЕ СВЕДЕНИЯ

Кофемашина предназначена для приготовления кофе эспрессо с использованием кофе в зернах; она оснащена устройством для подачи пара и горячей воды. Машина имеет элегантный дизайн корпуса, она была спроектирована для домашнего пользования и не предназначена для непрерывного профессионального пользования.

**Внимание!** Изготовитель снимает с себя всякую ответственность в случае:

- ошибочного и несоответствующего пользования машиной в непредусмотренных целях;
- ремонта, произведенного в неавторизованных центрах технического обслуживания;
- повреждений провода электропитания;
- повреждений любого компонента машины;
- пользования неоригинальными запчастями и комплектующими узлами;
- невыполненного удаления накипи в машине или в случае пользования при температуре ниже 0°C.

**В ЭТИХ СЛУЧАЯХ ГАРАНТИЯ ТЕРЯЕТ СВОЮ СИЛУ.**



**ПРЕДУПРЕЖДАЮЩИЙ СИМВОЛ В ВИДЕ ТРЕУГОЛЬНИКА СОПРОВОЖДАЕТ ВСЕ УКАЗАНИЯ, СОДЕРЖАЩИЕ ВАЖНУЮ ИНФОРМАЦИЮ ДЛЯ ОБЕСПЕЧЕНИЯ БЕЗОПАСНОСТИ ПОЛЬЗОВАТЕЛЯ. СЛЕДУЕТ НЕУКОСНИТЕЛЬНО ВЫПОЛНЯТЬ ДАННЫЕ УКАЗАНИЯ ВО ИЗБЕЖАНИЕ СЕРЬЕЗНЫХ РАНЕНИЙ!**

## ПОЛЬЗОВАНИЕ ИНСТРУКЦИЯМИ

Данное руководство следует хранить в надежном месте и в непосредственной близости к кофемашине на случай, если возникнет необходимость ее использования другим лицом. Для получения детальной информации, а также в случае возникновения проблем следует обращаться в авторизованные центры технического обслуживания.

## СОХРАНЯЙТЕ ЭТИ ИНСТРУКЦИИ

## ИНСТРУКЦИИ ПО ПОЛЬЗОВАНИЮ ЭЛЕКТРИЧЕСКИМ ШНУРОМ

- Во избежание скручивания или превращения его в преграду, электрический шнур, поставляемый в комплекте, имеет достаточно короткую длину.
- При достаточной осторожности можно пользоваться удлинителями.  
В случае использования удлинителя обязательно проверить:
  - а. чтобы напряжение, указанное на удлинителе, соответствовало напряжению бытового электроприбора;
  - б. чтобы он был оснащен вилкой с тремя штыревыми контактами и заземлением (в случае, если шнур прибора будет такого же типа);
  - в. чтобы шнур не свисал со стола во избежание создания препятствий.
- Не пользоваться тройниками

## ТЕХНИЧЕСКИЕ ХАРАКТЕРИСТИКИ

Номинальное напряжение	См. табличку, расположенную на приборе
Номинальная мощность	См. табличку, расположенную на приборе
Питание	См. табличку, расположенную на приборе
Материал корпуса	Термопластик/Металл
Размеры (д х ш х г)	245 x 360 x 420 мм
Вес	13,4 кг (Класс) - 14,2 кг (Класс)
Длина провода	1200 мм
Панель управления	Лицевая
Бак для воды	1,5 литра - Съёмный
Объем емкости для кофе	300 граммов кофе в зернах
Давление насоса	15 бар
Бойлер	Нержавеющая сталь
Кофемолка	С керамическими жерновами
Количество молотого кофе	7 - 10,5 г
Объем контейнера для сбора отходов	примерно 11
Предохранительные устройства	Предохранительный клапан давления бойлера - двойной предохранительный термостат.

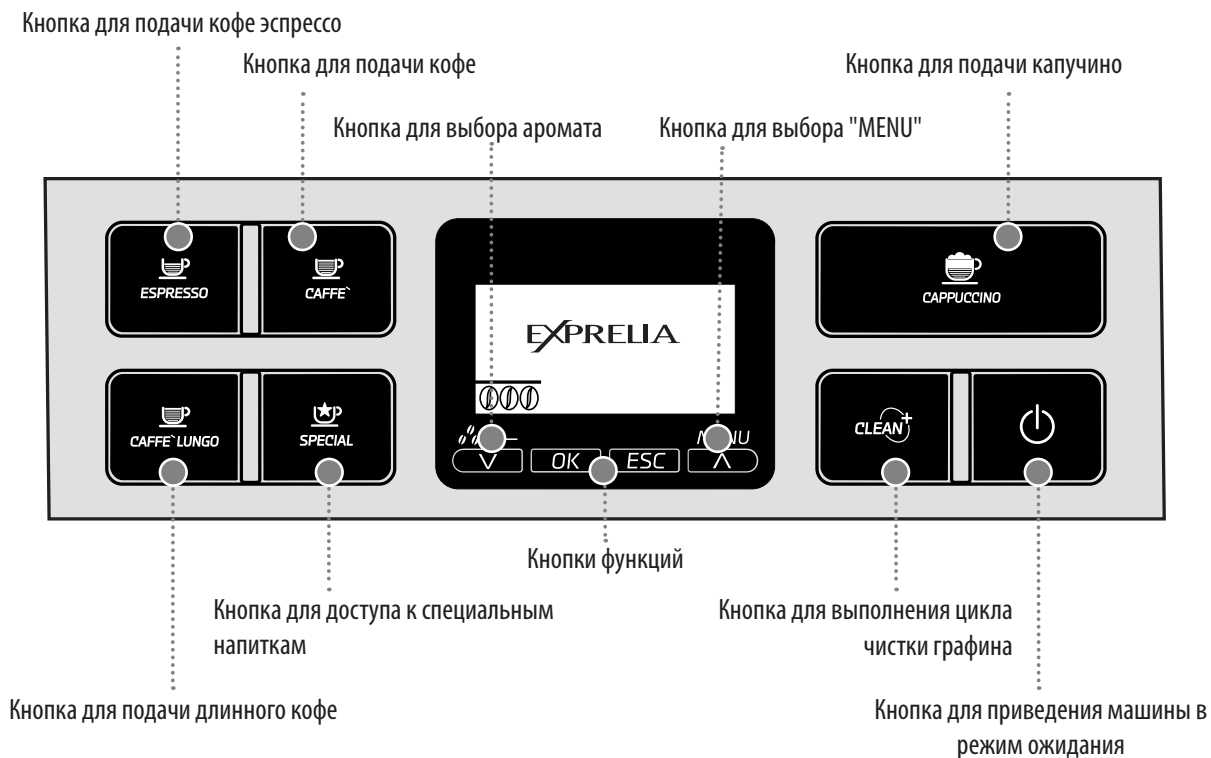
Ссылки этой таблицы указаны на тонком картоне, на котором изображены детали.

## КОМПОНЕНТЫ ПРИБОРА

- |    |  |    |  |
|----|--|----|--|
| 1  | Бак для воды + крышка                                  | 15 | Поддон восстановления жидкости + крышка      |
| 2  | Отделение для предварительно намолотого кофе           | 16 | Кнопка открытия дверцы                       |
| 3  | Дверца для обслуживания                                | 17 | Главный выключатель                          |
| 4  | SBS  | 18 | Соединение шнура питания                     |
| 5  | Трубка подачи горячей воды / пара                      | 19 | Емкость для молока                           |
| 6  | Поплавок полного поддона                               | 20 | Мерка предварительно намолотого кофе         |
| 7  | Емкость для кофе в зернах с крышкой                    | 21 | Образец для теста жесткости воды             |
| 8  | Регулировка помола                                     | 22 | Пищевая смазка для блока приготовления кофе  |
| 9  | Панель управления                                      | 23 | Средство для удаления накипи                 |
| 10 | Соединение емкости для молока                          | 24 | Таблетки для чистки блока приготовления кофе |
| 11 | Устройство подачи                                      | 25 | Шнур питания                                 |
| 12 | Поддон для сбора капель + решетка + опора с прокладкой | 26 | Фильтр для очистки воды "Intenza"            |
| 13 | Блок приготовления кофе                                | 27 | Щетка для чистки                             |
| 14 | Контейнер для сбора отходов + защита                   | 28 | Пробка соединений графина                    |

## ПАНЕЛЬ УПРАВЛЕНИЯ

Панель управления была разработана для обеспечения эргономического пользования всеми функциями машины.



## 4

## УСТАНОВКА

### ВКЛЮЧЕНИЕ МАШИНЫ

Перед включением машины убедиться в том, что главный выключатель находится в положении "0".



1  
Поднять верхнюю правую крышку и снять внутреннюю крышку.



2  
Насыпать кофе в зернах.  
Установить на место внутреннюю крышку и закрыть внешнюю.



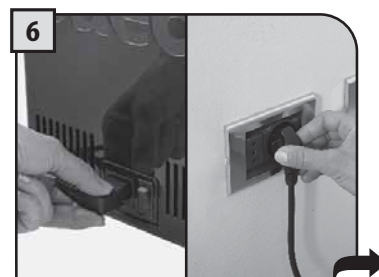
3  
Открыть верхнюю левую крышку и снять внутреннюю крышку.



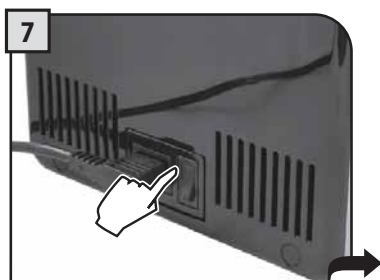
4  
Вынуть бак для воды, пользуясь ручкой.



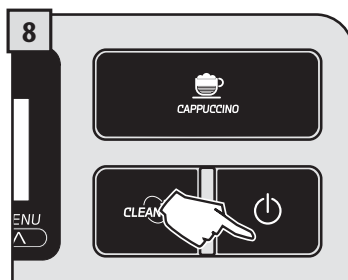
5  
Наполнить бак свежей питьевой водой; запрещается превышать максимальный уровень, указанный на баке. По окончании установить бак на место.



6  
Вставить вилку в розетку, расположенную в тыльной части машины, и другой конец в соответствующую розетку электрического тока (см. табличку данных).



7  
Переключить главный выключатель в положение „I“.



8  
На дисплее начнет мигать красный светодиод.  
Нажать кнопку для включения машины.

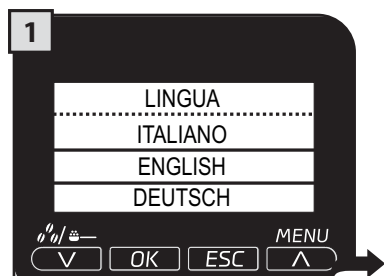
По окончании подогрева машина выполнит загрузку и цикл ополаскивания внутренних контуров. Подается небольшое количество воды. Необходимо дождаться автоматического окончания этого цикла. После этого появится рабочая область для подачи напитков; см. стр. 3.

Только при первом включении будет показана рабочая область (1) на странице 5. После этого установка языка может быть выполнена только при помощи специального меню (см. стр. 25).

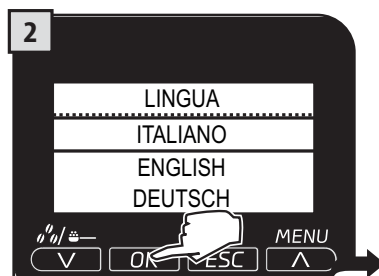
## УСТАНОВКА ЯЗЫКА

Эта установка позволяет выбрать язык работы машины. Кроме этого, она позволяет настроить параметры напитков в соответствии с личными предпочтениями в стране пользования машиной. Именно поэтому некоторые языки отличаются также по стране.

Если язык не будет выбран, эта регулировка запрашивается заново при последующем включении машины.



1  
Выбрать желаемый язык нажатием кнопки (Λ) или (V).



2  
Нажать кнопку для занесения значения в память.



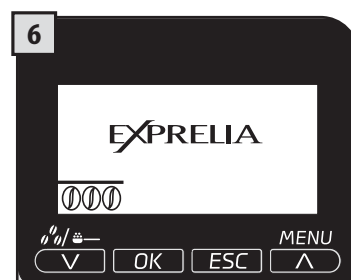
3  
Машина начнет фазу подогрева; необходимо подождать ее окончания.



4  
По окончании подогрева машина выполнит цикл ополаскивания внутренних контуров. Цикл можно прервать, нажав кнопку "STOP".



5  
Подается небольшое количество воды. Необходимо дождаться автоматического окончания этого цикла.



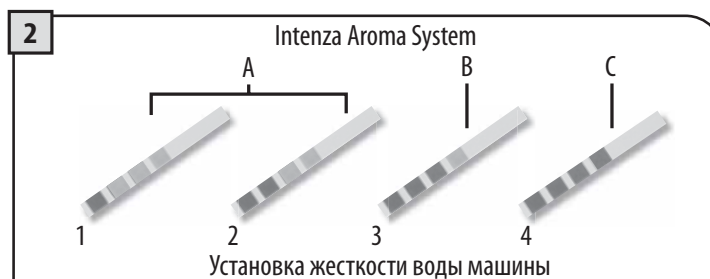
6  
По окончании машина готова к работе.

## ИЗМЕРЕНИЕ ЖЕСТКОСТИ ВОДЫ

Тест может быть использован только для одного измерения.



1  
На 1 секунду погрузить в воду пробный образец для тестов на жесткость воды, имеющихся в машине.



2  
Проверить значение жесткости воды и установить:  
- степень жесткости воды машины (стр. 28);  
- Intenza Aroma system (стр. 7).



# 6

## УСТАНОВКА

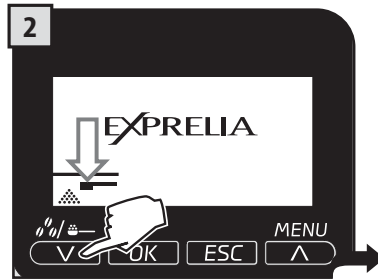
### ПЕРВОЕ ПОЛЬЗОВАНИЕ - ПОЛЬЗОВАНИЕ ПОСЛЕ ПЕРИОДА ПРОСТОЯ

Для улучшения качества продуктов необходимо выполнить эту процедуру в первый раз, когда используется машина, и каждый раз, когда машина находится в простое долгое время.

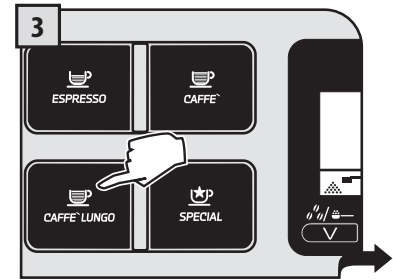
Эти немногие и простые операции позволяют готовить ваши любимые напитки, сохраняя их качество постоянными.



1 Поставить вместительную емкость под устройство подачи кофе.



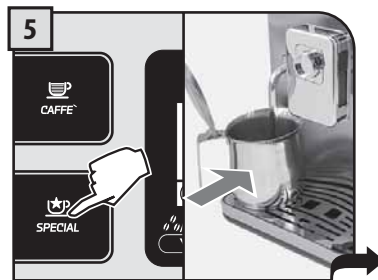
2 Нажать кнопку один или два раза до появления на дисплее иконки.



3 Выбрать продукт, нажав указанную кнопку.



4 НЕ насыпая кофе, нажать кнопку "OK" для начала подачи воды из устройства подачи.



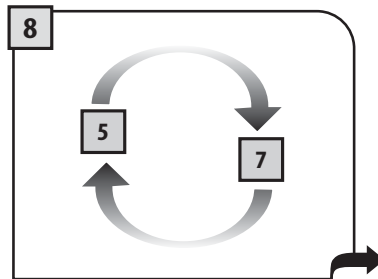
5 По окончании подачи убрать емкость и установить ее под трубкой горячей воды. Нажать кнопку "Special".



6 Выбрать "ГОРЯЧАЯ ВОДА", нажав кнопки (∧) или (∨). Нажать кнопку "OK" и подождать, пока не будет подано запрограммированное количество.



7 Подача может быть прервана нажатием кнопки "STOP". По окончании емкость достать и опорожнить.



8 Повторить операции с пункта 5 до пункта 7 до израсходования всей воды, содержащейся в баке.



9 Наполнить бак чистой питьевой водой, как описано ранее. Теперь можно пользоваться вашей машиной наилучшим образом.

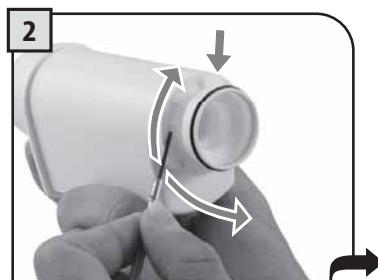
## ФИЛЬТР ДЛЯ ОЧИСТКИ ВОДЫ "INTENZA"

Для улучшения качества используемой воды, что гарантирует более долгий срок службы машины, рекомендуем установить фильтр для очистки воды. После установки выполните программу активации фильтра (см. "МЕНЮ АППАРАТА" на стр. 25); таким образом машина предупреждает пользователя, когда фильтр должен быть заменен.

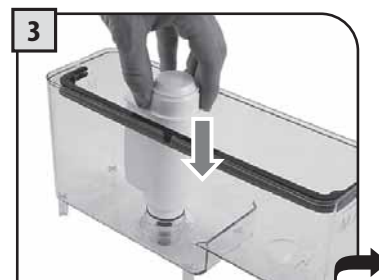
**Необходимо достать фильтр из упаковки и погрузить в вертикальном положении (отверстием вверх) в холодную воду, затем слегка нажать на боковые стенки, чтобы вышли пузырьки воздуха.**



1 Достать маленький белый фильтр из бака, поместив его на хранение в сухое место, защищенное от пыли.



2 Отрегулировать фильтр Intenza Aroma System:  
A = Мягкая вода  
B = Вода средней жесткости (стандарт)  
C = Жесткая вода.



3 Вставить фильтр в гнездо внутри пустого бака (см. рисунок). Нажать до упора.



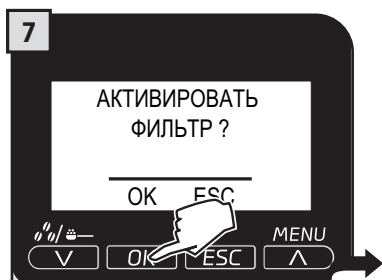
4 Наполнить бак свежей питьевой водой и вставить его обратно в машину.



5 Установить какую-либо емкость под трубкой подачи горячей воды.



6 Войти в "МЕНЮ АППАРАТА" (см. стр. 25). Выбрать "НАСТР. ПАРАМ. ВОДЫ" и "АКТИВАЦИЯ ФИЛЬТРА", после этого нажать "OK".



7 Нажать кнопку "OK".



8 Нажать кнопку "OK" для подтверждения установки нового фильтра.



9 Нажать кнопку "OK" для подтверждения. Подождать. По окончании цикла бак достать.

**ПРИМЕЧАНИЕ.** По окончании процедуры машина автоматически переключается на рабочую область для подачи напитков. Если нет фильтра для очистки воды, в бак необходимо вставить белый маленький фильтр, удаленный ранее в пункте 1.

## 8

## РЕГУЛИРОВКИ

### КРЕПОСТЬ КОФЕ

Устройство SBS было разработано специально для выбора желаемой крепости кофе и интенсивности вкуса. Просто поверните ручку и вы заметите, что приготовленный кофе будет лучше соответствовать вашим вкусам.

### SBS – SAECO BREWING SYSTEM

Для регулировки крепости подаваемого кофе. Регулировка может выполняться также во время подачи кофе. Эта регулировка сразу же изменяет выбранную подачу кофе.

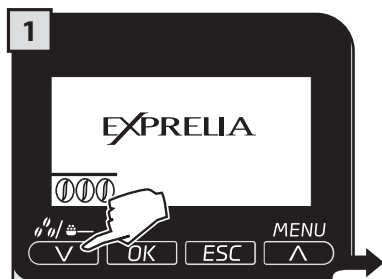


### (OPTI-DOSE) УКАЗАНИЕ КОЛИЧЕСТВА КОФЕ ДЛЯ ПОМОЛА

Машина позволяет регулировать необходимое количество молотого кофе для каждого продукта. Стандартную регулировку для каждого продукта можно запрограммировать с помощью "МЕНЮ НАПИТКА" (см. стр. 22).

Тем не менее, если хотите временно изменить эту установку, машина позволяет выполнять немедленную регулировку количества кофе для помола; это изменение будет действительно для подачи только одной следующей порции кофе.

При нажатии кнопки "√" временно изменяется количество молотого кофе, также можно выбрать функцию предварительно намолотого кофе.



2

- = легкая доза
- = средняя доза
- = крепкая доза
- ☒ = напиток будет приготовлен с использованием предварительно намолотого кофе

## SAECO ADAPTING SYSTEM

Кофе - это натуральный продукт, и его характеристики могут изменяться в зависимости от его происхождения, смешивания и степени поджаривания. Кофемашина Saeco оснащена системой саморегулировки, позволяющей использовать все существующие в продаже типы кофе в зернах (не засахаренный).

- Машина регулируется автоматически для оптимизации экстракции кофе, гарантируя идеальное уплотнение таблетки для получения кремообразного кофе эспрессо, высвобождающего все ароматы, независимо от типа используемого кофе.
- Процесс оптимизации - это процесс узнавания, требующий подачи определенного количества кофе с целью позволить машине регулировку уплотнения порошка.
- Внимание! Могут иметься особые смеси, требующие регулировку кофемолок для оптимизации экстракции кофе.

## РЕГУЛИРОВКА КОФЕМОЛКИ

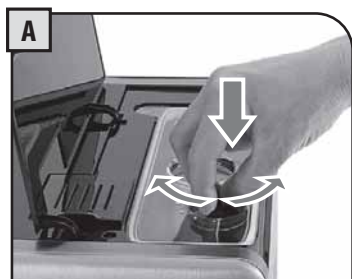
Машина допускает регулировку степени помола кофе с целью соответствия типу используемого кофе.

**Важное замечание: регулировка степени помола кофе должна выполняться только тогда, когда кофемолка находится в рабочем состоянии; эта фаза имеет место в первой части приготовления кофе.**

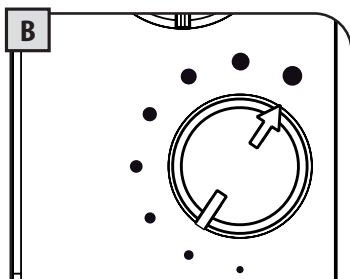
Регулировка может быть выполнена поворотом ручки, расположенной внутри отделения кофе, без необходимости контакта с движущимися частями.

Нажать и повернуть ручку (по одному щелчку за раз), следуя обозначениям на крышке.

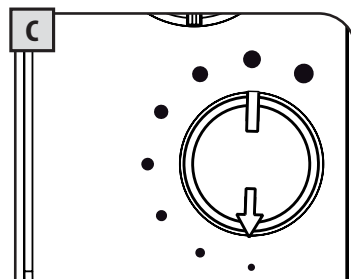
Рекомендуется выполнить небольшие изменения и подать 2-3 кофе; только таким образом можно заметить изменение степени помола, чтобы отрегулировать его в соответствии с вашими предпочтениями.



Нажать и повернуть.



В этом положении помол будет очень крупным.



В этом положении помол будет очень мелким.

## 10 РЕГУЛИРОВКИ

### РЕГУЛИРОВКА ВЫСОТЫ УСТРОЙСТВА ПОДАЧИ

Отрегулировать устройство подачи перед подачей продуктов для использования различных типов чашек.

Для регулировки опустить вручную устройство подачи, как показано на рисунке.



**Примечание.** В некоторых случаях устройство подачи можно снять для использования более вместительных емкостей.



## РЕЖИМ ОЖИДАНИЯ

В машине предусмотрен режим экономии электроэнергии. По истечении 60 минут после последнего пользования машина переходит в режим ожидания, на бойлер не подается электропитание, и все устройства выключаются.

Расход электроэнергии снижается до минимума. Для повторного включения машины достаточно нажать любую кнопку.

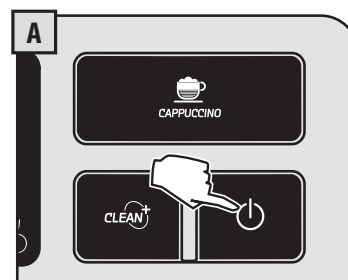
Машину можно специально переключать в режим ожидания, удерживая кнопку нажатой в течение 3 секунд.

### Примечание.

- 1 Если дверца для обслуживания открыта, машина не переходит в режим ожидания.
- 2 Время автоматической активации режима ожидания может быть изменено посредством "МЕНЮ АППАРАТА" на стр. 26.
- 3 Когда машина переходит в режим ожидания, при необходимости выполняет цикл ополаскивания внутренних контуров. Цикл можно прервать, нажав кнопку "STOP".

Для повторного включения машины необходимо выполнить любое из перечисленных действий:

- 1 Нажать любую кнопку на панели управления.
- 2 Открыть дверцу для обслуживания (при закрытии дверцы машина переходит в режим ожидания).



Когда машина находится в режиме ожидания, мигает красная лампочка.

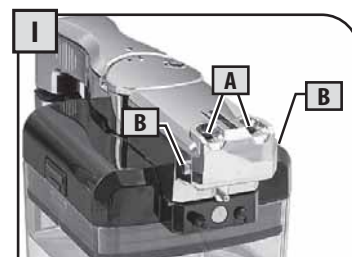
Машина оснащена емкостью, обеспечивающей оптимальное управление молоком для приготовления вкусного капучино, кофе с молоком и для всех ваших напитков, в которых используется молоко.

**Примечание.** Перед каждым использованием необходимо убедиться в том, что графин очищен и вымыт надлежащим образом. В случае хранения молока в графине, перед каждым использованием следует проверить, чтобы молоко было пригодным для пищевого пользования.

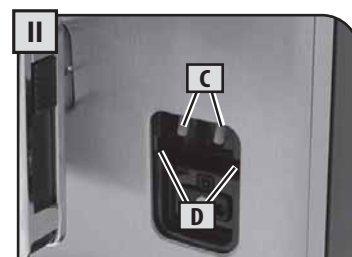
Емкость обеспечивает простое и практичное использование молока; ее можно легко достать из машины после каждого пользования и поместить в холодильник.

После каждой подачи контур автоматически промывается с помощью автоматического цикла очистки. Этот автоматический цикл очистки работает только в случае, если он активирован (см. стр. 29), и может быть выполнен также вручную последовательным нажатием кнопки "CLEAN" (см. стр. 17).

Не реже 1 раза в неделю емкость необходимо снимать для надлежащей чистки всех компонентов; таким образом можно поддерживать высокий уровень гигиены подаваемых напитков. Операции по очистке приведены в параграфе "ОЧИСТКА ГРАФИНА ДЛЯ МОЛОКА" (см. стр. 39).



A = Отверстия графина  
B = Штыри графина



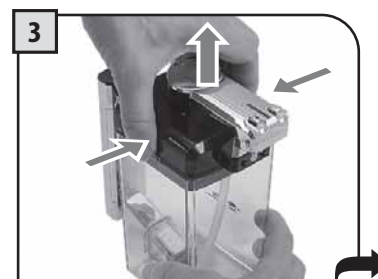
C = Соединения с машиной  
D = Направляющие для штырей графина



1 Достать защитную крышку из машины и поместить для хранения в чистом месте. Рекомендуется вставить ее в гнездо крышки бака с водой.



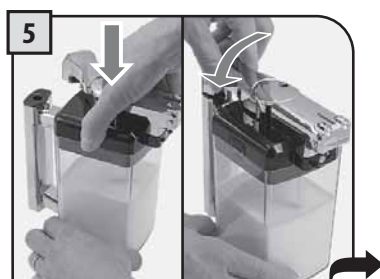
2 Повернуть по часовой стрелке ручку для разблокирования.



3 Нажать кнопки отсоединения для снятия крышки.



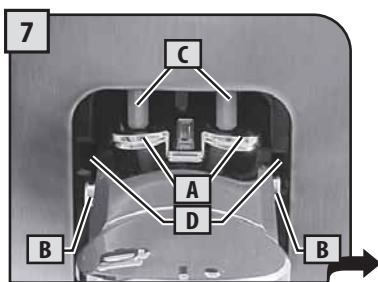
4 Налить молоко в емкость. Наполнить молоком от МИН уровня, не превышая МАКС уровня.



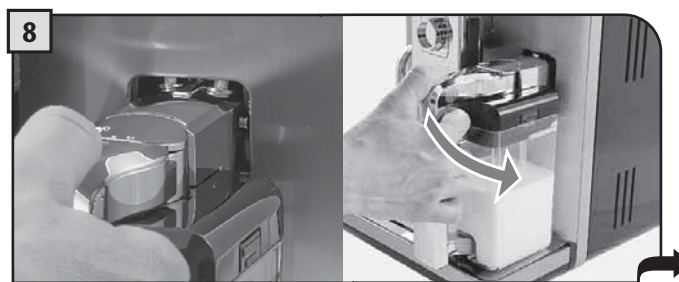
5 Установить крышку на место, стараясь, чтобы она была закрыта правильно. Повернуть ручку в центральное положение для обеспечения идеального закрытия.



6 Наклонить графин вперед. Дно графина должно опираться на вставку (E), расположенную на поддоне для сбора капель.



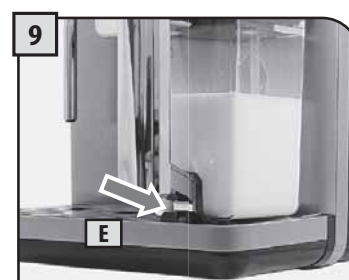
7  
В этой фазе отверстия графина (А) находятся ниже соединений (С). Штыри графина (В) находятся на одинаковой высоте с направляющими (D).



8  
Вставить графин комбинированным поворотно-переносным движением с направлением вниз (как указано на рисунке) до полного соединения со вставкой (Е), расположенной на поддоне для сбора капель.



**ЗАПРЕЩАЕТСЯ ДАВИТЬ НА ГРАФИН ЗА ПРЕДЕЛАМИ ЕГО ЕСТЕСТВЕННОГО НАКЛОНА.**



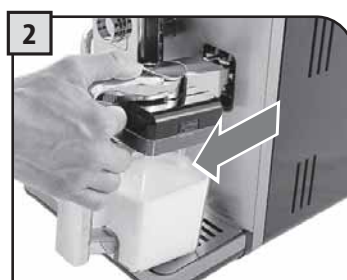
9  
Таким образом, графин будет находиться в своем естественном положении.

## СНЯТИЕ ГРАФИНА

Проиллюстрированные операции показывают, как правильно достать графин из машины.



**ЗАПРЕЩАЕТСЯ ДАВИТЬ НА ГРАФИН ЗА ПРЕДЕЛАМИ ЕГО ЕСТЕСТВЕННОГО НАКЛОНА.**



1  
2  
Повернуть графин вверх до его естественного отсоединения от вставки (Е), расположенной в поддоне для сбора капель, после чего потянуть до его освобождения.

После использования вынуть емкость из машины и поместить ее в холодильник для хранения. Рекомендуется НЕ оставлять слишком долго емкость при комнатной температуре - максимум 10 минут. - Хранить молоко, как указано на упаковке производителя, и НЕ использовать после окончания срока годности. Емкость должна быть вымыта, как описано в параграфе "ОЧИСТКА ГРАФИНА ДЛЯ МОЛОКА" (см. стр. 39).



## 14 ПОДАЧА КОФЕ

### КОФЕ ЭСПРЕССО / КОФЕ / ДЛИННЫЙ КОФЕ

Эта процедура показывает, как приготовить эспрессо. Для подачи другого типа кофе выбрать и нажать соответствующую кнопку. Пользоваться подходящими чашками и чашечками, во избежание перелива кофе.

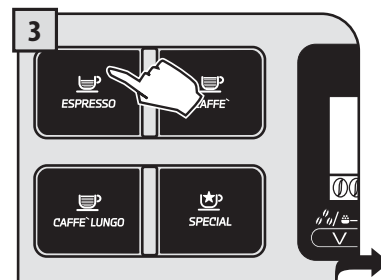
Для подачи 2 чашек нажать кнопку 2 раза; машина подает половину установленного количества и временно прерывает подачу для помола второй порции кофе. Подача кофе производится второй раз и завершается.



Установить 1/2 чашечку/и для подачи одного или двух кофе эспрессо.



Установить 1/2 чашку/и для подачи одного или двух длинных кофе эспрессо.



Выбрать продукт, нажимая соответствующую кнопку; один раз для приготовления 1 чашки и два раза для приготовления 2 чашек.



Машина начнет помол установленного количества кофе.



Начинается подача выбранного напитка.

Подача кофе может быть прервана в любой момент нажатием кнопки "STOP".



Машина автоматически завершает подачу кофе в соответствии с количеством, установленным на заводе. Количество может быть персонализировано, см. стр. 22.

## ПОДАЧА НАПИТКА С ПРЕДВАРИТЕЛЬНО НАМОЛОТЫМ КОФЕ

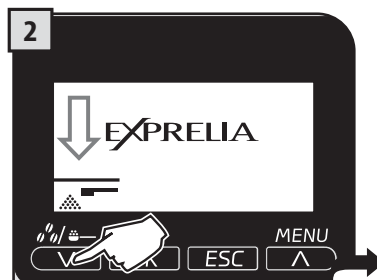
Машина позволяет использовать предварительно намолотый и декофеинизированный кофе.

Предварительно намолотый кофе высыпается в специальное отделение, расположенное в центральной части машины. Использовать только молотый кофе для машин эспрессо, и никогда кофе в зернах или растворимый кофе. (см. главу "МЕНЮ НАПИТКА" на стр. 22).

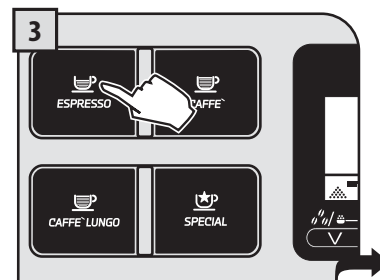
Этот пример показывает, как приготовить кофе эспрессо, используя предварительно намолотый кофе.



1 Установить 1 чашечку для подачи кофе эспрессо.



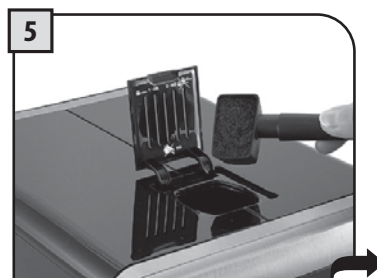
2 Нажать кнопку один или два раза до появления на дисплее иконки.



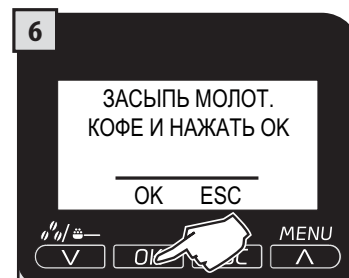
3 Выбрать продукт, нажав соответствующую кнопку.



4 Рабочая область напоминает пользователю о том, что он должен насыпать молотый кофе в специальное отделение.



5 Приподнять и открыть дверцу. Насыпать молотый кофе в специальное отделение, пользуясь меркой в комплекте поставки машины.



6 Нажать кнопку "OK" для начала подачи.



**ВНИМАНИЕ! ТОЛЬКО КОГДА ХОТИТЕ ПОДАТЬ ПРОДУКТ С ПРЕДВАРИТЕЛЬНО НАМОЛОТЫМ КОФЕ, НАСЫПЬТЕ В ОТДЕЛЕНИЕ ЭТОТ ТИП КОФЕ.**

**НАСЫПАТЬ ТОЛЬКО ОДНУ МЕРКУ МОЛОТОГО КОФЕ ЗА РАЗ. НЕВОЗМОЖНО ПОДАВАТЬ ДВА КОФЕ ОДНОВРЕМЕННО.**

### Примечания:

- Через 30 секунд после появления рабочей области (4), если не включается подача, машина возвращается к основному меню и высыпает кофе в контейнер для сбора отходов;
- Если в отделение не насыпан предварительно намолотый кофе, получите только подачу воды;
- Если доза слишком большая или добавляются 2 и более мерки кофе, машина не будет подавать продукт, и засыпанный кофе будет высыпан в контейнер для сбора отходов.

## ПОДАЧА



**В НАЧАЛЕ ПОДАЧИ МОГУТ ОБРАЗОВАТЬСЯ БРЫЗГИ МОЛОКА, СМЕШАННОГО С ПАРОМ, КОТОРЫМИ МОЖНО ОБЖЕЧЬСЯ. ПРЕЖДЕ ЧЕМ ДОСТАВАТЬ ЕМКОСТЬ, НЕОБХОДИМО ПОДОЖДАТЬ ОКОНЧАНИЯ ЦИКЛА. СМ. ИНФОРМАЦИЮ В ПАРАГРАФЕ "ИСПОЛЬЗОВАНИЕ ЕМКОСТИ ДЛЯ МОЛОКА" (СТР. 12).**

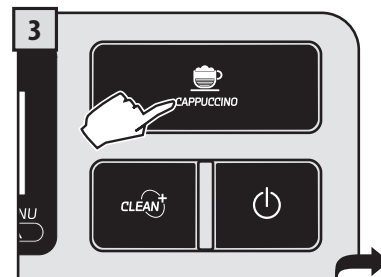
Для всех продуктов с использованием молока машина сначала подает молоко и затем кофе.  
В этом случае нельзя подавать двойной продукт одновременно.



1 Установить чашку или емкость, в которой хотите приготовить любой продукт с молоком.



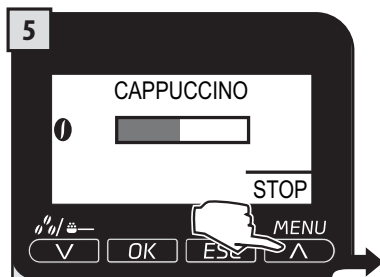
2 Повернуть верхнюю часть ручки емкости на чашку. Во избежание перелива молока всегда пользоваться чашкой соответствующих размеров.



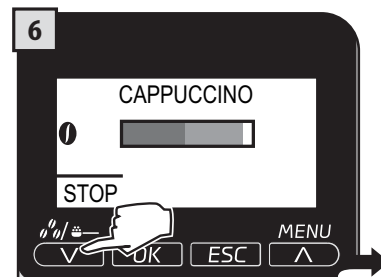
3 Выбрать продукт нажатием соответствующей кнопки; можно выбирать только один продукт за раз.



4 Машина начнет приготовление; произведет помол кофе и нагреет молоко для подачи.  
В этом случае функция ЭНЕРГОСБЕРЕГАЮЩЕГО РЕЖИМА находится на "ON" (см. стр. 26).



5 Начнется подача молока. Эта операция может быть прервана нажатием кнопки "STOP".

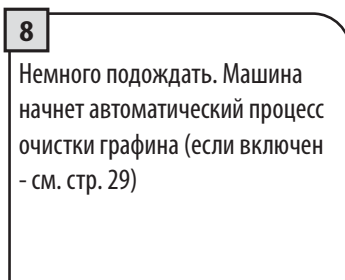


6 По окончании подачи молока начнется подача кофе. Эта операция может быть прервана нажатием кнопки "STOP".

Машине требуется время ожидания, потому что активирована функция ЭНЕРГОСБЕРЕГАЮЩЕГО РЕЖИМА; она предусматривает значительную экономию электроэнергии. Приготовление капучино и других напитков с молоком может выполняться быстрее при отключении функции ЭНЕРГОСБЕРЕГАЮЩЕГО РЕЖИМА в ущерб экономии электроэнергии.  
Эта функция может быть отключена только посредством "МЕНЮ АППАРАТА" (см. стр. 26).



По окончании убрать чашку с капучино и привести ручку в начальное положение.



Достать емкость и убрать в холодильник сразу по окончании цикла очистки.



**НЕ БРАТЬСЯ ЗА РУЧКУ ГРАФИНА ВО ВРЕМЯ ЦИКЛА ЧИСТКИ; СУЩЕСТВУЕТ ОПАСНОСТЬ ОЖОГОВ.**

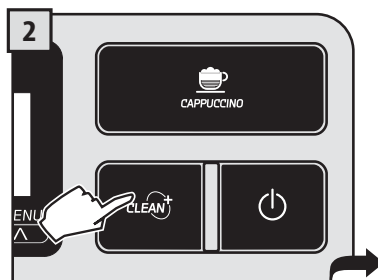
Процедура аналогична процедуре подачи кофе с молоком, кофелатте или горячего молока (см. соответствующий параграф продуктов "special" на стр. 18).

**ЦИКЛ ОЧИСТКИ: CLEAN**

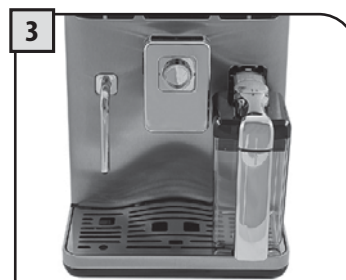
Машина позволяет выполнять быстрый цикла очистки каждый раз, когда желаете. Цикл очистки может выполняться перед подачей напитка и/или сразу же после его приготовления. Эта опция предусмотрена для управления очисткой емкости для молока в соответствии с вашими предпочтениями. Очистка может быть использована также для дезинфекции контуров после долгого периода простоя.



Установить емкость, как описано на стр. 12-13. Цикл очистки проводится только на трубах, контактирующих с молоком; выполняется независимо от наличия молока в емкости.



Нажать кнопку. Машина выполняет дополнительный цикл очистки.



По окончании можно достать емкость, которая уже готова к употреблению.

**Для правильной установки/снятия графина смотреть инструкции, приведенные на стр. 12 и 13.**

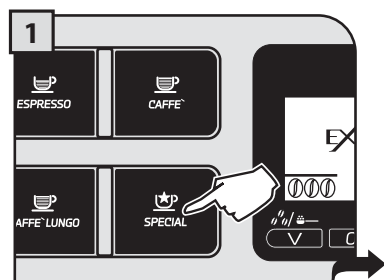
## КНОПКА "SPECIAL"

Машина предназначена для подачи других продуктов, которые не указаны на самой панели управления.

Примечание. Если не выбран продукт, машина возвращается к главному меню.



**В НАЧАЛЕ ПОДАЧИ ПАРА МОГУТ ОБРАЗОВАТЬСЯ БРЫЗГИ ГОРЯЧЕЙ ВОДЫ, ПРЕДСТАВЛЯЮЩИЕ ОПАСНОСТЬ ОЖОГОВ. ТРУБКА ПОДАЧИ ГОРЯЧЕЙ ВОДЫ/ПАРА МОЖЕТ СИЛЬНО НАГРЕВАТЬСЯ: НЕОБХОДИМО ИЗБЕГАТЬ КАСАНИЯ РУКАМИ, ПРИ НЕОБХОДИМОСТИ ПОЛЬЗОВАТЬСЯ САЛФЕТКОЙ, ЧТОБЫ ЕЕ ПОВЕРНУТЬ.**



Для доступа к меню нажать кнопку.



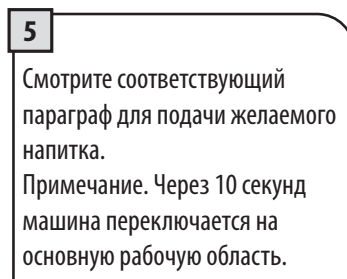
На дисплее появляется страница, позволяющая отображать "специальные" напитки.



Выбрать желаемый напиток нажатием кнопки (^) или (V).



После выбора желаемого напитка нажать (OK) для начала приготовления.



Для приготовления кофе с молоком или горячего молока смотреть в параграфе приготовления капучино последовательность подачи и подробную информацию по очистке (см. стр. 16 и 17).

## КОФЕ С МОЛОКОМ

Эта специальная программа позволяет приготовить кофе с молоком.



1 Установить чашку. Повернуть верхнюю часть ручки емкости на чашку.



2 После выбора желаемого "LATTE МАССЧАТО" нажать (OK).



3 По окончании подачи убрать чашку с кофе с молоком.

## ГОРЯЧЕЕ МОЛОКО

Эта специальная программа позволяет приготовить горячее молоко.



1 Установить чашку. Повернуть верхнюю часть ручки емкости на чашку.



2 После выбора желаемого пункта "ГОРЯЧЕЕ МОЛОКО" нажать (OK).



3 По окончании подачи убрать чашку с молоком.

## ПОДАЧА ГОРЯЧЕЙ ВОДЫ



В НАЧАЛЕ ПОДАЧИ МОГУТ ОБРАЗОВАТЬСЯ БРЫЗГИ ГОРЯЧЕЙ ВОДЫ, КОТОРЫМИ МОЖНО ОБЖЕЧЬСЯ. ТРУБКА ПОДАЧИ ГОРЯЧЕЙ ВОДЫ/ПАРА МОЖЕТ СИЛЬНО НАГРЕВАТЬСЯ: НЕОБХОДИМО ИЗБЕГАТЬ КАСАНИЯ РУКАМИ, ПРИ НЕОБХОДИМОСТИ ПОЛЬЗОВАТЬСЯ САЛФЕТКОЙ, ЧТОБЫ ЕЕ ПОВЕРНУТЬ.



1 Установить какую-либо емкость под трубкой горячей воды.



2 После выбора пункта "ГОРЯЧАЯ ВОДА" нажать (OK) и подождать, пока будет подано запрограммированное количество. Эта операция может быть прервана нажатием кнопки "STOP".



3 По окончании поднять емкость с желаемым количеством воды.

Повторить операцию подачи нового количества горячей воды.

Внутри труб остается вода, которая может выходить в виде капель; это является нормальной характеристикой машины.

## ПОДАЧА ПАРА

Пар может использоваться для подогрева молока, воды или других напитков.



1 Установить емкость под трубку пара.



2 После выбора пункта "ПАР" нажать (OK) и подождать, пока будет подано запрограммированное количество пара.



3 Подача может быть прервана нажатием кнопки "STOP". По окончании забрать емкость с подогретым напитком.

Для наилучшего результата рекомендуется выполнять легкие круговые движения.



**В НАЧАЛЕ ПОДАЧИ МОГУТ ОБРАЗОВАТЬСЯ БРЫЗГИ МОЛОКА, СМЕШАННОГО С ПАРОМ, КОТОРЫМИ МОЖНО ОБЖЕЧЬСЯ. ОЗНАКОМИТЬСЯ С ПАРАГРАФОМ "ИСПОЛЬЗОВАНИЕ ЕМКОСТИ ДЛЯ МОЛОКА"**

В этом параграфе описано программирование такого напитка как капучино, чтобы показать все фазы, необходимые для простого и быстрого программирования всех ваших напитков.

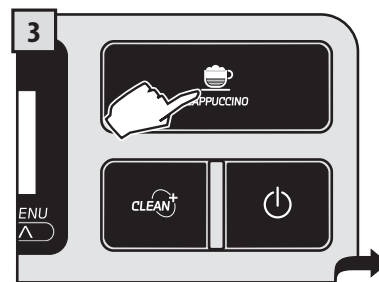
После быстрого программирования напитка (которое заключается в регулировке его длины), можете выполнить более подробную и точную регулировку в соответствии с параграфом "МЕНЮ НАПИТКА" (см. стр. 22).



1 Установить чашку или емкость, в которой хотите приготовить капучино или кофе с молоком.



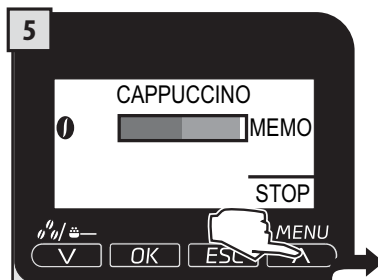
2 Повернуть верхнюю часть ручки емкости на чашку. Пользоваться чашкой, которую используете обычно.



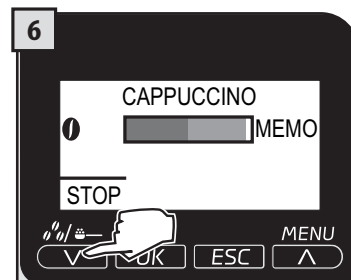
3 Удерживать нажатой кнопку в течение 3 секунд для начала программирования.



4 Машина начнет приготовление; произведет помол кофе и нагреет молоко для подачи.



5 Начнется подача молока. По достижении желаемого количества нажать "STOP".

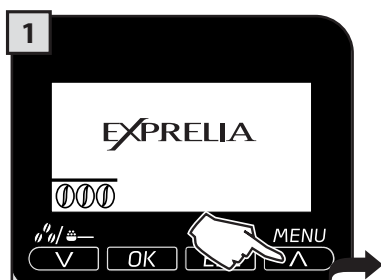


6 По окончании подачи молока начнется подача кофе. По достижении желаемого количества нажать "STOP".

Длина напитка запрограммирована. При каждом последующем выборе будет подаваться напиток данной длины. Для всех других напитков выполнить ту же самую процедуру, удерживая нажатой кнопку, соответствующую напитку, который желаете запрограммировать.



Можно персонализировать установки каждого напитка.



Нажать кнопку MENU для доступа в главное меню аппарата.



Нажать кнопку OK для доступа в "МЕНЮ НАПИТКА".



Кнопка перемещения/выбора

Кнопка перемещения/выбора

Кнопка выбора/подтверждения

Кнопка выхода

ПО УМОЛЧАНИЮ

Для каждого напитка можно запрограммировать стандартные значения, установленные изготовителем. После выбора этой функции персональные установки будут удалены.

В этом случае рассмотрим программирование персонализированного капучино. Когда программируется подача кофе (эспрессо или длинного), не будут показаны опции, касающиеся обработки молока.



#### КОЛИЧЕСТВО КОФЕ

Этот раздел позволяет запрограммировать количество кофе, намолотого для приготовления напитка; эта установка будет влиять на аромат кофе.  
**МОЛОТЫЙ КОФЕ** = напиток будет приготовлен с использованием предварительно намолотого кофе  
**ЛЕГКИЙ** = легкая доза  
**СРЕДНИЙ** = средняя доза  
**КРЕПКИЙ** = сильная доза

#### ПРЕДВ. НАСТАИВАНИЕ

Предварительное настаивание: кофе будет слегка увлажнено перед приготовлением, и это улучшит аромат кофе, приобретающего превосходный вкус.  
**OFF**: не выполняется предварительное настаивание.  
**НИЗКАЯ**: активировано.  
**ВЫСОКАЯ**: более длинное для улучшения вкуса кофе.

#### ТЕМПЕРАТУРА КОФЕ

Этот раздел позволяет запрограммировать температуру для приготовления кофе.  
**НИЗКАЯ**: низкая температура.  
**НОРМАЛЬНАЯ**: средняя температура.  
**ВЫСОКАЯ**: высокая температура.

#### ДЛИНА КОФЕ

Этот раздел позволяет запрограммировать количество кофе, подаваемого каждый раз, когда выбирается напиток. Полоска позволяет отрегулировать достаточно четко количество подаваемого кофе.



## КОЛИЧЕСТВО МОЛОКА

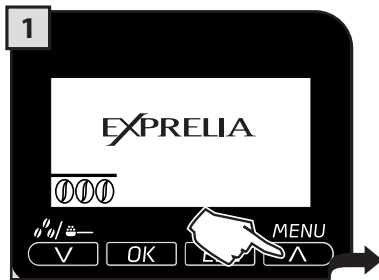
Этот раздел позволяет запрограммировать количество молока, подаваемого каждый раз, когда выбирается напиток. Полоска позволяет отрегулировать достаточно четко количество подаваемого молока.



## КОЛИЧЕСТВО ВОДЫ

Этот раздел позволяет запрограммировать количество воды, подаваемой каждый раз, когда нажимается соответствующая кнопка. Полоска позволяет отрегулировать достаточно четко количество подаваемой воды.

Машина позволяет персонализировать рабочие установки.



1  
Нажать кнопку MENU для доступа в главное меню аппарата.



2  
Выбрать меню, нажав кнопку (V).  
Нажать кнопку OK для доступа в "МЕНЮ АППАРАТА".



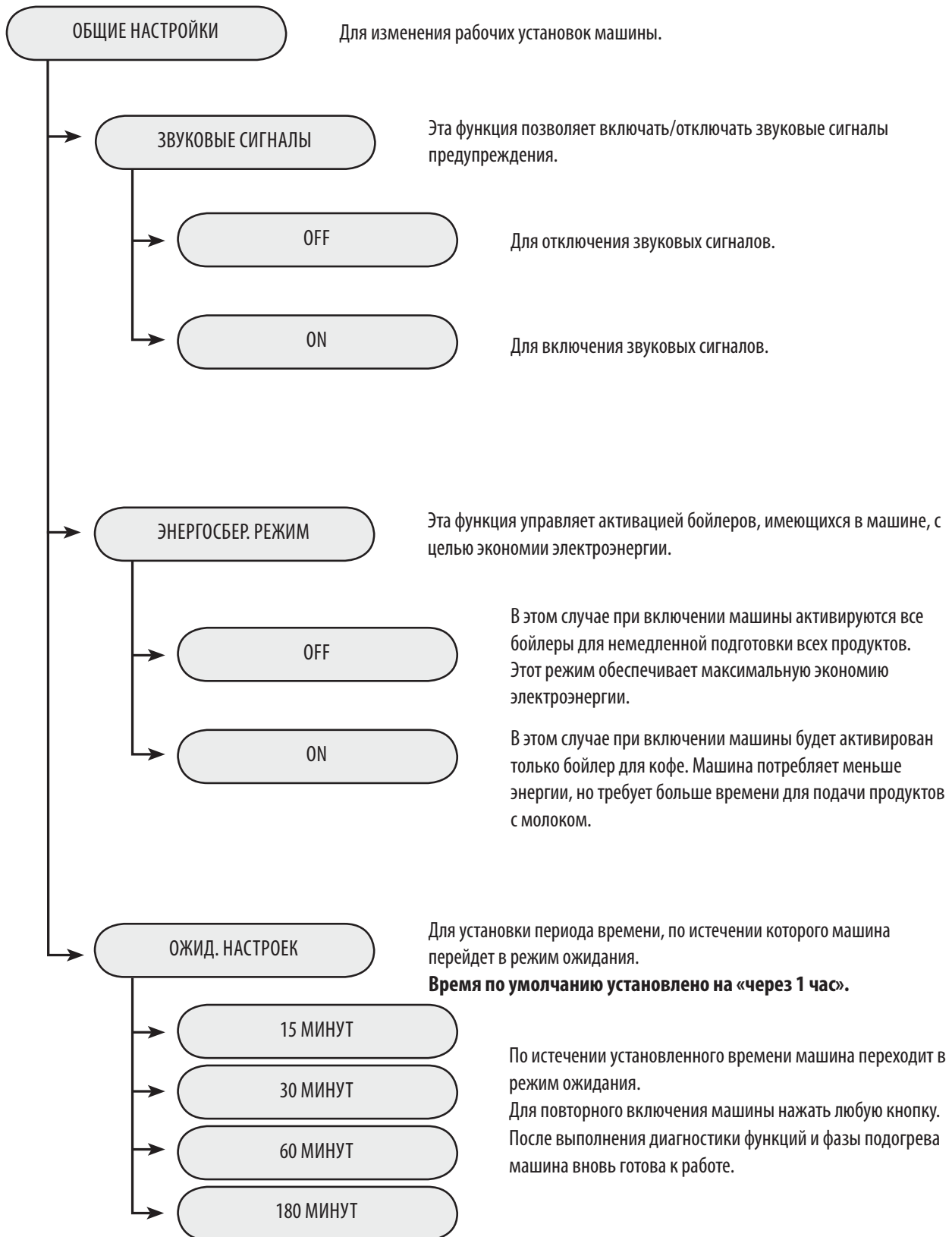
Кнопка перемещения/выбора

Кнопка перемещения/выбора

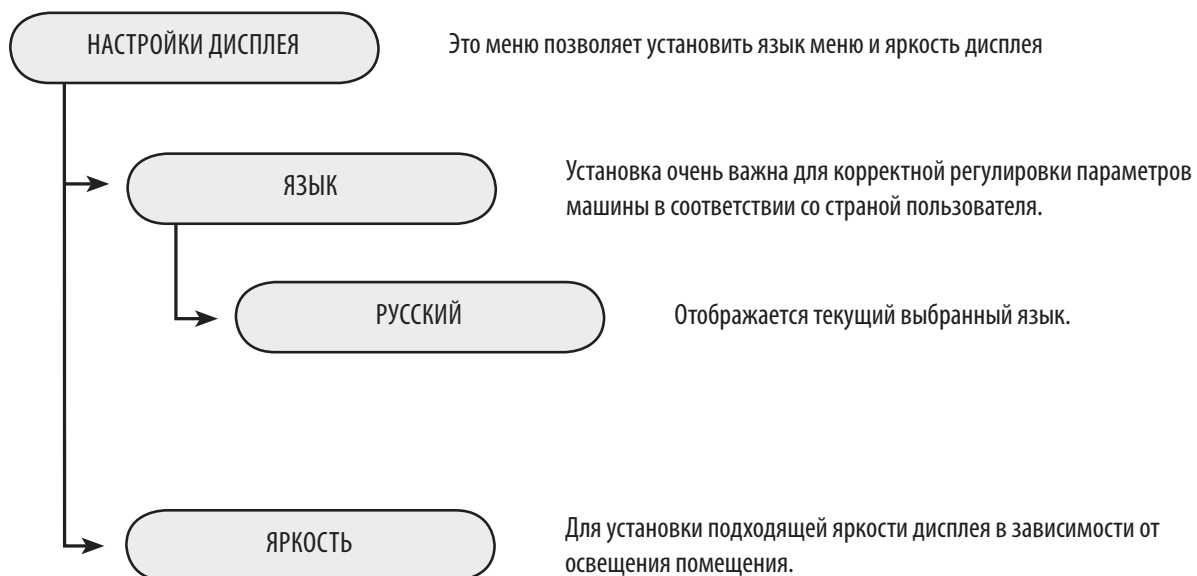
Кнопка выбора/подтверждения

Кнопка выхода

## ОБЩИЕ НАСТРОЙКИ



## НАСТРОЙКИ ДИСПЛЕЯ



## НАСТРОЙКИ ПАРАМЕТРОВ ВОДЫ

## НАСТР. ПАРАМ. ВОДЫ

Это меню позволяет устанавливать параметры для корректного управления водой для подачи кофе.

## ЖЕСТКОСТЬ ВОДЫ

Для изменения установок жесткости воды машины. Благодаря функции "Жесткость воды" можно настроить машину в зависимости от степени жесткости используемой воды таким образом, чтобы машина запрашивала удаление накипи в подходящий момент. **Измерить жесткость воды, как показано на стр. 5.**

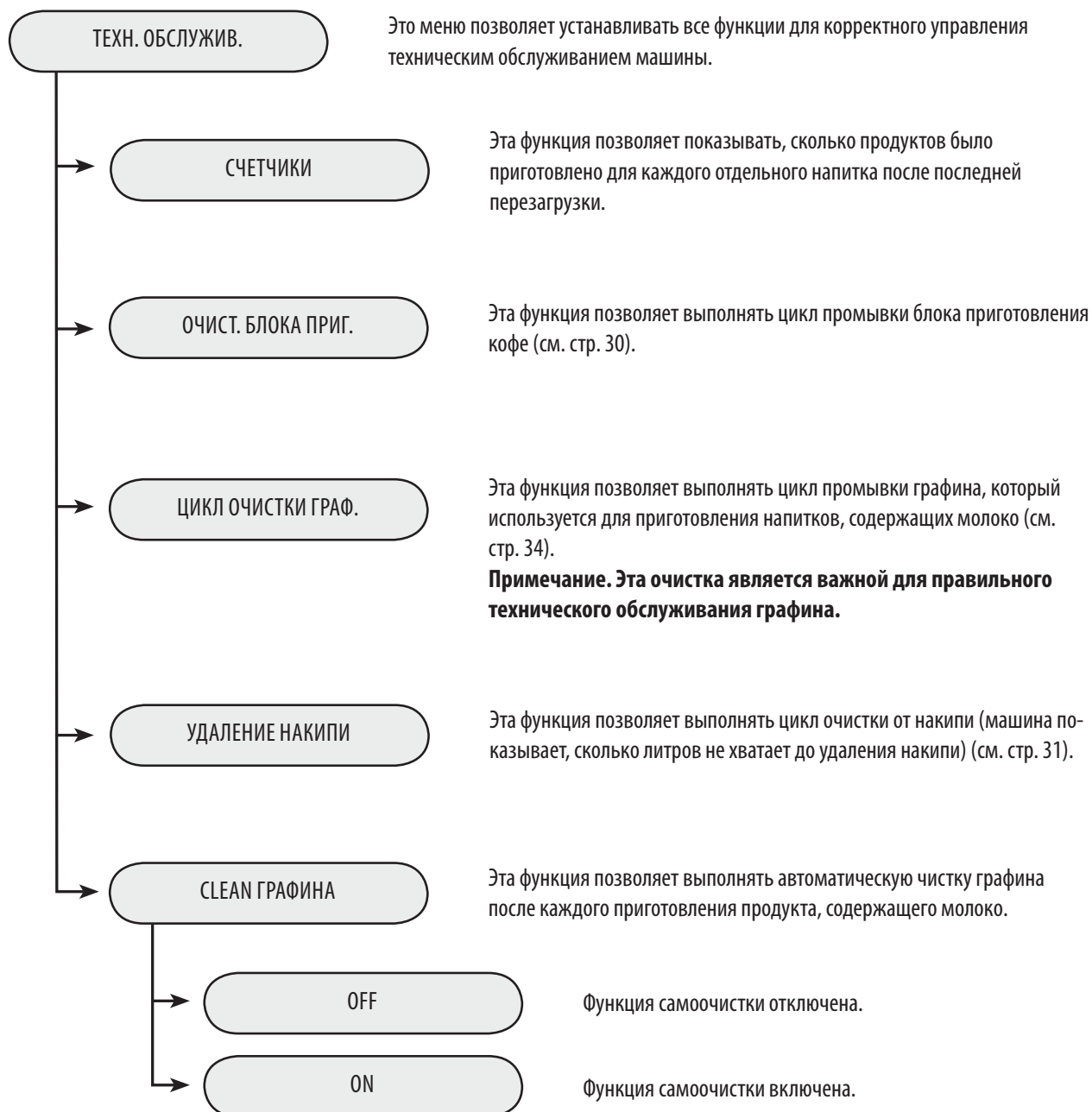
## ПОДКЛЮЧ. ФИЛЬТРА

Для включения/отключения предупреждения о замене фильтра для воды. При активации этой функции машина предупреждает пользователя, когда необходимо заменить фильтр для очистки воды. OFF: Предупреждение отключено. ON: Предупреждение включено (это значение устанавливается автоматически, когда выполняется активация фильтра).

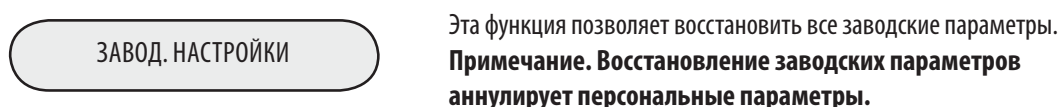
## АКТИВАЦИЯ ФИЛЬТРА

Для активации фильтра после его установки или замены. Для правильной установки и/или замены ознакомиться с соответствующей главой на стр. 7.

## ТЕХНИЧЕСКОЕ ОБСЛУЖИВАНИЕ



## ЗАВОДСКИЕ НАСТРОЙКИ





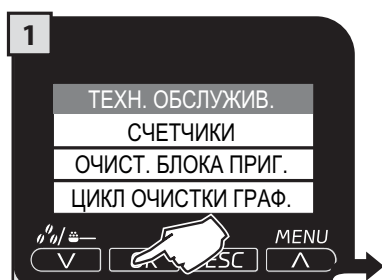
**МЕНЮ «ЦИКЛ ОЧИСТКИ БЛОКА»**

Для очистки блока приготовления кофе достаточно промыть его водой, как показано на стр. 38. Эта промывка завершает техническое обслуживание блока приготовления кофе. Рекомендуем выполнять этот цикл ежемесячно или после каждых 500 порций кофе, используя таблетки Saeco; их можно приобрести дополнительно у дистрибьютора.

**ЦИКЛ ПРОМЫВКИ НЕ МОЖЕТ БЫТЬ ПРЕРВАН.**

**ВО ВРЕМЯ ОПЕРАЦИИ РЯДОМ С МАШИНОЙ ДОЛЖЕН НАХОДИТСЯ ОДИН ЧЕЛОВЕК.**

Полностью повернуть ручку SBS против часовой стрелки (см. стр. 8) перед началом цикла.



Выбрать пункт меню.  
Подтвердить нажатием кнопки "OK".



Подтвердить нажатием кнопки "OK".



Наполнить бак чистой питьевой водой. Затем нажать "OK".



Положить таблетку в отделение для молотого кофе.



Положить таблетку и нажать кнопку "OK".



Поставить емкость под устройство подачи кофе.



После установки емкости нажать "OK".



Цикл очистки блока приготовления кофе выполняется автоматически.



После этого достать и опорожнить емкость.

По окончании цикла привести ручку функции SBS в нужное положение (см. стр. 8).

## МЕНЮ «ЦИКЛ УДАЛЕНИЯ НАКИПИ БОЙЛЕРА»

Удаление накипи необходимо выполнять каждые 1-2 месяца или при появлении соответствующего сообщения на машине. Машина должна быть включена и автоматически управлять распределением средства для удаления накипи.

**При возникновении конфликта то, что описано в руководстве по эксплуатации и техническому обслуживанию имеет преимущество по отношению к указаниям, приведенным на дополнительных приспособлениях и/или расходных материалах.**

**ВО ВРЕМЯ ОПЕРАЦИИ РЯДОМ С МАШИНОЙ ДОЛЖЕН НАХОДИТСЯ ОДИН ЧЕЛОВЕК.**

**ВНИМАНИЕ! ЗАПРЕЩАЕТСЯ ПОЛЬЗОВАТЬСЯ УКСУСОМ КАК СРЕДСТВОМ ДЛЯ УДАЛЕНИЯ НАКИПИ.**

Использовать только средство для удаления накипи Saeco, которое было разработано с учетом технических характеристик машины, сохраняя ее долгосрочную эффективность, при полном соблюдении безопасности пользователя. Раствор для удаления накипи должен быть утилизирован в соответствии с инструкциями производителя и/или действующими нормами в стране пользования кофемашиной.

Примечание. Перед началом цикла очистки от накипи необходимо убедиться в том, что:

1. БЫЛ УДАЛЕН ФИЛЬТР ДЛЯ ОЧИСТКИ ВОДЫ INTENZA;
2. имеется в распоряжении емкость достаточного размера или несколько емкостей, которые могут быть установлены в указанных точках.

**ЦИКЛ ОЧИСТКИ ОТ НАКИПИ И/ИЛИ ОПОЛАСКИВАНИЯ НЕ МОЖЕТ БЫТЬ ПРЕРВАН; ФАЗЫ ДОЛЖНЫ БЫТЬ ЗАВЕРШЕНЫ. ЕСЛИ МАШИНА БУДЕТ ВЫКЛЮЧЕНА ИЛИ В СЛУЧАЕ ОТСУТСТВИЯ ЭЛЕКТРИЧЕСКОГО ТОКА, ВЫПОЛНЯЕМЫЙ ЦИКЛ НЕОБХОДИМО ПОВТОРИТЬ.**

**В ЛЮБОМ СЛУЧАЕ, КАЖДЫЙ ЦИКЛ МОЖЕТ БЫТЬ ПРЕРВАН НАЖАТИЕМ НА КНОПКУ "ПАУЗА"; МОЖНО ЗАНОВО НАЧАТЬ ЦИКЛ С МАКСИМАЛЬНОЙ ГИБКОСТЬЮ ПРИ ПОМОЩИ КНОПКИ "ВКЛЮЧЕНИЕ".**

**ПОЛНОСТЬЮ ПОВЕРНУТЬ РУЧКУ SBS ПРОТИВ ЧАСОВОЙ СТРЕЛКИ (СМ. СТР. 8) ПЕРЕД НАЧАЛОМ ЦИКЛА.**

Для правильного приготовления раствора для удаления накипи вылить содержимое бутылки концентрированного средства Saeco в бак для воды и наполнить его свежей водой до МАКС уровня.

**Примечание. Во время цикла очистки от накипи могут появляться разные сигнальные сообщения для обеспечения надлежащего управления машиной. После восстановления сообщения для продолжения цикла очистки от накипи необходимо нажать кнопку "ВКЛЮЧЕНИЕ".**



1  
Выбрать пункт меню.  
Подтвердить нажатием кнопки "OK".



2  
Внимание! При подтверждении этого выбора необходимо завершить весь цикл. Подтвердить при помощи кнопки "OK" или выйти, нажав кнопку "ESC".



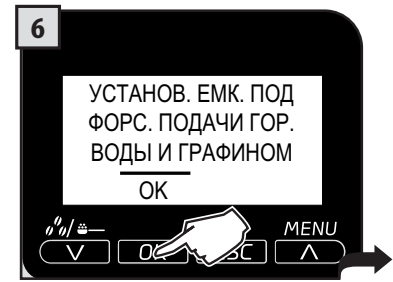
3  
Наполнить бак раствором для удаления накипи.  
Затем нажать "OK".



Освободить поддон для сбора капель, расположенный под блоком (стр. 36 - рис. 2), и установить его на место. Затем нажать "ОК".



Наполнить до половины графин свежей водой (стр. 34 - рис. 7). Установить графин и расположить его для подачи. Затем нажать "ОК".



Поставить одну емкость под устройство подачи и еще одну емкость под трубку горячей воды. Затем нажать "ОК".



Начнется цикл очистки от накипи. Отметка позволяет отображать статус выполнения цикла.



В случае необходимости опорожнения емкостей нажать кнопку "ПАУЗА". После этого нажать "ВКЛЮЧЕНИЕ".



По окончании первой фазы, когда закончится средство для удаления накипи, машина запросит ополаскивание бака.

Для фазы ополаскивания требуется определенное количество воды, установленное заводом. Это позволяет выполнить оптимальный цикл ополаскивания для обеспечения подачи продуктов при оптимальных условиях. Появление запроса на наполнение бака во время выполнения цикла ополаскивания является нормальным и является частью процедуры.



Ополоснуть бак и наполнить его свежей питьевой водой. Затем нажать "ОК".



Освободить поддон для сбора капель, расположенный под блоком (стр. 36 - рис. 2), и установить его на место. Затем нажать "ОК".



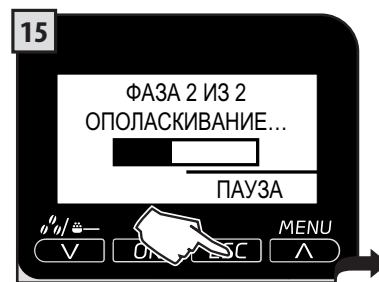
Полностью опорожнить графин (стр. 34 - рис. 7) и наполнить его свежей водой. Установить графин и расположить его для подачи. Затем нажать "ОК".



Поставить одну емкость под устройство подачи и еще одну емкость под трубку горячей воды. Затем нажать "ОК".



Начнется цикл ополаскивания. Отметка позволяет отображать статус выполнения цикла.



В случае необходимости опорожнения емкостей нажать кнопку "ПАУЗА". После этого нажать "ВКЛЮЧЕНИЕ".



По окончании второй фазы машина автоматически приводится в рабочее состояние.

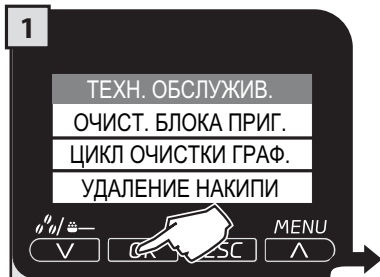
Далее необходимо ополоснуть все компоненты.  
После их тщательной мойки и сушки установить их на свои места.  
Установить ручку SBS в желаемое положение (см. стр. 8).

## ТЕХНИЧЕСКОЕ ОБСЛУЖИВАНИЕ КОНТУРОВ МОЛОКА

Контуры молока могут быть дезинфицированы при выполнении простого и быстрого цикла, обеспечивающего тщательную очистку. Эта промывка завершает техническое обслуживание емкости для молока. Рекомендуем выполнять этот цикл ежемесячно, используя моющее средство Saeco, которое можете приобрести у дистрибьютора.

**ЦИКЛ ПРОМЫВКИ НЕ МОЖЕТ БЫТЬ ПРЕРВАН.**

**ВО ВРЕМЯ ОПЕРАЦИИ РЯДОМ С МАШИНОЙ ДОЛЖЕН НАХОДИТСЯ ОДИН ЧЕЛОВЕК.**



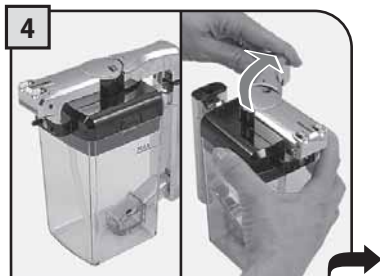
1  
Выбрать пункт меню.  
Подтвердить нажатием кнопки "OK".



2  
Подтвердить нажатием кнопки "OK".



3  
Наполнить бак чистой питьевой водой. Подтвердить нажатием кнопки "OK".



4  
Графин необходимо достать из машины и вылить его содержимое. Отсоединить ручку, повернув ее по часовой стрелке.



5  
Нажать на боковые стенки и поднять крышку.



6  
Наполнить графин до МАКС уровня свежей питьевой водой. Вылить содержимое пакетика моющего средства в емкость для молока.



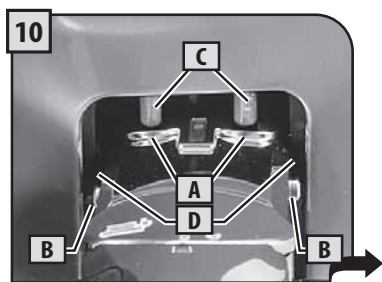
7  
Установить крышку на место, стараясь, чтобы она была закрыта правильно.



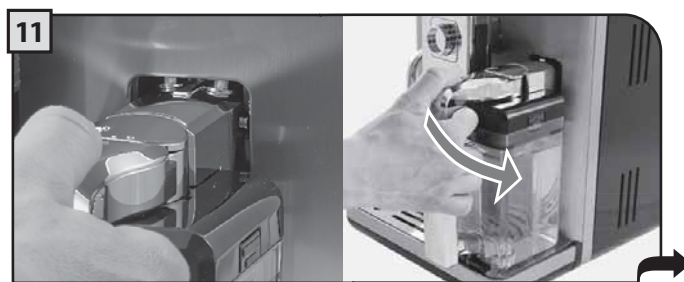
8  
Повернуть ручку в центральное положение для обеспечения идеального закрытия.



9  
Наклонить графин вперед. Дно графина должно опираться на вставку (E), расположенную на поддоне для сбора капель.



В этой фазе отверстия графина (А) находятся ниже соединений (С). Штыри графина (В) находятся на одинаковой высоте с направляющими (D).



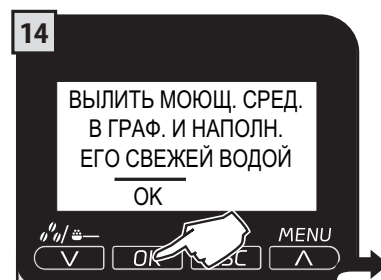
Вставить графин комбинированным поворотно-переносным движением с направлением вниз (как указано на рисунке) до полного соединения со вставкой (Е), расположенной на поддоне для сбора капель.



Таким образом, графин будет находиться в своем естественном положении.



Вставить емкость подходящей вместимости и поставить ее в положение подачи.



Подтвердить нажатием кнопки "OK".



Начнется цикл очистки. Отметка позволяет отображать статус выполнения цикла.



По окончании промывки наполнить бак свежей питьевой водой. Подтвердить нажатием кнопки "OK".



Достать графин, ополоснуть и наполнить свежей питьевой водой. Подтвердить нажатием кнопки "OK".



Вставить емкость подходящей вместимости и поставить ее в положение подачи.



Начнется цикл ополаскивания. Отметка позволяет отображать статус выполнения цикла. По окончании цикла машина переключается на страницу для подачи продуктов.

По окончании цикла чистки рекомендуется ополоснуть все компоненты свежей питьевой водой.

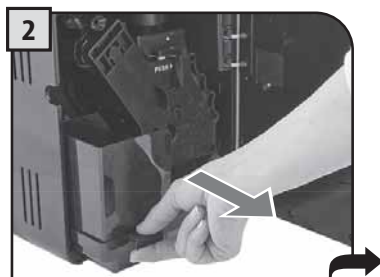
## 36 ОЧИСТКА

### ТЕХНИЧЕСКОЕ ОБСЛУЖИВАНИЕ ВО ВРЕМЯ РАБОТЫ

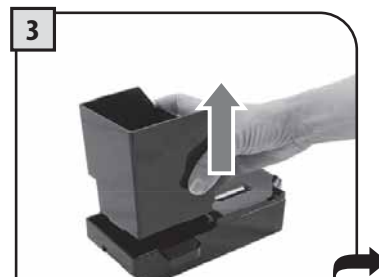
Во время нормальной работы может появиться сообщение "ОПОРОЖН. КОНТЕЙН. СБОРА ОТРАБ. КОФЕ" и/или "ОПОРОЖН. ЛОТОК КАПЛЕСБОРНИК". Эта операция производится при включенной машине.



1 Нажать кнопку и открыть дверцу для обслуживания.



2 Достать поддон для сбора капель и контейнер для сбора отходов.



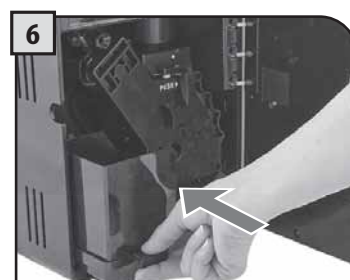
3 Освободить поддон для сбора отходов и вымыть его свежей водой.



4 Освободить и промыть поддон для сбора капель и крышку свежей водой.



5 Установить все компоненты на место.



6 Вставить поддон и контейнер для сбора отходов и закрыть дверцу для обслуживания.

При удалении отходов, когда машина выключена, не происходит обнуление счетчика отходов, находящихся в контейнере. По этой причине в машине может появляться сообщение "ОПОРОЖН. КОНТЕЙН. СБОРА ОТРАБ. КОФЕ" даже после приготовления нескольких порций кофе.

## ОБЩАЯ ЧИСТКА МАШИНЫ

Описанная ниже очистка машины должна выполняться, по крайней мере, один раз в неделю.

Примечание. Если вода оставалась в баке в течение нескольких дней, не пользоваться ею.

**ВНИМАНИЕ!** Запрещается погружать машину в воду.



1 Выключить машину и вынуть вилку из розетки.



2 Достать бак для воды и вымыть его свежей водой.



3 Достать поддон восстановления воды.



4 Достать решетку и тщательно вымыть ее.



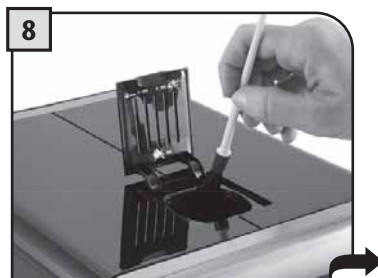
5 Достать опору, расположенную под решеткой. Промыть ее, обращая внимание на прокладку. Установить поддон восстановления воды на место только после того, как он будет вымыт изнутри.



6 Вымыть поддон восстановления воды. Просушить его, собрать и поставить в машину.



7 Достать устройство подачи и вымыть его под проточной водой.



8 Сухой салфеткой очистить отделение предварительно намолотого кофе.



9 Влажной салфеткой очистить трубку пара и дисплей.

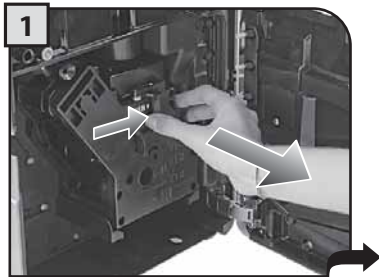


## ОЧИСТКА БЛОКА ПРИГОТОВЛЕНИЯ КОФЕ

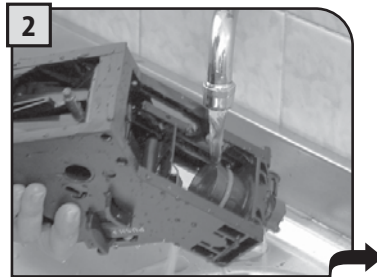
Блок приготовления кофе необходимо чистить, по крайней мере, один раз в неделю. Перед извлечением блока приготовления кофе необходимо достать контейнер для сбора отходов, как показано на рис. 2 на стр. 36. Вымыть блок приготовления кофе теплой водой.

Смазать блок приготовления кофе после примерно 500 подач кофе. Консистентную смазку для смазывания блока приготовления кофе можно приобрести в авторизованных центрах технического обслуживания.

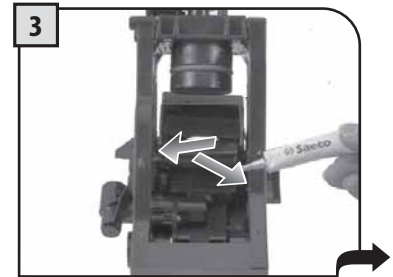
**ВНИМАНИЕ! Не мыть блок приготовления кофе мощными средствами, которые могут нарушить его корректную работу. Не мыть в посудомоечной машине.**



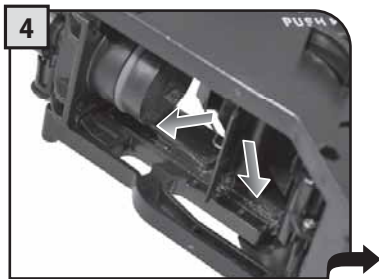
Нажать кнопку PUSH и достать блок приготовления кофе.



Вымыть блок и фильтр; высушить их.



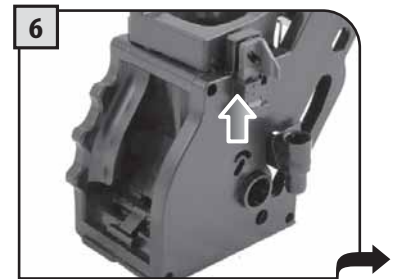
Направляющие блока смазывать только смазкой, поставляемой в комплекте.



Распределить консистентную смазку равномерно по двум боковым направляющим.



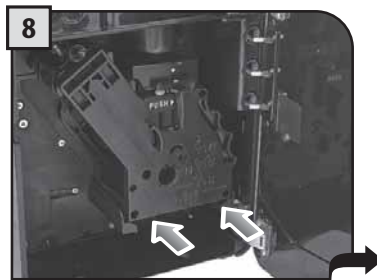
Убедиться в том, чтобы блок находился в нерабочем положении; должны совпадать две отметки.



Убедиться в том, чтобы компоненты находились в правильном положении. Показанное крепление должно быть в правильном положении; для проверки резко нажать кнопку PUSH.



Рычаг, расположенный в задней части блока, должен находиться в контакте с основанием.



Установить на место, не нажимая кнопку PUSH!



Установить контейнер для сбора отходов. и закрыть дверцу для обслуживания.

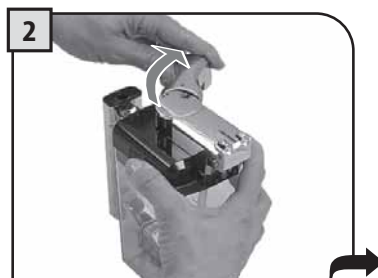
## ОЧИСТКА ГРАФИНА ДЛЯ МОЛОКА

Графин необходимо снимать и тщательно мыть, по крайней мере, еженедельно. Эта операция гарантирует идеальную гигиену всех компонентов.

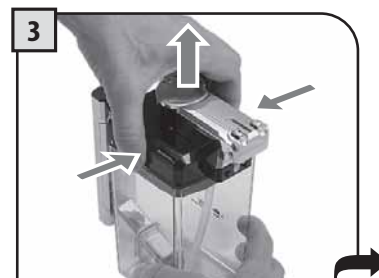
**Примечание.** Необходимо обратить внимание на сборку компонентов; это упростит их сборку в следующий раз.



1 Для чистки графин должен быть снят с машины и освобожден от содержимого.



2 Отсоединить ручку, повернув ее по часовой стрелке.



3 Нажать на боковые стенки и поднять крышку.



4 Повернуть ручку в положение разблокирования, поворачивая против часовой стрелки.



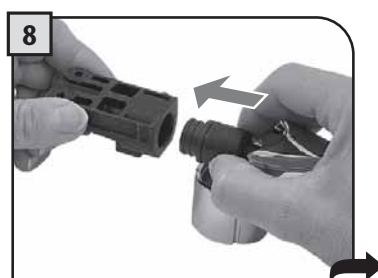
5 Достать соединитель, соединяемый с машиной.



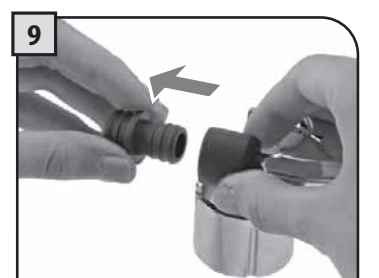
6 Вынуть ручку с трубкой аспирации.



7 Вынуть трубку аспирации.



8 Потянуть и достать внешний штуцер.



9 Снять внутренний штуцер.

Все компоненты могут быть тщательно вымыты горячей водой.  
После мытья компонентов установить их на место, следуя инструкциям, приведенным на следующей странице.

## 40 ОЧИСТКА

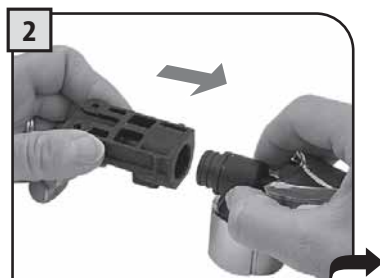
### СБОРКА ГРАФИНА ДЛЯ МОЛОКА

Повторная сборка должна проводиться аккуратно. В случае установки деталей с определенными трудностями, внимательно прочесть инструкции и попробовать заново выполнить процедуру.

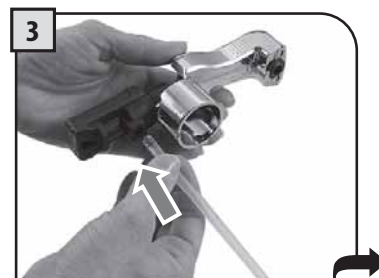
**Примечание.** Краткая инструкция по повторной сборке графина приведена на внутренней части дверцы для обслуживания.



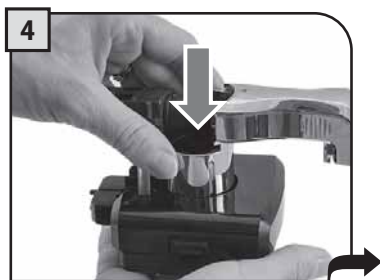
1 Вставить внутренний штуцер в трубку и нажать до упора.



2 Вставить внешний штуцер в предыдущий штуцер. При установке следует обращать внимание на направление, указанное стрелкой.



3 Вставить трубку во внешний штуцер.



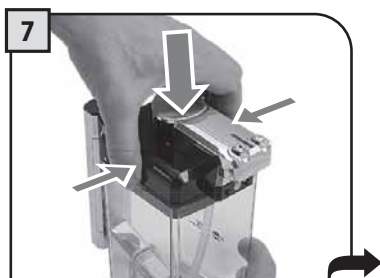
4 Установить только что собранный блок на основание крышки. Обращать внимание на отметку.



5 Установить верхнюю пробку. Она должна быть вставлена в направляющие основания.



6 Повернуть ручку по часовой стрелке до символа (☕).



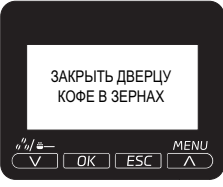


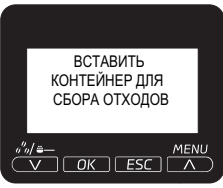
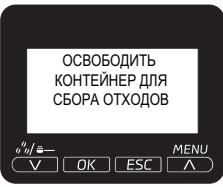
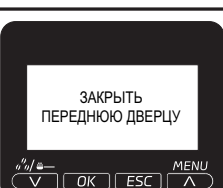
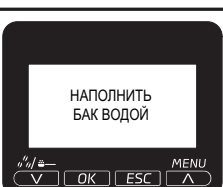
7 Установить крышку графина.

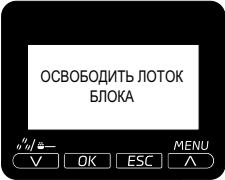

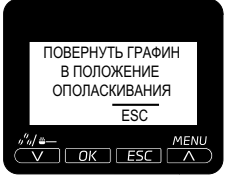




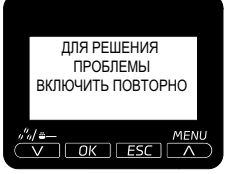


8 Повернуть ручку против часовой стрелки для приведения ее в положение закрытия.



9 Теперь графин готов к использованию.

Отображаемое сообщение-инструкция	Требуемое действие
	<p>Закрыть или установить правильно внутреннюю крышку емкости для кофе в зернах для подачи любого продукта.</p>
	<p>Наполнить емкость кофе в зернах.</p>
	<p>Вставить блок приготовления кофе в соответствующее гнездо.</p>
	<p>Вставить контейнер для сбора отходов и поддон для сбора капель.</p>
	<p>Достать контейнер для сбора отходов и удалить отходы в подходящую емкость.  <b>Примечание. Контейнер для сбора отходов должен освобождаться только тогда, когда машина запрашивает об этом, и при включенной машине. Освобождение контейнера для сбора отходов при выключенной машине не позволяет машине регистрировать выполненное освобождение.</b></p>
	<p>Чтобы машина стала оперативной, необходимо закрыть дверцу для обслуживания.</p>
	<p>Достать бак и наполнить его свежей питьевой водой или предусмотреть долив через специальное отверстие.</p>

Отображаемое сообщение-инструкция	Требуемое действие
	<p>Открыть переднюю дверцу и освободить поддон для сбора, расположенный под блоком приготовления кофе.</p> <p><b>Внимание! При выполнении этой операции, когда машина включена, она зарегистрирует выполненное освобождение контейнера для сбора отходов, обнулив соответствующий счетчик; по этой причине необходимо также очистить его от отходов кофе.</b></p>
	<p>Был выбран напиток с молоком. Машина просит установить ручку графина в положение подачи.</p> <p>Нажать кнопку "ESC" для отмены выбора.</p>
	<p>Была выбрана функция ополаскивания графина.</p> <p>Нажать кнопку "ESC" для отмены выбора.</p>
	<p>Была выбрана операция, для выполнения которой требуется емкость для молока. Установить емкость в машину, как указано в руководстве.</p> <p>Нажать кнопку "ESC" для отмены выбора.</p>
	<p>Необходимо выполнить цикл очистки от накипи. С этим сообщением можно продолжать пользоваться машиной, но при этом существует риск возникновения неполадок в работе. Напоминаем, что неисправности, вызванные невыполнением цикла очистки от накипи, не покрываются гарантией.</p>
	<p>Необходимо произвести замену фильтра для воды "Intenza" на новый. Выполнить замену фильтра, как описано на стр. 7.</p> <p>Аварийный сигнал отображается только в том случае, если функция "ПОДКЛЮЧ. ФИЛЬТРА" на ON. (см. стр. 28).</p>
	<p>Мигающий красный светодиодный индикатор. Машина в режиме ожидания.</p> <p>Можно изменить установки режима ожидания</p> <p>Нажать кнопку "⏻".</p>
	<p>Возникло событие, требующее повторного включения машины. Записать код (E xx), указанный внизу.</p> <p>Выключить машину и включить ее заново через 30 секунд. Если проблема повторяется, связаться с центром обслуживания.</p>

# SOS

## В СЛУЧАЕ АВАРИЙНОЙ СИТУАЦИИ

Немедленно вынуть вилку из розетки сети электропитания.

## ПОЛЬЗОВАТЬСЯ ПРИБОРОМ ИСКЛЮЧИТЕЛЬНО

- В закрытом помещении.
- Для приготовления кофе, горячей воды и для взбивания молока.
- Для домашнего пользования.
- Устройство не предназначено для использования лицами (включая детей) с ограниченными физическими, умственными или сенсорными возможностями или лицами, не имеющими достаточного опыта и/или квалификации, если они не обучены использовать машину лицом, ответственным за их безопасность, либо не находятся под его присмотром.
- Не оставляйте детей без присмотра и не позволяйте им играть с прибором.

## МЕРЫ ПРЕДОСТОРОЖНОСТИ ПРИ ПОЛЬЗОВАНИИ МАШИНОЙ

- Во избежание опасностей не использовать машину в целях, отличающихся от указанных выше.
- Не помещать в емкости вещества, отличающиеся от указанных в руководстве по эксплуатации.
- Во время нормального наполнения каждой емкости обязательно закрывать все соседние емкости.
- Наполнять бак исключительно свежей питьевой водой: горячая вода и/или другие жидкости могут повредить машину.
- Не пользоваться водой с добавками двуокси углерода.
- Запрещается засовывать в кофемолку пальцы или помещать любой материал, отличающийся от кофе в зернах.
- Перед любой операцией с кофемолкой выключить машину при помощи главного выключателя и вынуть вилку из розетки электропитания.
- Не насыпать растворимый кофе или кофе в зернах в емкость для молотого кофе.
- Для включения машины пользоваться только пальцами рук.

## ПОДКЛЮЧЕНИЕ К СЕТИ

Подсоединение к электрической сети должно производиться в соответствии с правилами безопасности, действующими в стране использования.

Розетка для подключения машины должна:

- соответствовать типу вилки, установленной на машине;
- иметь размеры, соответствующие данным, указанным на установленной внутри прибора табличке;
- быть надежно заземлена.

Шнур питания не должен:

- контактировать с какой-либо жидкостью: опасность поражения электротоком и/или возгорания;
- пережиматься и/или контактировать с режущими поверхностями;
- использоваться для перемещения машины;
- использоваться при наличии повреждений;
- контактировать с влажными или мокрыми руками;
- быть скручен во время работы машины;
- иметь какие-либо нарушения целостности.

## УСТАНОВКА

- Выбрать хорошо выровненную, прочную и неподвижную опорную поверхность (не превышающую 2° наклона).
- Не устанавливать машину в зонах, где могут использоваться струи воды.
- Оптимальная рабочая температура: 10°C ÷ 40°C
- Максимальная влажность: 90%.
- Помещение должно быть достаточно освещенным, проветренным, чистым, а розетка должна быть легкодоступна.
- Не устанавливать машину на раскаленных поверхностях!
- Расстояние от стены и конфорок плиты должно быть не менее 10 см.
- Запрещается использовать машину в помещениях, температура в которых может быть равна и/или ниже 0 °C; в случае, если машина будет подвергнута такому температурному воздействию, свяжитесь с центром обслуживания для проведения ее профилактического контроля.
- Не использовать машину вблизи воспламеняющихся и/или взрывчатых веществ.
- Запрещается использовать машину во взрывоопасной, агрессивной среде или при высокой концентрации пыли или маслянистых веществ, взвешенных в воздухе.
- Запрещается устанавливать машину над другим оборудованием.





### РИСКИ

- Прибор является опасным для детей. Если прибор находится без присмотра, необходимо извлечь вилку из розетки.
- Не оставлять упаковочный материал в зонах, доступных для детей.
- Запрещается направлять на себя и/или других лиц струю перегретого пара и/или горячей воды: опасность ожогов.
- Не вставлять предметы в отверстия прибора (Опасно! Электрический ток!).
- Не прикасаться к вилке влажными руками и ногами, не тянуть за провод для отключения из розетки.
- Внимание! Опасность ожогов при контакте с горячей водой, паром и носиком подачи горячей воды.

### НЕПОЛАДКИ

- Не пользоваться прибором в случае найденной или подозреваемой поломки (например, после падения).
- Возможные ремонтные работы должны выполняться уполномоченной службой обслуживания.
- Не пользоваться прибором с неисправным проводом электропитания. Если шнур электропитания поврежден, необходимо заменить его, обратившись к производителю или в службу обслуживания клиентов. (Опасность! Электрический ток!).
- Выключить прибор перед открытием дверцы для обслуживания. Опасность ожогов!

### ЧИСТКА / УДАЛЕНИЕ НАКИПИ



- Для очистки контуров молока и кофе использовать исключительно моющие средства, рекомендованные и поставленные с машиной. Эти моющие средства не должны использоваться в других целях.
- Перед чисткой машины главный выключатель необходимо установить на ВЫКЛЮЧЕНО (0); достать вилку из розетки и подождать, пока машина остынет.
- Очистить машину нейтральным моющим средством и влажной салфеткой (не пользоваться абразивными салфетками или металлическими губками).
- Не допускать контакта прибора с водяными брызгами или его погружения в воду.
- Для сушки компонентов машины не пользоваться микроволновой и/или обычной печью.
- После определенного периода неиспользования необходимо произвести очистку и промывку машины и ее компонентов.

### ЗАПЧАСТИ

В целях обеспечения безопасности использовать исключительно оригинальные запчасти и комплектующие узлы.



### УТИЛИЗАЦИЯ

В соответствии со ст. 13 законодательного декрета от 25 июля 2005 года № 151 о "Выполнении Директив 2002/95/ЕС, 2002/96/ЕС и 2003/108/ЕС, регламентирующих уменьшение использования опасных веществ в электрических и электронных приборах, а также переработку отходов".

Символ перечеркнутого контейнера, указанный на приборе или на его упаковке, обозначает, что по окончании срока службы прибор должен быть утилизирован отдельно от других отходов. В связи с этим пользователь должен сдать прибор в конце срока службы в соответствующий центр раздельного сбора использованных электрических и электронных приборов либо вернуть его продавцу при покупке нового оборудования аналогичного типа в соотношении один к одному. Соответствующий раздельный сбор аппаратуры, предназначенной для последующего извлечения из нее материалов, переработки и утилизации безвредным для окружающей среды методом, позволяет избежать возможного негативного воздействия на окружающую среду и здоровье, а также содействует повторному использованию и/или переработке материалов, из которых изготовлен прибор. Незаконное избавление от продукта влечет за собой административное наказание пользователя, предусмотренное действующим законодательством.



### ПРОТИВОПОЖАРНЫЕ МЕРЫ

В случае возникновения пожара пользоваться углекислотными огнетушителями (CO<sub>2</sub>).

Применение воды или порошковых огнетушителей не допускается.

### ДОПОЛНИТЕЛЬНАЯ ИНФОРМАЦИЯ ПО КОРРЕКТНОМУ ИСПОЛЬЗОВАНИЮ ФИЛЬТРА INTENZA

Для корректного пользования фильтром для очистки воды Intenza необходимо учитывать некоторые меры предосторожности:

1. Хранить фильтр для очистки воды Intenza в прохладном помещении, не допуская попадания солнечных лучей; температура окружающей среды должна быть от +1°C до +50°C;
2. Прочитать внимательно инструкции по пользованию и меры предосторожности, прилагаемые к каждому фильтру.
3. Хранить инструкции, прилагаемые к фильтру, вместе с руководством по эксплуатации.
4. Инструкции, приведенные в настоящем руководстве, дополняют инструкции, входящие в руководство по эксплуатации, поскольку рассматривают применение фильтра в машине.

**ЗАЯВЛЕНИЕ О СООТВЕТСТВИИ ЕС  
ГОД 09  
ЕС 2006/95, ЕС 2004/108.**

**SAECO INTERNATIONAL GROUP S.P.A**

Via Torretta, 240 - 40041 Gaggio Montano (Bo) - Italy

заявляем под нашу ответственность, что изделие:  
АВТОМАТИЧЕСКАЯ КОФЕМАШИНА

**HD8854 - HD8856**

**к которой относится это заявление, соответствует следующим нормам:**

- Безопасность электроприборов и электрических аппаратов - Общие требования EN 60335-1 (2002) + A1(2004) + A2(2006) + A11(2004) + A12 (2006) + A13 (2008)
- Безопасность бытовых электроприборов и электрических аппаратов - Часть 2-15 Специфические требования для аппаратов для нагревания жидкостей EN 60335-2-15 (2002) + A1 (2005) + A2 (2008).
- Безопасность аппаратов для домашнего пользования и аналогичных. Электромагнитные поля Методы оценки и измерений - EN 62233 (2008)
- Безопасность бытовых электроприборов и электрических аппаратов - Часть 2-14 Специфические требования для распылителей и кофемолок EN 60335-2-14 (2006) + A1 (2008).
- Ограничения и методы измерения радиопомех, характерных для приборов с электродвигателем и тепловыми устройствами для домашнего применения и сходных целей, электроинструментов и подобной электрической аппаратуры - EN 55014-1 (2006).
- Электромагнитная совместимость (EMC) Часть 3^ Пределы - Раздел 2: Пределы для излучения электрического гармоничного тока (электрический ток на входе в электроприборы  $\leq 16A$  на фазу) - EN 61000-3-2 (2006).
- Электромагнитная совместимость (EMC) Часть 3^ Пределы - Раздел 3: Ограничение флуктуаций и пиков напряжения в системах электропитания низкого напряжения для приборов с номинальным током  $\leq 16A$ . EN 61000-3-3 (1995) + корр.(1997) + A1(2001) + A2 (2005).
- Требования помехоустойчивости для бытовых электроприборов, инструментов и аналогичных приборов. Норма для группы изделий EN 55014-2 (1997) + A1 (2001).

**в соответствии с положениями директив: ЕС 2006/95, ЕС 2004/108.**

Gaggio Montano  
li, 28/04/2009

R & D Manager  
Ing. Andrea Castellani

