

BRAUN

Multiquick® 7
Minipimer® 7

Cordless Hand Processor



Type 4130

www.braun.com/register

MR 730 cc

MR 730 cm



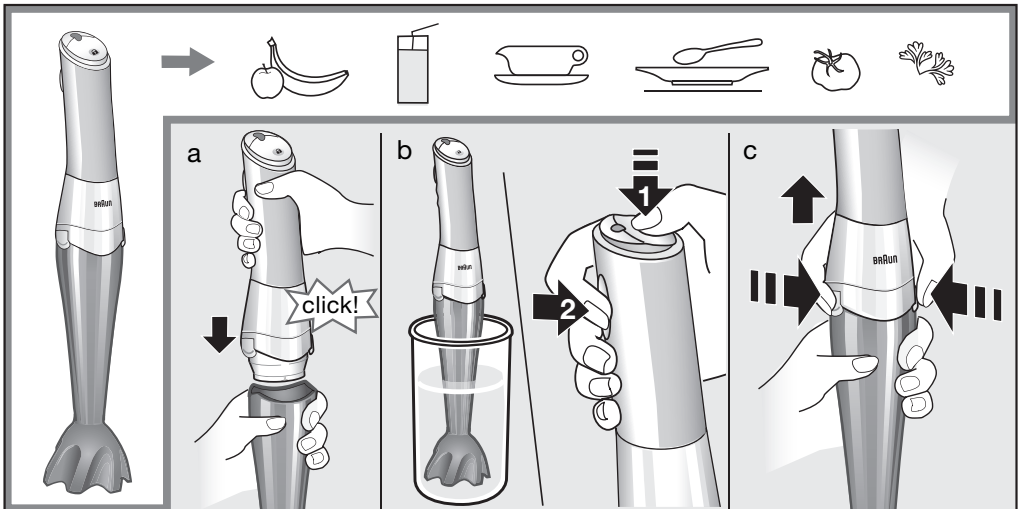
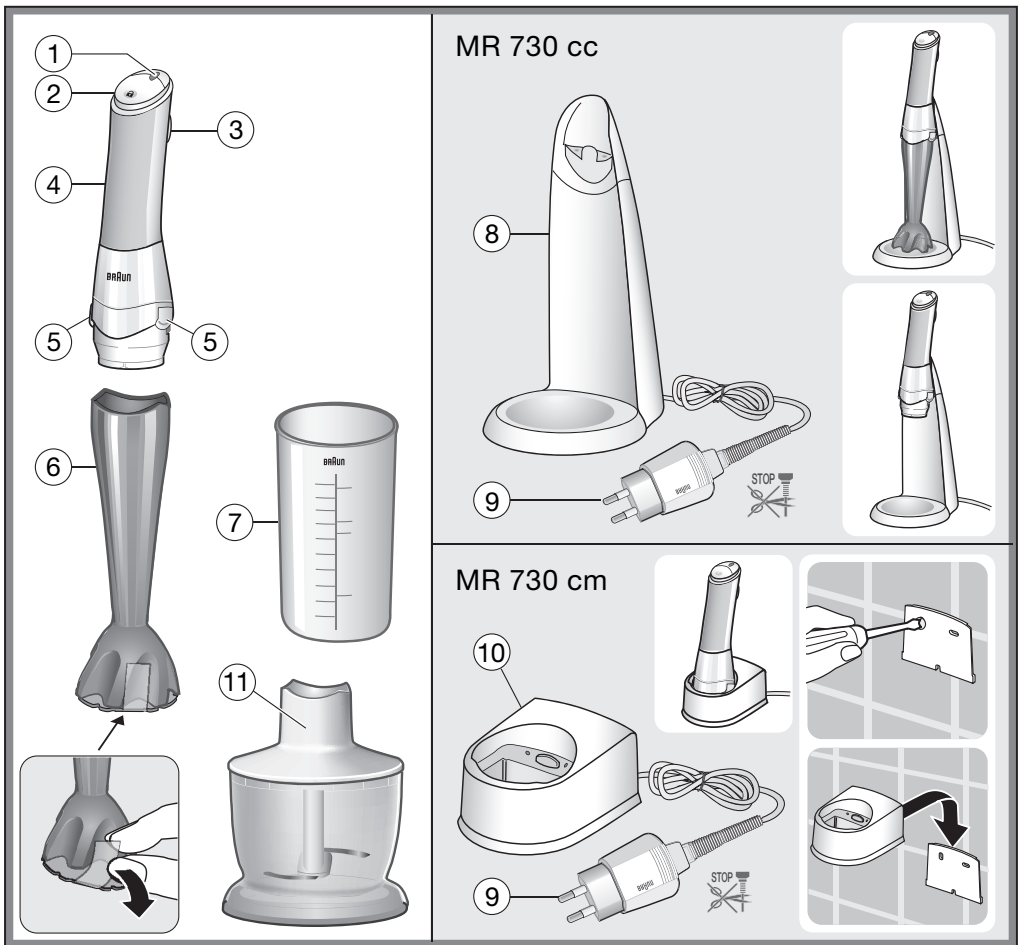
Braun Infolines

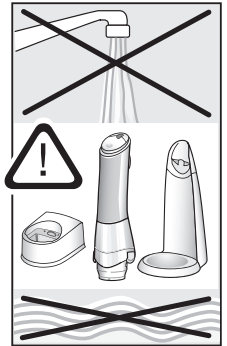
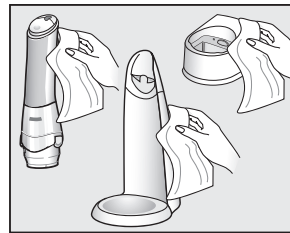
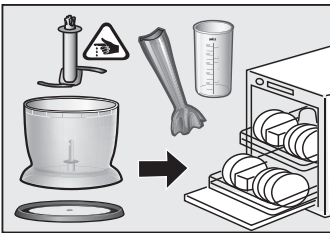
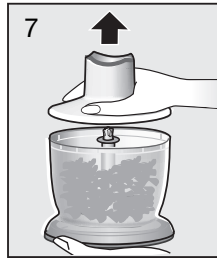
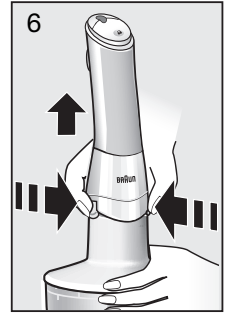
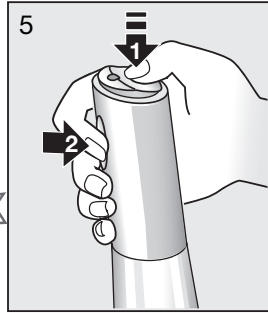
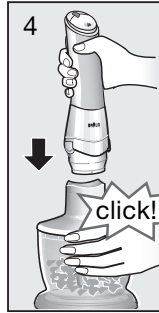
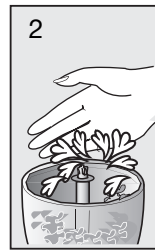
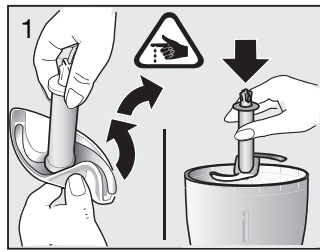
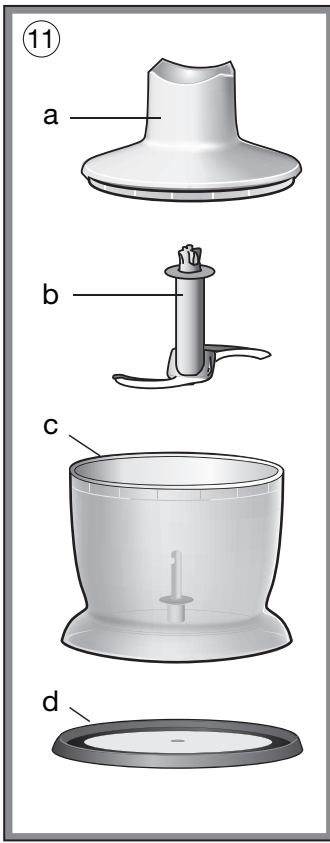
Deutsch	6	(D) (A)	00 800 27 28 64 63 00 800 BRAUNINFOLINE
English	9	(CH)	08 44 - 88 40 10
Français	12	(GB)	0800 783 70 10
Polski	15	(IRL)	1 800 509 448
Český	19	(F)	0 800 944 802
Slovenský	22	(B)	0 800 14 592
Magyar	25	(PL)	0 801 127 286 0 801 1 BRAUN
Hrvatski	28	(CZ)	221 804 335
Slovenski	31	(SK)	02/5710 1135
Türkçe	34	(H)	(06-1) 451-1256
Română (RO/MD)	37	(HR)	01/6690 330
Български	40	(SLO)	080 2822
Русский	44	(TR)	0 800 261 63 65
Українська	48	(RUS)	8 800 200 20 20
عربي	55	(UA)	+38 044 428 65 05
		(HK)	852-25249377 (Audio Supplies Company Ltd.)

Internet:

www.braun.com
www.service.braun.com

Braun GmbH
Frankfurter Straße 145
61476 Kronberg/Germany






		Parmesan						
	1cm	1cm						
max.	200 g	150 g	200 g	20 g	20 g	200 g	200 g	200 g
sec.	15-30	30	10x1sec.	20	10x1sec.	5	25	30

Deutsch


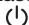
Unsere Produkte werden hergestellt, um höchste Ansprüche an Qualität, Funktionalität und Design zu erfüllen. Wir wünschen Ihnen mit Ihrem neuen Braun Produkt viel Freude.

Bitte lesen Sie die Gebrauchsanweisung sorgfältig und vollständig, bevor Sie das Gerät in Betrieb nehmen.

Achtung

-  Die Messer sind sehr scharf! Behandeln Sie Schneidwerkzeuge mit äußerster Vorsicht, um Verletzungen zu vermeiden.
- Unbeabsichtigtes Einschalten birgt Verletzungsgefahr! Da es sich um ein Akkugerät handelt, ist das Gerät jederzeit betriebsbereit (in geladenem Zustand).
- Das Gerät nicht direkter Sonneneinstrahlung aussetzen.
- Wenn die Messer blockiert sind, den Pürierstab von der Motoreinheit abnehmen, bevor blockierendes Mixgut entfernt wird.
- Vor dem Reinigen immer den Pürierstab vom Motorteil abnehmen.
- Dieses Gerät ist für die Verarbeitung haushaltsüblicher Mengen konstruiert.
- Dieses Gerät ist mit einem Spezialkabel mit integriertem Netzteil ausgestattet. Es dürfen weder Teile ausgetauscht noch Veränderungen vorgenommen werden, da sonst Stromschlaggefahr besteht.
- Verwenden Sie das Gerät nur mit der mitgelieferten Ladestation.
- Die Ladestation kann permanent am Netz angeschlossen sein.
- Schützen Sie Motorteil, Ladestation und Spezialkabel vor Nässe. Motorteil und Netzteil des Spezialkabels dürfen nicht mehr benutzt werden, falls sie in Wasser getaucht wurden.
- Kinder oder Personen mit eingeschränkten physischen, sensorischen oder geistigen Fähigkeiten dürfen das Gerät nicht benutzen, es sei denn, sie werden durch eine für ihre Sicherheit zuständige Person beaufsichtigt. Wir empfehlen außerdem, das Gerät außer Reichweite von Kindern aufzubewahren sowie sicherzustellen, dass Kinder nicht mit dem Gerät spielen.
- Vor Benutzung Ladestation und Spezialkabel auf Beschädigungen prüfen. Braun Geräte entsprechen den einschlägigen Sicherheitsbestimmungen.
- Reparaturen und das Auswechseln des Spezialkabels dürfen nur autorisierte Fachkräfte vornehmen.
- Durch unsachgemäße Reparaturen können erhebliche Gefahren für den Benutzer entstehen.

Gerätebeschreibung

- 1 Kontroll-Leuchte
- 2 Entriegelungstaste 
- 3 Einschalttaste 

- 4 Motorteil
- 5 Drucktasten zum Lösen der Zubehörteile
- 6 Pürierstab
- 7 Mixbecher
- 8 Ladestation (mit Kabelstaufach)
- 9 Spezialkabel
- 10 Kompakt-Ladestation (mit Kabelstaufach und Wandhalter)
- 11 Zerkleinerer-Zubehör
 - (a) Getriebe-Deckel
 - (b) Messer
 - (c) Arbeitsbehälter
 - (d) Anti-Rutsch Unterlage/Deckel

Aufladen des Gerätes

Die Umgebungstemperatur sollte idealerweise zwischen 15 °C und 35 °C liegen. Stellen Sie sicher, dass die Ladestation (8/10) auf einer ebenen Fläche steht. Schließen Sie die Ladestation über das Spezialkabel ans Netz an. Zum Laden hängen Sie den kompletten Stabmixer in die Ladestation (8) – Motorteil allein auch möglich. Bei der Kompakt-Ladestation (10) wird nur das Motorteil (4) zum Laden in die Ladestation gestellt. Die Kontroll-Leuchte blinkt grün, wenn sich das Gerät korrekt in der Ladestation befindet und geladen wird.

- Vollladung: ca. 2 Stunden
- Nach Vollladung: grünes Aufleuchten der Kontroll-Leuchte in längeren Abständen
- Die Laufzeit des Gerätes beträgt ca. 20 Minuten (abhängig von der Art der Anwendung).

Laden Sie das Gerät nach jeder Benutzung in der Ladestation nach, um immer den optimalen Ladezustand bereit zu halten. Sie können das Gerät auch in der Station stehen lassen. Ein Überladen ist nicht möglich.

Die Lithium-Ionen Akkus sorgen dafür, dass auch bei längerer Nichtbenutzung die Akkuladung weitestgehend erhalten bleibt.

Die Akkus sind gegen Tiefentladung geschützt. Bei entlademem Akku wird verhindert, dass das Gerät eingeschaltet werden kann. Nach einer Mindestladezeit von ca. 15 Minuten, können Sie das Gerät wieder für eine Anwendung (z.B. Suppe) verwenden.

Kontroll-Leuchte

Anzeige wenn Gerät in der Ladestation (am Netz angeschlossen)	Akkulade-/ Betriebszustand
Grünes Blinken	Akku wird geladen
Grünes Aufleuchten (in längeren Abständen)	Akku ist geladen

Anzeige bei gedrückter Entriegelungstaste (2)	Akkulade-/ Betriebszustand
Grün	Akku ist voll
Rot-grünes Blinken	Noch mind. 1 Anwendung möglich
Rot	Akku ist leer
Rot	Überlastungsschutz aktiv (siehe Sicherheitseinrichtungen → Überlastungsschutz)

Sicherheitseinrichtungen

Einschalten des Gerätes / Einschaltsperr

Das Gerät ist mit einer Einschaltsperr ausgestattet. Zum sicheren Einschalten gehen Sie wie folgt vor:

- 1 Zuerst die Entriegelungstaste (2) mit dem Daumen drücken und halten.
- 2 Dann die Einschalttaste (3) drücken. Während des Betriebs kann man die Entriegelungstaste loslassen.
 - Wird die Einschalttaste nicht innerhalb von 5 Sekunden gedrückt, lässt sich das Gerät nicht einschalten. Die Kontroll-Leuchte erlischt.
 - Zum Einschalten dann erneut bei Punkt 1 beginnen.

Überlastungsschutz

Wenn der Überlastungsschutz aktiv ist, schaltet das Gerät aus und die Kontroll-Leuchte leuchtet konstant rot bei gedrückter Einschalttaste.

Mögliche Ursachen	Behebung
Mixgut blockiert das Messer	<ol style="list-style-type: none"> 1. Motorteil abnehmen 2. Blockierung / Mixgut entfernen 3. Motorteil mind. 1 Sekunde in die Ladestation (am Netz angeschlossen) stellen 4. Verarbeitung kann fortgesetzt werden
Gerät ist überhitzt	<p>Folgen Sie den Punkten 1.–4.</p> <p>Falls Kontroll-Leuchte beim nächsten Einschaltversuch noch rot leuchtet, Gerät ca. 1 Stunde in der Ladestation abkühlen lassen. Dabei blinkt die Kontroll-Leuchte grün.</p>

Automatisches Abschalten

Aus Sicherheitsgründen schaltet das Gerät nach ca. 4 Minuten Dauerbetrieb ab. Das Gerät kann direkt wieder eingeschaltet werden.

Verwendung des Stabmixers

Der Stabmixer eignet sich z.B. für die Zubereitung von Dips, Saucen, Suppen, Mayonnaise, Babynahrung sowie zum Mixen von Getränken und Milch-Shakes.

- a) Entfernen Sie den Messerschutz unten am Pürierstab, indem Sie den Klebestreifen abziehen. Vorsicht: Das Messer ist sehr scharf! Motorteil (4) auf den Pürierstab (6) setzen und einrasten lassen.
- b) Stabmixer in das Mixgut eintauchen, Entriegelungstaste (2) drücken und halten, dann die Einschalttaste (3) drücken.
- c) Zum Abnehmen des Pürierstabs die beiden Drucktasten (5) drücken und den Pürierstab abziehen.

Achten Sie beim Mixen heißer Flüssigkeiten darauf, dass Sie den Stabmixer nicht im eingeschalteten Zustand eintauchen bzw. aus der heißen Flüssigkeit nehmen.

Rezept-Beispiel:

Mayonnaise

200–250 ml Öl

1 Ei (Eigelb und Eiweiß)

1 EL Zitronensaft oder Essig

Salz und Pfeffer nach Geschmack

Zutaten in der genannten Reihenfolge in den Mixbecher geben. Stabmixer senkrecht in den Becher stellen und einschalten. Den Stabmixer in dieser Position halten, bis das Öl emulgiert. Ohne auszuschalten, den Stabmixer dann langsam anheben und wieder senken, bis die Mayonnaise fertig ist.

Verwendung des Zerkleinerer-Zubehörs

Mit dem Zerkleinerer können Sie Fleisch, Käse, Zwiebeln, Kräuter, Knoblauch, Karotten, Walnüsse, Haselnüsse, Mandeln etc. perfekt hacken und zerkleinern.

Bitte beachten:

Extrem hartes Gut (z.B. Eiswürfel, Muskatnüsse, Kaffeebohnen, Getreide) darf nicht zerkleinert werden.

Vor dem Zerkleinern ...

- großes Gut in Stücke schneiden (s. Tabelle S. 5)
- Stiele und Nusschalen entfernen
- alle Knochen, Sehnen und Knorpelanteile bei Fleisch entfernen.

1. Vorsicht: Vor dem Einsetzen des Messers (11b) die Kunststoff-Hülle vorsichtig entfernen. Das Messer ist sehr scharf! Nur am Kunststoff-Schaft anfassen und auf die Achse im Arbeitsbehälter (11c) setzen, dann herunterrücken, bis es einrastet. Arbeitsbehälter immer auf die Anti-Rutsch Unterlage (11d) setzen.
2. Das Gut einfüllen.
3. Getriebe-Deckel (11a) auf den Arbeitsbehälter setzen.
4. Das Motorteil auf den Getriebe-Deckel (11a) setzen und einrasten lassen.
5. Entriegelungstaste (2) drücken und halten, dann die Einschalt-Taste (3) drücken. Halten Sie während der Verarbeitung das Motorteil mit der einen, den Zerkleinerer mit der anderen Hand fest.
6. Nach dem Gebrauch die Drucktasten (5) drücken und das Motorteil abnehmen.
7. Getriebe-Deckel abnehmen.
8. Messer vorsichtig herausnehmen.
9. Dann das Gut ausleeren. Die Anti-Rutsch Unterlage dient auch zum luftdichten Verschließen des Arbeitsbehälters.

Reinigung

Vor jedem Reinigen das Motorteil abnehmen. Motorteil (4) und Ladestation (8), bzw. Kompakt-Ladestation (10) weder in Wasser tauchen noch unter fließendes Wasser halten. Diese Teile können mit einem feuchten Tuch abgewischt werden. Vor dem Reinigen der Ladestation das Spezialkabel vom Netz trennen. Das Getriebeteil des Zerkleinerers (11a) ist nicht spülmaschinengeeignet. Alle anderen Teile sind spülmaschinengeeignet. Bei farbstoffreichen Gütern (z.B. Karotten) können die Kunststoffteile beschlagen oder sich verfärben. Wischen Sie diese Teile mit Speiseöl ab, bevor Sie sie in die Spülmaschine geben.

Zubehör

(beim Braun Kundendienst erhältlich, jedoch nicht in allen Ländern)

BC-Zerkleinerer: ideal für das Zerkleinern großer Mengen sowie das Zubereiten von Shakes, leichten Teigen und das Zerkleinern von Eiswürfeln.

Elektrische Angaben siehe Bedruckung auf dem Spezialkabel. Das Spezialkabel sorgt für eine automatische Spannungsanpassung zwischen 100 und 240 Volt.

Dieses Gerät enthält Li-Ionen Akkus. Es darf am Ende seiner Lebensdauer nicht mit dem Hausmüll entsorgt werden. Die Entsorgung kann über den Braun Kundendienst oder lokal verfügbare Rückgabe- und Sammelsysteme erfolgen.



Garantie

Als Hersteller übernehmen wir für dieses Gerät – nach Wahl des Käufers zusätzlich zu den gesetzlichen Gewährleistungsansprüchen gegen den Verkäufer – eine Garantie von 2 Jahren ab Kaufdatum. Innerhalb dieser Garantiezeit beseitigen wir nach unserer Wahl durch Reparatur oder Austausch des Gerätes unentgeltlich alle Mängel, die auf Material- oder Herstellungsfehlern beruhen. Die Garantie kann in allen Ländern in Anspruch genommen werden, in denen dieses Braun Gerät von uns autorisiert verkauft wird.

Von der Garantie sind ausgenommen: Schäden durch unsachgemäßen Gebrauch, normaler Verschleiß und Verbrauch sowie Mängel, die den Wert oder die Gebrauchstauglichkeit des Gerätes nur unerheblich beeinflussen. Bei Eingriffen durch nicht von uns autorisierte Braun Kundendienstpartner sowie bei Verwendung anderer als Original Braun Ersatzteile erlischt die Garantie.


Im Garantiefall senden Sie das Gerät mit Kaufbeleg bitte an einen autorisierten Braun Kundendienstpartner. Die Anschrift finden Sie unter www.service.braun.com oder können Sie kostenlos unter 00800/27 28 64 63 erfragen.

English



Our products are engineered to meet the highest standards of quality, functionality and design. We hope that you thoroughly enjoy your new Braun appliance.

Please read the use instructions carefully and completely before using the appliance.

Caution

-  The blades are very sharp! Handle blades with utmost care in order to prevent injuries.
- High risk of injury by switching on the appliance unintentionally. As this is a rechargeable appliance, it is ready for use anytime (when charged).
- Do not expose the appliance to direct sunlight.
- When the blades are blocked remove motor part from blender shaft, before removing the food/ blockage.
- Before cleaning, remove blender shaft from motor part.
- The appliance is constructed to process normal household quantities.
- This appliance is provided with a special cord set with an integrated Safety Extra Low Voltage power supply. Do not exchange or manipulate any part of it. Otherwise there is risk of electric shock.
- Only use the appliance with the charging unit supplied.
- The charging unit can remain permanently connected to the mains.
- Protect the motor part, the charging unit and special cord set against humidity. Motor part and power supply of special cord set must no longer be used after they have been immersed in water.
- This appliance is not intended for use by children or persons with reduced physical or mental capabilities, unless they are given supervision by a person responsible for their safety. In general, we recommend that you keep the appliance out of reach of children. Children should be supervised to ensure that they do not play with the appliance.
- Before use, make sure that charging unit and special cord set are not damaged. Braun electric appliances meet applicable safety standards.
- Repairs or the replacement of the mains cord must only be done by authorised service personnel.
- Faulty, unqualified repair work may cause considerable hazards to the user.

Description

- Pilot light
- Switch release button 
- On switch 
- Motor part
- Push buttons for releasing the accessories

- Blender shaft
- Beaker
- Charging unit (incl. cord storage)
- Special cord set
- Compact charging unit (with cord storage and wall mount)
- Chopper attachment
 - Gear lid
 - Blade
 - Chopper bowl
 - Anti-slip base/lid

Charging

The ideal temperature range for charging is between 15 °C and 35 °C.

Make sure that the charging unit (8/10) is located on a level surface. Connect the charging unit to the mains via the special cord set.

For charging, place the complete handblender in the charging unit (8) – motor part alone also possible. For charging with the compact charging unit (10), place the motor part (4) alone into the charging unit. The green pilot light confirms that the appliance is properly inserted in the charging unit and that it is being charged.

- Full charge: ca. 2 hours
- Fully charged: the pilot light flashes with longer intervals
- Operation time is ca. 20 minutes (depending on way of usage)

After every usage, place the appliance back onto the charging unit for recharging. This will make sure that it is always ready for use with optimum charging conditions. You may as well store the appliance on the charging unit. Even if not in use for a long period of time, the lithium ion batteries implemented maintain their charging level to a large extent.

The batteries are protected against deep discharge. A completely discharged appliance has to be charged for at least ca. 15 minutes before it can be used for an application (e.g. soup).

Pilot Light

Appliance in charging unit (connected to the mains)	Charging or operation conditions
Green flashing	Battery is charging
Green flashing (in longer intervals)	Battery is fully charged

Switch release button (2) pressed down	Charging or operation conditions
Green	Battery is fully charged
Red/green flashing	Charge sufficient for at least one usage
Red	Battery is discharged
Red	Overheating protection active (go to Safety features → Overheat protection)

Safety features

Switching on the appliance / Switch lock

The appliance has a switch lock. To safely switch it on, follow these points:

- 1 First press the switch release button (2) with your thumb and hold.
- 2 Then press the On switch (3). During operation, you can stop pressing the switch release button.
 - If the On switch (3) is not pressed within 5 seconds, the appliance cannot be switched on. The pilot light goes off.
 - In order to switch the appliance on, start again with step 1.

Overheat protection

When the overheat protection feature is active, the appliance turns off and the pilot light shines permanently red.

Reason	Trouble shooting
Blade is blocked	<ol style="list-style-type: none"> 1. Remove motor part 2. Remove the food/blockage 3. Place the motor part into the charging unit (connected to the mains) for at least 1 second 4. Processing can be continued
Appliance is overheated	Follow points 1.-4. If the pilot light still shines red when switching on the appliance, place the motor part back into the charging unit and let it cool down for ca. 1 hour. During this time, the pilot light flashes green.

Auto Off

For safety reasons the appliance turns off after 4 minutes of permanent usage. The appliance can be turned directly on again.

Using your handblender

The handblender is perfectly suited for preparing dips, sauces, soups, mayonnaise and baby food as well as for mixing drinks and milkshakes.

- a) Remove knife protection at the bottom of the blender shaft by removing the adhesive tape. Insert the motor part (4) into the blender shaft (6) until it locks.
- b) Introduce the handblender vertically into the vessel, keep the switch release (2) pressed down, then press the On switch (3).
- c) To remove the blender shaft from the motor part, press push buttons (5).

When operating the handblender in hot liquids do not immerse the blender shaft into – or remove it from the liquid while the appliance is switched on.

Recipe example:

Mayonnaise

200–250 ml oil,
1 egg (yolk and white),
1 tbsp. lemon juice or vinegar,
salt and pepper to taste

Put all ingredients into the beaker according to the a.m. order. Introduce the handblender to the base of the beaker. After switching on, keep the handblender in this position until the oil emulsifies. Then, without switching off, slowly move it up and down until the mayonnaise is well combined.

Using your chopper attachment

The chopper is perfectly suited for chopping meat, cheese, onions, herbs, garlic, carrots, walnuts, hazelnuts, almonds etc.

N.B.: Do not chop extremely hard food, such as ice cubes, nutmeg, coffee beans or grains.

Before chopping ...

- pre-cut meat, cheese, onions, garlic, carrots (s. table p. 5)
- remove stems from herbs, shell nuts,
- remove bones, tendons and gristle from meat.

1. Carefully remove the plastic cover from the blade (11b). Caution: The blade is very sharp! Always hold it by the upper plastic part. Place the blade on the centre pin of the chopper bowl (11c). Press down the blade until it locks. Always place the chopper bowl on the anti-slip base (11d).

2. Fill the food into the chopper bowl.
3. Place the gear lid (11a) onto the chopper bowl.
4. Insert the motor part (4) onto the gear lid until it locks into place.
5. Keep the switch release button (2) pressed down and press the On switch (3) to operate the chopper. During processing, hold the motor part with one hand and the chopper bowl with the other.
6. After use, press push buttons (5) to remove the motor part.
7. Then remove the upper part.
8. Carefully take out the blade.
9. Remove the processed food from the chopper bowl. The anti-slip base also serves as an airtight lid for the chopper bowl.

Cleaning

Before cleaning remove the motor part. Do not immerse the motor part (4) and charging unit (8) or the compact charging unit (10) in water nor hold them under running water. These parts can only be cleaned with a damp cloth.

The chopper gear box (11a) is not dishwasher-proof. All other parts are dishwasher-proof.

When processing foods with colour (e.g. carrots), the plastic parts of the appliance may become discoloured. Wipe these parts with vegetable oil before cleaning them.

Accessories

(available at Braun Service Centres, however not in every country)

BC Chopper attachment: perfectly suited for chopping large quantities as well as for preparing shakes, making light doughs and crushing ice cubes.

For electric specifications, please see printing on the special cord set. The special cord set automatically adapts to any worldwide AC voltage.

Subject to change without notice.

This appliance contains Li-Ion rechargeable batteries. Please do not dispose of the product in the household waste at the end of its useful life. Disposal can take place at a Braun Service Centre or at appropriate collection points provided in your country.



Guarantee

We grant a 2 year guarantee on the product commencing on the date of purchase. Within the guarantee period we will eliminate any defects in the appliance resulting from faults in materials or workmanship, free of charge either by repairing or replacing the complete appliance at our discretion. This guarantee extends to every country where this appliance is supplied by Braun or its appointed distributor.

This guarantee does not cover: damage due to improper use, normal wear or use as well as defects that have a negligible effect on the value or operation of the appliance. The guarantee becomes void if repairs are undertaken by unauthorised persons and if original Braun parts are not used.

To obtain service within the guarantee period, hand in or send the complete appliance with your sales receipt to an authorised Braun Customer Service Centre (address information available online at www.service.braun.com).

For UK only:


This guarantee in no way affects your rights under statutory law.

Français


Nos produits sont conçus afin de répondre aux plus hautes exigences en termes de qualité, de fonctionnalité et de design. Nous espérons que votre nouvel appareil Braun vous apportera entière satisfaction.


Lisez attentivement toutes les instructions avant d'utiliser l'appareil.

Attention

-  Les lames sont très coupantes ! Manipulez-les avec précaution afin d'éviter toute blessure.
- La mise en marche involontaire de l'appareil peut entraîner un grand risque de blessure. Cet appareil rechargeable est toujours prêt à l'emploi (lorsqu'il est rechargé).
- Ne pas exposer l'appareil directement à la lumière du soleil.
- Lorsque les lames sont bloquées, arrêtez l'appareil, puis séparez le bloc moteur du pied mixeur, avant de retirer la nourriture ou ce qui bloque.
- Pour le nettoyage, retirez le pied mixeur du bloc moteur.
- Cet appareil est uniquement destiné à un usage domestique.
- Cet appareil est équipé d'un câble d'alimentation spécifique avec une alimentation basse tension. Ne démontez et ne remplacez aucune des pièces car il y a un risque de court circuit électrique.
- N'utilisez l'appareil qu'avec le chargeur fourni.
- Le chargeur peut rester branché au secteur en permanence.
- Protégez de l'humidité le bloc moteur, le chargeur et le câble d'alimentation spécifique. Le bloc moteur et le chargeur électrique ainsi que le câble d'alimentation ne doivent plus être utilisés s'ils ont été plongés dans l'eau.
- Cet appareil ne doit pas être utilisé par des enfants ou des personnes aux capacités motrices ou mentales réduites, sauf s'ils sont assistés par une personne responsable de leur sécurité. De manière générale, nous vous recommandons de maintenir cet appareil hors de portée des enfants. Afin qu'ils ne jouent pas avec l'appareil, les enfants doivent être surveillés.
- Avant utilisation, assurez-vous que le chargeur et le câble d'alimentation spécifique ne sont pas endommagés. Les appareils électriques Braun répondent aux normes de sécurité en vigueur.
- La réparation ou le remplacement du cordon d'alimentation doivent être effectués uniquement dans les Centres Service Agréés Braun.
- Des réparations effectuées par des personnes non qualifiées pourraient entraîner de graves dommages pour l'utilisateur.

Description

- 1 Voyant lumineux
- 2 Bouton poussoir 

- 3 Interrupteur 
- 4 Bloc moteur
- 5 Boutons de déverrouillage des accessoires
- 6 Pied mixeur
- 7 Bol mesureur
- 8 Chargeur (avec emplacement pour cordon)
- 9 Câble d'alimentation spécifique
- 10 Chargeur compact (avec emplacement pour cordon et fixation murale)
- 11 Bol hachoir
 - (a) Système d'entraînement
 - (b) Lame
 - (c) Bol hachoir
 - (d) Socle/couvercle anti-dérapant

Charge

La température idéale pour la charge de l'appareil se situe entre 15 °C et 35 °C.

Assurez-vous que le chargeur (8/10) soit sur une surface plane. Connectez le chargeur au secteur à l'aide du câble d'alimentation spécifique.

Pour recharger l'appareil, placez le mixeur complet dans le chargeur (8) – il est possible de n'y installer que le bloc moteur.

Pour recharger l'appareil avec le chargeur compact (10), placez uniquement le bloc moteur (4) dans le chargeur.

Le voyant vert clignote, indiquant que l'appareil est correctement positionné dans le chargeur et qu'il est en train de charger.

- Charge complète : environ 2 heures
- Charge terminée : le voyant vert clignote plus lentement (avec des intervalles plus longs)
- La durée d'utilisation est d'environ 20 minutes (selon utilisation)

Après chaque utilisation, remplacez l'appareil sur le chargeur, ainsi l'appareil sera toujours prêt à l'emploi. Vous pouvez aussi si vous le souhaitez ranger l'appareil sur son chargeur. Même si vous n'utilisez pas l'appareil pendant de longues périodes, la batterie au lithium garde très longtemps son niveau de charge.

La batterie est protégée contre la décharge complète. Un appareil totalement déchargé doit être rechargé pendant au moins 15 minutes avant d'être utilisé (pour faire une soupe par exemple).

Voyant lumineux

Appareil dans le chargeur (connecté au secteur)	Charge ou conditions d'utilisation
Voyant vert clignotant	La batterie est en charge
Voyant vert clignotant (intervalles plus longs)	La batterie est chargée

Bouton poussoir (2) enfoncé	Charge ou conditions d'utilisation
Vert	La batterie est chargée
Voyant vert/rouge clignotant	Charge suffisante pour au moins une utilisation
Rouge	La batterie est déchargée
Rouge	Protection anti-surchauffe active (consultez les Dispositifs de sécurité → Protection anti-surchauffe)

Dispositifs de sécurité

Mise en marche de l'appareil / Verrouillage

L'appareil est équipé d'un système de verrouillage. Pour actionner celui-ci en toute sécurité, suivez les instructions suivantes :

- 1 Appuyez d'abord sur le bouton poussoir (2) avec votre pouce et maintenez-le enfoncé.
- 2 Appuyez ensuite sur le bouton (3). Pendant cette opération, vous pouvez relâcher le bouton poussoir.
 - Si le bouton (3) n'est pas enclenché dans les 5 secondes qui suivent, l'appareil ne peut pas être mis en marche. Le voyant s'éteint.
 - Pour mettre l'appareil en marche, recommencez l'étape 1.

Protection anti-surchauffe

Lorsque la protection de surchauffe s'active, l'appareil s'arrête et le voyant rouge s'éclaire.

Cause	Résolution du problème
La lame est bloquée	<ol style="list-style-type: none"> 1. Retirez le bloc moteur 2. Retirez la nourriture/ce qui bloque 3. Placez le bloc moteur sur le chargeur (connecté au secteur) pendant au moins 1 seconde 4. Vous pouvez alors reprendre l'opération
L'appareil est en surchauffe	<p>Suivez les étapes 1 à 4. Si le voyant est toujours rouge lorsque vous rebranchez l'appareil, placez le bloc moteur dans le chargeur et laissez-le refroidir pendant environ 1 heure. Pendant ce temps, le voyant vert clignote.</p>

Arrêt automatique

Pour des raisons de sécurité, l'appareil s'arrête automatiquement après 4 minutes d'utilisation sans pause. L'appareil peut être directement remis en marche.

Utilisation de votre mixeur plongeant

Le mixeur plongeant est parfaitement adapté à la préparation de sauces, soupes, mayonnaises et aliments pour bébés ; ainsi qu'à celle de boissons mixées et de milk-shakes.

- a) Retirez la protection du couteau en bas du pied mixeur en enlevant le ruban adhésif. Insérez le pied mixeur (6) sur le bloc moteur (4) jusqu'à ce qu'il s'enclenche et se verrouille.
- b) Introduisez verticalement le mixeur plongeant dans le récipient, pressez le bouton poussoir (2), puis appuyez sur la touche « On » (3).
- c) Pour retirer le pied mixeur du bloc moteur, appuyez sur les boutons de déverrouillage des accessoires (5).

Lorsque vous utilisez le mixeur dans des liquides chauds, veillez à ne pas le mettre en marche au moment de le plonger ou de le sortir du récipient.

Exemple de recette :

Mayonnaise

200–250 ml d'huile,

1 œuf (entier),

1 cuillère à soupe de jus de citron ou de vinaigre, sel et poivre à votre convenance

Mettez tous les ingrédients à l'intérieur du bol mesureur dans l'ordre mentionné ci-dessus. Introduisez le mixeur plongeant jusqu'au fond du bol. Après avoir mis l'appareil en marche, laissez le mixeur dans cette position jusqu'à ce que l'huile se mélange au reste de la préparation. Ensuite, sans arrêter le mixeur, faites-le bouger doucement de haut en bas jusqu'à ce que tous les ingrédients soient bien mélangés.

Comment utiliser votre bol hachoir

Le hachoir est parfaitement adapté pour hacher de la viande, du fromage, des oignons, des herbes, de l'ail, des carottes, des noix, des amandes, des pruneaux, etc.

Remarque : Ne mixez pas d'aliments trop durs tels que les noix de muscade, les grains de café ou autres grains.

Avant de hacher ...

- prédécoupez la viande, le fromage, les oignons, l'ail, les carottes (voir tableau p. 5)
- enlevez les tiges des herbes aromatiques, l'écorce des noix/cacahuètes
- enlevez les os, les tendons et le cartilage de la viande

1. Retirez avec précaution l'emballage plastique de la lame (11b). Attention : La lame est très coupante ! Maintenez-la toujours par la partie supérieure en plastique. Positionnez la lame sur l'axe au centre du bol hachoir (11c). Appuyez sur la lame jusqu'à ce qu'elle s'enclenche. Placez toujours le bol hachoir sur son socle anti-dérapant (11d).
2. Placez les aliments à l'intérieur du bol hachoir.
3. Placez le système d'entraînement (11a) sur le bol hachoir.
4. Insérez le bloc moteur (4) sur le système d'entraînement jusqu'à ce qu'il s'enclenche au bon endroit.
5. Maintenez le bouton poussoir (2) enfoncé, puis appuyez sur la touche ON (3) pour mettre l'appareil en marche. Pendant l'opération, maintenez le bloc moteur d'une main et le bol hachoir de l'autre.
6. Après utilisation, appuyez sur les boutons de déverrouillage des accessoires (5) pour séparer le bloc moteur.
7. Retirez le système d'entraînement.
8. Enlevez la lame avec précaution.
9. Retirez les aliments du bol hachoir. Le fond anti-dérapant sert également de couvercle hermétique au bol hachoir.

Nettoyage

Avant le nettoyage, retirez le bloc moteur.

Ne plongez pas le bloc moteur (4), le chargeur ou le chargeur compact (10) dans l'eau, ne les rincez pas non plus au robinet. Ces éléments ne doivent être nettoyés qu'avec un chiffon humide.

Le système d'entraînement du bol hachoir (11a) ne peut pas être nettoyé au lave-vaisselle.

Tous les autres éléments peuvent être nettoyés au lave-vaisselle. Lorsque vous utilisez le mixeur pour la préparation de légumes colorés (tels que les carottes), les parties en plastique de l'appareil peuvent se colorer. Dans ce cas, enduisez-les d'huile végétale avant de les nettoyer.

Accessoires

(disponibles dans les Centres Service Agréés Braun, selon le pays)

Bol BC : Bol hachoir parfaitement adapté au mixage de quantités importantes ainsi qu'à la préparation de milk-shakes, de pâtes légères et de glace pilée.

Pour les spécifications électriques, veuillez vous reporter aux indications mentionnées sur le câble d'alimentation spécifique. Le câble d'alimentation spécifique s'adapte automatiquement à toutes les tensions internationales CA.

Susceptible d'être modifié sans notification préalable.

Cet appareil contient une batterie Li-Ion rechargeable. En fin de vie ne jetez pas ce produit avec les ordures ménagères. Vous pouvez le déposer dans un Centre Service Agréé Braun ou dans un point de collecte de votre ville selon le pays.



Garantie

Nous accordons une garantie de 2 ans sur ce produit, à partir de la date d'achat.

Pendant la durée de la garantie, Braun prendra gratuitement à sa charge la réparation des vices de fabrication ou de matière en se réservant le droit de décider si certaines pièces doivent être réparées ou si l'appareil lui-même doit être échangé.

Cette garantie s'étend à tous les pays où cet appareil est commercialisé par Braun ou son distributeur exclusif.

Cette garantie ne couvre pas : les dommages occasionnés par une utilisation inadéquate et l'usure normale. Cette garantie devient caduque si des réparations ont été effectuées par des personnes non agréées par Braun et si des pièces de rechange ne provenant pas de Braun ont été utilisées.

Pour toute réclamation intervenant pendant la période de garantie, retournez ou rapportez l'appareil ainsi que l'attestation de garantie à votre revendeur ou à un Centre Service Agréé Braun.

Se référer à www.service.braun.com ou appelez 08.10.30.97.80 pour connaître le Centre Service Agréé Braun le plus proche de chez vous.

Clause spéciale pour la France


Outre la garantie contractuelle exposée ci-dessus, nos clients bénéficient de la garantie légale des vices cachés prévue aux articles 1641 et suivants du Code civil.

Polski


Nasze produkty odpowiadają najwyższemu standardom jakościowym, funkcjonalnym i konstrukcyjnym. Mamy nadzieję, że korzystanie z blendera marki Braun okaże się być w pełni satysfakcjonujące.

Przed rozpoczęciem pracy z blenderem należy dokładnie zapoznać się z instrukcją obsługi

Uwaga

-  Ostrza tnące blendera są bardzo ostre! W celu uniknięcia skaleczeń postępuj się nimi ze szczególną ostrożnością.
- Ryzyko skaleczeń wzrasta przy przypadkowym włączeniu blendera. Ze względu na funkcję automatycznego ładowania baterii urządzenie jest gotowe do użycia w każdej chwili (po naładowaniu).
- Nie wystawiać na działanie promieni słonecznych.
- Gdy ostrza zostaną zablokowane, po wcześniejszym wyjęciu przygotowywanych dań, usuń jednostkę zasilającą z przystawki miksującej blendera.
- Przed umyciem urządzenia wyjmij przystawkę miksującą z jednostki zasilającej.
- Blender przeznaczony jest do użytku domowego.
- Blender wyposażony jest w specjalny, bezpieczny przewód zasilający. Nie wolno wymieniać ani modyfikować jakiegokolwiek z jego części. Postępowanie niezgodne z instrukcją zwiększa ryzyko porażenia prądem.
- Używaj blendera tylko, wtedy gdy jest on wyposażony w ładowarkę.
- Ładowarka może być stale podłączona do prądu.
- Należy chronić ładowarkę, jednostkę zasilającą i przewód zasilający przed wilgocią. Nie wolno używać jednostki zasilającej i wtyczki przewodu zasilającego po zanurzeniu jej w wodzie.
- Blender nie powinien być użytkowany przez dzieci i osoby niepełnosprawne fizycznie lub umysłowo. Chyba, że znajdują się one pod opieką innych osób. Należy upewnić się czy urządzenie znajduje się w miejscu niedostępnym dla dzieci.
- Przed użyciem blendera należy sprawdzić czy ładowarka, jednostka zasilająca i przewód zasilający nie są uszkodzone. Elektroniczne urządzenia marki Braun spełniają odpowiednie standardy bezpieczeństwa.
- Naprawa może być wykonana tylko w Autoryzowanym Punkcie Serwisowym.
- Dokonywanie naprawy na własną rękę grozi poważnym uszczerbkiem na zdrowiu.

Opis

- 1 Dioda
- 2 Blokada włącznika 
- 3 Włącznik 
- 4 Jednostka zasilająca/silnik
- 5 Blokada przystawek
- 6 Przystawka miksująca
- 7 Plastikowy pojemnik
- 8 Ładowarka

- 9 Przewód zasilający
- 10 Ładowarka kompaktowa (z przewodem zasilającym i wtyczką)
- 11 Przystawka siekająca
 - (a) Pokrywa
 - (b) Ostrze tnące
 - (c) Misa
 - (d) Baza antypoślizgowa

Ładowanie

Blender powinien być ładowany w temperaturze 15 °C–35 °C.

Należy upewnić się czy ładowarka (8/10) znajduje się na poziomej powierzchni. Dopiero wtedy możliwe jest podłączenie jej do gniazdka elektrycznego przy użyciu przewodu zasilającego. Następnie za pomocą przewodu zasilającego możliwe jest podłączenie ładowarki do gniazdka elektrycznego.

W celu naładowania urządzenia należy umieścić blender w ładowarce (8) – możliwe jest ładowanie jedynie jednostki zasilającej/silnika.

W przypadku korzystania z ładowarki kompaktowej (10), należy umieścić w ładowarce tylko jednostkę zasilającą.

Dioda świecąca na zielono informuje o prawidłowym umieszczeniu urządzenia w ładowarce oraz o rozpoczęciu ładowania.

- Czas ładowania: ok. 2 godziny
- Pełne naładowanie: mruganie diody (długie interwały czasowe)
- Czas działania – ok. 20 minut (w zależności od sposobu korzystania z blendera)

Po każdym użyciu należy umieścić blender w ładowarce w celu naładowania urządzenia. Działanie to gwarantuje, że użycie blendera będzie możliwe w każdej chwili. Dozwolone jest również przechowywanie urządzenia w ładowarce. Nawet w sytuacji, gdy blender nie będzie używany przez dłuższy czas litowe baterie zachowują swą moc.

Baterie są zabezpieczone przed całkowitym rozładowaniem. W sytuacji rozładowania, urządzenie przed ponownym użyciem (np. w celu zrobienia zupy) powinno być ładowane przez przynajmniej 15 minut.

Dioda

Urządzenie w ładowarce (podłączone do gniazdka elektrycznego)	Ładowanie lub stan aktywny
Zielone migające światło	Ładowanie baterii w toku
Zielone migające światło (długie interwały czasowe)	Bateria naładowana

Blokada włącznika (2) przesunięty w dół	Ładowanie lub stan aktywny
Zielone	Bateria naładowana
Czerwone/ zielone migające światło	Poziom ładowania pozwalający na minimum jedno użycie
Czerwone	Bateria rozładowana
Czerwone	Zabezpieczenie przed przegrzaniem aktywne (przejdź do Wskazówek bezpieczeństwa → Zabezpieczenie przed przegrzaniem)

Przegrzane urządzenie	Prześledź punkty 1.- 4. W sytuacji, gdy po włączeniu urządzenia dioda będzie nadal świecić, należy ponownie umieścić jednostkę zasilającą w ładowarce, gdzie odpowiednio ułożona powinna chłodzić się przez ok. 1 minutę. W tym czasie dioda powinna świecić na zielono.
-----------------------	--------------------------------------------------------------------------------------------------------------------------------------------------------------------------------------------------------------------------------------------------------------------------

Automatyczne Wyłączenie

Ze względów bezpieczeństwa urządzenie wyłączy się po 4 minutach ciągłego użytkowania. Urządzenie można natychmiast włączyć ponownie w celu dalszego użytkowania.

Wskazówki bezpieczeństwa

Włączanie urządzenia / Blokada włącznika

Urządzenie posiada blokadę włącznika. W celu bezpiecznego włączenia blendera należy zastosować się do poniższych podpunktów:

- 1 Naciśnij blokadę włącznika (2) kciukiem i trzymaj.
- 2 Następnie naciśnij włącznik (3). Podczas trwania tej czynności nie jest wymagane naciskanie blokady włącznika.
 - W sytuacji, gdy włącznik nie zostanie naciśnięty w przeciagu 5 sekund, urządzenie nie zostanie włączone. Dioda wyłączy się.
 - W celu ponownego włączenia urządzenia należy postępować zgodnie z instrukcją rozpoczynając od punktu pierwszego.

Zabezpieczenie przed przegrzaniem

Po uaktywnieniu systemu zabezpieczenie przed przegrzaniem urządzenie wyłączy się, a dioda będzie świecić w sposób ciągły na czerwono.

Problem	Rozwiązanie problemu
Blokada ostrza tnącego	<ol style="list-style-type: none"> 1. Usuń jednostkę zasilającą 2. Usuń przygotowywane 3. Umieść jednostkę zasilającą w ładowarce (podłącz ją do gniazdka elektrycznego) na przynajmniej jedną sekundę. 4. Proces może być kontynuowany.

Sposób korzystania z blendera ręcznego

Blender ręczny przeznaczony jest do przygotowania dipów, sosów, zup, majonezów, potraw dla dzieci oraz drinków i milkshaków.

- a) Należy usunąć część chroniącą noże, znajdującą się na spodzie części miksującej blendera. W tym celu konieczne jest zdjęcie przylegającej do niej taśmy. Następnie należy włożyć część miksującą blendera (6) do jednostki zasilającej (4) aż nastąpi zamknięcie.
- b) Blender włożony do naczynia powinien znajdować się w pozycji pionowej. Po umieszczeniu go w naczyniu należy włączyć blokadę, a następnie włącznik (3).
- c) W celu usunięcia części miksującej blendera, konieczne jest naciśnięcie odpowiednich przycisków zwalniających (5).

Podczas korzystania z blendera ręcznego w celu przygotowania gorącego płynu nie wolno zanurzać w nim części miksującej blendera – należy usunąć ją z płynu, gdy urządzenie jest włączone.

Przykładowy przepis:

Majonez
200-250 ml oleju
jedno jajko (białko i żółtko)
1 łyżeczka soku z cytryny lub octu, sól i pieprz

Włóż wszystkie składniki do plastikowego pojemnika według wskazanej kolejności. Następnie włóż blender do podstawy naczynia. Po włączeniu utrymuj blender we wskazanej pozycji, aż do uzyskania oleistej konsystencji. Nie wyłączając urządzenia, powoli poruszaj otrzymaną masą tak, by składniki majonezu połączyły się ze sobą.

Sposób korzystania z przystawki siekającej

Przystawka siekająca przystosowana jest do siekania mięs, serów, cebuli, ziół, czosnku, marchwi, orzechów włoskich, orzechów laskowych, migdałów etc.

Ostrzeżenie: Nie należy siekać bardzo twardej żywności, takiej jak kostki lodu, gałka muszkatołowa, ziarna kawy czy inne ziarna.

Przed rozpoczęciem siekania należy:

- pokroić mięso, ser, cebulę, czosnek, marchew (zobacz tabela ilustracja 5)
- usunąć łodygi ziół, łupiny orzechów
- usunąć z mięsa kości, ścięgna i chrząstki.

1. Plastikową nakładkę należy ostrożnie zdjąć z ostrza tnącego (11b). Uwaga: ostrze tnące jest bardzo ostre! Zawsze należy chwycić je trzymając w dłoni jego plastikową część. Tak trzymane ostrze tnące powinno zostać umieszczone w centralnej części miski (11c). Następnie ostrze tnące należy docisnąć tak, by urządzenie zamknęło się. Misę zawsze należy umieszczać na macie antypoślizgowej.

2. Umieścić żywność w przystawce siekającej.

3. Założyć pokrywę (11a).

4. Jednostkę zasilającą (4) umieścić na pokrywie, tak by znalazła się w odpowiednim miejscu.

5. Przycisk blokujący włącznik powinien zostać przesunięty w dół, co umożliwi naciśnięcie włącznika (3) przystawki siekającej. Gdy urządzenie zostanie włączone jedną ręką należy przytrzymać część zasilającą, a drugą przystawkę siekającą.

6. Po zakończeniu siekania naciśnij przycisk blokujący (5), który uwolni jednostkę zasilającą

7. Następnie zdejmij pokrywę.

8. Ostrożnie wyjmij ostrze.

9. Na końcu należy wyjąć posiekaną żywność z przystawki. Mata antypoślizgowa służy również jako szczelna pokrywa miski.

Czyszczenie

W celu umycia urządzenia należy wyjąć z blendera jednostkę zasilającą. Zabronione jest zanurzanie tej jednostki zasilającej(4), ładowarki (8) oraz ładowarki kompaktowej

w wodzie, jak i wkładanie tych elementów pod strumień bieżącej wody. Części te mogą być czyszczone jedynie wilgotną ściereczką.

Wszystkie inne części można czyścić w zmywarce. W sytuacji, gdy żywność jest silnie kolorująca (np. marchewka), części plastikowe blendera mogą ulec odbarwieniu. Należy wtedy przetrzeć zabrudzone części olejem przed czyszczeniem.

Akcesoria

(dostępne w centrach serwisowych marki Braun w wybranych krajach)

Przystawka siekająca przystosowana jest do siekania dużych ilości produktów, jak i do przygotowania shaków, ciasta i kruszenia lodu.

Urządzenie to jest wyposażone w samo ładujące się baterie Li-Ion.

W celu uzyskania informacji dotyczących elektronicznych specyfikacji należy zapoznać się z informacjami znajdującymi się na przewodzie zasilającym. Przewód zasilający automatycznie dopasowuje się do każdego rodzaju napięcia elektrycznego.

Zastrzega się prawo do dokonywania zmian bez uprzedniego informowania na piśmie.

Ten symbol oznacza, że zużytego sprzętu nie można wyrzucać łącznie z odpadami socjalnymi. Zużyty produkt należy zostawić w jednym z punktów zbiórki zużytego sprzętu elektrycznego i elektronicznego. Odpowiednie przetworzenie zużytego sprzętu zapobiega potencjalnym negatywnym wpływom na środowisko lub zdrowie ludzi, wynikającym z obecności składników niebezpiecznych w sprzęcie.



Warunki gwarancji

1. Procter and Gamble DS Polska sp. z o.o. z siedzibą w Warszawie przy ul. Zabranieckiej 20, gwarantuje sprawne działanie sprzętu w okresie 24 miesięcy od daty jego wydania Kupującemu. Ujawnione w tym okresie wady będą usuwane bezpłatnie, przez wymienioną przez firmę Procter and Gamble DS Polska sp. z o.o. autoryzowany punkt serwisowy, w terminie 14 dni od daty dostarczenia sprzętu do autoryzowanego punktu serwisowego.
2. Kupujący może wysłać sprzęt do naprawy do najbliższego znajdującego się autoryzowanego punktu serwisowego wymienionego przez firmę Procter and Gamble DS Polska sp. z o.o. lub skorzystać z pośrednictwa sklepu, w którym dokonał zakupu sprzętu. W takim wypadku termin naprawy ulegnie wydłużeniu o czas niezbędny do dostarczenia i odbioru sprzętu.
3. Kupujący powinien dostarczyć sprzęt w oryginalnym opakowaniu fabrycznym dodatkowo zabezpieczonym przed uszkodzeniem. Uszkodzenia spowodowane niedostatecznym zabezpieczeniem sprzętu nie podlegają naprawom gwarancyjnym.


4. Niniejsza gwarancja jest ważna z dokumentem zakupu i obowiązuje na terytorium Rzeczypospolitej Polskiej.
5. Okres gwarancji przedłuża się o czas od zgłoszenia wady lub uszkodzenia do naprawy sprzętu.
6. Naprawa gwarancyjna nie obejmuje czynności przewidzianych w instrukcji, do wykonania których Kupujący zobowiązany jest we własnym zakresie i na własny koszt.
7. Ewentualne oczyszczenie sprzętu dokonywane jest na koszt Kupującego według cennika danego autoryzowanego punktu serwisowego i nie będzie traktowane jako naprawa gwarancyjna.
8. Gwarancją nie są objęte:
 - a) mechaniczne uszkodzenia sprzętu spowodowane w czasie jego użytkowania lub w czasie dostarczania sprzętu do naprawy;
 - b) uszkodzenia i wady wynikłe na skutek:
 - używania sprzętu do celów innych niż osobisty użytek;
 - niewłaściwego lub niezgodnego z instrukcją użytkowania, konserwacji, przechowywania lub instalacji;
 - używania niewłaściwych materiałów eksploatacyjnych;
 - napraw dokonywanych przez nieuprawnione osoby; stwierdzenie faktu takiej naprawy lub samowolnego otwarcia sprzętu powoduje utratę gwarancji;
 - przeróbek, zmian konstrukcyjnych lub używania do napraw nieoryginalnych części zamiennych firmy Braun;
 - c) części szklane, żarówki oświetlenia;
 - d) ostrza i folie do golarek oraz materiały eksploatacyjne.
9. Bez nazwy i modelu sprzętu, daty jego zakupu potwierdzonej pieczętą i podpisem sprzedawcy karta gwarancyjna jest nieważna.
10. Niniejsza gwarancja na sprzedany towar konsumpcyjny nie wyłącza, nie ogranicza ani nie zawiesza uprawnień Kupującego wynikających z niezgodności towaru z umową.

Český



Naše výrobky jsou vyráběny tak, aby splňovaly ty nejvyšší nároky z hlediska kvality, funkčnosti a designu. Doufáme, že budete s novým přístrojem Braun spokojeni.

Před použitím přístroje si pozorně přečtete celý návod k použití.

Upozornění

-  Nože jsou velmi ostré! Zacházejte s nimi s nejvyšší opatrností, abyste zabránili poraněním.
- V případě náhodného zapnutí přístroje hrozí velké riziko poranění. Protože se jedná o akumulátorový přístroj, je kdykoliv připravený na použití (pokud je nabitý).
- Přístroj nevystavujte přímému slunečnímu záření.
- Pokud se nože zablokují, oddělte motorovou část od ponorného nástavce a až poté odstraňte překážku / zaseknuté potraviny.
- Před čištěním oddělte ponorný nástavec od motorové jednotky.
- Tento přístroj je určen ke zpracování běžného množství potravin v domácnosti.
- Tento přístroj má speciální síťový přívod s integrovaným bezpečnostním nízkonapětovým síťovým adaptérem. Žádnou z jeho částí nevyměňujte, ani s ní nemanipulujte. Jinak hrozí úraz elektrickým proudem.
- Přístroj používejte pouze s nabíjecí jednotkou, která je součástí tohoto balení.
- Nabíjecí jednotka může být trvale zapojena do elektrické sítě.
- Motorovou část, nabíjecí jednotku a speciální síťový přívod chraňte před vlhkostí. Motorová část a zástrčka speciálního síťového kabelu se nesmí nadále používat, pokud byly ponořeny do vody.
- Tento přístroj není určen k používání dětmi nebo osobami se sníženými fyzickými či duševními schopnostmi, pokud nejsou pod dohledem osoby, zodpovídající za jejich bezpečnost. Obecně doporučujeme uchovávat přístroj mimo dosah dětí. Dbejte na to, aby si děti s přístrojem nehrály.
- Před použitím se přesvědčte, že není poškozená nabíjecí jednotka a speciální síťový přívod.
- Elektrické přístroje Braun splňují platné bezpečnostní normy.
- Opravy nebo výměnu síťového kabelu smí provádět pouze pracovníci autorizovaných servisních středisek.
- Chybné a neodborné opravy mohou vystavit uživatele značnému riziku.

Popis

- 1 Světelný indikátor
- 2 Tlačítko aktivace spínače 
- 3 Spínač zapnutí 
- 4 Motorová část
- 5 Tlačítka pro uvolnění příslušenství

- 6 Ponorný nástavec (na mixování)
- 7 Odměrná nádobka
- 8 Nabíjecí jednotka (vč. úložného prostoru na kabel)
- 9 Speciální síťový kabel
- 10 Kompaktní nabíjecí jednotka (s úložným prostorem na kabel a nástěnným držákem)
- 11 Sekací nástavec
 - (a) Víko
 - (b) Nože na sekání
 - (c) Nádobka sekacího nástavce
 - (d) Protiskluzová podložka/víčko

Nabíjení

Ideální teplota prostředí pro nabíjení je 15 °C až 35 °C.

Přesvědčte se, že nabíjecí jednotka (8/10) je umístěna na rovném povrchu. Nabíjecí jednotku zapojte do elektrické sítě pomocí speciálního síťového kabelu.

Při nabíjení vložte celý tyčový mixér do nabíjecí jednotky (8) – je možné nabíjet i motorovou část samostatně.

Při nabíjení pomocí kompaktní nabíjecí jednotky (10) vložte do nabíjecí jednotky pouze motorovou část (4).

Když se rozbliká zelený světelný indikátor, znamená to, že spotřebič je do nabíjecí jednotky vložen správně a nabíjí se.

- Nabití baterie na plnou kapacitu trvá asi 2 hodiny.
- Když je spotřebič plně nabitý, světelný indikátor bliká v delších intervalech.
- Přístroj je při plném nabití možné používat asi 20 minut (podle způsobu používání).

Po každém použití vložte mixér zpět do nabíjecí jednotky, aby se nabil. Zajistíte tak, že bude vždy připravený k použití při optimálních podmínkách nabíjení. Přístroj můžete v nabíjecí jednotce i skladovat. I když přístroj nepoužíváte delší dobu, jeho zabudovaná lithiově-iontové baterie si do velké míry zachovávají svoji úroveň nabití.

Baterie jsou chráněny před vybitím pod úroveň 20 %. Zcela vybitý přístroj je nutné nabíjet alespoň 15 minut, než ho budete moci alespoň jednou použít (např. na polévku).

Světelný indikátor

Když je přístroj v nabíjecí jednotce (připojené do elektrické sítě)	Podmínky nabíjení nebo stav
Bliká zeleně	Baterie se nabíjí
Bliká zeleně (v delších intervalech)	Baterie je plně nabitá

Když je tlačítko aktivace spínače (2) stisknuté dolů	Podmínky nabíjení nebo stav
Svítil zeleně	Baterie je plně nabitá
Bliká červeně/zeleně	Kapacita postačí alespoň na jedno použití
Svítil červeně	Baterie je vybitá
Svítil červeně	Aktivovala se ochrana před přehřátím (viz Bezpečnostní funkce → Ochrana před přehřátím)

Bezpečnostní funkce

Zapnutí přístroje / Bezpečnostní zámek

Přístroj má bezpečnostní zámek. Pro bezpečné zapnutí přístroje se řiďte následujícími kroky:

- 1 Nejdříve držte palcem stisknuté uvolňovací tlačítko aktivace spínače (2).
- 2 Potom stiskněte spínač zapnutí (3). Při provozu můžete přestat uvolňovací tlačítko aktivace spínače držet.
 - Pokud spínač zapnutí do 5 sekund nestisknete, přístroj se nezapne. Světelný indikátor se vypne.
 - Pokud chcete přístroj opět zapnout, postup znovu opakujte od bodu č. 1.

Ochrana před přehřátím

Jakmile se aktivuje funkce ochrany před přehřátím, přístroj se vypne a světelný indikátor začne nepřerušovaně svítit červeně.

Důvod	Řešení problému
Nůž je zablokovaný	<ol style="list-style-type: none"> 1. Sejměte motorovou část 2. Odstraňte potraviny / překážku 3. Motorovou část vložte alespoň na 1 sekundu do nabíjecí jednotky (připojené do elektrické sítě) 4. Můžete pokračovat ve zpracovávání
Přístroj je přehřátý	Postupujte podle bodů 1.-4. Pokud světelný indikátor po zapnutí přístroje svítí stále červeně, vložte motorovou část do nabíjecí jednotky a nechte ji asi 1 hodinu chládnout. Během této doby bude světelný indikátor blikat zeleně.

Funkce automatického vypnutí

Z bezpečnostních důvodů se přístroj po 4 minutách nepřetržitého používání vypne. Přístroj však lze okamžitě zapnout.

Používání tyčového mixéru

Tento tyčový mixér je vhodný na přípravu krémů, omáček, polévek, majonéz a dětských jídel, jako i na mixování nápojů a mléčných koktejlů.

- a) Ze spodní části tyčového mixéru odstraňte ochranný kryt nože odlepením lepicí pásky. Vložte motorovou část (4) do ponorného nástavce (6) tak, aby zacvakla.
- b) Tyčový mixér vložte vertikálně do nádoby, tlačítko aktivace spínače (2) držte stlačené a potom stiskněte spínač zapnutí (3).
- c) Ponorný nástavec sejměte z motorové části stlačením tlačítek pro uvolnění příslušenství (5).

Pokud tyčový mixér používáte na zpracování horkých tekutin, ponorný nástavec neponořujte do tekutiny a ni ho z ní nevyndávejte, když je přístroj zapnutý.

Recept:

Majonéza

200 - 250 ml oleje

1 vejce (žloutek a bílek)

1 polévková lžíce citrónové šťávy nebo octa, sůl a pepř na dochucení

Všechny přísady vložte ve výše uvedeném pořadí do odměrné nádoby. Ponorný nástavec vložte až na dno nádoby. Přístroj zapněte a držte ho ve svislé poloze, dokud olej nevytvoří emulzi. Potom, aniž byste přístroj vypínali, jím pomalu pohybujte nahoru a dolů, dokud se majonéza důkladně nespojí.

Používání sekacího nástavce

Sekací nástavec je vhodný na sekání masa, sýra, cibule, bylinek, česneku, mrkve, vlašských i lískových ořechů, mandlí, apod.

Poznámka: Nástavcem je zakázáno sekát příliš tvrdé přísady, jako například kostky ledu, muškatový oříšek, kávová zrna nebo obilí.

Před sekáním ...

- maso, sýr, cibuli, česnek, mrkev předem nakrájejte (viz tabulka na str. 5),
- bylinky zbavte stonků, ořechy skořápek,
- z masa odstraňte kosti, šlachy a chrupavky.

1. Opatrně sejměte umělohmotný kryt z nože na sekání (11b). Upozornění: Nože jsou velmi ostré! Vždy je držte za horní umělohmotnou část. Nože

- nasadíte na středovou osu nádoby na sekání (11c). Nože zatlačte dolů, dokud nezapadnou na místo. Nádobka na sekání musí být vždy umístěná na protiskluzové podložce (11d).
- Do nádoby vložte potřebné přísady.
 - Nádobku na sekání zakryjte víkem (11a).
 - Motorovou část (4) vložte do otvoru na víku tak, aby zapadla na místo.
 - Tlačítko aktivace spínače (2) držte stisknuté a zároveň stisknete spínač zapnutí (3), abyste sekací nástavec mohli používat. Během zpracovávání potravin přidržujte jednou rukou motorovou část a druhou nádobu na sekání nádobku.
 - Po použití odstraňte motorovou část stisknutím tlačítek k uvolnění příslušenství (5).
 - Pak sejměte horní víko.
 - Opatrně vyjměte nože.
 - Ze nádoby na sekání vyjměte zpracované potraviny. Protiskluzová podložka také slouží jako vzduchotěsné víčko na nádobku na sekání.

Čištění

Před čištěním sejměte motorovou část. Motorovou část (4) a nabíjecí jednotku (8) nebo kompaktní nabíjecí jednotku (10) neponořujte do vody a ani neumývejte pod tekoucí vodou. Tyto části můžete umývat pouze vlhkým hadříkem. Víko (11a) nelze mýt v myčce na nádobí. Všechny ostatní části v můžete mýt myčce nádobí. Při zpracovávání potravin, které obsahují barviva (např. mrkev), se mohou umělohmotné části přístroje zabarvit. Před umýváním je vyčistěte pomocí rostlinného oleje.

Příslušenství

(k dostání v servisních střediscích Braun, ne však v každé zemi)

BC: Velký nástavec na sekání, vhodný na sekání větších množství potravin i pro přípravu koktejlů, řídkého těsta a drcení kostek ledu.

Deklarovaná hodnota emise hluku tohoto spotřebiče je 67 dB(A), což představuje hladinu A akustického výkonu vzhledem na referenční akustický výkon 1 pW.

Podrobné elektrotechnické údaje naleznete na speciálním síťovém přívodu. Speciální síťový přívod se automaticky přizpůsobí jakémukoli střídavému napětí.

Změny vyhrazeny.

Tento spotřebič obsahuje lithiově-iontové akumulátorové baterie. Výrobek po skončení jeho životnosti nevyhazujte jako součást běžného domácího odpadu. Můžete ho odevzdat v servisních střediscích Braun nebo v příslušných sběrných místech, která jsou ve vaší zemi k dispozici.



Záruka

Na tento výrobek poskytujeme záruku po dobu 2 let od data prodeje spotřebiteli. Během této záruční doby bezplatně odstraníme závady na výrobku, způsobené vadami materiálu nebo chybou výroby. Oprava bude provedena podle našeho rozhodnutí buď opravou nebo výměnou celého výrobku. Tato záruka platí pro všechny země, kam je tento výrobek dodáván firmou Braun nebo jejím autorizovaným distributorem.

Tato záruka se nevztahuje: na poškození, vzniklá nesprávným používáním a údržbou, na běžné opotřebení, jakož i na defekty, mající zanedbatelný vliv na hodnotu a použitelnost přístroje. Záruka pozbývá platnosti, pokud byl výrobek mechanicky poškozen nebo pokud jsou opravy provedeny neautorizovanými osobami nebo pokud nejsou použity originální díly Braun. Přístroj je určen výhradně pro domácí použití. Při použití jiným způsobem nelze uplatnit záruku.

Poskytnutím záruky nejsou dotčena práva spotřebitele, která se ke koupi věci váží podle zvláštních právních předpisů.

Záruka platí jen tehdy, je-li záruční list řádně vyplněn (datum prodeje, razítko prodejny a podpis prodávače) a je-li současně s ním předložen prodejní doklad (dále jen doklady o koupi).

Chcete-li využít servisních služeb v záruční době, předejte nebo pošlete kompletní přístroj spolu s doklady o koupi do autorizovaného servisního střediska Braun. Aktualizovaný seznam servisních středisek je k dispozici v prodejnách výrobků Braun. Volejte zákaznickou infolinku 221 804 335 pro informace o výrobcích a nejbližším servisním středisku Braun.


O případné výměně přístroje nebo zrušení kupní smlouvy platí příslušná zákonná ustanovení. Záruční doba se prodlužuje o dobu, po kterou byl výrobek podle záznamu z opravy v záruční opravě.

Slovenský



Naše výrobky sú vyrobené tak, aby spĺňali tie najvyššie nároky na kvalitu, funkčnosť a dizajn. Dúfame, že budete so svojím novým výrobkom Braun spokojní.

Pred použitím prístroja si pozorne prečítajte celý návod na použitie.

Dôležité upozornenie

-  Čepele sú veľmi ostré! Narábajte s nimi mimoriadne opatrne, aby ste zabránili poraneniam.
- V prípade náhodného zapnutia prístroja hrozí veľké riziko poranenia. Keďže ide o akumulátorový prístroj, je kedykoľvek pripravený na použitie (keď je nabitý).
- Nevystavujte prístroj priamemu slnečnému žiareniu.
- Keď sa čepele zablokujú, oddel'te motorovú časť od ponorného nadstavca a až potom odstráňte prekážku/zaseknuté jedlo.
- Pred umytím oddel'te ponorný nadstavec od motorovej jednotky.
- Tento spotrebič je určený na spracovanie bežného množstva potravín v domácnosti.
- Tento prístroj je vybavený špeciálnym prevodníkom na nízke napätie (špeciálnym sieťovým káblom so sieťovým adaptérom). Žiadnu jeho časť nesmiete meniť ani ho rozoberať, inak by mohlo dôjsť k úrazu elektrickým prúdom.
- Prístroj používajte iba spolu s nabíjačkou, ktorá je súčasťou tohto balenia.
- Nabíjacia jednotka môže byť neustále zapojená do elektrickej siete.
- Motorovú časť, nabíjajúcu jednotku a špeciálny sieťový kábel chráňte pred vlhkosťou. Motorová časť a zástrčka špeciálneho sieťového kábla sa nesmú naďalej používať, ak boli ponorené do vody.
- Tento prístroj nie je určený deťom ani osobám so zníženými fyzickými, zmyslovými alebo mentálnymi schopnosťami, ak na ne nedohliada osoba zodpovedná za ich bezpečnosť. Prístroj odporúčame uchovávať mimo dosahu detí. Je potrebné dávať pozor, aby deti prístroj nepoužívali na hranie.
- Pred použitím skontrolujte, či nabíjacia jednotka a špeciálny sieťový kábel nie sú poškodené. Elektrické spotrebiče Braun spĺňajú platné bezpečnostné normy.
- Opravy alebo výmenu sieťového kábla musia vykonávať iba pracovníci autorizovaných servisných stredísk.
- Zlá a neodborná oprava môže vystaviť používateľa veľkému nebezpečenstvu.

Popis

- 1 Svetelný indikátor
- 2 Tlačidlo na aktiváciu spínača 
- 3 Spínač zapnutia 

- 4 Motorová časť
- 5 Tlačidlá na uvoľnenie príslušenstva
- 6 Ponorný nadstavec (na mixovanie)
- 7 Odmerka
- 8 Nabíjacia jednotka (vrátane priestoru na odkladanie sieťového kábla)
- 9 Špeciálny sieťový kábel
- 10 Kompaktná nabíjacia jednotka (s priestorom na sieťový kábel a držiakom na stenu)
- 11 Nadstavec na sekanie
 - (a) Veko na motorovú časť
 - (b) Nože na sekanie
 - (c) Nádoza na sekanie
 - (d) Protišmyková podložka/veko

Nabíjanie

Ideálna teplota prostredia pri nabíjaní je medzi 15 – 35 °C.

Uistite sa, že nabíjacia jednotka (8/10) je umiestnená na rovnom povrchu. Nabíjajúcu jednotku zapojte do elektrickej siete pomocou špeciálneho sieťového kábla.

Pri nabíjaní vložte celý ručný mixér do nabíjajúcej jednotky (8) – je možné nabíjať aj motorovú časť samostatne.

Pri nabíjaní pomocou kompaktnej nabíjajúcej jednotky (10) vložte do nabíjajúcej jednotky iba motorovú časť (4). Keď sa rozbliká zelený svetelný indikátor, znamená to, že spotrebič je do nabíjajúcej jednotky vložený správne a nabíja sa.

- Dobítie batérie na plnú kapacitu trvá asi 2 hodiny.
- Keď je spotrebič plne nabitý, svetelný indikátor bliká v dlhších intervaloch.
- Prístroj je vtedy možné používať asi 20 minút (v závislosti od spôsobu použitia).

Po každom použití vložte mixér späť do nabíjajúcej jednotky, aby sa nabil. Tak zaistíte, aby bol vždy pripravený na použitie za optimálnych podmienok nabíjania. Spotrebič môžete na nabíjajúcej jednotke aj skladovať. Aj keď sa dlho nepoužíva, jeho zabudované lítiovo-iónové batérie si do veľkej miery zachovávajú svoju úroveň nabitia.

Batérie sú chránené pred vybitím pod úroveň 20 %. Úplne vybitý spotrebič musíte nabíjať aspoň 15 minút, než ho budete môcť aspoň raz použiť (napr. na polievku).

Svetelný indikátor

Keď je spotrebič v nabíjajúcej jednotke (pripojenej do elektrickej siete)	Podmienky nabíjania alebo stav
Bliká nazeleno	Batéria sa nabíja
Bliká nazeleno (v dlhších intervaloch)	Batéria je plne nabitá

Keď je tlačidlo na aktiváciu spínača (2) stlačené dolu	Podmienky nabíjania alebo stav
Svieti nazeleno	Batéria je plne nabitá
Bliká nazeleno/načerveno	Nabitie postačí aspoň na jedno použitie
Svieti načerveno	Batéria je vybitá
Svieti načerveno	Aktivovala sa ochrana pred prehriatím (pozri Bezpečnostné funkcie → Ochrana pred prehriatím)

Bezpečnostné funkcie

Zapnutie prístroja/bezpečnostný zámok

Prístroj má bezpečnostný zámok. Bezpečne ho zapnete týmto spôsobom:

- 1 Najskôr držte palcom stlačené tlačidlo na aktiváciu spínača (2).
- 2 Potom stlačte spínač zapnutia (3). Počas prevádzky môžete tlačidlo na aktiváciu spínača prestať stláčať.
 - Ak spínač zapnutia nestlačíte do 5 sekúnd, prístroj sa nezapne. Svetelný indikátor sa vypne.
 - Aby ste prístroj zapli, postup znova zopakujte od bodu 1.

Ochrana pred prehriatím

Keď sa aktivuje funkcia ochrany pred prehriatím, spotrebič sa vypne a svetelný indikátor začne svietiť načerveno.

Dôvod	Riešenie problému
Čepele sú zablokované	<ol style="list-style-type: none"> 1. Zložte motorovú časť 2. Odstráňte jedlo/prekážku 3. Motorovú časť vložte aspoň na 1 sekundu do nabíjacej jednotky (pripojenej do elektrickej siete) 4. Môžete pokračovať v spracovávaní
Spotrebič je prehriaty	Postupujte podľa bodov 1-4. Ak svetelný indikátor po zapnutí prístroja stále svieti načerveno, vložte motorovú časť do nabíjacej jednotky a nechajte ju asi hodinu chladnúť. V tom čase svetelný indikátor bliká nazeleno.

Funkcia automatického vypnutia

Z bezpečnostných dôvodov sa prístroj po 4 minútach nepretržitej prevádzky vypne. Okamžite ho však môžete opäť zapnúť.

Používanie ručného ponorného mixéra

Ručný ponorný mixér je vhodný na prípravu krémov, omáčok, polievok, majonézy a detskej stravy, ako aj na mixovanie miešaných nápojov a mliečnych koktailov.

- a) Odstráňte ochranu čepelí na spodnej strane ručného mixéra odlepením lepiacej pásky. Motorovú časť (4) vložte do ponorného nastavca (6) tak, aby klikla.
- b) Ponorný nastavec vložte vo zvislej polohe do nádoby, tlačidlo na aktiváciu spínača (2) držte stlačené a potom stlačte spínač zapnutia (3).
- c) Ponorný nastavec zložte z motorovej časti stlačením tlačidiel na uvoľnenie príslušenstva (5).

Keď prístroj používate na spracovanie horúcich tekutín, ponorný nastavec neponárajte do tekutiny ani ho z nej nevyberajte, kým je prístroj zapnutý.

Recept:

Majonéza

200–250 ml oleja

1 vajce (žltok aj bielok)

1 PL citrónovej šťavy alebo octu, soľ a korenie na dochutenie

Všetky prísady vložte do odmerky (nádoby) v uvedenom poradí. Ponorný nastavec vložte až na dno nádoby. Po zapnutí držte mixér v tejto polohe, kým sa olej nerozmixuje. Potom zapnutým mixérom pomaly pohybujte hore a dole, až kým sa majonéza dôkladne nevymieša.

Používanie nastavca na sekanie

Nastavec na sekanie je vhodný na spracovanie mäsa, syra, cibule, bylínok, cesnaku, mrkvy, vlašských a lieskových orechov, mandlí a podobne.

Poznámka: Nadstavcom nesekejte veľmi tvrdé prísady, ako napríklad kocky ľadu, muškátový orech, kávové zrná alebo zrno.

Pred sekaním...

- mäso, syr, cibuľu, cesnak alebo mrkvu vopred nakrájajte (pozri tabuľku na s. 5)
- z orechov odstráňte škrupiny a z bylínok stopky
- z mäsa odstráňte kosti, šľachy a chrupavky

1. Z noža na sekanie opatrne odstráňte umelohmotný kryt (1b). Upozornenie: Nože sú veľmi ostré! Vždy ich držte za vrchnú plastovú časť.

- Nože nasuňte na stredovú os nádoby na sekanie (11c). Nože zatlačte nadol, až kým nezapadnú na miesto. Nádoba na sekanie musí byť vždy položená na protišmykovej podložke (11d).
- Do nádoby vložte potrebné prísady.
 - Nádobu na sekanie zakryte vekom na motorovú časť (11a).
 - Motorovú časť (4) vložte do otvoru na veku tak, aby zapadla na miesto.
 - Tlačidlo na aktiváciu spínača (2) držte stlačené a zároveň stlačte spínač zapnutia (3), aby ste nadstavec na sekanie mohli používať. Počas spracovania držte jednou rukou motorovú časť a druhou nádobu na sekanie.
 - Po použití odstráňte motorovú časť stlačením tlačidiel na uvoľnenie príslušenstva (5).
 - Potom zložte aj vrchné veko.
 - Nože opatrne vyberte.
 - Spracované jedlo vyberte z nádoby. Protišmyková podložka slúži aj ako vzduchotesné veko na nádobu na sekanie.

Umývanie

Pred umývaním odstráňte motorovú časť. Motorovú časť (4) a nabíjaciú jednotku (8) alebo kompaktnú nabíjaciú jednotku (10) neponárajte do vody ani ich neumývajte pod tečúcou vodou. Tieto časti môžete umývať iba vlhkou handričkou.

Veko na motorovú časť (11a) nie je možné umývať v umývačke riadu.

Všetky ostatné časti môžete umývať v umývačke riadu. Pri spracovaní potravín s obsahom farbiva (napr. mrkvy), sa umelohmotné časti prístroja môžu zafarbiť. Pred umývaním ich vyčistite pomocou rastlinného oleja.

Príslušenstvo

(dostupné v servisných strediskách Braun, nie však v každej krajine)

Veľký nadstavec na sekanie (BC): Nadstavec vhodný na sekanie väčších množstiev jedla, ako aj na prípravu mliečnych koktailov, riedkeho cesta a na drvnenie kociek ľadu.

Podrobné technické špecifikácie sa nachádzajú na špeciálnom sieťovom kábli. Špeciálny sieťový kábel sa automaticky prispôsobuje akémukoľvek napätiu striedavého prúdu.

Právo na zmeny vyhradené.

Tento spotrebič obsahuje lítiovo-iónové akumulátorové batérie. Výrobok po skončení jeho životnosti nevyhadzujte ako súčasť bežného odpadu domácnosti. Odovzdať ho môžete v servisných strediskách Braun alebo na príslušných zberných miestach vo vašej krajine zriadených podľa miestnych predpisov a noriem.



Garancija

Za izdelek valja dvoletna garancija, ki začne veljati z datumom nakupa. V času trajanja garancije bomo brezplačno odpravili vse napake, ki so posledica slabega materiala ali izdelave, bodisi s popravilom bodisi z zamenjavo celega izdelka.

Ta garancija velja v vsaki državi, kjer je izdelek dobavljen od BRAUN ali njegovega pooblaščenega distributerja.

Garancija ne pokriva poškodb, ki so posledica nepravilne uporabe, normalne obrabe ali uporabe in tudi ne napak, ki v zanemarljivi meri vplivajo na vrednost ali delovanje aparata. Garancija preneha veljati, če popravilo izvrši nepooblaščen oseba oziroma, če pri popravilu niso uporabljeni originalni Braunovi nadomestni deli.

Za popravilo v garancijskem roku izročite ali pošljite kompleten izdelek z računom pooblaščenemu Braunovemu servisu.


Za informacije pokličite pooblaščen servis ISKRA PRINS tel. + 386 1 476 98 00.

Magyar



Termékeinket a legmagasabb minőségi, funkcionális és formatervezői elvárások figyelembevételével terveztük. Reméljük, hogy örömet leli majd új Braun készülékében!

Kérjük, hogy a készülék használatának megkezdése előtt, olvassa végig figyelmesen a használati útmutatót!

Figyelem!

-  A kések rendkívül élesek! Alkalmazásuk a balesetek megelőzése érdekében rendkívüli óvatosságot igényel!
- A készülék véletlenszerű bekapcsolása a balesetek magas kockázatával jár. Mivel a készülék újratölthető, ezért bármikor készen áll a használatra (feltöltött állapotban).
- Ne tegye ki közvetlen napsütésnek a készüléket.
- Amennyiben a kés eltömődik, a dugulást okozó étel eltávolításához először vegye le a mixerrudat a motorházzról!
- A készülék tisztítása előtt távolítsa el a mixerrudat a motorházzról!
- A készüléket normál háztartási ételmennyiség feldolgozására tervezték.
- A készüléket egy különleges, integrált, biztonságos, extra alacsony feszültségű hálózati csatlakozóval láttuk el. Ne cserélje, illetve ne alakítsa át a termék egyik alkatrészét sem, mivel ezzel áramütést okozhat!
- A készüléket csak a hozzá tartozó töltőegységen töltsse!
- A töltőegység folyamatos hálózati csatlakozás alatt állhat.
- A motorházat, a töltőegységet, és a különleges csatlakozókábelt óvja a nedvességtől! Amennyiben a motorház vagy a különleges csatlakozókábel vízbe merül, a készülék további használatát függeszse fel!
- A készüléket gyermekek, mozgássérültek, szellemi vagy értelmi fogyatékos személyek kizárólag a biztonságukért felelős felügyelet mellett használják! Általában javasoljuk, hogy a készüléket tartsa gyermekektől elzárva! Annak biztosítása érdekében hogy a készüléket játéokra ne használják, a gyermekek felügyeletet igényelnek!
- A használat megkezdése előtt győződjön meg a töltőegység, valamint a különleges csatlakozókábel sértetlenségéről! A Braun elektromos készülékek megfelelnek a biztonsági előírásoknak.
- A vezeték cseréjét vagy javítását kizárólag illetékes szakemberre bizza!
- A szakképzetlen szerelő által végzett javítási munkák a készülék használójának komoly balesetet okozhatnak!

Leírás

- Működésjelző fény
- Biztonsági zár kioldó gomb 
- Bekapcsoló gomb 
- Motorház
- Mixer kiegészítőket kioldó gombok
- Mixerrúd
- Mixelő pohár
- Töltőegység (kábeltárolóval)
- Különleges csatlakozókábel
- Kompakt töltőegység (kábeltárolóval és fali tartóval)
- Aprítóegység
 - Aprítóegység fedél
 - Kés
 - Aprítóedény
 - Csúszásmentes talp/zárfedél

A készülék töltése

A készülék töltéséhez ideális hőmérsékleti tartomány 15 °C és 35 °C között van. Győződjön meg arról, hogy a töltőegységet (8/10) egy sima felületre helyezze! A különleges csatlakozókábel segítségével csatlakoztassa a töltőegységet a hálózathoz! A töltéshez a botmixert teljes egészében helyezze a töltőegységre (8) – (amennyiben csak a motorházat csatlakoztatja, a töltés nem megy végbe.) A kompakt töltőegységgel (10) történő feltöltéshez, elég ha a motorházat (4) helyezi a töltőegységre. A zöld működésjelző fény kigyulladásja jelzi, hogy a készüléket megfelelően helyezték a töltőegységre, és a töltés folyamata megkezdődött.

- Teljes feltöltési idő: kb. 2 óra
- A teljes feltöltöttségi szintet a működésjelző fény hosszabb időközönkénti felvillanása jelzi
- Működési idő: kb. 20 perc (használatról függően)

Az újratöltéshez a készüléket minden egyes használatot követően helyezze vissza a töltőegységre! Ezzel biztosítja azt, hogy készüléke optimális töltöttséggel mindig az Ön rendelkezésére áll. Célzerű a készüléket eleve a töltőegységen tárolni. Még ha hosszú ideig nincs is használatban, a készülékben található lítium ion akkumulátor fenntartja a megfelelő töltöttségi állapotot.

Az akkumulátor védett a teljes lemerüléstől. A teljesen lemerült készüléket a használat megkezdése előtt legalább 15 percen keresztül kell tölteni (pl. leves készítéséhez)

Működésjelző fény

A töltőegységre helyezett (és hálózatra csatlakoztatott) készülék jelzései	Miyen töltési vagy működési állapotra utal?
Villogó zöld fény	Az akkumulátor töltés alatt áll
Hosszabb időközönként felvillanó zöld fény	Az akkumulátor teljesen feltöltve

Biztonsági zár kioldó gomb (2) benyomva	Miyen töltési vagy működési állapotra utal?
Zöld	Az akkumulátor teljesen feltöltve
Piros/zöld színű villogó fény	A töltöttségi szint legalább egy használatra elegendő
Piros	Lemerült akkumulátor
Piros	A túlmelegedés elleni védelem aktív (lásd: Biztonsági elemek → Túlmelegedés elleni védelem)

Biztonsági elemek

A készülék bekapcsolása / Automatikus biztonsági zár

A készülék egy automatikus biztonsági zárral rendelkezik. Ennek biztonságos beüzemeléséhez, a kövesse az alábbi lépéseket:

- 1 Mindenekelőtt hüvelykujjával nyomja le, majd tartsa lenyomva a biztonsági zár kioldó gombot! (2)
- 2 Ezt követően nyomja meg a Bekapcsoló gombot (3). Működés közben a zár kioldó gombot már nem kell lenyomva tartania.
 - Amennyiben a Bekapcsoló gomb 5 másodpercen belül nem kerül megnyomásra, úgy a készüléket a továbbiakban nem lehet beindítani. Ilyenkor a működésjelző fény kialszik.
 - A készülék újraindításához a műveletsort ismételve meg újra az 1. lépéstől!

Túlmelegedés elleni védelem

Amikor a túlmelegedés elleni védelem aktiválódik, a készülék kikapcsol, és a működésjelző fény folyamatosan, piros színnel világít.

A készülék leállásának oka	A probléma kiküszöbölése
A kés eltömült	1. Távolítsa el a motorházat! 2. Távolítsa el a dugulást okozó ételt/anyagot! 3. Helyezze a motorrészt a hálózatba csatlakoztatott töltőegységre legalább 1 másodpercig! 4. Folytathatja az étel feldolgozását.
A készülék túlhevült	Kövesse a fenti lépéseket 1-4-ig! Amennyiben a működésjelző fény továbbra is pirosan világít a készülék bekapcsolásakor, helyezze vissza a motorházat a töltőegységre, és hagyja lehűlni kb. 1 órán át. Ezalatt az idő alatt a működésjelző fény zölden villog.

Automatikus kikapcsolás

Biztonsági okokból a készülék 4 perc folyamatos használatot követően lekapcsol. Ezt követően azonnal újraindítható.

A botmixer használata

A botmixer kiválóan alkalmas mártások, szószok, levesek, majonéz valamint bébiételek elkészítéséhez, továbbá italok és tejes turmixok elkeveréséhez.

- a) A biztonsági okokból ragasztószalaggal rögzített kést vegye le a mixerrúdról. Rögzítse a motorházat (4) a mixerrúdhoz (6) oly módon, hogy az a helyére záródjon.
- b) Merítse az ily módon összeszerelt botmixert az edénybe, majd nyomja be a Bekapcsoló gombot! (3)
- c) A mixerrúd motorházról történő eltávolításához nyomja be a kioldó gombokat! (5)

Amikor a botmixert forró folyadékhoz használja, ne mártsa bele a mixerrudat – vagy úgy emelje ki a folyadékból, hogy a készülék még bekapcsolt állapotban van.

Recept (példa):

Majonéz
200–250 ml étolaj
1 tojás (sárgája és fehérje)
1 evőkanál citromlé vagy ecet
Ízlés szerint só és bors

A fenti sorrendnek megfelelően helyezze a mixelő pohárba a hozzávalókat! Merítse a mixerrudat a pohár aljáig. A bekapcsolást követően a mixerrudat egyenesen tartva működtesse a készüléket

mindaddig, amíg az olaj elkeveredik. Ezt követően lassú mozdulatokkal mozgassa föl-le a bekapcsolt mixerrudat mindaddig, amíg a majonéz teljesen kikeveredik.

Az aprítóegység használata

Az aprítóegység kiválóan alkalmas a különféle húsok, sajtok, hagymák, fűszernövények, fokhagyma, sárgarépa, dió, mogyoró, mandula stb. aprításához.

N.B.: Az aprítóegységet ne használja rendkívül kemény ételek, pl. jégkocka, szerecsendió, babkávész vagy szemes gabonafélék aprításához!

Az aprítás műveletének megkezdése előtt...

- vágja fel a húst, sajtot, hagymát, fokhagymát, sárgarépát apróbb darabokra (lásd: 5.o. táblázat)
- távolítsa el a fűszernövények szárait, illetve a csonthéjasok héját
- távolítsa el a csontos, inas és porcos részeket!

1. Óvatos mozdulattal távolítsa el a késről a műanyag védőtokot! (11b) Figyelem! A kés rendkívül éles! Minden esetben a műanyag fogantyúnál fogva vegye kézbe! Helyezze a kést az aprítóedény (11c) közepén található tuskére, és nyomja rá mindaddig, amíg helyére nem rögzül! Az aprítóedényt mindig a csúszásmentes talpra (11 d) helyezve használja!

2. Tegye a feldolgozni kívánt ételt az aprítóedénybe!

3. Helyezze az aprítóegység fedelét (11a) az aprítóedényre!

4. Helyezze a motorházat (4) az aprítóegység fedelére úgy, hogy az a helyére rögzüljön!

5. Az aprítás műveletének elindításához tartsa a biztonsági zár kioldó gombot (2) lenyomva, majd nyomja be a Bekapcsoló gombot (3)!

Az ételfeldolgozás során egyik kezével tartsa a motorházat, míg a másikkal az aprítóedényt.

6. A használat befejeztével a motorház eltávolításához nyomja meg a kioldó gombokat (5)!

7. Ezt követően emelje le az aprítóegység fedelét.

8. Óvatosan emelje ki a kést!

9. Távolítsa el a feldolgozott ételt az aprítóedényből!

A csúszásmentes talp egyben az aprítóedény légmentesen záró fedelét is szolgál.

Tisztítás

A készülék tisztításának megkezdése előtt távolítsa el a motorházat! A motorházat, (4) a töltőegységet (8) vagy a kompakt töltőegységet (10) ne mártsa vízbe, és ne helyezze folyóvíz alá! Ezeket az alkatrészeket kizárólag nedves ruhával törölje át. Az aprítóedény fedele (11a) mosogatógépben nem tisztítható.

Minden egyéb alkatrész mosogatógépben is tisztítható. Színes ételek feldolgozásánál (pl. sárgarépa) előfordulhat, hogy a készülék műanyag alkatrészei elszíneződnek. Vízrel történő tisztítás előtt, törölje át azokat kevés növényi olajjal!

Kiegészítő tartozékok

(kaphatók a Braun Szervizközpontokban – nem minden országban)

Nagyméretű aprító kiegészítő (BC): tökéletesen ideális nagy mennyiségű aprításához, valamint turmixok és könnyű tészták készítéséhez, illetve jégzúzáshoz.

Műszaki adatok a különleges csatlakozókábelnél feltüntetve. A különleges csatlakozókábel automatikusan illeszkedik bármely váltóáramú feszültséghez.

A változtatás joga fenntartva.

A készülék lítium ion újratölthető akkumulátort tartalmaz. A környezet megóvása érdekében azonban kérjük, ne dobja az elhasznált készüléket háztartási hulladékok közé! Leadhatja azt bármely Braun Márkaszervizben, vagy az országában erre kijelölt hulladékudvarban.



Garancia

A Braun – ismerve termékei megbízhatóságát, készülékeire két év garanciát vállal, azzal a megkötéssel, hogy a jótállási igényt a készülék csomagolásában található Jótállási Nyilatkozatban feltüntetett Braun márkaszervizekben lehet érvényesíteni.

A garancia hatálya alól kivételt képeznek azok a meghibásodások, amelyek a készülék szakszerűtlen, vagy nem rendeltetésszerű használatára vezethetők vissza, valamint azok az apróbb hibák, amelyek a készülék értékét, vagy használhatóságát nem befolyásolják.

A garancia nem vonatkozik a gyorsan kopó, rendszeresen cserélendő tartozékokra (pl. Borotvaszita, kés, stb.)


A jótállási igény érvényesítésére vonatkozó részletes tájékoztató a készülék csomagolásában található.

Hrvatski



Naši proizvodi su dizajnirani tako da zadovoljavaju najviše standarde kvalitete, funkcionalnosti i dizajna. Nadamo se da ćete potpuno uživati u korištenju svojeg novog uređaja Braun.

Molimo Vas da prije uporabe uređaja pažljivo i u cijelosti pročitate upute.

OPREZ!

-  Noževi su vrlo oštri! Rukujte s njima što pažljivije kako biste izbjegli mogućnost ozljeđivanja.
- U slučaju slučajnog uključivanja uređaja postoji velik rizik ozljeđivanja. Kako se radi o punjivom uređaju, on je spreman za uporabu u bilo kojem trenutku (kada su baterije napunjene).
- Nemojte izlagati uređaj izravnoj sunčevoj svjetlosti.
- Ako dođe do blokade noževa – prije nego izvučete hranu ili neki drugi izvor blokade - skinite motorni dio s osovine miksera.
- Prije čišćenja uvijek odvojite osovinu miksera od motornog dijela.
- Uređaj je konstruiran za prerađivanje normalnih količina u kućanstvu.
- Ovaj uređaj ima ugrađen posebni sigurnosni niskonaponski adapter. Nemojte mijenjati ili samostalno rukovati bilo kojim dijelom adaptera, jer se tako izlažete opasnosti od strujnog udara.
- Uređaj koristite isključivo uz jedinicu za punjenje koja dolazi s njim.
- Jedinica za punjenje može biti stalno uključena u izvor električne energije.
- Zaštite motorni dio, jedinicu za punjenje i niskonaponski adapter od vlage. Ako kojim slučajem motorni dio i niskonaponski adapter budu uronjeni u vodu, više ih ne smijete koristiti.
- Ovaj uređaj nije namijenjen za upotrebu djeci ili osobama sa smanjenim fizičkom i mentalnim sposobnostima, osim ako nisu pod nadzorom osobe koja je zadužena za njihovu sigurnost. Općenito preporučujemo da ovaj uređaj držite van doseg djece.
- Prije uporabe provjerite jesu li jedinica za punjenje i niskonaponski adapter možda oštećeni.
- Uređaji Braun zadovoljavaju primjenjive sigurnosne standarde.
- Popravlak ili zamjenu kabela smije vršiti samo ovlašteno servisno osoblje.
- Neispravan, nekvalificirani popravak može uzrokovati značajne opasnosti za korisnika.

Opis

- Kontrolna lampica
- Sigurnosni prekidač 
- Prekidač za uključivanje 
- Motorni dio
- Prekidač za odvajanje motornog dijela
- Osovinu štapanog miksera
- Mjerna posuda

- Jedinica za punjenje (sa spremnikom za kabel)
- Niskonaponski adapter
- Kompaktna jedinica za punjenje (sa spremnikom za kabel i nosačem za zid)
- Nastavak za sjeckanje
 - Poklopac s pogonskom jedinicom
 - Noževi za sjeckanje
 - Posuda za usitnjavanje
 - Protuklizna podloga / poklopac

Punjenje

Idealna temperatura za punjenje uređaja kreće se od 15 °C do 35 °C.

Pripazite da jedinicu za punjenje (8/10) uvijek smjestite na ravnu površinu. Spojite jedinicu za punjenje u izvor električne energije preko niskonaponskog adaptera.

Kako biste napunili uređaj stavite cijeli štapani mikser u jedinicu za punjenje (8) – možete staviti i samo motorni dio.

Želite li napuniti uređaj putem kompaktne jedinice za punjenje (10) stavite samo motorni dio (4) u nju. Zeleno svjetlo kontrolne lampice potvrdit će vam da ste pravilno postavili uređaj u jedinicu za punjenje, te da se on puni.

- Uređaj je u potpunosti napunjen u roku: oko 2 sata
- Kad je uređaj pun: pilot lampica bljeska u dužim intervalima
- Potpuno napunjeni uređaj jamči oko 20 minuta rada (ovisno o načinu uporabe)

Nakon svake uporabe vratite uređaj na jedinicu za punjenje. Tako ćete biti sigurni da će vam optimalno napunjen uređaj stalno biti na raspolaganju za korištenje. Jedinicu za punjenje možete koristiti i kao mjesto za spremanje miksera. Čak i ako ga ne koristite duže vrijeme, litij-ionske baterije održavat će visoku razinu punjivosti.

Baterije također imaju zaštitu od potpunog pražnjenja. Potpuno ispražnjeni uređaj se treba puniti barem 15-ak minuta prije jednostavnijeg korištenja (npr. za juhu).

Kontrolna lampica

Uređaj u jedinici za punjenje (koja je spojena u izvor električne energije)	Stanje baterije ili način rada
Bljeskanje zelenog svjetla	Baterija se puni
Bljeskanje zelenog svjetla (u dužim intervalima)	Baterija je napunjena

Sigurnosni prekidač (2) pritisnut dolje	Stanje baterije ili način rada
Zeleno svjetlo	Baterija je napunjena
Naizmjenično bljeskanje crvenog i zelenog svjetla	Baterija je napunjena za barem jednu uporabu
Crveno svjetlo	Baterija je prazna
Crveno svjetlo	Uključena je zaštita od pregrijavanja (pogledajte u odlomku Sigurnosne postavke → Zaštita od pregrijavanja)

Sigurnosne postavke

Uključivanje uređaja / Sigurnosni prekidač

Ovaj uređaj ima sigurnosni prekidač. Kako biste sigurno uključili uređaj slijedite ove korake:

- 1 Prvo palcem pritisnite sigurnosni prekidač (2) i držite ga tako.
- 2 Potom pritisnite prekidač za uključivanje (3). Tijekom korištenja možete prestati držati sigurnosni prekidač pritisnutim.
 - Ako u roku od 5 sekundi nakon što pritisnete sigurnosni prekidač ne uključite prekidač za uključivanje, uređaj se neće uključiti a kontrolna lampica više neće svijetliti.
 - Kako biste uključili uređaj vratite se na prethodno navedeni 1. korak.

Zaštita od pregrijavanja

Kada se uključi zaštita od pregrijavanja, uređaj se isključuje a kontrolna lampica svijetli crveno.

Razlog	Rješavanje problema
Noževi su blokirani	<ol style="list-style-type: none"> 1. Skinite motorni dio 2. Izvucite hranu ili drugi uzrok blokade 3. Postavite motorni dio u jedinicu za punjenje (koja je spojena u izvor električne energije) na najmanje 1 sekundu. 4. Možete nastaviti s obradom hrane.
Uređaj je pregrijan	Slijedite korake od 1 do 4. Ako lampica i dalje svijetli crveno kada se uređaj uključi, vratite motorni dio na jedinicu za punjenje i pustite da se ohladi oko 1 sat. Tijekom tog vremena kontrolna lampica će bljeskati zeleno.

Automatsko isključivanje

Iz sigurnosnih razloga uređaj se isključuje nakon 4 minute stalnog korištenja, ali se isto tako može i odmah uključiti.

Rad sa štapnim mikserom

Štapni mikser je savršen za pripremu umaka, sokova, juha, majoneze i dječje hrane, kao i za miješanje pića i mliječnih napitaka.

- a) Skinite zaštitu s noževa na dnu osovine štapnog miksera tako da uklonite ljepljivu traku. Uložite motorni dio (4) u osovinu miksera (6) tako da uskoči na svoje mjesto.
- b) Stavite štapni mikser okomito u posudu, pritisnite sigurnosni prekidač (2) i držite ga tako dok pritišćete prekidač za uključivanje (3).
- c) Kako biste odvojili osovinu štapnog miksera od motornog dijela pritisnite prekidač za odvajanje motornog dijela (5).

Kada štapnim mikserom obrađujete vruće tekućine, nemojte u njih uranjati cijelu osovinu štapnog miksera – ili je izvucite iz tekućine kada je uređaj uključen.

Primjer recepta:

Majoneza

200–250 ml ulja

1 jaje (žumanjak i bjelanjak)

1 žlica limunovog soka ili octa, soli i papra prema ukusu

Stavite sve sastojke u mjernu posudu prema gore spomenutom redu. Stavite mikser na dno mjerne posude. Nakon uključivanja, držite mikser u tom položaju dok ulje ne emulgira. Potom ga lagano pomikajte gore – dolje, bez isključivanja, dok majoneza nije dobro promiješana.

Rad s nastavkom za sjeckanje

Nastavak za sjeckanje savršeno je prikladan za usitnjavanje mesa, sira, luka, aromatičnog bilja, češnjaka, mrkve, oraha, lješnjaka, badema, suhih šljiva itd.

Napomena: Nemojte ga koristiti za sjeckanje izuzetno tvrdih namirnica kao što su muškati oraščići, zrna kave i žitarice.

Prije sjeckanja ...

- narežite meso, sir, luk, češnjak, mrkvu (pogledajte tablicu na str. 5)
- uklonite peteljke aromatičnog bilja te ljuske orašastih plodova
- s mesa uklonite kosti, žile i hrskavicu.

1. Pažljivo odstranite plastičnu zaštitu s noževa (11b). Pripazite: noževi su vrlo oštri, pa ih uvijek držite za gornji, plastični dio! Postavite ih na središnju osovinu posude za usitnjavanje (11c) i pritisnite dok ne sjednu na mjesto. Posudu uvijek držite na protukliznoj podlozi (11d).
2. Stavite namirnice u posudu.
3. Postavite poklopac s pogonskom jedinicom (11a) na posudu.
4. Umetnite motorni dio (4) u pogonsku jedinicu tako da sjedne na svoje mjesto.
5. Pritisnite sigurnosni prekidač (2) i držite ga pritisnutim dok ne pokrenete uređaj pritiskom na prekidač za uključivanje (3). Tijekom uporabe jednom rukom držite motorni dio, a drugom posudu.
6. Nakon uporabe, pritisnite prekidač za odvajanje motornog dijela (5).
7. Zatim skinite i poklopac s pogonskom jedinicom.
8. Pažljivo izvadite noževe.
9. Potom izvadite usitnjenu hranu iz posude. Protuklizna podloga služi i kao zračno nepropusni poklopac posude.

Čišćenje

Prije čišćenja odvojite motorni dio. Nikada nemojte uranjati motorni dio (4), jedinicu za punjenje (8) ili kompaktnu jedinicu za punjenje (10) u vodu i nemojte ih nikada držati pod tekućom vodom. Te dijelove možete čistiti isključivo vlažnom krpom. Za razliku od svih ostalih dijelova nastavka za sjeckanje, njegova poklopac s pogonskom jedinicom (11a) ne može se prati u perilici posuda. Kada pripremate neke namirnice s jakom bojom (kao što je npr. mrkva) plastični dijelovi uređaja mogu se obojati. Takve dijelove premažite biljnim uljem prije čišćenja.

Dodaci

(dostupni u Servisnim centrima Braun, ali samo u pojedinim zemljama)
Veliki nastavak za sjeckanje (BC): savršen za sjeckanje većih količina namirnica, kao i za pripremu napitaka, laganog tijesta i drobljenje leda.

Specifikacije u vezi električne energije otisnute su na posebnom sigurnosnom niskonaponskom adapteru. Posebni sigurnosni niskonaponski adapter automatski se prilagođava svakom naponu u svijetu.

Podložno promjenama bez prethodne najave.

Ovaj uređaj sadrži litij-ionske punjive baterije. Na kraju njihovog radnog vijeka, baterije nemojte odlagati zajedno s kućnim otpadom. Odložite ih u servisnim centrima Braun ili na mjestima predviđenim za odlaganje takvog otpada.



Jamstveni list

Jamstvo ne vrijedi za oštećenja nastala neispravnom uporabom, normalnu istrošenost (npr. mrežice ili bloka noža) i nedostatke koji samo neznatno utječu na vrijednost ili valjanost uporabe aparata.

Ovo jamstvo vrijedi u svakoj zemlji gdje su proizvodi distribuirani od strane Brauna ili službenog distributera.

Jamstvo ne vrijedi za oštećenja nastala neispravnom uporabom, normalnu istrošenost i nedostatke koji samo neznatno utječu na vrijednost ili valjanost uporabe aparata. Jamstvo prestaje kod popravka od strane neovlaštene osobe ili uporabe neoriginalnih dijelova umjesto Braun rezervnih dijelova.

Jamstvo vrijedi samo uz predočenje računa i pravilno ispunjenog jamstvenog lista.


Braunov servis možete kontaktirati na broj telefona 00 385 1 66 01 777.

Slovenski



Naši izdelki so zasnovani tako, da ustrezajo najvišjim standardom kakovosti, funkcionalnosti in dizajna. Želimo si, da bi vaš novi Braunov aparat z veseljem uporabljali.

Pred prvo uporabo naprave natančno in v celoti preberite navodila za uporabo.

Opozorilo

-  Rezila so zelo ostrá! Previdno ravnejte z njimi, da preprečíte poškodbe.
- Naprava ima vgrajene baterije za ponovno polnjenje, zato je vedno pripravljena za uporabo (če so baterije napolnjene). Če napravo nena- merno vključíte, obstaja velika nevarnost poškodb.
- Naprave ne izpostavljajte neposredni sončni svetlobi.
- Če so rezila blokirana, najprej snemite enoto z motorjem z nastavka za mešanje in šele nato odstranite živilo/blokado.
- Nastavek za mešanje pred čiščenjem vedno snemite z enote z motorjem.
- Naprava je namenjena obdelavi običajnih količin živil v gospodinjstvu.
- Naprava je opremljena s posebno priključno vrvico z vgrajenim varnostnim nizkonapetostnim napajanjem. Njenih delov ne smete zamenjati ali jih kakorkoli spremeniti. V nasprotnem primeru obstaja nevarnost električnega udara.
- Aparat lahko uporabljate samo s priloženo polnilno enoto.
- Polnilna enota je lahko stalno priključena na električno omrežje.
- Enoto z motorjem, polnilno enoto in posebno priključno vrvico zaščitite pred vlago. Če prideta enota z motorjem in napajalni del posebne priključne vrvice v stik z vodo, ju ne smete več uporabljati.
- Otroci in osebe z zmanjšano fizično ali duševno sposobnostjo lahko uporabljajo napravo le pod nadzorstvom osebe, ki je odgovorna za njihovo varnost. Načeloma priporočamo, da aparat hranite izven dosega otrok. Otroci morajo biti pod nadzoro, da je zagotovljeno, da se z napravo ne igrajo.
- Pred uporabo se prepričajte, da polnilna enota in posebna priključna vrvica nista poškodovani. Braunove električne naprave so skladne z veljavnimi varnostnimi predpisi.
- Popravila ali zamenjavo priključne vrvice lahko opravi samo pooblaščení serviser.
- Neustrezno ali nestrokovno popravilo lahko resno ogrozi varnost uporabnika.

Opis

- 1 Kontrolna lučka
- 2 Tipka za sprostitév 
- 3 Stikalo za vklop 
- 4 Enota z motorjem

- 5 Tipki za sprostitév nastavkov
- 6 Nastavek za mešanje
- 7 Mešalna posoda
- 8 Polnilna enota (s prostorom za shranjevanje priključne vrvice)
- 9 Posebna priključna vrvica
- 10 Kompaktna polnilna enota (s prostorom za shranjevanje priključne vrvice in stenskim držalom)
- 11 Sekljalnik
 - (a) Pokrov sekljalnika
 - (b) Rezilo
 - (c) Posoda sekljalnika
 - (d) Nedrseč podstavek/pokrov

Polnjenje

Idealna temperatura za polnjenje baterij je med 15 °C in 35 °C.

Prepričajte se, da je polnilna enota (8/10) na ravni površini. Polnilno enoto priključite na električno omrežje s posebno priključno vrvico.

Za polnjenje postavite cel palični mešalnik v polnilno enoto (8) – lahko tudi le enoto z motorjem.

Za polnjenje s kompaktno polnilno enoto (10) postavite v polnilno enoto samo enoto z motorjem (4).

Zelena kontrolna lučka kaže, da je naprava pravilno vstavljena v polnilno enoto in se polni.

- Polnjenje do polne kapacitete: pribl. 2 uri
- Povsem napolnjena: kontrolna lučka utripa v dolgih intervalih
- Čas delovanja je pribl. 20 minut (odvisno od načina uporabe)

Napravo po vsaki uporabi postavite v polnilno enoto, da se napolni. Tako bo vedno pripravljena za uporabo v optimalnem stanju napoljenosti. Polnilna enota je primerna tudi za shranjevanje naprave. Tudi če naprave dlje časa ne boste uporabili, bodo vgrajene litij-ionske baterije v veliki meri ohranile svojo raven napoljenosti.

Baterije so zaščitene pred prekomernim izpraznjenjem. Povsem izpraznjeno napravo morate polniti najmanj 15 minut, preden jo lahko ponovno uporabite (npr. za pripravo juhe).

Kontrolna lučka

Naprava v polnilni enoti (priključena na električno omrežje)	Stanje polnjenja ali delovanja
Zelena lučka utripa	Baterija se polni
Zelena lučka utripa (v daljših intervalih)	Baterija je povsem napolnjena

Tipka za sprostitvev (2) je pritisnjena	Stanje polnjenja ali delovanja
Zelena lučka	Baterija je povsem napolnjena
Rdeča/zelena lučka utripa	Napolnjenost baterije zadošča za vsaj eno uporabo
Rdeča lučka	Baterija je prazna
Rdeča lučka	Aktivna je zaščita pred pregretjem (glejte Varnostne funkcije → Zaščita pred pregretjem)

Varnostne funkcije

Vklop naprave / Zaklep stikala

Naprava je opremljena z zaklepom stikala. Za varen vklop naprave ravnajte po naslednjih točkah:

- 1 Najprej s palcem pritisnite tipko za sprostitvev (2) in jo zadržite.
- 2 Nato pritisnite stikalo za vklop (3). Med delovanjem naprave lahko tipko za sprostitvev spustite.
 - Če stikala za vklop ne pritisnete v 5 sekundah, naprave ne morete vključiti. Kontrolna lučka ugasne.
 - Če želite vključiti napravo, ponovno začnite s 1. korakom.

Zaščita pred pregretjem

Če je zaščita pred pregretjem aktivna, se naprava izklopi in rdeča kontrolna lučka neprekinjeno sveti.

Razlog	Reševanje težave
Rezilo je blokirano	<ol style="list-style-type: none"> 1. Odstranite enoto z motorjem. 2. Odstranite živilo/blokado. 3. Enoto z motorjem vstavite v polnilno enoto (ki je priključena na električno omrežje) vsaj za 1 sekundo. 4. Lahko nadaljujete z uporabo mešalnika.
Naprava se je pregrela	<p>Sledite točkam od 1 do 4. Če kontrolna lučka ob vklopu naprave še vedno sveti rdeče, postavite enoto z motorjem nazaj v polnilno enoto in jo pustite pribl. 1 uro, da se ohladi. Med tem časom kontrolna lučka utripa zeleno.</p>

Samodejni izklop

Iz varnostnih razlogov se naprava po 4 minutah uporabe brez prekinitve samodejno izklopi. Napravo lahko takoj spet vključite.

Uporaba paličnega mešalnika

Palični mešalnik je primeren za pripravo omak, juh, majoneze in hrane za dojenčke ter raznih mešanic pijač in mlečnih napitkov.

- a) Odstranite zaščito rezil na dnu nastavka za mešanje (lepilni trak). Enoto z motorjem (4) vstavite v nastavek za mešanje (6), tako da se zaskoči.
- b) Palični mešalnik vstavite navpično v posodo, pritisnite in zadržite tipko za sprostitvev (2), nato pritisnite stikalo za vklop (3).
- c) Za odstranitev nastavka za mešanje z enote z motorjem pritisnite tipki (5).

Ko s paličnim mešalnikom obdelujete vroče tekočine, nastavka za mešanje ne smete potopiti v tekočino ali ga odstraniti iz tekočine, ko je naprava vključena.

Recept:

Majoneza

200–250 ml olja

1 jajce (rumenjaki in beljak)

1 čajna žlička limoninega soka ali kisa, sol in poper po okusu

Vse sestavine vstavite v mešalno posodo v zgoraj navedenem vrstnem redu. Palični mešalnik potisnite na dno mešalne posode. Vključite ga in ga zadržite v tem položaju toliko časa, dokler olje ne emulgira. Potem paličnega mešalnika ne izključite, temveč ga počasi pomikajte navzgor in navzdol, da se sestavine dobro premešajo.

Uporaba sekljalnika

Sekljalnik je nadvse primeren za sekljanje mesa, sira, čebule, zelišč, česna, korenja, orehrov, lešnikov, mandljev itd.

OPOZORILO: Sekljalnik ni primeren za obdelavo izjemno trdih živil, na primer ledenih kock, muškata-nega oreščka ter kavnih ali žitnih zrn.

Pred uporabo sekljalnika ...

- meso, sir, čebulo, česen in korenje najprej narežite (glejte tabelo na strani 5)
- odstranite stebela zelišč in lupine oreščkov,
- z mesa odstranite kosti, kite in hrustanec.

1. Z rezila (11b) previdno odstranite plastično zaščito. Opozorilo! Rezilo je zelo ostro! Vedno ga primite za zgornji plastični del. Rezilo namestite na sredinski zatič posode sekljalnika (11c). Rezilo

- pritisnite navzdol, da se zaskoči. Posodo vedno postavite na nedrseči podstavek (11d).
2. V posodo sekljalnika dajte živilo.
 3. Na posodo namestite pokrov (11a).
 4. Na pokrov sekljalnika namestite enoto z motorjem (4), tako da se zaskoči.
 5. Pritisnite in zadržite tipko za sprostitvev (2), nato pritisnite še stikalo za vklop (3), da vključite sekljalnik. Med uporabo z eno roko držite enoto z motorjem, z drugo pa pridržite posodo sekljalnika.
 6. Ko končate s sekljanjem, pritisnite tipki (5), da odstranite enoto z motorjem.
 7. Nato snemite zgornji del sekljalnika.
 8. Previdno odstranite rezilo.
 9. Iz posode vzemite sesekljano živilo. Nedrseči podstavek služi tudi kot neprodušen pokrov za posodo sekljalnika.

Čiščenje

Pred čiščenjem odstranite enoto z motorjem. Enote z motorjem (4), polnilne enote (8) ali kompaktno polnilne enote (10) ne smete pomivati pod tekočo vodo ali jih potopiti v vodo. Te dele lahko očistite samo z vlažno krpo.

Pogonskega dela sekljalnika (11a) ne smete pomivati v pomivalnem stroju.

Vsi drugi deli naprave so primerni za pomivanje v pomivalnem stroju. Če obdelujete živila intenzivnih barv (npr. korenje), lahko ta povzročijo obarvanje plastičnih delov naprave. V tem primeru plastične dele pred čiščenjem obrišite s krpo, na katero ste nanesli malo rastlinskega olja.

Dodatni nastavki

(na voljo v prodajalnah z Braunovimi izdelki in v Braunovih servisnih centrih, odvisno od države)
BC: Veliki sekljalnik, idealen za obdelavo večjih količin živil in za pripravo napitkov, rahlega testa in drobljenje ledu.

Deklarovana vrednota emisije hluku tohto spotřebiča je 67 dB(A), čo predstavuje hladino A akustického výkonu vzhľadom na referenčný akustický výkon 1 pW.

Električne karakteristike so odtisnjene na priključni vrivci. Posebna priključna vrivca se samodejno prilagodí izmenični napetosti (AC) kjerkoli po svetu.

Pridržujemo si pravico do sprememb brez predhodnega opozorila.

Naprava vsebuje litij-ionske baterije za ponovno polnjenje. Prosimo, da odslužene naprave ne odvržete med gospodinjске odpadke. Odneseite jo lahko na ustrezno zbirno mesto, določeno v skladu z veljavnimi predpisi v Republiki Sloveniji.



Záruka

Na tento výrobok poskytujeme záruku po dobu 2 rokov odo dňa predaja spotřebiteľovi. Počas tejto záručnej doby bezplatne odstránime závady na výrobku, spôsobené vadami materiálu alebo chybou výroby a to podľa nášho rozhodnutia buď opravou alebo výmenou celého výrobku. Táto záruka platí pre všetky krajiny, kde tento výrobok dodáva firma Braun alebo jej autorizovaný distribútor.

Táto záruka sa nevzťahuje: na poškodenia, ktoré vzniknú nesprávnym používaním a údržbou, na bežné opotrebenie ako aj na defekty, ktoré majú zanedbateľný vplyv na hodnotu a použitie prístroja. Záruka stráca platnosť v prípade, že výrobok bol mechanicky poškodený, alebo sa uskutočnili opravy neautorizovanými osobami, alebo sa nepoužili originálne diely Braun. Prístroj je výhradne určený na domáce použitie. Pri použití iným spôsobom nie je možné záruku uplatniť.

Poskytnutím záruky nie sú ovplyvnené spotřebiteľské práva, ktoré sa ku kúpe predmetu viažu podľa zvláštnych predpisov.

Záruka platí iba vtedy, ak je záručný list riadne vyplnený (dátum predaja, pečiatka predajne a podpis predavača) a zároveň s ním predložený doklad o predaji (ďalej iba doklady o zakúpení).

Ak chcete využiť servisné služby v záručnej dobe, kompletný prístroj spolu s dokladmi o zakúpení odovzdajte alebo zašlite do autorizovaného servisného strediska Braun. Aktualizovaný zoznam servisných stredísk je k dispozícii v predajniach výrobkov Braun.


Vzhľadom na prípadnú výmenu prístroja alebo na zrušenie kúpnej zmluvy platia príslušné zákonné ustanovenia. Záručná doba sa predlžuje o dobu, počas ktorej bol výrobok podľa záznamu z opravovne v záručnej opravě.

Türkçe



Ürünlerimiz en yüksek kalite kullanım ve tasarımda en yüksek standartlara ulaşabilecek şekilde tasarlanmıştır. Yeni Braun ürününüzden memnun kalmanızı umuyoruz.

Dikkat

Lütfen, aleti kullanmadan önce kullanma talimatlarını dikkatle ve baştan sona okuyunuz.

-  Bıçaklar çok keskindir! Yaralanmalara karşı lütfen bıçakları çok dikkatli bir şekilde tutun.
- Cihaz yanlışlıkla açıldığında yaralanma riski yüksektir. Bu ev aleti şarj edilebilir bir cihaz olduğundan, her zaman kullanıma hazırdır (şarj edildiğinde).
- Ürünü doğrudan güneş ışığına maruz bırakmayınız.
- Bıçaklar bloke olduğunda, yiyeceği/engelleyici parçayı çıkarmadan önce motor kısmını blender şaftından çıkarın.
- Temizlemeden önce blender şaftını motor kısmından çıkarın.
- Alet normal ev içi tüketime uygun miktarları işlemek üzere yapılmıştır.
- Bu cihaz entegre Güvenlikli Ekstra Alçak Gerilimli güç kaynağına sahip özel bir kablo setiyle birlikte verilir. Hiçbir parçasını değiştirmeyin veya oynamayın. Aksi takdirde, elektrik çarpması riski vardır.
- Cihazı sadece birlikte verilen şarj ünitesiyle birlikte kullanın.
- Şarj ünitesi sürekli olarak şehir şebekesine bağlı kalabilir.
- Motor kısmını, şarj ünitesini ve özel kablo setini nemden koruyun. Suya düşen motor kısmının veya özel kablo güç kaynağının tekrar kullanılmaması gerekir.
- Bu cihaz çocuklar ya da fiziksel veya akli kapasiteleri yetersiz kişilerce güvenliklerinden sorumlu bir kişinin gözetimi altında olmadan kullanılamaz. Genel olarak, cihazı çocuklardan uzak tutmanızı tavsiye ederiz. Cihazla oynamadıklarından emin olmak için çocukların gözetim altında tutulması gerekir.
- Aleti kullanmadan şarj ünitesinin ve özel kablo setinin hasarlı olmadığından emin olun. Braun elektrikli cihazları geçerli güvenlik standartlarını karşılamaktadır.
- Onarımlar veya ana elektrik kablosunun değiştirilmesi işlemi yetkili servis personeli tarafından yapılmalıdır.
- Hatalı, vasıfsız onarım çalışmaları kullanıcı için ciddi tehlike yaratabilir.

Tanım

- Pilot ışığı
- Emniyet kilidi 
- Çalıştırma düğmesi 

- Motor kısmı
- Aksesuarları serbest bırakan düğmeler
- Blendir şaftı
- Ölçü kabı
- Şarj ünitesi (kablo haznesi dâhil)
- Özel kablo seti
- Küçük şarj ünitesi (kablo haznesi ve duvar montaj parçasıyla birlikte)
- Doğrama kabı
- (a) Kap kapağı
- (b) Bıçak
- (c) Doğrama haznesi
- (d) Kaymaz taban/kapak

Şarj İşlemi

Şarj işlemi için ideal ısı aralığı 15 °C ila 35 °C'dir. Şarj ünitesinin (8/10) düz bir yüzey üzerinde olduğundan emin olun. Şarj ünitesini, özel kablo setini kullanarak şehir şebekesine bağlayın. Şarj işlemi için komple el blenderini şarj ünitesinin (8) içine yerleştirin – (sadece motor kısmı da konulabilir). Küçük şarj ünitesiyle (10) şarj etmek için sadece motor kısmını (4) şarj ünitesinin içine yerleştirin. Yeşil pilot ışığı aletin şarj ünitesine gerektiği gibi yerleştirilmiş olduğunu ve şarj edilmekte olduğunu gösterir.

- Tam şarj: Yaklaşık 2 saat
- Tam şarj edilmiş durumda: Pilot ışığı daha uzun aralıklarla yanıp söner
- İşletim süresi yaklaşık 20 dakika (kullanım şekline bağlı olarak)

Her kullanımdan sonra cihazı yeniden şarj olması için şarj ünitesinin için yerleştirin. Bu, cihazın her zaman optimum şarj koşullarında kullanıma hazır olmasını sağlayacaktır. Alet uzun süre kullanılmasa bile içindeki lityum-iyon pilleri şarj seviyelerini uzun süre koruyacaklardır.

Piller derin deşarja karşı korumalıdır. Tamamen deşarj edilmiş bir cihazın yeniden kullanılmadan önce yaklaşık olarak en az 15 dakika şarj edilmesi gerekir.

Pilot Işığı

Cihaz şarj ünitesinde (şehir şebekesine bağlı)	Şarj veya işletim koşulları
Yeşil renkte yanıp sönüyor	Pil şarj oluyor
Yeşil renkte yanıp sönüyor (daha uzun aralıklarla)	Pil tam olarak şarj edilmiştir

Emniyet kilidine (2) basılmış	Şarj veya işletim koşulları
Yeşil	Pil tam olarak şarj edilmiştir
Kırmızı/yeşil renkte yanıp sönüyor	Şarj miktarı en azından tek kullanım için yeterli
Kırmızı	Pil boşalmış
Kırmızı	Aşırı ısınma koruması aktif (bkz. Güvenlik özellikleri → Aşırı Isınma koruması)

Güvenlik özellikleri

Cihazın Çalıştırılması / Emniyet Kilidi

Cihazda bir emniyet kilidi bulunmaktadır. Aleti güvenli bir şekilde çalıştırmak için aşağıdaki adımları izleyin:

- 1 Önce, başparmağınızla emniyet kilidine (2) basın ve düğmeyi basılı tutun.
- 2 Ardından, Çalıştırma düğmesine (3) basın. İşletim sırasında emniyet kilidini (2) bırakabilirsiniz.
 - Eğer çalıştırma düğmesi 5 saniye içinde basılmazsa, cihaz çalışmaz. Pilot ışığı söner.
 - Aleti çalıştırmak için yeniden 1. adımdan başlanır.

Aşırı ısınma güvenliği

Aşırı ısınma güvenliği aktifleştiginde, cihaz kapanır ve pilot ışığı sürekli olarak kırmızı renkte yanar.

Nedeni	Sorunun Çözümü
Bıçak bloke olmuştur	<ol style="list-style-type: none"> 1. Motor kısmını çıkarın 2. Yiyeceği/engelleme parçasını çıkarın 3. Motor kısmını en az 1 saniyelik süre için şarj ünitesine (şehir şebekesine bağlı) yerleştirin. 4. İşleme devam edilebilir
Cihaz aşırı ısınmıştır	<p>1'den 4'e kadar olan adımları uygulayın. Eğer aleti açtığınızda pilot ışığı yine kırmızı yanıyorsa, motor kısmını yine şarj ünitesine yerleştirin ve yaklaşık 1 saat boyunca soğumaya bırakın. Bu süre zarfında, pilot ışığı yeşil renkte yanıp söner.</p>

Otomatik Kapanma

Güvenlik nedeniyle, 4 dakikalık sürekli kullanımın ardından alet otomatik olarak kapanır. Cihaz yeniden çalıştırılıp kullanılabilir.

El blendırınızın kullanımı

El blendırını sos, çorba, mayonez, bebek maması yapmak, içecek ve özel kokteylleri karıştırmak için son derece uygundur.

- a) yapışkan bandı çıkararak, blendır şaftının alt kısmındaki bıçak koruyucusunu çıkarın. Motor kısmını (4), yerine sabitleninceye kadar blendır şaftının (6) içine sokun.
- b) El blendırını dikey olarak kaba sokun, emniyet kilidini (2) basılı tutun ve çalıştırma düğmesine (3) basın.
- c) Blendır şaftını motor kısmından çıkarmak için düğmelere (5) basın.

El blendırını sıcak sıvılarda kullanırken blendır şaftını alet açıkken sıvının içine daldırmayın veya sıvıdan çıkarmayın.

Tarif örneği:

Mayonez

200–250 ml yağ,
1 yumurta (akı ve sarısı birlikte),
1 sofra kaşığı limon suyu veya sirke, tuz ve isteğe göre biber

Tüm malzemeleri yukarıdaki sırada ölçü kabına koyun. El blendırını ölçü kabının tabanına kadar daldırın. Blendırın açtıktan sonra yağ karışana kadar o pozisyonda tutun. Sonra, mayonez iyice karışınca kadar blendırını kapatmadan yavaşça yukarı aşağı gezdirin.

Doğrayıcınızın kullanımı

Doğrayıcı et, peynir, soğan, sebze, sarımsak, havuç, ceviz, badem, kuru erik, vs. kıymak için son derece uygundur.

Not: Küçük hindistancevizi, kahve çekirdeği ve hububat gibi son derece sert yiyecekleri kıymayın.

Doğramaışleminde önce ...

- Et, peynir, soğan, sarımsak ve havuçları önceden doğrayın (bkz. sf. 5'teki tablo)
- Eebzelerin saplarını, kabuklu yemişlerin kabuklarını ayıklayın,
- Kemik, sinir ve kıkırdakları etten çıkarın.

1. Plastik kapağı bıçaktan dikkatlice çıkarın (11b). Dikkat: Bıçak çok keskindir! Daima üstteki plastik kısımdan tutun. Bıçağı doğrama kabının (11c) ortasındaki mile yerleştirin. Yerine sabitleninceye

EEE STANDARTLARINA UYGUNDUR



Bakanlıkça tespit ve ilan edilen kullanım ömrü 7 yıldır.

Üretici firma ve CE işareti uygunluk değerlendirme kuruluşu:

Braun GmbH
Frankfurter Straße 145
61476 Kronberg / Germany
☎ (49) 6173 30 0
Fax (49) 6173 30 28 75

P & G Sat. ve Dağ. Ltd. Şti.
Serin Sok. No: 9 34752 İçerenköy/İstanbul
tarafından ithal edilmiştir.

P & G Tüketici Hizmetleri
0 800 261 63 65,
trconsumers@custhelp.com

- kadar bıçağı aşağı bastırın. Doğrayıcı kabını daima kaymaz taban (11d) üzerine yerleştirin.
- Yiyeceği doğrama kabının içine yerleştirin.
- Doğrayıcı kapağını (11a) kabın üstüne yerleştirin.
- Motor kısmını (4), yerine sabitleninceye kadar doğrayıcı kapağının içine sokun.
- Bırakma düğmesini (2) basılı tutarak çalıştırma düğmesine (3) basın ve doğrayıcıyı çalıştırın. İşlem sırasında, bir elinizle motor kısmını, diğer elinizle de doğrama kabını tutun.
- Kullandıktan sonra motor kısmını çıkarmak için düğmelere (5) basın.
- Ardından, üst kısmı çıkarın.
- Bıçağı dikkatlice çıkarın.
- Kıyılmış yiyeceği doğrama kabından çıkarın. Kaymaz taban aynı zamanda doğrayıcı kabı için hava geçirmez kapak görevi de görür.

Temizleme

Temizleme işleminden önce motor kısmını çıkarın. Motor kısmını (4) ve şarj ünitesini (8) veya küçük şarj ünitesini (10) suya daldırmayın, su altında tutmayın. Bu parçalar sadece ıslak bezle temizlenebilir. Doğrayıcı kapağı (11a) bulaşık makinesinde yıkanamaz. Diğer tüm parçalar bulaşık makinesinde yıkanabilir. Renkli yiyecekleri (örneğin, havuçlar) işlerken aletin plastik parçalarının rengi bozulabilir. Temizlemeden önce bu parçaları nehati yağla ovuşturun.

Aksesuarlar

(Braun Servis Merkezlerinde bulunmaktadır, ancak her ülkede mevcut değildir)

BC: Büyük doğrayıcı, kokteyller(milkshake), hafif hamurlar hazırlamak, büyük miktarda yiyeceği kıymak ve buz küplerini parçalamak için çok uygundur.

Bu alet Li-İyon şarj edilebilir piller içermektedir. Lütfen, kullanım ömrü sona erdiğinde bu ürünü ev atıklarıyla birlikte atmayın. Elden çıkarmak istediğiniz aleti Braun Servis Merkezine veya ülkenizdeki toplama merkezlerine getirin.

Elektriksel teknik özellikler için lütfen özel kablo seti üzerindeki basılı bilgilere bakın. Özel kablo seti dünya çapında yayın her türlü AC gerilime otomatik olarak uyum sağlar.


Teknik özellikler önceden haber vermeksizin değiştirilebilir.

Română (RO/MD)



Produsele noastre sunt proiectate pentru a atinge cel mai înalt nivel de calitate, funcționalitate și design. Sperăm că veți fi mulțumiți de noul aparat Braun.

Citiți cu atenție și în totalitate instrucțiunile înainte de folosire.

Atenție

-  Lamele sunt foarte ascuțite! Pentru a preveni accidentele utilizați mixerul cu multă grijă.
- Există un risc crescut de accidente atunci când aparatul este pornit în mod neintenționat. Acesta este un aparat reîncărcabil și poate fi pornit în orice moment (în cazul în care este încărcat).
- Nu expuneți aparatul direct la razele soarelui.
- Atunci când lamele se blochează, detașați partea motor înainte de a îndepărta mâncarea/blocajul.
- Înainte de curățare, detașați blender-ul de blocul motor.
- Aparatul este construit pentru a prelucra cantități normale în gospodărie.
- Aparatul este prevăzut cu un cablu special, care are integrat un sistem de siguranță pentru tensiuni joase. Nu schimbați nici o parte din acest cablu. În caz contrar, există riscul de șoc electric.
- Utilizați aparatul numai cu unitatea de încărcare originală.
- Dispozitivul de încărcare poate rămâne în permanență conectat la cablul de alimentare.
- Protejați unitatea motor, cea de încărcare și cablul de alimentare împotriva umidității. În cazul contactului cu apa încetați utilizarea componentelor.
- Acest produs nu trebuie folosit de copii sau persoane cu capacități fizice sau mentale reduse, fără supravegherea unei persoane responsabile de siguranța acestora! În general, vă recomandăm să nu lăsați aparatul la îndemâna copiilor. Copiii ar trebui supravegheați pentru a vă asigura că aceștia nu se joacă cu aparatul.
- Înainte de utilizare, verificați dacă unitatea de încărcare și cablul de alimentare prezintă defecțiuni. Aparatele electrice Braun îndeplinesc standardele de siguranță.
- Reparațiile sau înlocuirea cordonului de alimentare la aceste aparate trebuie efectuate numai de către personalul service-urilor autorizate.
- Reparația necalificată poate cauza accidente sau daune utilizatorului.

Descriere

- 1 Led Pilot
- 2 Buton pornire/oprire temporară 
- 3 Comutator pornit 
- 4 Bloc Motor
- 5 Buton deblocare accesorii
- 6 Tijă pentru blender
- 7 Pahar gradat
- 8 Unitate de încărcare (cablu de alimentare inclus)

- 9 Cablu special de alimentare
- 10 Unitate de încărcare bloc motor (cu sistem de prindere în perete)
- 11 Accesorii de tăiere
 - (a) Capac
 - (b) Cuțit
 - (c) Vas pentru tăiere
 - (d) Bază/Capac Anti-alunecare

Încărcare

Temperatura recomandată pentru încărcare este cuprinsă între 15–35 °C.

Asigurați-vă că unitatea de încărcare (8/10) este situată pe o suprafață plată. Conectați unitatea de încărcare la sursa de curent prin cablul de alimentare.

Pentru încărcare, conectați mixerul la dispozitivul de încărcare (8) – (sau se poate conecta doar partea motor)

Pentru a încărca doar partea motor (4) folosiți unitatea de încărcare (10)

Ledurile verzi vă confirmă faptul că aparatul a fost introdus corect în unitatea de încărcare și că procesul de încărcare a fost început.

- Încărcare completă: cca. 2 ore
- Încărcarea completă este indicată atunci când ledurile luminează la intervale mai lungi
- Timpul de folosire este de cca. 20 minute (în funcție de modul de utilizare)

După fiecare utilizare, introduceți aparatul în dispozitivul de încărcare. În acest fel mixerul dvs. va fi întotdeauna încărcat pentru următoarea utilizare. Puteți folosi unitatea de încărcare și pentru a depozita aparatul. Chiar dacă nu este utilizat pentru o perioadă lungă de timp, bateriile litiu-ion se mențin la un nivel de încărcare ridicat.

Bateriile sunt protejate împotriva descărcării complete. Un aparat complet descărcat trebuie să fie încărcat minimum 15 minute înainte de utilizare (ex: supă)

Leduri

Aparatul este conectat la unitatea de încărcare (conectat la sursa de curent)	Încărcare sau condiții de operare
Verde intermitent	Bateria se încarcă
Verde intermitent (la intervale lungi)	Bateria este complet încărcată

Buton deblocare (2) atunci când este apăsat	Încărcare sau condiții de operare
Verde	Bateria este complet încărcată
Roșu/verde intermitent	Baterie încărcată pentru cel puțin o utilizare
Roșu	Baterie descărcată
Roșu	Protecție de supraîncălzire (a se vedea Funcțiile de protecție → Supraîncălzire)

Funcțiile de protecție

Pornirea aparatului / Buton blocare comutator

Acest aparat are un buton de blocare a comutatorului pornit/oprit. Pentru a porni mixerul în condiții de siguranță, urmăriți aceste puncte:

- 1 Întâi țineți apăsat cu degetul mare butonul pentru pornire/oprire temporară (2).
- 2 Apoi apăsați comutatorul de pornire (3). În timpul acestei operațiuni puteți ridica degetul de pe butonul de deblocare(2).
 - Dacă butonul de pornire nu este apăsat pentru min. 5 secunde, aparatul nu poate fi pornit iar ledurile se sting.
 - Pentru a porni aparatul, începeți din nou cu pasul 1.

Protecție de supraîncălzire

Atunci când funcția de protecție împotriva supraîncălzirii este activată, aparatul se oprește automat, iar ledurile de culoare roșie luminează în mod continuu.

Motiv	Soluție
Cuțitele se blochează	1. Detașați blocul motor 2. Scoateți alimentele/blocajul 3. Introduceți blocul motor în unitatea de încărcare (conectată la sursa de current) pentru cel puțin o secundă. 4. Prelucrarea poate fi continuată
Aparatul se supraîncălzește	Urmați punctele 1.-4. Dacă în momentul în care porniți aparatul ledurile de culoare roșie încă mai sunt aprinse, lăsați aparatul să se răcească în unitatea de încărcare pentru cca 1 oră. În timpul acestei operațiuni ledurile verzi vor lumina intermitent.

Oprire automată

Din motive de siguranță aparatul se oprește automat după 4 minute de utilizare. Aparatul poate fi pornit manual.

Instrucțiuni de utilizare a blender-ului

Blender-ul este destinat preparării sosurilor, supelor, maionezelor și a mâncărilor pentru copii, fiind totodată utilizat și la amestecarea băuturilor și a milk shake-urilor.

- a) Detașați folia de protecție a cuțitelor de la baza blender-ului. Introduceți blocul motor (4) în blender (6) până când se fixează.
- b) Poziționați vertical blender-ul în vas, apoi țineți apăsat butonul (2) și apăsați comutatorul (3)
- c) După utilizare, detașați blender-ul apăsând butonul (5).

Atunci când procesați lichide calde, nu introduceți sau scoateți blender-ul atunci când aparatul este pornit.

Exemple de rețete

Maioneză

200-250 ml ulei,

1 ou - gălbenuș și albuș,

1 lingură suc de lămâie sau oțet, sare și piper după gust

Puneți toate ingredientele în vas în ordinea de mai sus. Introduceți blender-ul în vas. Mențineți aparatul pornit până când uleiul se omogenizează. Apoi, fără să opriți, efectuați mișcări repetate în sus și în jos până când maioneza se omogenizează.

Instrucțiuni de utilizare a dispozitivului de tăiere

Cuțitul se potrivește perfect pentru tăierea cărnii, brânzei, a cepei, verdețurilor, usturoiului, morcovilor, alunelor, nucilor, migdalelor etc.

N.B.: Nu tăiați alimente foarte tari, cum ar fi cuburi de gheață, nucșoară, boabe de cafea sau boabe de cereale.

Înainte de a tăia ...

- tăiați în bucățele mai mici carnea, brânza, ceapa, usturoiul, morcovii, (a se consulta ghidul de la pag 5)
- îndepărtați tulpinile verdețurilor și cojile de alune
- îndepărtați oasele, tendoanele și cartilajele de la bucățile de carne.

1. Îndepărtați cu grijă învelișul de plastic al lamei (11b). Atenție: Lama este foarte ascuțită! Țineți-o întotdeauna de partea de sus din plastic. Așezați lama pe axul central al vasului (11c) și apăsați

- până se fixează. Așezați întotdeauna vasul pe o suprafață antiderapantă (11d).
2. Puneți alimentele în bolul de tăiere.
 3. Puneți capacul suport (11a) pe vasul de tăiere.
 4. Introduceți blocul motor (4) în capacul suport până când se fixează.
 5. Țineți apăsat butonul (2) și apoi apăsați comutatorul (3) pentru a porni cuțitul. În timpul funcționării, țineți blocul motor cu o mână și cu cealaltă mână vasul.
 6. După utilizare, apăsați butonul (5) pentru a detașa blocul motor de suport.
 7. Îndepărtați suportul.
 8. Scoateți cu grijă lama.
 9. Îndepărtați alimentele prelucrate din vas. Baza anti-derapare servește de asemenea ca și capac pentru vas.

Curățare

Înainte de curățare detașați blocul motor. Blocul motor (4) și dispozitivele de încărcare (8)/(10) nu trebuie curățate cu apă. Curățați aceste componente doar cu o cârpă.

Capacul suport (11a) nu poate fi spălat în mașina de spălat vase.

Toate celelalte părți pot fi spălate chiar în mașina de spălat vase. După prelucrarea unor ingrediente care au pigmenți (de ex. morcov) recipientele s-ar putea decolora, de aceea este recomandat să ștergeți înainte părțile respective cu un ulei vegetal și abia după aceea să fie introduse în mașina de spălat vase.

Accesorii

(disponibile la Centrele specializate Braun, dar nu în fiecare țară)

BC: Accesoriiul cuțit este perfect adaptat pentru tocarea unor cantități mari de alimente dar și pentru prepararea shake-urilor, a aluatului moale sau sfărâmarea cuburilor de gheață.

Conform Hotărârii nr. 672 din 19 iulie 2001 privind stabilirea condițiilor de introducere pe piață a aparatelor electrocasnice în funcție de nivelul zgomotului transmis prin aer, valoarea de zgomot dB(A) pentru acest aparat este de 67 dB(A).

Pentru specificații electrice, consultați informațiile înscrise pe cablul special. Cablul special de alimentare se adaptează automat la orice tensiune la nivel mondial de curent alternative.

Aceste instrucțiuni pot fi supuse modificărilor fără a fi necesară o înștiințare prealabilă.

Acest produs conține acumulatori reîncărcabili. În scopul protecției mediului înconjurător, vă rugăm să nu aruncați produsul, la sfârșitul duratei de folosință, împreună cu resturile menajere. Acesta poate fi deșus la centrele specializate din țara în care locuiți.



Garanție

Acordăm produsului o garanție de doi ani începând cu data cumpărării. În perioada de garanție eliminăm, gratuit, orice defect al produsului rezultat dintr-un viciu al materialelor sau datorită execuției, putem alege fie pentru repararea fie pentru înlocuirea completă a aparatului.

Această garanție se extinde în fiecare țară unde aparatul este furnizat de compania Braun sau de distribuitorii săi.

Această garanție nu acoperă situațiile următoare: defectările datorate utilizării necorespunzătoare, uzura normală sau defectele care au un efect neglijabil asupra valorii sau utilizării aparatului și permit utilizarea acestuia așa cum este. Garanția devine nulă dacă reparația este realizată de persoane neautorizate și dacă nu sunt utilizate piese originale Braun pentru reparație.


Pentru reparații în perioada de garanție, predați sau trimiteți unui centru de reparații autorizat Braun, aparatul complet și chitanța de vânzare.

Български

Нашите продукти са разработени така, че да отговарят на най-високите стандарти за качество, функционалност и дизайн. Надяваме се останете напълно удовлетворени от новия уред на Braun.



Моля преди да започнете работа с уреда внимателно прочетете инструкциите за употреба.

Внимание

-  Ножовете са много остри! Използвайте ножовете с повишено внимание, за да се предпазите от нараняване.
- Повишен риск от нараняване при включване на уреда по погрешка. Тъй като уреда работи с презареждане, той е готов за употреба по всяко време (когато е зареден).
- Уредът да не се излага на директна слънчева светлина.
- Когато ножовете са блокирани отделете основната част от пасатора, като почистите остатъците от храна/друго, които задръстват уреда.
- Преди да почистите уреда, отделете пасатора от основната част.
- Този уред е конструиран за обработване на средно големи количества храна за домакинството.
- Уредът е снабден със специален кабел с вградена система за безопасно нисковолтово мрежово захранване. Не заменяйте и не поправяйте никоя част от уреда. В противен случай има риск от получаване на електричен удар.
- Използвайте уреда само със зарядното от комплекта.
- Зарядното може да бъде оставено включено постоянно в мрежата.
- Пазете основната част, зарядното и специалния кабел от вода. Основната част и захранването на специалния кабел не бива да се използват ако веднъж са били потопени във вода.
- Уредът не е предназначен за употреба от деца или лица с намалени психически или умствени възможности, освен ако са под наблюдение от лица, които да отговарят за тяхната безопасност. Като цяло, ние препоръчваме да пазите уреда от достъп на деца. Децата трябва да се наблюдават, за да не играят с уреда.
- Преди употреба, уверете се, че зарядното и кабела не са повредени. Електрическите уреди от Braun отговарят на съответните стандарти за безопасност.
- Поправка или замяна на мрежовия кабел трябва да се извършва от упълномощен сервис.

- Неправилна, неквалифицирана поправка може да доведе до голям риск за използващия уреда.

Описание

- Индикаторна светлина
- Бутон за освобождаване 
- Бутон за включване 
- Основна част
- Бутони за освобождаване на частите
- Приставка пасатор
- Мензур
- Зарядно (вкл. прибиране на кабела)
- Специален кабел
- Компактно зарядно (вкл. прибиране на кабела и монтиране на стена)
- Приставка за рязане
 - капак
 - нож
 - купа за нарязване
 - основа против хлъзгане

Зареждане

Идеалната температура за зареждане е между 15 °C и 35 °C.

Убедете се, че зарядното (8/10) е поставено на равна повърхност. Включете зарядното в мрежата, чрез специалния кабел.

За зареждане, поставете сглобения пасатор в зарядното (8) – може и само основната част. За зареждане с компактното зарядно (10), поставете само основната част (4) в зарядното. Зелената индикаторна светлина показва, че уреда е правилно поставен в зарядното и се зарежда.

- Пълно зареждане: 2 часа
- Пълно зареждане: зелената индикаторна светлина мига на по-дълги интервали
- Време за употреба 20 минути (в зависимост от начина на употреба)

След всяка употреба, поставяйте уреда обратно в зарядното за зареждане. Така, той ще е постоянно готов за употреба и ще бъде оптимално зареден. Можете също да съхранявате уреда върху зарядното. Дори и да не се употребява за по-дълъг период от време, литиево-йонните батерии поддържат до голяма степен нивото си на зареждане.

Батериите са защитени от пълно изтощение. Ако батерията на уреда е напълно изтощена уредът трябва да бъде зареден за поне 15 минути преди да се използва (напр. за приготвяне на супа)

Индикаторна светлина

Уредът е в зарядното (свързано с мрежата)	Зареждане или извършване на операция
Зелена мигаща светлина	Батерията се зарежда
Зелена мигаща светлина (на по-големи интервали)	Батерията е напълно заредена

Бутон за освобождаване (2) бутонът е натиснат надолу	Зареждане или извършване на операция
Зелена	Батерията е напълно заредена
Червена/Зелена мигаща светлина	Зарядът е дистатъчен за извършването на поне една операция
Червена	Батерията е изтощена
Червена	Активна е защитата от прегряване (вж. Функции за безопасност → Защита от прегряване)

Функции за безопасност

Включване на уреда/ Заклучване

Уредът има функция за заключване. За да го включите безопасно следвайте инструкциите:

1. Първо натиснете с палеца и задръжте бутона за освобождаване (2)
2. След това натиснете бутона за Вкл. (3). По време на операцията може да спрете да натискате бутона за освобождаване.
 - Ако бутона за Вкл. не се натисне през следващите 5 секунди уредът не може да се включи. Индикаторната светлина изгасва.
 - За да включите уреда започнете отново от стъпка 1.

Защита от прегряване

Когато функцията за защита от прегряване се е активирала, уредът се изключва и индикаторната светлина е червена и свети постоянно.

Проблем	Какво следва да се направи
Ножът е блокиран	<ol style="list-style-type: none">1. Махнете основната част2. Отстранете храната/ друго, които задръстват уреда3. Поставете основната част в зарядното (включено в мрежата) за поне 1 секунда.4. Сега работата може да продължи
Уредът е прегрял	Следвайте точки 1.-4. Ако индикаторната светлина все още свети червено когато включите уреда, поставете основната част отново в зарядното и го оставете да се охлади за 1 час. През това време индикаторната светлина свети зелено.

Авто изключване

За безопасност уредът се изключва след 4 минути на постоянна работа. Уредът може да се включи веднага след това.

Употреба на вашия пасатор

Пасаторът е предназначен за приготвяне на сосове, дипове, супи, майонеза и храни за бебета, а също така за смесване на напитки и млечни шейкове.

- a) Отстранете предпазителя на ножа от дъното на пасатора, като отлепите лентата. Поставете основната част (4) в пасатора (6) докато се заключи.
- b) Поставете пасатора вертикално в съда, натиснете и задръжте бутона за освобождаване (2), след това натиснете бутона Вкл. (3)
- c) За да отстраните пасатора от основната част натиснете бутоните за освобождаване на частите (5).

Когато работите с горещи течности не потапяйте или изваждайте пасатора, докато е включен.

Пример за рецепта:

Майонеза

200–250ml олио,

1 яйце (жълтък и белтък)

1 чаена лъжичка лимонов сок или оцет, сол и пипер на вкус.

Поставете всички съставки в мензурата в същия ред. Поставете пасатора в основата на мензурата. След като го включите, дръжте пасатора в същата позиция докато олиото емулгира. След това без да изключвате уреда, бавно го движете нагоре и надолу, докато косистенцията на майонезата е добре комбинирана.

Инструкции за употреба на приставката за рязане

Приставката за рязане е перфектно пригодена за рязане на месо, сирене, лук, билки, чесън, моркови, орехи, бадеми и д.р.

Важно: Не режете изключително твърда храна като кубчета лед, индийско орехче, кафе и зърнени храни.

Преди да използвате приставката за рязане ...

- предварително нарежете месото, сиренето, лука, чесъна, морковите (вж. Таблица т.5)
- отстранете стръковете на билките, черупките на ядките,
- отстранете кокалите, сухожилията и хрущялите от месото

1. Внимателно отстранете пласмасовия капак от ножа (11b). Внимание: Ножът е много остър! Винаги го дръжте откъм горната пласмасова част. Поставете ножа върху щифта в центъра на купата за рязане (11c). Натиснете надолу ножа докато се заключи. Винаги поставяйте купата за рязане върху повърхността против хлъзгане.
2. Поставете храната в купата за рязане.
3. Поставете капака (11a) върху купата за рязане.
4. Поставете основната част (4) върху капака докато се заключи на едно място.
5. Задръжте бутона за освобождаване (2) и натиснете бутона Вкл. (3) за да пристъпите към операция рязане. По време на работа с уреда дръжте основната част с едната ръка и купата за рязане с другата.
6. След употреба, натиснете бутоните за освобождаване на частите (5) за да отделете основната част.
7. След това отделете гораната част.
8. Внимателно извадете ножа.
9. Извадете обработената храна от купата за рязане. Основата против хлъзгане също играе роля на вакуумен капак за купата за рязане.

Почистване

Преди да почистите уреда отделете основната част. Не мокрете и не дръжте под течаща вода основната част (4) и зарядното (8) или компакт-

ното зарядно (10). Тези части могат да бъдат почистени с мокра кърпа.

Механизма на купата за рязане (11a) не може да се мие в съдомиялна. Всички останали части могат да се мият в съдомиялна. Когато обработвате цветни храни (напр. моркови), пласмасовите части могат да се боядисат. Избършете тези части с растително масло преди да ги почистите.

Принадлежности

(налични в сервиз на Braun, но не във всяка страна)

Приставка за рязане (BC): перфектно пригодена за рязане на големи количества храна, а също така и за приготвянето на шейкове, рядко тесто и разбиване на ледени кубчета.

За електрически спецификации моля вижте отпечатания текст на кабела. Специалния кабел автоматично се адаптира към променливото напрежение в целия свят.

Подлежи на промяна без уведомяване.

Този уред има литиево-йонни презареждащи се батерии. Моля не изхвърляйте продукта в края на неговия живот в кошчето за битови отпадъци. Изхвърлянето може да стане в сервизи на Braun или подходящи за тази цел пунктове в станата.

Гаранция

Нашите продукти са с гаранция 2 години, считано от датата на покупката. В рамките на гаранционния срок безплатно се отстраняват дефектите в материалите и производството чрез поправка, смяна на части или целия уред, по преценка на сервизния център. Тази гаранция се признава във всички страни, където Braun и неговият изключителен дистрибутор продават този уред и няма ограничение за внос или официална разпоредба не забранява да се извърши предвиденото гаранционно обслужване.

Гаранцията не покрива: повреди от неправилна употреба (работа при неподходящо напрежение, включване в неподходящ източник на електрически ток, счупване); износване и незначителни дефекти, които не пречат на нормалната работа на уреда. Гаранцията не се

признава при поправка на уреда от неоторизирани лица или ако не са използвани оригинални резервни части на Braun. Гаранцията е валидна при правилно попълнени: дата на покупката, печат и подпис в гаранционната карта.

За всички рекламации, възникнали в гаранционния срок, изпратете уреда както и гаранционната му карта в най-близкия сервиз на Braun. За справки 0800 11 003 – национален телефон на БГ сервиз без увеличение на телефонната услуга или www.bgs.bg.


Русский

Руководство по эксплуатации

Наша продукция отвечает самым высоким стандартам качества, функциональности и дизайна. Надеемся, вы в полной мере будете довольны вашим новым приобретением – электроприбором Braun.



Прежде чем начать пользоваться электроприбором, внимательно и в полном объеме прочтите данное руководство.

Внимание

-  Лезвия остро наточены! Во избежание травм, пожалуйста, обращайтесь с лезвиями очень осторожно
- Существует большой риск получения травмы из-за непреднамеренного включения прибора. Поскольку блендер имеет автономное аккумуляторное питание то он готов к работе в любой момент (если заряжен).
- Не подвергайте устройству воздействию прямых солнечных лучей.
- Если лезвия заблокированы пищевыми волокнами, и их нужно освободить, в первую очередь обязательно отсоедините моторную часть от насадки-блендера.
- Перед очисткой блендера, снимите моторную часть.
- Мощность прибора рассчитана на повседневные потребности семьи в приготовлении пищи.
- В комплект блендера входит специальный шнур со встроенным блоком питания сверхнизкого напряжения. Ни в коем случае не заменяйте и не изменяйте конструкцию блока питания, поскольку это может привести к поражению электротоком.
- Для зарядки блендера, используйте только зарядное устройство, поставляемое с ним.
- Зарядное устройство можно не отключать от сети.
- Берегите моторную часть, зарядное устройство и шнур от влажности. Попавшие в воду моторную часть, блок питания и шнур использовать запрещается.
- Прибор не предназначен для использования лицами (включая детей) с пониженными физическими, чувственными или умственными способностями или при отсутствии у них опыта или знаний, если они не находятся под контролем или не проинструктированы об использовании прибора лицом, ответственным за их безопасность. Дети должны находиться под контролем для недопущения игры с прибором.
- Перед использованием убедитесь, что зарядное устройство и шнур не имеют видимых повреждений. Электроприборы Braun соответствуют требованиям всех соответствующих стандартов безопасности.

- Ремонт и замену шнура электропитания должны производить технические специалисты, имеющие специальное разрешение.
- Неправильный и неквалифицированный ремонт может создать большую угрозу здоровью и жизни пользователя.

Описание блендера и комплектность

- Индикаторная лампочка
- Размыкающая кнопка 
- Кнопка включения 
- Моторная часть
- Кнопки высвобождения рабочих частей
- Насадка-блендер
- Мерный стакан
- Стенд подзарядки (с местом для хранения шнура) (модель MR 730 cc)
- Специальный соединительный шнур
- Компактное зарядное устройство (с местом для хранения шнура и настенным фиксатором) (модель MR 730 cm)
- Измельчитель
 - Верхняя часть
 - Лезвия
 - Чаша измельчителя
 - Противоскользящая подставка/крышка

Зарядка прибора

Оптимальная температура для зарядки прибора от 15 °С до 35 °С.

Установите зарядное устройство (8/10) на горизонтальной поверхности. Специальным соединительным шнуром, подключите зарядное устройство к электросети.

Для зарядки, поместите весь погружной блендер в зарядное устройство (8) – (можно поместить только моторную часть).

Для зарядки с помощью компактного зарядного устройства (10), поместите в него только моторную часть (4). Если прибор правильно подключен к зарядному устройству, на нем загорается зеленая индикаторная лампочка.

- Полная зарядка: около 2 часов
- При полной зарядке частота мигания индикаторной лампочки уменьшается.
- Время работы прибора от одной зарядки около 20 минут (в зависимости от условий эксплуатации)

Каждый раз после использования прибора вставляйте его в зарядное устройство. Это обеспечит его постоянную готовность к работе. Блендер на зарядном устройстве можно хранить постоянно. Даже при длительных перерывах в эксплуатации, литиево-ионные аккумуляторы держат заряд.

Аккумуляторы защищены от полной разрядки. Полностью разряженный прибор перед использованием (например, для приготовления супа) необходимо заряжать в течение не менее 15 минут.

Индикаторная лампочка

Прибор в зарядном устройстве (подключенном к сети)	Зарядка или эксплуатация
Мигание зеленым цветом	Идет зарядка аккумулятора
Мигание зеленым цветом (с продолжительными интервалами)	Аккумуляторы полностью заряжены

Размыкающая кнопка (2) нажата	Зарядка или эксплуатация
Зеленый	Аккумуляторы полностью заряжены
Мигание красным/зеленым цветом	Заряда аккумуляторов достаточно для однократного использования
Красный	Батарея разряжена
Красный	Включена защита от перегрева (См. раздел Безопасность → Защита от перегрева)

Безопасность

Включение блендера/Блокировка включения
Прибор оснащен блокировкой включения. Для безопасного включения прибора следуйте следующим рекомендациям:

- 1 Нажмите и удерживайте большим пальцем руки кнопку размыкания (2).
- 2 Нажмите кнопку включения (3). Во время работы можно отпустить кнопку размыкания.
 - Если кнопка включения не будет нажата в течение 5 секунд, прибор перейдет в неактивный режим и не включится. Индикаторная лампочка погаснет.
 - Для повторного включения прибора, повторите процедуру, начиная с пункта 1.

Защита от перегрева

При срабатывании защиты от перегрева, прибор выключается, и индикаторная лампочка загорается красным.

Причина	Устранение
Заблокировано лезвие	<ol style="list-style-type: none"> 1. Снять моторную часть 2. Удалить продукт/очистить затор 3. Поставить моторную часть на зарядку (подключив ее к электросети) хотя бы на 1 секунду 4. Работа с прибором может быть продолжена
Прибор перегрет	Выполнить пункты 1.-4. Если при включении прибора, индикаторная лампочка продолжает гореть красным цветом, поместите моторную часть в зарядное устройство и дайте прибору остыть в течение около 1 часа. В это время индикаторная лампочка будет мигать зеленым.

Автоматическое выключение

По соображениям безопасности прибор отключается через четыре минуты непрерывной работы. После отключения прибор может быть снова включен.

Порядок работы с погружным блендером

Погружной блендер идеально подходит для приготовления соусов, подливок, супов, майонезов, детского питания, а также всех видов коктейлей.

- a) Удалите защиту лезвия, расположенную в нижней части насадки-блендера, сняв клейкую ленту. Вставьте моторную часть (4) в насадку-блендер (6) до фиксации.
- b) Опустите блендер вертикально в посуду, и, удерживая нажатой размыкающую кнопку (2), нажмите кнопку включения (3).
- c) Для высвобождения насадки-блендера из моторной части, нажмите кнопки высвобождения рабочих частей (5).

При работе с горячими жидкостями не погружайте в них насадку-блендер и не вынимайте ее из жидкости, когда прибор включен.

Практический пример:

Майонез:
200-250 мл растительного масла
1 яйцо (с желтком)
1 столовая ложка лимонного сока или уксуса,
соль и сахар по вкусу

Поместите все ингредиенты в мерный стакан в вышеуказанной последовательности. Погрузите

блендер до дна стакана. После включения, удерживайте его в этом положении до растворения масла. Далее, не выключая блендера, перемещайте его вверх-вниз до достижения однородного цвета и консистенции.

Использование насадки-измельчителя

Насадка-измельчитель идеально подходит для измельчения мяса, сыра, лука, зелени, чеснока, моркови, грецких орехов, фундука, миндаля и т.п.

Примечание: Прибор не предназначен для измельчения очень жестких продуктов, таких как мускатные орехи, кофейные зерна и крупы.

Перед измельчением следует ...

- мясо, сыр, луковицы, чеснок, морковь нарезать на кусочки (см. таблицу на стр. 5)
- удалить стебли зелени и скорлупу орехов
- удалить кости, сухожилия и хрящи из мяса.

1. Осторожно снимите пластиковую защиту с лезвия (11b). Помните: лезвия очень острые! Всегда удерживайте их за пластиковую основу. Насадите лезвие на центральный стержень чаши-измельчителя (11c) до щелчка. Всегда ставьте чашу на противоскользящую подставку, чтобы предотвратить скольжение (11d).

2. Положите продукты в чашу.

3. Насадите верхнюю часть (11a) на чашу измельчителя.

4. Вставьте моторную часть в верхнюю часть до фиксации.

5. Удерживая нажатой размыкающую кнопку (2), включите измельчитель нажатием кнопки включения (3). В процессе работы одной рукой удерживайте моторную часть, а другой - чашу.

6. По окончании работы нажмите кнопки (5) для высвобождения моторной части.

7. Снимите верхнюю часть.

8. Осторожно выньте лезвия.

9. Выньте измельченные продукты из чаши.

Противоскользящая подставка также используется как крышка для герметичного закрытия чаши.

Чистка прибора

Перед чисткой прибора снимите моторную часть. Не погружайте и не подставляйте под текущую воду моторную часть (4), зарядное устройство (8) или компактное зарядное устройство (10). Все эти детали очищайте влажной тканью. Не допускается мыть верхнюю часть измельчителя (11a) в посудомоечной машине. Все прочие

детали блендера можно промывать в посудомоечной машине. При работе с продуктами, имеющими насыщенный цвет (например, морковью), пластмассовые детали могут окрашиваться, поэтому перед очисткой таких деталей протирайте их растительным маслом.

Дополнительные принадлежности

можно приобрести в Сервисных центрах компании Braun, но не во всех странах.

BC: большая чаша-измельчитель, идеально подходит для нарезки больших объемов продуктов, а также приготовления молочных коктейлей, легкого теста и колки кубиков льда

В приборе используются литиево-ионные перезаряжаемые аккумуляторные батареи. По окончании срока службы не выбрасывайте прибор в контейнер для бытовых отходов. Отработавший прибор можно сдать в Сервисный центр компании Braun или в пункт приема соответствующих отходов в вашей стране.

Требования к электропитанию указаны на специальном шнуре (сетевом адаптере), входящем в комплект поставки. Он автоматически поддерживает любое сетевое напряжение.

Возможно внесение изменений без предварительного уведомления



Данное изделие соответствует всем требуемым европейским и российским стандартам безопасности и гигиены.

Кухонная машина – электрический миксер (погружной блендер) т.м. Braun, MR 730 cc/730 cm, тип 4130; 7 ватт; 50-60 Гц

Изготовлено в Чехии для Braun ГмбХ/Braun GmbH, Frankfurter Strasse 145, 61476, Kronberg, Germany/Германия.

RU: Импортёр/Служба потребителей: ООО «Проктер энд Гэмбл Дистрибьюторская Компания», Россия, 125171, Москва, Ленинградское шоссе, 16А, стр.2. Тел. 8-800-200-20-20.

BY: Импортёр: ООО «Электросервис и Ко», Беларусь, 220012, г. Минск, ул. Чернышевского, 10А, к. 412А3. Сервисный центр: ООО «Катрикс», Беларусь, 220012, г. Минск, ул. Чернышевского, 10А, к.409.

Гарантийные обязательства

Гарантийные обязательства фирмы BRAUN

Для всех изделий мы даем гарантию на два года, начиная с момента приобретения изделия. В течение гарантийного периода мы бесплатно устраним путем ремонта, замены деталей или замены всего изделия любые заводские дефекты, вызванные недостаточным качеством материалов или сборки.

В случае невозможности ремонта в гарантийный период изделие может быть заменено на новое или аналогичное в соответствии с законом «О защите прав потребителей».

Гарантия обретает силу, только если дата покупки подтверждается печатью и подписью дилера (магазина) на последней странице оригинального руководства по эксплуатации BRAUN, которая является гарантийным талоном. Эта гарантия действительна в любой стране, в которую это изделие поставляется фирмой BRAUN или назначенным дистрибьютором, и где никакие ограничения по импорту или другие правовые положения не препятствуют предоставлению гарантийного обслуживания. Гарантия не покрывает повреждения, вызванные неправильным использованием (см. также список ниже) и нормальный износ бритвенных сеток и ножей, дефекты, оказывающие незначительный эффект на качество работы прибора.

Эта гарантия теряет силу, если ремонт производился не уполномоченным на то лицом, и если использованы не оригинальные детали фирмы BRAUN.

В случае предъявления рекламации по условиям данной гарантии, передайте изделие целиком вместе с гарантийным талоном в любой из центров сервисного обслуживания фирмы BRAUN.

Все другие требования, включая требования возмещения убытков, исключаются, если наша ответственность не установлена в законном порядке.

Рекламации, связанные с коммерческим контрактом с продавцом не попадают под эту гарантию.

В соответствии с законом РФ № 2300-1 от 7.02.1992 г. «О защите прав потребителей» фирма BRAUN устанавливает срок службы на свои изделия равным двум годам с момента приобретения или с момента производства, если дату продажи установить невозможно. Изделия фирмы BRAUN изготовлены в соответствии с высокими требованиями европейского качества. При бережном использовании и при соблюдении правил по эксплуатации, приобретенное Вами изделие фирмы BRAUN, может иметь значительно больший срок службы, чем срок установленный в соответствии с Российским законом.

Случаи, на которые гарантия не распространяется:

- дефекты, вызванные форс-мажорными обстоятельствами;
- использование в профессиональных целях;
- нарушение требований руководства по эксплуатации;
- неправильная установка напряжения питающей сети (если это требуется);
- внесение технических изменений;
- механические повреждения;
- повреждения по вине животных, грызунов и насекомых (в том числе случаи нахождения грызунов и насекомых внутри приборов);
- для приборов, работающих от батареек, – работа с неподходящими или истощенными батарейками, любые повреждения, вызванные истощенными или текущими батарейками (советуем пользоваться только предохраненными от вытекания батарейками);
- для бритв – смятая или порванная сетка.

Внимание! Оригинальный Гарантийный Талон подлежит изъятию при обращении в сервисный центр для гарантийного ремонта. После проведения ремонта Гарантийным Талоном будет являться заполненный оригинал Листа выполнения ремонта со штампом сервисного центра и подписанный потребителем по получении изделия из ремонта. Требуется предоставления даты возврата из ремонта, срок гарантии продлевается на время нахождения изделия в сервисном центре.

В случае возникновения сложностей с выполнением гарантийного или послегарантийного обслуживания просьба сообщать об этом в Информационную Службу Сервиса фирмы BRAUN по телефону 8 800 200 20 20 (звонок из России бесплатно).


Українська

Керівництво по експлуатації

Наша продукція відповідає найвищим стандартам якості, функціональності і дизайну. Сподіваємося, ви повною мірою будете задоволені вашим новим придбанням – електроприладом Braun.



Перш ніж почати користуватися електроприладом, уважно і в повному об'ємі прочитайте дану інструкцію.

Увага

-  Леза гостро наточені! Щоб уникнути травм, будь ласка, поведіться з лезами дуже обережно
- Існує великий ризик отримання травми через ненавмисне ввімкнення приладу. Оскільки блендер має автономне акумуляторне живлення, він готовий до роботи у будь-який момент (якщо заряджений).
- Не піддавайте прилад дії прямих сонячних променів.
- Якщо леза заблоковані харчовими волокнами, і їх потрібно звільнити, в першу чергу обов'язково від'єднайте моторну частину від насадки блендера.
- Перед очищенням блендера, зніміть моторну частину.
- Потужність приладу розрахована на повсякденні потреби сім'ї в приготуванні їжі.
- У комплект блендера входить спеціальний шнур із вбудованим блоком живлення наднизької напруги. Ні в якому разі не замінюйте і не змінюйте конструкцію блоку живлення, оскільки це може привести до ураження електричним струмом.
- Для зарядки блендера використовуйте лише зарядний пристрій, що поставляється з ним.
- Зарядний пристрій можна не відключати від мережі.
- Бережіть моторну частину, зарядний пристрій і шнур від вологості. Моторну частину, блок живлення і шнур, що потрапили у воду, використовувати забороняється.
- Прилад не призначений для використання особами (включаючи дітей) зі зниженими фізичними, чуттєвими або розумовими можливостями або за відсутності у них досвіду або знань, якщо вони не знаходяться під контролем або не проінструктовані про використання приладу особою, відповідальною за їх безпеку. Діти повинні знаходитися під контролем для недопущення гри з приладом.
- Перед використанням переконайтеся, що зарядний пристрій і шнур не мають видимих пошкоджень. Електроприлади Braun відповідають вимогам всіх відповідних стандартів безпеки.

- Ремонт і заміну шнура електроживлення повинні проводити технічні фахівці, що мають спеціальний дозвіл.
- Неправильний і некваліфікований ремонт може створити велику загрозу здоров'ю і життю користувача.

Опис блендера і комплектність

- Лампочка-індикатор
- Розмикаюча кнопка 
- Кнопка ввімкнення 
- Моторна частина
- Кнопки вивільнення робочих частин
- Насадка-блендер
- Мірний стакан
- Стенд заряджання (з місцем для зберігання шнура) (модель MR 730 cc)
- Спеціальний з'єднувальний шнур
- Компактний зарядний пристрій (з місцем для зберігання шнура і настінним фіксатором) (модель MR 730 cm)
- Подрібнювач
 - Верхня частина
 - Леза
 - Чаша подрібнювача
 - Протиковзка підставка/ кришка

Зарядка приладу

Оптимальна температура для зарядки приладу від 15 °C до 35 °C.

Встановіть зарядний пристрій (8/10) на горизонтальній поверхні. Спеціальним з'єднувальним шнуром підключіть зарядний пристрій до електромережі.

Для зарядки помістіть весь занурювальний блендер в зарядний пристрій (8) – (можна помістити лише моторну частину).

Для зарядки за допомогою компактного зарядного пристрою (10) помістіть в нього лише моторну частину (4). Якщо прилад правильно підключений до зарядного пристрою, на ньому спалахує зелена лампочка-індикатор.

- Повна зарядка: близько 2 годин
- При повній зарядці частота мигання лампочки-індикатора зменшується.
- Час роботи приладу від однієї зарядки близько 20 хвилин (залежно від умов експлуатації)

Кожного разу після використання приладу вставляйте його в зарядний пристрій. Це забезпечить його постійну готовність до роботи. Блендер на зарядному пристрої можна зберігати постійно. Навіть при тривалих перервах в експлуатації, літєво-іонні акумулятори тримають заряд.

Акумулятори захищені від повної розрядки. Повністю розряджений прилад перед використанням (наприклад, для приготування супу) необхідно заряджати протягом не менше 15 хвилин.

Лампочка-індикатор

Прилад в зарядному пристрої (підключеному до мережі)	Зарядка або експлуатація
Мигання зеленим кольором	Йде зарядка акумулятора
Мигання зеленим кольором (з тривалими інтервалами)	Акумулятор повністю заряджений

Розмикаюча кнопка (2) натиснута	Зарядка або експлуатація
Зелений	Акумулятор повністю заряджений
Мигання червоним/зеленим кольором	Заряду акумулятора вистачає для одноразового використання
Червоний	Акумулятор розряджений
Червоний	Увімкнений захист від перегріву (Див. розділ Безпека → Захист від перегріву)

Безпека

Увімкнення блендера / Блокування увімкнення

Прилад оснащений блокуванням увімкнення. Для безпечного увімкнення приладу виконуйте наступні рекомендації:

- 1 Натисніть і утримуйте великим пальцем руки кнопку розмикання (2)
- 2 Натисніть кнопку увімкнення (3). Під час роботи можна відпустити кнопку розмикання.
- Якщо кнопка увімкнення не натискуватиметься протягом 5 секунд, прилад перейде в неактивний режим і не увімкнеться. Лампочка-індикатор згасне.
- Для повторного увімкнення приладу повторіть процедуру, починаючи з пункту 1.

Захист від перегріву

При спрацьовуванні захисту від перегріву прилад вимикається, а лампочка-індикатор спалахує червоним.

Причина	Усунення
Заблоковано лезо	1. Зняти моторну частину 2. Видалити продукти/очистити затор 3. Поставити моторну частину на зарядку (підключивши її до електромережі) хоча на 1 секунду 4. Робота з приладом може бути продовжена
Прилад перегрітий	Виконати пункти 1.-4. Якщо при увімкненні приладу лампочка-індикатор продовжує горіти червоним кольором, помістіть моторну частину в зарядний пристрій і дайте приладу охолонути протягом близько 1 години. В цей час лампочка-індикатор блиматиме зеленим.

Автоматичне вимкнення

З міркувань безпеки прилад вимикається через чотири хвилини безперервної роботи. Після вимкнення прилад може бути знову увімкнений.

Порядок роботи з занурювальним блендером

Занурювальний блендер ідеально підходить для приготування соусів, підливок, супів, майонезів, дитячого харчування, а також всіх видів коктейлів.

- a) Видаліть захист леза, розташований в нижній частині насадки-блендера, знявши клейку стрічку. Вставте моторну частину (4) в насадку-блендер (6) до повної фіксації.
- b) Опустіть блендер вертикально в посуд, і, утримуючи натиснутою розмикаючу кнопку (2), натисніть кнопку увімкнення (3).
- c) Для вивільнення насадки-блендера з моторної частини, натисніть кнопки вивільнення робочих частин (5).

При роботі з гарячими рідинами не занурюйте в них насадку-блендер і не виймайте її з рідини, коли прилад увімкнений.

Практичний приклад:

Майонез:

200-250 мл рослинної олії

1 яйце (з жовтком)

1 столова ложка лимонного соку або оцту, сіль

і цукор за смаком

Помістіть всі інгредієнти в мірний стакан у вищезгаданій послідовності. Зануріть блендер до дна стакану. Після ввімкнення утримуйте його в цьому положенні до розчинення масла. Далі, не вимикаючи блендера, переміщайте його вгору-вниз до досягнення однорідного кольору і консистенції.

Використання насадки-подрібнювача

Насадка-подрібнювач ідеально підходить для подрібнення м'яса, сиру, цибулі, зелені, часнику, моркви, волоських горіхів, фундука, мигдалю і т.д.

Примітка: Прилад не призначений для подрібнення дуже жорстких продуктів, таких як мускатні горіхи, кавові зерна і крупи.

Перед подрібненням слід ...

- м'ясо, сир, цибулини, часник, моркву нарізати шматочками (див. таблицю на стор. 5)
- видалити стеблини зелені і шкаралупу горіхів
- видалити кістки, сухожилля і хрящі з м'яса.

1. Обережно зніміть пластиковий захист з леза (11b). Пам'ятайте: леза дуже гострі! Завжди тримайте їх за пластикову основу. Насадіть лезо на центральний стержень чаші подрібнювача (11c) до клацання. Завжди ставте чашу на протиковзку підставку, аби запобігти ковзанню (11d).
2. Покладіть продукти в чашу.
3. Насадіть верхню частину (11a) на чашу подрібнювача.
4. Вставте моторну частину у верхню частину до повної фіксації.
5. Утримуючи натиснутою розмикаючу кнопку (2), увімкніть подрібнювач натисненням кнопки ввімкнення (3). В процесі роботи однією рукою утримуйте моторну частину, а іншою - чашу.
6. Після закінчення роботи натисніть кнопки (5) для вивільнення моторної частини.
7. Зніміть верхню частину.
8. Обережно дістаньте леза.
9. Вийміть подрібнені продукти з чаші. Протиковзка підставка також використовується як кришка для герметичного закриття чаші.

Чищення приладу

Перед чищенням приладу зніміть моторну частину. Не занурюйте і не підставляйте під проточну воду моторну частину (4), зарядний пристрій (8) або компактний зарядний пристрій (10). Всі ці деталі очищуйте вологою тканиною. Не допускається мити верхню частину

подрібнювача (11a) в посудомийній машині. Всі інші деталі блендера можна промивати в посудомийній машині. При роботі з продуктами, що мають насичений колір (наприклад, морквою), пластмасові деталі можуть забарвлюватися, тому перед очищенням таких деталей протирайте їх рослинною олією.

Додаткові аксесуари можна придбати в Сервісних центрах компанії Braun, але не у всіх країнах.

ВС: велика чаша-подрібнювач, ідеально підходить для нарізання великих об'ємів продуктів, а також приготування молочних коктейлів, легкого тіста і подрібнення кубиків льоду.

У приладі використовуються літєво-іонні акумуляторні батареї, що перезаряджаються. Після закінчення терміну служби не викидайте прилад в контейнер для побутових відходів. Відпрацьований прилад можна здати в Сервісний центр компанії Braun або в пункт прийому відповідних відходів у вашій країні. Вимоги до електроживлення вказані на спеціальному шнурі (мережевому адаптері), що входить в комплект постачання. Він автоматично підтримує будь-яку мережеву напругу.

Можливе внесення змін без попереднього повідомлення

Електричний ручний блендер т.м. Braun, MR 730 cc/730 cm, тип 4130; 7 ват; 50-60 Гц

Виготовлено в Чехії для Браун ГмБХ.
Braun GmbH, Frankfurter Straße 145,
61476 Kronberg, Germany.

Адреса в Україні: ТОВ "Проктер енд Гембл Трейдінг Україна", Україна, 04070, м.Київ, вул. Набережно-Хрещатицька, 5/13, корпус літ. А. Тел. (0-800) 505-000. www.pg.com.ua
Товар використовувати за призначенням, відповідно до інструкції з експлуатації.
Дата виготовлення продукції Braun вказана безпосередньо на виробі (в місці маркування) і складається з трьох цифр: перша цифра є останньою цифрою року виготовлення, інші дві цифри є порядковим номером тижня у році.
Гарантія – 2 роки. У разі необхідності гарантійного чи постгарантійного обслуговування, звертайтеся до головного офісу сервісного центру Braun в Україні:
ПП "І.Б.С.", вул. Глибочицька 53, м. Київ.
Тел. (044) 4286505.



УкрТЕСТ - 003

Товар Сертифіковано

Всі інші вимоги, разом з вимогами відшкодування збитків, не дійсні, якщо наша відповідальність не встановлена законним чином.

Випадки, на які не розповсюджується гарантія:

- дефекти, викликані форс-мажорними обставинами;
- використання з професійною метою;
- порушення вимог інструкції з експлуатації;
- невірне встановлення напруги мережі живлення (якщо це вимагається);
- здійснення технічних змін;
- механічні пошкодження;
- для приладів, що працюють на батарейках – робота з невідповідними або спрацьованими батарейками, будь-які пошкодження, викликані спрацьованими або підтікаючими батарейками;
- для бритв – зім'ята або порвана сітка.

Гарантійні зобов'язання Braun

Для всіх виробів ми даємо гарантію на два роки, починаючи з моменту придбання виробу.

Протягом гарантійного періоду ми безкоштовно усуваємо шляхом ремонту, заміни деталей або заміни всього виробу будь-які заводські дефекти, викликані недостатньою якістю матеріалів або складання.

У випадку неможливості ремонту в гарантійний період виріб може бути замінений на новий або аналогічний відповідно до Закону про захист прав споживачів.

Гарантія набуває сили лише, якщо дата купівлі підтверджується печаткою та підписом дилера (магазину) на оригінальному гарантійному талоні Braun або на останній сторінці оригінальної інструкції з експлуатації Braun, яка також може бути гарантійним талоном.

Ця гарантія дійсна у будь-якій країні, в яку цей виріб поставляється Braun або призначеним дистриб'ютером, та де жодні обмеження з імпорту або інші правові положення не перешкоджають наданню гарантійного обслуговування.

Здійснення гарантійного обслуговування не впливає на дату закінчення терміну гарантії. Гарантія на замінені частини закінчується в момент закінчення гарантії на даний виріб.

Гарантія не покриває пошкодження, викликані невірним використанням (див. також перелік нижче) нормальний знос сіток та ножів для гоління, дефекти, що незначним чином впливають на якість роботи приладу. Ця гарантія втрачає силу, якщо ремонт здійснюється не вповноваженою для цього особою та, якщо використовуються не оригінальні деталі Braun.

У випадку пред'явлення рекламції за умовами даної гарантії, передайте виріб у комплекті разом з гарантійним талоном у будь-який із центрів сервісного обслуговування Braun.

У випадку виникнення труднощів з виконанням гарантійного або післягарантійного обслуговування прохання звертатись до сервісного центру Braun в Україні. ПП "І.Б.С.", вул. Глибочицька 53, м. Київ. Тел. (044) 4286505.

التنظيف

ضمان
نقدم ضماناً لمدة عامين على هذا المنتج، يبدأ من تاريخ الشراء. وسنقوم في أثناء فترة الضمان بعلاج أي عيوب في المنتج تكون ناشئة عن أخطاء أو عيوب في المواد الخام أو الصناعة، حيث سنقوم بإصلاح أو استبدال الجهاز مجاناً وفقاً لما نراه مناسباً.

يتمتد هذا الضمان لجميع البلدان التي يوزع بها هذا الجهاز عن طريق براون أو موزعيه المعتمدين.
لا يغطي هذا الضمان: التلف الناجم عن سوء الاستعمال أو الاستهلاك العادي، بالإضافة إلى العيوب غير المؤثرة على عمل أو قيمة الجهاز. ويصبح الضمان لاغياً إذا ما خضع الجهاز لأي إصلاحات من أشخاص غير معتمدين من قبل براون أو إذا لم تستخدم قطع غيار براون الأصلية.
للحصول على الخدمة خلال فترة الضمان، قدم الجهاز كاملاً أو أرسله مع إيصال الشراء الخاص بك لأحد مراكز خدمة براون المعتمدة.

قبل التنظيف، قم بفصل جزء المحرك. لا تغمر جزء المحرك (4) أو وحدة الشحن (8) أو وحدة الشحن المدمجة (10) في الماء أو تضعهم تحت الماء الجاري. ويمكن تنظيف هذه الأجزاء باستعمال قطعة قماش مبللة فقط.
لا يمكن غسل غطاء المفرمة (11a) داخل غسالة الأطباق. يمكن غسل جميع الأجزاء الأخرى داخل غسالة الأطباق. عند معالجة الأطعمة الملونة (مثل الجزر) يمكن أن يتغير لون الأجزاء البلاستيكية بالجهاز. امسح تلك الأجزاء بالزيت النباتي قبل تنظيفها.

قطع إضافية

(متوفرة لدى مراكز خدمة براون في العديد من البلدان)
مفرمة ملحقة: مثالية تماماً لفرم الكميات الكبيرة فضلاً عن إعداد المخفوقات والعجائن الخفيفة وتكسير مكعبات الثلج.

Country of origin: Czech Republic

Year of manufacture

To determine the year of manufacture, refer to the

3-digit production code located in the socket.

The first digit of the production code refers to the last

digit of the year of manufacture. The next two digits

refer to the calendar week in the year of

manufacture.

Example: "101" – The product was manufactured in

week 1 of 2010.

بلد المنشأ جمهورية التشيك

تاريخ الصنع

لمعرفة سنة الصنع، ملاحظة الكود المطبوع على المقبس.

الرقم الأول من رمز الإنتاج يمثل آخر أرقام عام الصنع. أما

الرقمين التاليين فيمثلان أسبوعاً محدداً من عام الصنع.

مثال: "101" - تم صنع هذا المنتج في الأسبوع 10 من

عام 2010.

يحتوي الجهاز على بطاريات (Li-Ion) القابلة لإعادة

الشحن. عند تلف الجهاز أو انتهاء العمر الافتراضي له،

نرجو عدم التخلص منه مع النفايات المنزلية. ويمكن التخلص

منه لدى مراكز خدمة براون أو الأماكن المخصصة لتجميع

مثل هذه النفايات.

للمواصفات الكهربائية، انظر المطبوع على السلك الخاص.

علماً بأن السلك يتكيف أوتوماتيكياً مع أية فولتية حول

العالم.

عرضة للتغير بدون إشعار سابق.

الإطفاء الأوتوماتيكي

لدواعي الأمان، ينطفئ الجهاز أوتوماتيكياً بعد 4 دقائق من الاستعمال المستمر. يمكن تشغيل الجهاز مرة أخرى على الفور.

استعمال المفرمة الملحقة

إن المفرمة مناسبة تماماً لفرم اللحم، الجبن، البصل، الأعشاب، الثوم، الجزر، الجوز، البندق، اللوز، إلخ.

ملحوظة: لا تقوم بفرم المواد شديدة الصلابة مثل مكعبات الثلج، جوز الطيب، حبوب القهوة، أو الذرة وغيرها من الحبوب.

استعمال الخلاط اليدوي

الخلاط اليدوي مناسب تماماً لتحضير جميع أصناف الأطعمة السائلة والصلصات والحساء والميونيز وطعام الأطفال، ولخلط جميع أنواع المشروبات والميلك شيك:

(a) قم بإزالة غطاء حماية السكين في أسفل عمود الخلط، وذلك بإزالة الشريط اللاصق. قم بتركيب جزء الموتور (4) في عمود الخلاط (6) حتى يستقر في موضعه المحكم.

(b) ضع الخلاط اليدوي عمودياً داخل الوعاء. استمر في ضغط زر فصل المفتاح (2)، ثم اضغط مفتاح التشغيل (3).

(c) بعد الاستعمال، اضغط الأزرار (5) لفصل عمود الخلاط عن جزء المحرك.

قبل الفرم ...

- قم أولاً بتقطيع اللحم، الجبن، البصل، الثوم، الجزر (انظر الجدول صفحة 5)
- انزع عيدان الأعشاب وقشر المكسرات.
- انزع العظام والأوتار والغضاريف من اللحم.

1. انزع الغطاء البلاستيكي من فوق الشفرة (11b) بعناية. تحذير: الشفرة حادة للغاية! احرص دائماً على إمساكها من الجزء البلاستيكي العلوي. ضع الشفرة فوق المسامير الموجود في مركز وعاء الفرم (11c) ثم اضغطها لأسفل حتى تستقر في مكانها. ضع وعاء الفرم دائماً فوق القاعدة المقاومة للانزلاق (11d).
2. ضع الطعام في وعاء الفرم.
3. ضع الغطاء (11a) فوق وعاء الفرم.
4. قم بتركيب جزء المحرك (4) في الغطاء حتى يغلق ويثبت في مكانه.
5. اضغط زر فصل المفتاح (2) واستمر في ضغطه، واضغط مفتاح التشغيل (3) لتشغيل المفرمة. وقم أثناء الفرم بإمساك جزء المحرك بإحدى يديك بينما تمسك وعاء الفرم بيدك الأخرى.
6. بعد الاستعمال، اضغط الأزرار (5) لفصل جزء المحرك.
7. ثم افصل الجزء العلوي.
8. اخلع الشفرة بحذر.
9. أخرج الطعام المفروم من وعاء الفرم. وتقوم القاعدة المقاومة للانزلاق أيضاً بوظيفة الغطاء المحكم لوعاء الفرم.

عند استعمال الخلاط اليدوي داخل السوائل الساخنة، لا تغمر عمود الخلاط في السائل أو ترفعه منه أثناء تشغيل الجهاز.

مثال لإحدى الوصفات:

المايونيز

250 مل زيت - 200

1 بيضة (الصفار والزلال)

1 ملعقة طعام عصير ليمون أو خل. ملح وفلفل حسب الرغبة

ضع جميع المقادير داخل الدورق حسب الترتيب المذكور سابقاً. ضع الخلاط اليدوي على قاعدة الدورق. بعد التشغيل، احرص على أن يبقى الخلاط اليدوي في هذا الوضع حتى يتحول الزيت إلى مستحلب. وبعد ذلك - وبدون إطفاء الخلاط - قم بتحريكه ببطء لأعلى وأسفل حتى يصل المايونيز إلى القوام المطلوب.

أحمر	تنشيط خاصية الحماية ضد السخونة المفرطة (انظر خصائص الأمان ← الحماية ضد السخونة المفرطة)
------	-----------------------------------------------------------------------------------------------

خصائص الأمان

تشغيل الجهاز / قفل المفتاح

يحتوي الجهاز على قفل للمفتاح. اتبع الخطوات التالية لتشغيله بأمان:

- 1 أولاً، اضغط بإصبعك على زر فصل المفتاح (2) واستمر في الضغط.
- 2 ثم اضغط زر التشغيل (3). يمكنك التوقف عن ضغط زر فصل المفتاح أثناء التشغيل.
- لا يمكن تشغيل الجهاز إذا لم يتم ضغط مفتاح التشغيل خلال 5 ثوانٍ. وينطفئ الضوء المؤشر.
- لتشغيل الجهاز، ابدأ من الخطوة 1 مرة أخرى.

الحماية ضد السخونة المفرطة

عند تنشيط خاصية الحماية ضد السخونة المفرطة، ينطفئ الجهاز ويضيئ الضوء المؤشر باللون الأحمر بصورة دائمة.

المشكلة	طريقة العلاج
لا يمكن تحريك الشفرة	1. افصل جزء المحرك 2. قم بإزالة الطعام الذي يعوق الشفرة 3. ضع جزء المحرك في وحدة الشحن (المتصلة بالمصدر الكهربائي) لمدة ثانية واحدة على الأقل 4. يمكن الاستمرار في تشغيل الجهاز مرة أخرى
الجهاز في حالة سخونة مفرطة	اتبع الخطوات 1 - 4 إذا استمر الضوء المؤشر باللون الأحمر عند تشغيل الجهاز، قم بإعادة جزء المحرك إلى وحدة الشحن مرة أخرى واتركه يبرد لمدة ساعة. يومض الضوء المؤشر باللون الأخضر أثناء ذلك.

- الشحن الكامل: ساعتان
- عند إتمام الشحن: يومض الضوء المؤشر على فترات متباعدة
- وقت التشغيل: 20 دقيقة (يتوقف ذلك على أسلوب الاستعمال)

بعد كل استعمال، قم بإعادة الجهاز إلى وحدة الشحن لإعادة شحنه، وذلك ليكون جاهزاً للاستعمال في أفضل حالات الشحن بصفة دائمة. كما يمكنك أيضاً حفظ الجهاز في وحدة الشحن، حيث تحافظ بطاريات أيون الليثيوم المستعملة بالجهاز على مستوى الشحن بها إلى درجة كبيرة، حتى في حالة عدم استعمال الجهاز لفترات طويلة.

البطاريات مصممة لمقاومة فقدان الشحن العميق. وعندما يكون الجهاز خالياً تماماً من الشحن، فإنه يحتاج إلى إعادة شحنه لمدة 15 دقيقة على الأقل قبل استعماله لإعداد أحد الأطباق (الحساء مثلاً).

الضوء المؤشر

ظروف الشحن أو التشغيل	الجهاز في وحدة الشحن (متصل بالمصدر الكهربائي)
أثناء شحن البطارية	وميض أخضر
البطارية كاملة الشحن	وميض أخضر (على فترات متباعدة)

فصل المفتاح (2) الزر مضغوط لأسفل	أخضر
البطارية كاملة الشحن	وميض أحمر/ أخضر
الشحن يكفي للاستعمال مرة واحدة على الأقل	أحمر
البطارية فارغة من الشحن	

- اعهد بالجهاز لأحد وكلاء خدمة وصيانة براون المعتمدين لأي إصلاح أو تغيير بالسلك الرئيسي.
- قد تؤدي أية أخطاء في الإصلاح إلى تعريض المستخدم لمخاطر جسيمة.



صممت منتجاتنا لتتفق مع أعلى مستويات الجودة والأداء والتصميم. نرجو أن تستمتع باستخدام هذا الجهاز الجديد من براون.

رجاء قراءة جميع الإرشادات جيداً قبل استعمال الجهاز.

إرشادات هامة

- رجاء الاحتراس لكون الشفرات حادة جداً! يجب توخي الحذر عند استعمال الشفرات لتجنب الإصابة بالجروح.
- رجاء الاحتراس من خطر الجروح عند تشغيل الجهاز بدون قصد، حيث يكون معداً للتشغيل في أي وقت (عندما يكون مشحوناً)، وذلك لكونه قابلاً لإعادة الشحن.
- لا تعرض الجهاز لأشعة الشمس المباشرة
- عندما يتسبب الطعام في إعاقة حركة الشفرات، يجب فصل جزء المحرك عن عمود الخلاط قبل إزالة ذلك الطعام.
- يجب فصل عمود الخلاط عن جزء المحرك قبل تنظيف الجهاز.
- صمم هذا الجهاز للاستعمال المنزلي في إعداد كميات الطعام المعتادة فقط.
- هذا الجهاز مزود بسلك خاص مجهز لمصدر طاقة ذو فولتية منخفضة لدواعي الأمان. لا تستبدل أو تغير أي جزء من السلك لأن ذلك قد يعرضك لخطر الصدمة الكهربائية.
- استعمل الجهاز مع وحدة الشحن المرفقة به فقط .
- يمكن ترك وحدة الشحن متصلة بالمصدر الكهربائي بصفة دائمة.
- يجب حماية جزء المحرك والسلك الخاص ووحدة الشحن من الرطوبة. وفي حالة تعرض جزء المحرك أو سلك توصيل الكهرباء للغمر بالمياه، فيجب عدم استعمالهما مرة أخرى.
- ليس من المفترض أن يتم استخدام هذا الجهاز من قبل الأطفال أو الأشخاص الذين يعانون من إعاقات بدنية أو عقلية، إلا إذا كان ذلك تحت إشراف شخص مسئول عن سلامتهم. وبشكل عام، ننصح بحفظ الجهاز بعيداً عن متناول الأطفال. كما يجب مراقبة الأطفال للتأكد من عدم عبثهم بالجهاز.
- تأكد من عدم تلف وحدة الشحن أو السلك الخاص قبل البدء في تشغيل الجهاز. أجهزة براون الكهربائية مطابقة لمواصفات الأمان المعتمدة.

وصف الجهاز

- 1 ضوء مؤشر
- 2 زر فصل المفتاح 
- 3 مفتاح التشغيل 
- 4 جزء المحرك
- 5 أزرار ضغط لفصل القطع الإضافية
- 6 عمود الخلاط
- 7 دورق
- 8 وحدة شحن (مشمطة على مكان حفظ السلك)
- 9 سلك خاص
- 10 وحدة شحن مدمجة (مشمطة على مكان لحفظ السلك وحامل للتعليق على الحائط)
- 11 مفرمة ملحقة
 - a غطاء على شكل ترس
 - b الشفرة
 - c وعاء الفرغ
 - d قاعدة مقاومة للانزلاق (تقوم أيضاً بوظيفة الغطاء)

الشحن

- يفضل شحن الجهاز في محيط تتراوح درجة حرارته بين 15 و 35 درجة مئوية.
- تأكد من وضع وحدة الشحن (8/10) فوق سطح مستوي، ثم قم بتوصيلها بالمصدر الكهربائي عن طريق السلك الخاص.
- للشحن، ضع الخلاط بكامله في وحدة الشحن (8) - (ويمكن أيضاً وضع جزء المحرك فقط).
- للشحن باستخدام وحدة الشحن المدمجة (10)، ضع جزء المحرك (4) فقط في وحدة الشحن.
- يدل الضوء المؤشر باللون الأخضر على أن الجهاز قد وضع في وحدة الشحن بالشكل الصحيح، وأن عملية الشحن مستمرة.