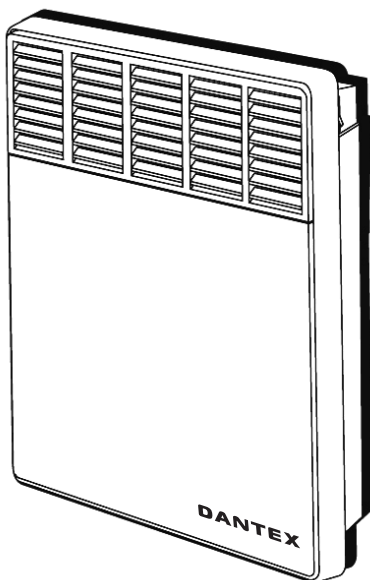




DANTEX

РУКОВОДСТВО ДЛЯ ПОЛЬЗОВАТЕЛЕЙ

Электрический конвектор



Перед использованием вашего электрического конвектора внимательно прочтите настоящее Руководство и сохраните его для получения дальнейшей информации

CHEP 10

GB

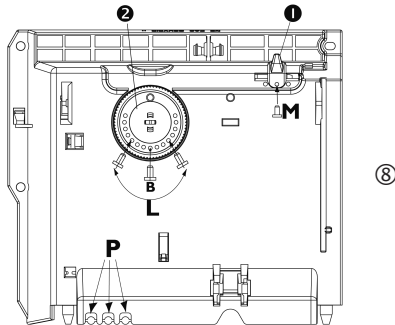
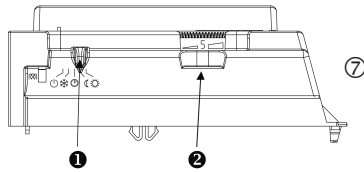
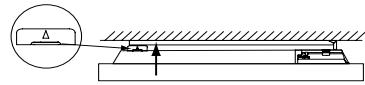
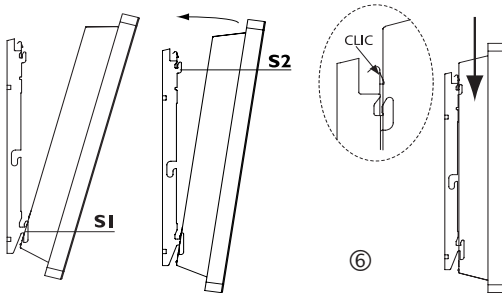
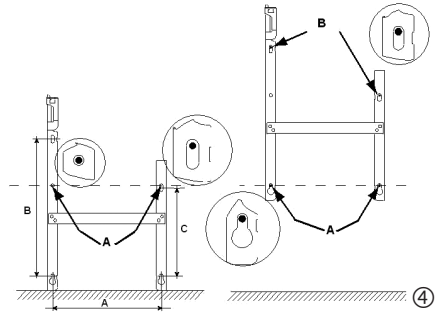
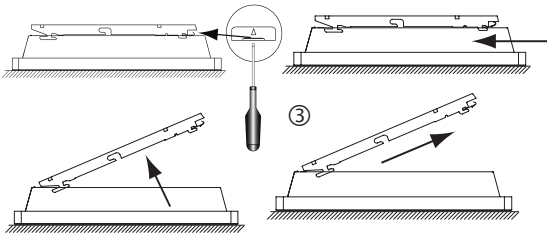
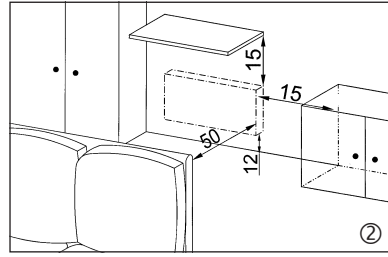
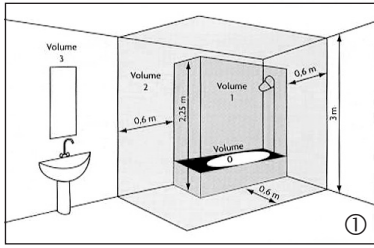
Convector

Documentation for installation and use - The user must conserve this guide

RUS

КОНВЕКТОРЫ

Руководство по установке и эксплуатации – Руководство пользователя



Приобретенный вами прибор прошел многочисленные испытания и проверки для обеспечения качества его изготовления. Мы надеемся, что он оправдает все ваши ожидания.

УСТАНОВКА ПРИБОРА

Прежде чем начинать установку прибора внимательно прочитайте руководство. Перед производением операций по обслуживанию прибора отключите электропитание. Сохраните руководство даже после установки прибора.

1) Где устанавливать прибор ?

- Установка должна производиться в соответствии с существующими в вашей стране нормами и правилами.

- Эти приборы относятся к классу II и защищены от брызг, следовательно IP24 . Они могут быть установлены в помещениях любого типа, в том числе в зоне 2 ванных комнат или душевых. **Но при этом**

органы управления прибора не должны быть доступны лицам, принимающим душ или ванну. (рис ①)

- При размещении прибора необходимо соблюдать минимальные расстояния от различных препятствий, как показано на рис. ②

- Если стенное покрытие в вашем доме нанесено на пенистый материал, то следует поместить под несущий кронштейн конвектора прокладку, толщина которой равна толщине пенистого слоя, что обеспечит образование между стеной и задней стенкой прибора свободного зазора, достаточного для поддержания постоянства его регулировки.

- **Не устанавливать прибор :**

⇒ На сквозняке, который может нарушить регулирование температуры (Под отверстием принудительной регулируемой системы вентиляции и т.п.).

⇒ Под фиксированной настенной розеткой.

Установка прибора на большой высоте над уровнем моря приведет к повышению температуры выходящего воздуха (примерно на 10°C при изменении высоты на 1000 м).

2) Как устанавливать прибор ?

2-1) Отсоедините подвеску от аппарата (рис. ③)

Мы советуем положить отражающей стороной к земле. Воспользуйтесь плоской отверткой.

2-2) Закрепите подвеску (рис. ④)

Точки просверливания А

Точки просверливания В

Сноска : обогреватель может быть установлен в мобильном положении на ножках

2-3) Подключение прибора :

- Прибор должен быть подключен к сети питания 230 В 50 Гц.

- Подсоединение к сети электропитания должно производиться при помощи двухжильного кабеля (Коричневый)

- Установка должна иметь устройство отключения с расстоянием размыкания контакта по крайней мере 3 мм.

- **Подсоединение к заземлению запрещено.**

- Замена кабеля электропитания в случае, если он слишком короткий или поврежден, требует использование специальных инструментов и должна производиться только квалифицированным специалистом.

Команды получили	Отсутствие течения	Завершите переключение 230 В
Осциллоскопы		
полученную режимом	КОМФОРТ	ECO

2-4) Закрепите аппарат на подвеске (рис. ⑥)


ЭКСПЛУАТАЦИЯ ПРИБОРА

1) Панель управления (рис. ⑦):

❶ Выключатель /I Стоп  / ❷ Колесико регулирования температуры./ V1 Индикатор нагрева

2) Регулирование температуры Комфорт :


Это температура, которую вы желаете получить, находясь в комнате.

- Установите выключатель ❶ в положение .
- Отрегулируйте колесико ❷ в положение между 17°C и 20°C.
- Подождите несколько часов для стабилизации температуры.
- Если такое регулирование вам подходит оставьте ручку регулирования в этом положении.

Если такое регулирование вам не подходит, измените, положение ручки регулирования температуры и перейдите к пункту с.

3) Как установить температуру в режиме Эко :

Это температура, которую Вы хотите поддерживать в комнате во время своего отсутствия. Рекомендуется использовать этот режим в случае, если Вы отсутствуете более двух часов.

- Установите курсор ❶ в положение .
- Установите колесико ❷ между 17°C и 20°C: температура «Есо» будет на 3,5°C. ниже, указанной. Если температура в помещении ниже заданного значения температуры «Есо», загорится индикатор V1.
- Подождите несколько часов для стабилизации температуры.

Если Вы удовлетворены настройкой, отметьте заданное положение и пользуйтесь им в дальнейшем. Если настройка Вам не подходит, измените ее и вновь выполните пункт с.

4) Регулирование против замерзания (Антизамерзание) :

Данная система позволяет поддерживать в комнате температуру около 7°C в случае ухода из дома на продолжительное время. (Обычно более 24 часов).

- Оставьте выключатель в положении Пуск, установите ручку регулирования температуры ❶ в положении .

5) Индикатор нагрева : V1

Индикатор показывает моменты, когда нагревающий элемент работает. Он мигает, когда температура стабилизирована и когда температура достаточно высокая он выключается.

6) Блокирование органов управления (рис. ⑧) :

Существует возможность заблокировать или ограничить использование ручки регулирования температуры _ для того чтобы предотвратить неуместное использование прибора (дети и т.п).

- Снимите прибор с настенного держателя.
- Отсоедините точки P от держателей.
- Установите ручку регулирования температуры в положение В для блокирования ручки или в положение L для ограничения диапазона использования ручки.

7) Как выполнить программирование (Экономия энергии)

Аппараты, оборудованные электронным термостатом, могут получать управляющие команды: режим **Комфорт** (температура регулируется бегунком), **ЭКО** (понижение комфортной температуры на 3,5°C), **Антизамерзание** (около 7°C) или **Стоп**. Для такого программирования имеется 2 решения:

- использование контрольного провода (провод черного цвета) с программатором, аппарата с интерфейсом и системы **Chronopass или настенного пульта с сигнальным проводом**.

2) использование сигнала несущей частоты с интерфейсом на каждом аппарате в дополнение к программатору, системы **Chronopass** или настенного пульта с сигналом несущей частоты. Число полученных команд зависит от системы программирования.

РЕКОМЕНДАЦИИ ДЛЯ ПОЛЬЗОВАТЕЛЯ

- Нет необходимости устанавливать прибор на максимальную мощность, температура комнаты не будет повышаться быстрее.

- Когда вы проветриваете комнату, отключите прибор, установив выключатель в положение .

- Если вы уходите из дома на несколько часов, не забудьте понизить температуру.

В случае отсутствия в течение : **менее 2 часов**, не изменяйте положение органов управления.

от 2 до 24 часов, уменьшить положение ручки регулирования температуры **1** ☾ на два деления.

более 24 часов или летом, установить конвектор в положение **1** ❄.

- Если в комнате установлено несколько конвекторов, оставьте их работать одновременно; это обеспечит поддержание постоянной температуры без дополнительных затрат электроэнергии. Это также верно для незанятой комнаты: лучше оставить прибор включенным и установленным на низкую температуру, чем выключить его полностью.

ПРЕДУПРЕЖДЕНИЯ

Данный прибор не должен использоваться маленькими детьми и людьми с ограниченными физическими возможностями без надзора.

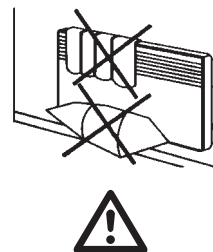
Следите, чтобы дети не дотрагивались до прибора.

Запрещено кидать внутрь прибора какие-либо предметы.

Запрещено частично или полностью загораживать решетки забора (на фасаде) и выхода (снизу) воздуха, так как это может привести к перегреву прибора. Замена кабеля электропитания в случае его повреждения может производиться только квалифицированным специалистом.

Приборы, поставляемые в комплекте с трехжильным кабелем должны подключаться к стационарной разводке только квалифицированным специалистом.

Все работы с внутренними частями прибора



ТЕХНИЧЕСКОЕ ОБСЛУЖИВАНИЕ

Для того чтобы сохранить рабочие характеристики прибора, необходимо примерно раз в месяц очищать верхние и нижние решетки прибора от пыли при помощи щетки или пылесоса.

При использовании прибора в сильно загрязненной атмосфере на поверхности решеток прибора могут появиться пятна. Такие поверхностные загрязнения не покрываются гарантией прибора и не являются основанием для его замены. При наличии чрезмерно загрязненного воздуха в помещениях рекомендуется осуществлять более частые проветривания и более часто проводить чистку прибора.

Корпус прибора необходимо очищать влажной тряпкой. Внимание! Ни в коем случае не использовать для очистки абразивные материалы.

Каждые пять лет внутренние компоненты прибора должны быть проверены и протестированы квалифицированным специалистом.

В СЛУЧАЕ ВОЗНИКНОВЕНИЯ ПРОБЛЕМ

Прибор не греет :

Убедитесь в том, что выключатели установки находятся во включенном положении, а также что ограничитель мощности (если имеется) не отключил прибор. Проверьте температуру воздуха.

Прибор греет без остановки :

Проверьте, что прибор не находится на сквозняке.

Прибор не следует указаниам программирующего устройства (для оснащенной модели): Убедиться в правильном использовании программирующего устройства или проверить правильную установку K7 Program на свое место и его работу (батарейка?).

Работа электронных приборов с микропроцессором может быть нарушена помехами других важных приборов (не соответствующих нормам СЕ, определяющим уровень защиты от помех). В случае возникновения проблем (термостат заблокирован...) отключить питание прибора в течение приблизительно 5 минут, чтобы перезапустить прибор.

Если проблема возникает регулярно, обратитесь к Вашему поставщику электроэнергии чтобы проверить питание.



УСЛОВИЯ ГАРАНТИИ : ДОКУМЕНТ ДЛЯ ПОЛЬЗОВАТЕЛЯ

(представить это свидетельство только в случае рекламации дистрибьютору или вашему подрядчику)

- Длительность гарантии составляет два года от даты покупки и не может превышать 30 месяцев от даты изготовления в случае отсутствия оправдательных документов установки или покупки прибора.
- Гарантия покрывает замену или поставку неисправных деталей, но не возмещение убытков.
- Оплата рабочей силы и транспорта относятся на счет пользователя.
- Повреждения по причине несоответствующей установки, неправильного использования или несоблюдения приведенных в этом руководстве инструкций не покрываются гарантией.
- Представить это свидетельство только в случае рекламации дистрибьютору или вашему подрядчику, приложив к нему счет на приобретенный прибор.

ТИП ПРИБОРА* : _____

№ СЕРИИ* : _____

ФАМИЛИЯ И АДРЕС ПОКУПАТЕЛЯ : _____

Эти сведения указаны на фирменном щитке, расположенном с левой стороны

ГАРАНТИЙНЫЙ ТАЛОН
На изделия DANTEX

Уважаемый покупатель!

Выражаем Вам огромную признательность за Ваш выбор.

1. Гарантийный срок на электрообогреватели составляет 24 (Двадцать четыре) месяца с даты продажи изделия, но не более 30 (тридцати) месяцев с даты его изготовления.
2. Гарантийные обязательства не распространяются на изделия в следующих случаях:
 - 2.1 если изделие использовалось для осуществления предпринимательской деятельности, а также в иных целях, не соответствующих его прямому назначению;
 - 2.2 в случае нарушения правил и условий эксплуатации;
 - 2.3 если обнаружены повреждения, вызванные действиями непреодолимых сил (пожар, наводнение и т.п.);
 - 2.4 если изделие имеет следы попыток ремонта;
 - 2.5 если обнаружены повреждения, вызванные умышленными или неосторожными действиями Покупателя или третьих лиц;
 - 2.6 если гарантийный талон не заполнен или неправильно заполнен.
3. Гарантийные обязательства не распространяются на следующие недостатки изделия:
 - 3.1 механические повреждения, возникшие после передачи изделия Покупателю;
 - 3.2 повреждения, вызванные использованием нестандартных и (или) некачественных принадлежностей, запасных частей, элементов питания;
 - 3.3 повреждения, вызванные несоответствием стандартам параметров питающих электросетей и других подобных внешних факторов.

При поломке и неисправностях обращайтесь в сервисный центр:
Адрес: г. Москва, Загородное шоссе, 7 "А"
Телефон: (495) 580-39-24

Изготовитель: ATLANTIC INTERNATIONAL THERMOR PACIFIC
17, rue Croix Fauchet
BP 46, 45141 St Jean de la Ruelle Cedex
FRANCE

Режим работы: пн-пт с 08.00-16.00

Тел. 0 810 0 810 45
+33 146 83 60 00



DANTEX
Dantex Industries (UK) Ltd., London

Гарантийный талон
№ _____

Внимание! Пожалуйста, потребуйте от продавца полностью заполнить гарантийный талон.

Заполняется фирмой-продавцом

Изделие:

Модель:

Дата продажи:

**Гарантийный срок - 24 месяца с даты продажи
- не более 30 месяцев с даты производства**

Фирма-продавец

Адрес фирмы-продавца

Телефон фирмы-продавца

Подпись продавца

Исправное изделие в полном комплекте, с Инструкцией по эксплуатации получил, с условиями гарантии согласен:

Подпись покупателя

Печать фирмы-продавца

