

Ваша новая стиральная машина

Поздравляем! Вы приобрели современную бытовую технику высочайшего качества под маркой Bosch. Эта стиральная машина отличается особо экономным потреблением воды и электроэнергии. Каждая стиральная машина, которая выпускается на нашем предприятии, тщательным образом проверяется на правильность функционирования и безупречность состояния.

Дополнительную информацию о нашей продукции, принадлежностях, запасных частях и услугах можно найти на Интернет-сайте www.bosch-home.com

Экологичная утилизация
При утилизации упаковки соблюдайте правила экологической безопасности. Данный прибор имеет отметку о соответствии европейским нормам 2002/96/EG для электрических и электронных приборов (waste electrical and electronic equipment - WEEE). Данные нормы определяют действующие на территории Евросоюза правила возврата и утилизации старой бытовой техники.

Содержание

Страница

- Использование по назначению 1
- Программы 1
- Выбор и настройка программы 3
- Стирка 3/4
- После стирки 4
- Индивидуальные настройки 5
- Важные указания 6
- Обзор программ 7
- Указания по технике безопасности 8
- Нормы расхода 8
- Уход 9
- Сообщения на дисплее 9
- Техническое обслуживание 10
- Что делать, если... 11

Охрана окружающей среды — полезные советы

- Загружайте максимальное количество белья для соответствующей программы.
- Белье средней степени загрязнения стирайте без предварительной стирки.
- Вместо программы **Хлопок 90 °C** выберите программу **Хлопок** (Интенсивная, удаление пятен) **60 °C**. Результат стирки будет почти такой же, а расход энергии — значительно меньше.
- Дозируйте моющее средство в соответствии с указаниями изготовителя и в зависимости от жесткости воды.
- Если после стирки вы намерены сушить бельё в сушильной машине, скорость отжима при стирке следует устанавливать в соответствии с указаниями изготовителя сушильной машины.

Использование по назначению

- только для бытового использования,
- для стирки текстильных изделий, пригодных для машинной стирки, и изделий из шерсти, пригодных для ручной стирки в растворе моющего средства,
- для эксплуатации с использованием холодной водопроводной воды и имеющихся в продаже моющих средств и средств по уходу, пригодных для стиральных машин.

- ⚠ **Не оставляйте детей без присмотра около стиральной машины!**
- К работе со стиральной машиной не допускаются дети и лица, не прошедшие соответствующий инструктаж.
- Не допускайте нахождения домашних животных вблизи стиральной машины!

При утилизации упаковки соблюдайте правила экологической безопасности. Данный прибор имеет отметку о соответствии европейским нормам 2002/96/EG для электрических и электронных приборов (waste electrical and electronic equipment - WEEE). Данные нормы определяют действующие на территории Евросоюза правила возврата и утилизации старой бытовой техники.

Подготовка

⚠ Устанавливайте прибор согласно указаниям, приведённым в отдельной инструкции по установке.

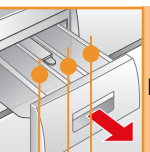
Проверьте машину

- Категорически запрещается эксплуатация неисправной машины!
- Уведомите сервисную службу!

Вставьте вилку в розетку

- ⚠ Беритесь только за вилку и только сухими руками!

Откройте водопроводный кран



Сортировка и загрузка белья
Соблюдайте указания по уходу от изготовителя! В соответствии с указаниями на этикетках. В соответствии с видом, цветом, степенью загрязнения и рекомендованной температурой стирки. Не превышайте максимально допустимую загрузку → с. 7.

Добавление мощного средства и средства по уходу
Соблюдайте важные указания → с. 6! Загружайте крупное и мелкое бельё вперемешку! Закройте дверцу загрузочного люка. Следите за тем, чтобы бельё не оказалось между дверцей загрузочного люка и резиновым уплотнителем.

Объём моющего средства зависит от количества белья, степени загрязнённости, жёсткости воды (уточните в жилищно-коммунальной службе) и рекомендаций изготовителей. Налейте жидкое моющее средство в специальный дозатор и поместите в барабан.

ⓘ Разбавьте водой густой кондиционер или средство для предотвращения деформации белья. Это предотвращает закупоривание.

Ячейка II: моющее средство для основной стирки, средство для смягчения воды, отбеливатель, соль для выведения пятен

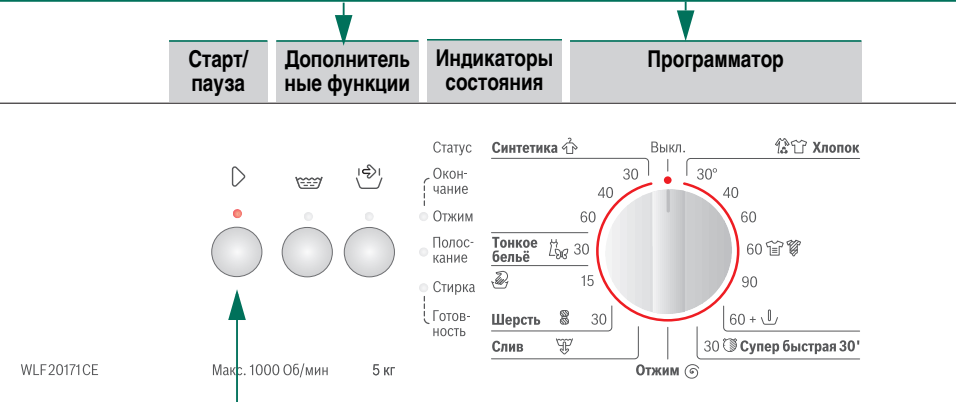
Ячейка ☼: кондиционер, крахмал

Ячейка I: моющее средство для предварительной стирки

Выбор и настройка программы

Программы
Подробный обзор программ → см. с. 7.

Хлопок	прочные ткани
Хлопок (Интенсивная, удаление пятен)	
Хлопок + (Предварительная стирка)	
Супер 30'	короткая программа; подходит также в качестве программы для полоскания
Отжим	выстиранное вручную бельё; дополнительный отжим с изменяемой скоростью отжима
Слив	воды для полоскания
Шерсть	изделия из шерсти, пригодные для ручной/машинной стирки
Тонкое бельё	текстильные изделия, требующие деликатной стирки
Синтетика	изделия, не требующие особого ухода



ⓘ Информацию о дополнительных функциях и скорости отжима см. в разделе → Индивидуальные настройки на с. 5.

ⓘ Программатор служит для включения и выключения машины, а также для выбора программы. Её можно поворачивать в обоих направлениях.

Нажмите ▷ (Старт/Пауза)

Стирка

Кювета для моющих средств с ячейками I, II, ☼

Барабан

Панель управления

Дверца загрузочного люка

Крышка отсека для сервисного обслуживания

Крышка отсека для сервисного обслуживания

Крышка отсека для сервисного обслуживания

Крышка отсека для сервисного обслуживания

Крышка отсека для сервисного обслуживания

Крышка отсека для сервисного обслуживания

Крышка отсека для сервисного обслуживания

Крышка отсека для сервисного обслуживания

Крышка отсека для сервисного обслуживания

Крышка отсека для сервисного обслуживания

Крышка отсека для сервисного обслуживания

Крышка отсека для сервисного обслуживания

Крышка отсека для сервисного обслуживания

Крышка отсека для сервисного обслуживания

Крышка отсека для сервисного обслуживания

Крышка отсека для сервисного обслуживания

Крышка отсека для сервисного обслуживания

Крышка отсека для сервисного обслуживания

Крышка отсека для сервисного обслуживания

Крышка отсека для сервисного обслуживания

Крышка отсека для сервисного обслуживания

Крышка отсека для сервисного обслуживания

Крышка отсека для сервисного обслуживания

Крышка отсека для сервисного обслуживания

Крышка отсека для сервисного обслуживания

Крышка отсека для сервисного обслуживания

Крышка отсека для сервисного обслуживания

Извлечение белья

Откройте дверцу загрузочного люка и извлеките бельё.

- ⓘ Удалите из белья посторонние предметы – опасность появления ржавчины.
- Оставьте загрузочный люк открытым, а кювету для моющих средств выдвинутой для просушки.

Закройте водопроводный кран

Выключение

Установите программатор на **Выкл.**

Окончание программы ...

... индикатор **Отжим** мигает.

Прерывание программы

- Для программ стирки при высокой температуре:
 - Охладите бельё: выберите программу **Супер быстрая 30'**.
 - Нажмите ▷ (**Старт/Пауза**).
- Для программ стирки при низкой температуре:
 - Выберите **Отжим** или **Слив**.
 - Нажмите ▷ (**Старт/Пауза**).

Изменение программы, если ...

- ... вы по ошибке выбрали не ту программу:
 - Выберите нужную программу.
 - Нажмите ▷ (**Старт/Пауза**).

Индивидуальные настройки

Дополнительные функции → см. также Обзор программ, с. 7

(Быстрая) Уменьшенная продолжительность стирки - только 2 цикла полоскания. Для белья с незначительными загрязнениями. Рекомендуемое количество загружаемого белья: макс. 2 кг.

(Дополнительное полоскание) Дополнительный цикл полоскания. Увеличенное время выполнения программы. Для областей с очень мягкой водой или для улучшения качества полоскания.

▷ (Старт/Пауза) Для запуска или прерывания программы.

Важные указания

Перед первой стиркой
Не загружайте бельё. Откройте водопроводный кран, залейте в ячейку II прим. 1 литр воды и добавьте ½ мерного стакана моющего средства. Установите программатор на **Синтетика 60 °C** и нажмите ▷ (**Старт/Пауза**). После окончания программы установите программатор на **Выкл.**

Берегите бельё и машину

- Проверьте карманы.
- Удалите металлические предметы (канцелярские скрепки и т. п.).
- Стирайте бельё из деликатных тканей в сетке/мешке (чулки, гардины, бюстгалтеры на косточках).
- Застегните молнии, чехлы на кнопках.
- Вытряхните песок из карманов и отворотов.
- Снимите с занавесок кольца для крепления или поместите их в сетку/мешок.

Бельё различной степени загрязнения

Новое бельё стирайте отдельно.	
Лёгкая степень загрязнения	Предварительная стирка не нужна.
Средняя степень загрязнения	По возможности удалите пятна перед стиркой в машине. Выберите программу Слив (Интенсивная, удаление пятен) 60 °C .
Сильная степень загрязнения	Загрузите меньше белья. Выполните цикл предварительной стирки. По возможности удалите пятна перед стиркой в машине. Выберите программу Слив (Интенсивная, удаление пятен) 60 °C .

Замачивание

Загружайте бельё одного цвета. Добавьте в ячейку II средство для замачивания/моющее средство согласно указаниям изготовителя. Установите программатор на **Хлопок 30 °C** и нажмите ▷ (**Старт/Пауза**). Прим. через 10 минут нажмите ▷ (**Старт/Пауза**) для остановки программы. По истечении необходимого времени замачивания снова нажмите ▷ (**Старт/Пауза**), если нужно продолжить выполнение программы или изменить программу.

Подкрахмаливание

Бельё не должно быть обработано кондиционером. Подкрахмаливание с использованием жидкого крахмала возможно во всех программах стирки. Крахмал добавляется согласно указаниям изготовителя в ячейку для кондиционера ☼ (при необходимости сначала очистить).

Окрашивание/отбеливание

Машина не рассчитана на окрашивание в промышленных количествах. Соли разъедают поверхность из нержавеющей стали! Применяйте краситель, соблюдая указания изготовителя! В стиральной машине **нельзя** отбеливать бельё!



Программы	Макс.	°C
Хлопок	4,5 кг	30, 40, 60, 90 °C
Хлопок (Интенсивная, удаление пены)	5 кг	60 °C
Хлопок + Синтетика	4,5 кг	30 °C
Супер быстрая 30'	3 кг	30 °C
Синтетика	2,5 кг*	30, 40, 60 °C
Тонкое белё	2 кг	30 °C
Шерсть	2 кг	15, 30 °C

Ноские текстильные изделия, стойкие к кипячению (Дополнительное полоскание), (Быстрая) без отжима
Ноские текстильные изделия из хлопка или льна
Ноские текстильные изделия из хлопка, льна, синтетика или меланжевой ткани
Ноские текстильные изделия из хлопка, льна, синтетика или меланжевой ткани
Деликатное тонкое белё, например, из шёлка, атласа, синтетика или меланжевой ткани (например, гардины)
Шерстяные или полушерстяные изделия, пригодные для ручной или машинной стирки

Особенно щадящая программа стирки во избежание усадки, с продолжительными перерывами (текстильные изделия остаются в растворе моющего средства)

© Отжим, Слив

1 При выборе программ без предварительной стирки моющее средство следует загружать в ячейку II, а при выборе программ с предварительной стиркой – в ячейку I и II.



Robert Bosch Hausgeräte GmbH
Carl-Wery Str. 34
81739 München / Deutschland

WLF20171CE

Указания по технике безопасности

- Обязательно прочтите данную инструкцию по эксплуатации и подключению, а также все остальные инструкции, приложенные к стиральной машине, и действуйте в соответствии с приведенными в них указаниями.
- Сохраняйте всю документацию для дальнейшего использования.
- При извлечении вилки из розетки тяните только за вилку, а не за кабель.
- Не прикасайтесь к вилке влажными руками!
- Для отслуживших приборов:
 - Выньте вилку из розетки.
 - Отрежьте сетевую кабель и удалите его вместе с вилкой.
 - Сломайте замок дверцы загрузочного люка. Тем самым вы предотвратите ситуацию, когда дети могут оказаться запертыми внутри машины, подвергая свою жизнь опасности.
- Держите упаковки, упаковочную пленку и другие части упаковки вдали от детей.
- Храните моющие средства и средства по уходу в недоступном для детей месте.
- Наличие белья, предварительно обработанного чистящими средствами, содержащими растворители, например, пятновыводителями, промывочным бензином, после наполнения водой может привести к взрыву. Такое белё предварительно следует тщательно прополоскать вручную.
- Дверца загрузочного люка может сильно нагреваться.
- Соблюдайте осторожность при сливе горячей мыльной воды.
- Не залезайте на стиральную машину.
- Не используйте открытую дверцу загрузочного люка в качестве опоры.
- Не запускайте руки во вращающийся барабан.
- Будьте осторожны при открывании люка для моющих средств во время стирки!

Параметры расхода

Программа	Загрузка	Электрический ток**	Вода**	Время выполнения программы**
Хлопок 40 °C*	4,5 кг	0,55 кВт*ч	47 л	1:40 ч
Хлопок 60 °C*	4,5 кг	1,00 кВт*ч	47 л	1:55 ч
Хлопок (Интенсивная, удаление пятен) 60 °C*	5 кг	0,94 кВт*ч	46 л	2:52 ч
Хлопок 90 °C	4,5 кг	1,50 кВт*ч	52 л	1:50 ч
Синтетика 40 °C*	2,5 кг	0,45 кВт*ч	55 л	1:20 ч
Тонкое белё 30 °C	2 кг	0,24 кВт*ч	45 л	0:43 ч
Шерсть 30 °C	2 кг	0,16 кВт*ч	30 л	0:55 ч

* Настройка программы для проверки соответствия действующему стандарту EN 60456.
** Параметры расхода могут отличаться от указанных значений в зависимости от напора, жесткости и исходной температуры воды, а также от температуры в помещении, вида, количества и степени загрязнения белья, от свойств используемого моющего средства, от перепадов напряжения в сети и выбранных дополнительных функций.

Уход

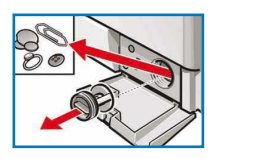
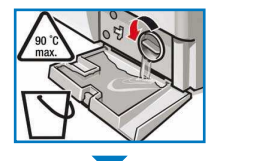
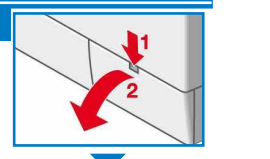
- Корпус машины, панель управления**
 - Протрите мягкой и влажной тканью.
 - Не используйте абразивные салфетки, губки и чистящие средства (средство для чистки стальных поверхностей).
 - Тщательно удалите остатки моющего и чистящего средства.
 - Чистка струей воды запрещается.
- Очистите люк для моющих средств ...** при наличии в ней остатков моющего средства или кондиционера.
 - Выдвиньте люк, прижмите вставку вниз и полностью выньте люк.
 - Поднимите вставку вверх.
 - Промойте ванночку люка и вставку водой, очистите щёткой и просушите.
 - Опустите вставку и зафиксируйте (наденьте цилиндр на направляющий штифт).
 - Задвиньте люк для моющих средств.
- Оставьте люк для моющих средств выдвинутой для просушки.
- Барабан**
 - Оставьте дверцу загрузочного люка открытой для просушки барабана.
 - При появлении пятен ржавчины используйте чистящее средство без хлора; не используйте для очистки металлическую губку.
- Удаление накипи** *В машине не должно быть белья!*
 - Удаление накипи производится согласно указаниям изготовителя средств для удаления накипи, при правильной дозировке моющего средства не требуется.

Пояснения к индикаторам в зависимости от модели

Индикаторы Полоскание и Стирка мигают.	Правильно закройте дверцу загрузочного люка, возможно его зажато белё.
Индикаторы Отжим и Стирка мигают.	Полностью откройте водопроводный кран, перегиб/защемление шланга для подачи воды; очистите сетчатый фильтр → с. 10, слишком низкое давление воды.
Индикаторы Отжим и Полоскание мигают.	Засорение откачивающего насоса; очистите откачивающий насос → с. 10. Засорение шланга для слива воды/канализационной трубы; очистите шланг для слива воды через сифон → с. 10
Индикатор Полоскание мигает.	Неисправность мотора. Вызовите специалиста сервисной службы.
Все индикаторы мигают	Закройте водопроводный кран; вызовите специалиста Сервисной службы!

Техническое обслуживание

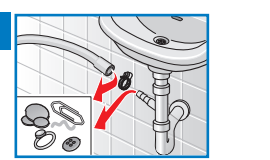
- Откачивающий насос**
 - Установите программатор на **Выкл.** и выньте вилку из розетки.
 - Откройте и снимите крышку отсека для сервисного обслуживания.
 - Осторожно отворачивайте крышку насоса, пока не начнёт выливаться вода. Когда защитная крышка наполнится до половины, заверните крышку насоса и вылейте воду из защитной крышки. Повторяйте этот процесс, пока не будет слита вся мыльная вода.
 - Осторожно отверните крышку насоса (остаточная вода!). Очистите внутреннее пространство, резьбу крышки насоса и сам корпус насоса (крыльчатка насоса должна свободно вращаться).
 - Установите крышку насоса на место и заверните.
 - Установите крышку отсека для сервисного обслуживания на место.



Чтобы избежать перерасхода моющего средства при следующей стирке, залейте 1 литр воды в ячейку II и запустите программу **Слив**.

Шланг для слива воды через сифон

- Установите программатор на **Выкл.** и выньте вилку из розетки.
 - Ослабьте хомут крепления шланга, осторожно отсоедините сливной шланг (в нём может остаться вода).
 - Очистите сливной шланг и место его подсоединения к сифону.
 - Снова подсоедините сливной шланг и зафиксируйте место подсоединения шланга к сифону хомутом.

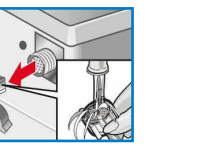
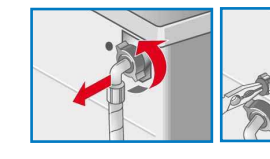


Сетчатый фильтр в шланге для подачи воды

- Уменьшите давление воды в шланге для подачи воды.
 - Закройте водопроводный кран!
 - Выберите любую программу (кроме **Отжим/Слив**).
 - Нажмите **Старт/Пауза**. Прим. через 40 секунд прервите выполнение программы.
 - Установите программатор на **Выкл.** Выньте вилку из розетки. Промойте сетчатый фильтр:



- В зависимости от модели: отсоедините шланг от водопроводного крана. Очистите сетчатый фильтр маленькой щёткой.

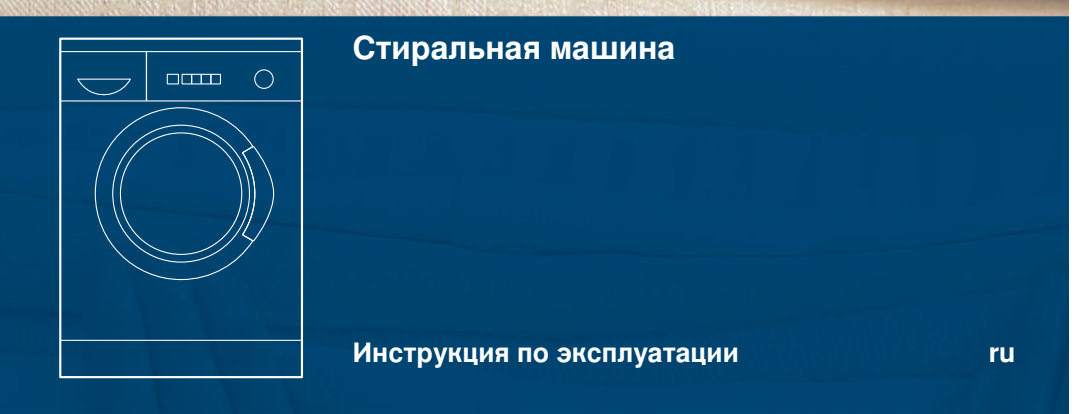


и/или для моделей с многоступенчатой системой защиты от протечек и системой Aqua-Secure:

- Отсоедините шланг с задней стороны машины, плоскогубцами выньте фильтр и очистите его.
- Подсоедините шланг и проверьте герметичность соединения.

Что делать, если...

- Выливается вода.
 - Правильно зафиксируйте или замените сливной шланг.
 - Подтяните винтовое соединение шланга для подачи воды.
- Вода не поступает. Моющее средство не смывается.
 - Кнопка **Старт/Пауза** нажата?
 - Водопроводный кран открыт?
 - Возможно, засорился сетчатый фильтр? Промойте сетчатый фильтр → с. 10.
 - Согнут или пережат шланг для подачи воды?
- Дверца загрузочного люка не открывается.
 - Включена функция защиты. Подождите прим. 2 минуты.
- Программа не запускается.
 - Кнопка **Старт/Пауза** нажата?
 - Дверца загрузочного люка закрыта?
- Раствор моющего средства не сливается.
 - Очистите откачивающий насос → с. 10.
 - Прочистите канализационную трубу и/или сливной шланг.
- В барабане не видно воды.
 - Это не является неисправностью – уровень воды ниже, чем можно увидеть.
- Результат отжима неудовлетворительный.
 - Равномерно распределите в барабане мелкое и крупное белё.
 - Выбрано низкое число оборотов? → с. 5.
- Многочисленное начало отжима.
 - Это не является неисправностью – система контроля дисбаланса равномерно распределяет белё.
- Остаточная вода в ячейке для средств по уходу.
 - Это не является неисправностью - эффективность действия средства по уходу не изменяется.
 - При необходимости очистите вставку → с. 9.
- Неприятный запах в машине.
 - Запустите программу **Хлопок 90 °C** без белья. Используйте универсальное моющее средство.
- Из люка для моющих средств выступает пена.
 - Превышен объём моющего средства? Если из люка для моющих средств выступает пена: растворите 1 столовую ложку кондиционера для белья в 1/2 литра воды и залейте в ячейку II (Не подходит для стирки верхней одежды и пуховиков!).
 - Во время следующей стирки используйте меньше моющего средства.
- Сильные шумы, вибрация и перемещение машины при отжиме.
 - Опоры стиральной машины зафиксированы? Зафиксируйте опоры машины → см. инструкцию по установке.
 - Транспортировочные фиксаторы удалены? Удалите транспортировочные фиксаторы → см. инструкцию по установке.
- Во время работы стиральной машины индикаторы не горят.
 - Нарушение подачи электроэнергии?
 - Сработал предохранитель? Включите/замените предохранитель.
 - В случае повторного возникновения неисправности вызовите специалиста сервисной службы.
- Программа выполняется дольше, чем обычно.
 - Это не является неисправностью – многократно распределяя белё внутри барабана, система контроля компенсирует дисбаланс.
 - Это не является неисправностью - активна система контроля пенообразования - включается дополнительный цикл полоскания.
- Остатки моющего средства на белё.
 - Некоторые моющие средства, не содержащие фосфатов, выделяют нерастворимый в воде осадок.
 - Выберите программу **Супер быстрая 30'** или очистите белё щёткой по окончании стирки.



Пользоваться стиральной машиной разрешается только после прочтения этой инструкции и специальной инструкции по установке!

Ваша новая стиральная машина

Поздравляем! Вы приобрели современную бытовую технику высочайшего качества под маркой Bosch. Эта стиральная машина отличается особо экономным потреблением воды и электроэнергии.

Каждая стиральная машина, которая выпускается на нашем предприятии, тщательно образом проверяется на правильность функционирования и безупречность состояния.

Дополнительную информацию о нашей продукции, принадлежностях, запасных частях и услугах можно найти на Интернет-сайте www.bosch-home.com

Экологичная утилизация



При утилизации упаковки соблюдайте правила экологической безопасности.

Данный прибор имеет отметку о соответствии европейским нормам 2002/96/EG для электрических и электронных приборов (waste electrical and electronic equipment - WEEE). Данные нормы определяют действующие на территории Евросоюза правила возврата и утилизации старой бытовой техники.

Содержание

	Страница
■ Использование по назначению	1
■ Программы.....	1
■ Выбор и настройка программы	3
■ Стирка	3/4
■ После стирки	4
■ Индивидуальные настройки	5
■ Важные указания	6
■ Обзор программ	7
■ Указания по технике безопасности	8
■ Нормы расхода	8
■ Уход	9
■ Сообщения на дисплее	9
■ Техническое обслуживание	10
■ Что делать, если... ..	11



Охрана окружающей среды — полезные советы

- Загружайте максимальное количество белья для соответствующей программы.
- Белье средней степени загрязнения стирайте без предварительной стирки.
- Вместо программы **Хлопок 90 °С** выбирайте программу **Хлопок (Интенсивная, удаление пятен) 60 °С**. Результат стирки будет почти такой же, а расход энергии – значительно меньше.
- Дозируйте моющее средство в соответствии с указаниями изготовителя и в зависимости от жесткости воды.
- Если после стирки вы намерены сушить бельё в сушильной машине, скорость отжима при стирке следует устанавливать в соответствии с указаниями изготовителя сушильной машины.

Использование по назначению

- только для бытового использования,
- для стирки текстильных изделий, пригодных для машинной стирки, и изделий из шерсти, пригодных для ручной стирки в растворе моющего средства,
- для эксплуатации с использованием холодной водопроводной воды и имеющихся в продаже моющих средств и средств по уходу, пригодных для стиральных машин.



- Не оставляйте детей без присмотра около стиральной машины!
- К работе со стиральной машиной не допускаются дети и лица, не прошедшие соответствующий инструктаж.
- Не допускайте нахождения домашних животных вблизи стиральной машины!

Подготовка



Устанавливайте прибор согласно указаниям, приведённым в отдельной инструкции по установке.



Проверьте машину

- Категорически запрещается эксплуатация неисправной машины!
- Уведомите сервисную службу!



Вставьте вилку в розетку



Беритесь только за вилку и только сухими руками!



Откройте водопроводный кран



Ячейка II: моющее средство для основной стирки, средство для смягчения воды, отбеливатель, соль для выведения пятен

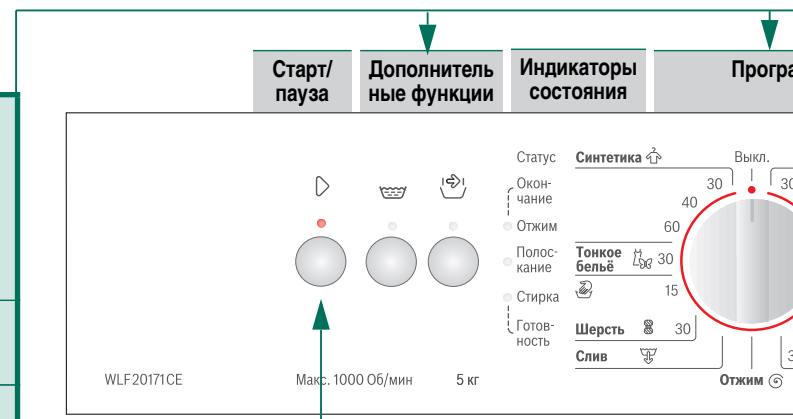
Ячейка ☼: кондиционер, крахмал

Ячейка I: моющее средство для предварительной стирки

Программы

Подробный обзор программ → см. с. 7.

	Хлопок	
	Хлопок (Интенсивная, удаление пятен)	прочные ткани
	Хлопок +	
	(Предварительная стирка)	
	Супер 30'	короткая программа; подходит также в качестве программы для полоскания
	Отжим	выстиранное вручную бельё; дополнительный отжим с изменяемой скоростью отжима
	Слив	воды для полоскания
	Шерсть	изделия из шерсти, пригодные для ручной/машинной стирки
	Тонкое бельё	текстильные изделия, требующие деликатной стирки
	Синтетика	изделия, не требующие особого ухода



Перед первой стиркой
выполните один цикл стирки без белья → с. 9.

Сортировка и загрузка белья

Соблюдайте указания по уходу от изготовителя!
В соответствии с указаниями на этикетках.
В соответствии с видом, цветом, степенью загрязнения и
рекомендованной температурой стирки.
Не превышайте максимально допустимую загрузку → с. 9.

Соблюдайте важные указания → с. 6!
Загружайте крупное и мелкое белье вперемешку!
Закройте дверцу загрузочного люка. Следите за тем, чтобы белье не
азалось между дверцей загрузочного люка и резиновым уплотнителем.

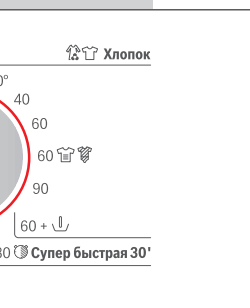
Обавление моющего средства и средства по уходу

Объем моющего средства зависит от количества белья, степени
загрязнённости, жёсткости воды (уточните в жилищно-коммунальной
службе) и рекомендаций изготовителей.
Слейте жидкое моющее средство в специальный дозатор и поместите в
барaban.

i Разбавьте водой густой кондиционер или средство для
предотвращения деформации белья.
Это предотвращает закупоривание.

Выбор и настройка программы

амматор



i Информацию о дополнительных
функциях и скорости отжима см.
в разделе → Индивидуальные
настройки на с. 5.

i Программатор служит для
включения и выключения
машины, а также для выбора
программы. Её можно
поворачивать в обоих
направлениях.

Нажмите ▷ (Старт/Пауза)



1

2

Стирка



Извлечение белья

Откройте дверцу загрузочного люка и извлеките бельё.

i – Удалите из белья посторонние предметы
– опасность появления ржавчины.
– Оставьте загрузочный люк открытым, а
кювету для моющих средств выдвинутой для
просушки.

Закройте водопроводный кран

Выключение

Установите программатор на **Выкл.**

Окончание программы ...

... индикатор **Отжим** мигает.

Прерывание программы

Для программ стирки при высокой температуре:
– Охладите бельё: выберите программу
⊙ **Супер быстрая 30'**.
– Нажмите ▷ (Старт/Пауза).
Для программ стирки при низкой температуре:
– Выберите ⊙ **Отжим** или ☼ **Слив**.
– Нажмите ▷ (Старт/Пауза).

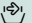
Изменение программы, если ...


... вы по ошибке выбрали не ту программу:
– Выберите нужную программу.
– Нажмите ▷ (Старт/Пауза).

Стирка

Индивидуальные настройки

Дополнительные функции → см. также Обзор программ, с. 7

 (Быстрая) Уменьшенная продолжительность стирки - только 2 цикла полоскания. Для белья с незначительными загрязнениями. Рекомендуемое количество загружаемого белья: макс. 2 кг.

 (Дополнительное полоскание) Дополнительный цикл полоскания. Увеличенное время выполнения программы. Для областей с очень мягкой водой или для улучшения качества полоскания.

 **(Старт/Пауза)**



Для запуска или прерывания программы.



Важные указания



Перед первой стиркой

Не загружайте белье. Откройте водопроводный кран, залейте в ячейку II прим. 1 литр воды и добавьте ½ мерного стакана моющего средства. Установите программатор на  **Синтетика 60 °C** и нажмите  (**Старт/Пауза**). После окончания программы установите программатор на **Выкл.**



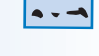
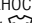
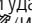
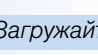

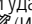


Берегите бельё и машину

- Проверяйте карманы.
- Удалите металлические предметы (канцелярские скрепки и т. п.).
- Стирайте бельё из деликатных тканей в сетке/мешке (чулки, гардины, бюстгалтеры на косточках).
- Застегните молнии, чехлы на кнопках.
- Вытряхните песок из карманов и отворотов.
- Снимите с занавесок кольца для крепления или поместите их в сетку/мешок.







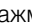
Бельё различной степени загрязнения

		Новое бельё стирайте отдельно.
Лёгкая степень загрязнения		Предварительная стирка не нужна.
		По возможности удаляйте пятна перед стиркой в машине. Выберите программу   (Интенсивная, удаление пятен) 60 °C .
Сильная степень загрязнения		Загрузите меньше белья. Выполните цикл предварительной стирки. По возможности удаляйте пятна перед стиркой в машине. Выберите программу   (Интенсивная, удаление пятен) 60 °C .



Замачивание

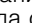
Загружайте бельё одного цвета.

Добавьте в ячейку II средство для замачивания/моющее средство согласно указаниям изготовителя. Установите программатор на   **Хлопок 30 °C** и нажмите  (**Старт/Пауза**). Прим. через 10 минут нажмите  (**Старт/Пауза**) для остановки программы. По истечении необходимого времени замачивания снова нажмите  (**Старт/Пауза**), если нужно продолжить выполнение программы или изменить программу.



Подкрахмаливание

Бельё не должно быть обработано кондиционером.

Подкрахмаливание с использованием жидкого крахмала возможно во всех программах стирки. Крахмал добавляется согласно указаниям изготовителя в ячейку для кондиционера  (при необходимости сначала очистить).



Окрашивание/отбеливание

Машина не рассчитана на окрашивание в промышленных количествах. Соли разъедают поверхности из нержавеющей стали! Применяйте краситель, соблюдая указания изготовителя! В стиральной машине **нельзя** отбеливать бельё!

Дополнительные функции, указания



Макс. Вид белья

°C

4,5 кг

30, 40, 60, 90 °C

Хлопок

5 кг

Хлопок (Интенсивная, удаление пятен) 60 °C

Ноские текстильные изделия, стойкие к кипячению текстильные изделия из хлопка или льна

(Дополнительное полоскание), (Быстрая)

4,5 кг

Хлопок + (Предварительная стирка)

3 кг

30 °C

Супер быстрая 30'

Короткая программа, прим. 30 минут, подходит для белья с лёгкой степенью загрязнения

2,5 кг*

30, 40, 60 °C

Синтетика

Не требующие особого ухода текстильные изделия из хлопка, льна, синтетики или меланжевой ткани

(Дополнительное полоскание), (Быстрая)

2 кг

30 °C

Тонкое бельё

Деликатное тонкое бельё, например, из шёлка, атласа, синтетики или меланжевой ткани (например, гардины)

(Дополнительное полоскание), (Быстрая); без отжима между циклами полоскания

15, 30 °C

Шерсть

Шерстяные или полшерстяные изделия, пригодные для ручной или машинной стирки

Особенно щадящая программа стирки во избежание усадки, с продолжительными перерывами (текстильные изделия остаются в растворе моющего средства)

Дополнительные программы

© Отжим, Слив

i При выборе программ без предварительной стирки моющее средство следует загружать в ячейку II, а при выборе программ с предварительной стиркой – в ячейки I и II.

0410 / 9000540229



WLF20171CE

Robert Bosch Hausgeräte GmbH
Carl-Wery Str. 34
81739 München / Deutschland

Параметры расхода

Программа	Загрузка	Электрический ток**	Вода**	Время выполнения программы**
Хлопок 40 °C*	4,5 кг	0,55 кВт*ч	47 л	1:40 ч
Хлопок 60 °C*	4,5 кг	1,00 кВт*ч	47 л	1:55 ч
Хлопок (Интенсивная, удаление пятен) 60 °C*	5 кг	0,94 кВт*ч	46 л	2:52 ч
Хлопок 90 °C	4,5 кг	1,50 кВт*ч	52 л	1:50 ч
Синтетика 40 °C*	2,5 кг	0,45 кВт*ч	55 л	1:20 ч
Тонкое бельё 30 °C	2 кг	0,24 кВт*ч	45 л	0:43 ч
Шерсть 30 °C	2 кг	0,16 кВт*ч	30 л	0:55 ч

* Настройка программы для проверки соответствия действующему стандарту EN 60456.
** Параметры расхода могут отличаться от указанных значений в зависимости от напора, жесткости и исходной температуры воды, а также от температуры в помещении, вида, количества и степени загрязнения белья, от свойств используемого моющего средства, от перепадов напряжения в сети и выбранных дополнительных функций.



Указания по технике безопасности

- Обязательно прочтите данную инструкцию по эксплуатации и подключению, а также все остальные инструкции, приложенные к стиральной машине, и действуйте в соответствии с приведенными в них указаниями.
- Сохраняйте всю документацию для дальнейшего использования.

Опасность поражения электрическим током! – При извлечении вилки из розетки тяните только за вилку, а не за кабель.
– Не прикасайтесь к вилке влажными руками!

Опасно для жизни! Для отслуживших приборов:
– Выньте вилку из розетки.
– Отрежьте сетевой кабель и удалите его вместе с вилкой.
– Сломайте замок дверцы загрузочного люка. Тем самым вы предотвратите ситуацию, когда дети могут оказаться запертыми внутри машины, подвергая свою жизнь опасности.

Опасность удушья! – Держите упаковки, упаковочную пленку и другие части упаковки вдали от детей.

Опасность отравления! – Храните моющие средства и средства по уходу в недоступном для детей месте.

Опасность взрыва! – Наличие белья, предварительно обработанного чистящими средствами, содержащими растворители, например, пятновыводителями, промывочным бензином, после наполнения водой может привести к взрыву. Такое белье предварительно следует тщательно прополоскать вручную.

Опасность травмирования!
– Дверца загрузочного люка может сильно нагреваться.
– Соблюдайте осторожность при сливе горячей мыльной воды.
– Не залезайте на стиральную машину.
– Не используйте открытую дверцу загрузочного люка в качестве опоры.
– Не запускайте руки во вращающийся барабан.
– Будьте осторожны при открывании кюветы для моющих средств во время стирки!



- Опасность поражения электрическим током! Выньте вилку из розетки!
- Опасность взрыва! Не используйте растворители!



Корпус машины, панель управления

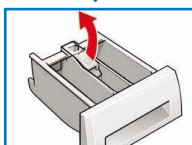
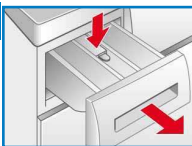
- Протрите мягкой и влажной тканью.
- Не используйте абразивные салфетки, губки и чистящие средства (средство для чистки стальных поверхностей).
- Тщательно удалите остатки моющего и чистящего средства.
- Чистка струей воды запрещается.



Очистите кювету для моющих средств ...

... при наличии в ней остатков моющего средства или кондиционера.

1. Выдвиньте кювету, прижмите вставку вниз и полностью выньте кювету.
2. Поднимите вставку вверх.
3. Промойте ванночку кюветы и вставку водой, очистите щёткой и просушите.
4. Опустите вставку и зафиксируйте (наденьте цилиндр на направляющий штифт).
5. Задвиньте кювету для моющих средств.



Оставьте кювету для моющих средств выдвинутой для просушки.



Барабан

Оставьте дверцу загрузочного люка открытой для просушки барабана. При появлении пятен ржавчины используйте чистящее средство без хлора; не используйте для очистки металлическую губку.



Удаление накипи

В машине не должно быть белья!

Удаление накипи производится согласно указаниям изготовителя средств для удаления накипи, при правильной дозировке моющего средства не требуется.

Пояснения к индикаторам

в зависимости от модели

Мигают световые индикаторы клавиш и/или индикаторов состояния:

Индикаторы Полоскание и Стирка мигают.	Правильно закройте дверцу загрузочного люка, возможно ею зажато бельё.
Индикаторы Отжим и Стирка мигают.	Полностью откройте водопроводный кран, перегиб/защемление шланга для подачи воды; очистите сетчатый фильтр → с. 10, слишком низкое давление воды.
Индикаторы Отжим и Полоскание мигают.	Засорение откачивающего насоса; очистите откачивающий насос → с. 10. Засорение шланга для слива воды/канализационной трубы; очистите шланг для слива воды через сифон → с. 10
Индикатор Полоскание мигает.	Неисправность мотора. Вызовите специалиста сервисной службы.
Все индикаторы мигают	Закройте водопроводный кран; вызовите специалиста Сервисной службы!



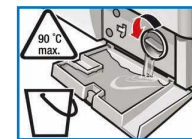
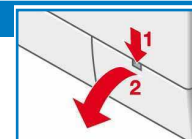
- Опасность ошпаривания! Дождитесь остывания раствора моющего средства.
- Закройте водопроводный кран!



Откачивающий насос

Установите программатор на **Выкл.** и выньте вилку из розетки.

1. Откройте и снимите крышку отсека для сервисного обслуживания.
2. Осторожно отворачивайте крышку насоса, пока не начнёт выливаться вода. Когда защитная крышка наполнится до половины, заверните крышку насоса и вылейте воду из защитной крышки. Повторяйте этот процесс, пока не будет слита вся мыльная вода.
3. Осторожно отверните крышку насоса (остаточная вода!).
4. Очистите внутреннее пространство, резьбу крышки насоса и сам корпус насоса (крыльчатка насоса должна свободно вращаться).
5. Установите крышку насоса на место и заверните.
6. Установите крышку отсека для сервисного обслуживания на место.



Чтобы избежать перерасхода моющего средства при следующей стирке, залейте 1 литр воды в ячейку II и запустите программу **Слив**.



Шланг для слива воды через сифон

Установите программатор на **Выкл.** и выньте вилку из розетки.

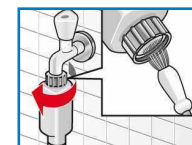
1. Ослабьте хомут крепления шланга, осторожно отсоедините сливной шланг (в нём может остаться вода).
2. Очистите сливной шланг и место его подсоединения к сифону.
3. Снова подсоедините сливной шланг и зафиксируйте место подсоединения шланга к сифону хомутом.



Сетчатый фильтр в шланге для подачи воды

Уменьшите давление воды в шланге для подачи воды:

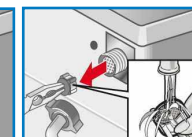
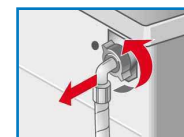
1. Закройте водопроводный кран!
2. Выберите любую программу (кроме Отжим/ Слив).
3. Нажмите (**Старт/Пауза**). Прим. через 40 секунд прервите выполнение программы.
4. Установите программатор на **Выкл.** Выньте вилку из розетки. Промойте сетчатый фильтр:



1. В зависимости от модели: отсоедините шланг от водопроводного крана. Очистите сетчатый фильтр маленькой щёткой.

и/или для моделей с многоступенчатой системой защиты от протечек и системой Aqua-Secure:

2. Подсоедините шланг и проверьте герметичность соединения.

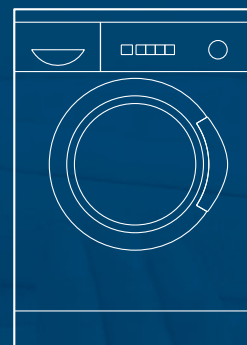


Что делать, если...

- Выливается вода.
 - Правильно зафиксируйте или замените сливной шланг.
 - Подтяните винтовое соединение шланга для подачи воды.
- Вода не поступает. Моющее средство не смывается.
 - Клавиша **▷ (Старт/Пауза)** нажата?
 - Водопроводный кран открыт?
 - Возможно, засорился сетчатый фильтр? Промойте сетчатый фильтр → *см. с. 10.*
 - Согнут или пережат шланг для подачи воды?
- Дверца загрузочного люка не открывается.
 - Включена функция защиты. Подождите прим. 2 минуты.
- Программа не запускается.
 - Клавиша **▷ (Старт/Пауза)** нажата?
 - Дверца загрузочного люка закрыта?
- Раствор моющего средства не сливается.
 - Очистите откачивающий насос → *с. 10.*
 - Прочистите канализационную трубу и/или сливной шланг.
- В барабане не видно воды.
 - Это не является неисправностью – уровень воды ниже, чем можно увидеть.
- Результат отжима неудовлетворительный.
 - Равномерно распределите в барабане мелкое и крупное бельё.
 - Выбрано низкое число оборотов? → *с. 5.*
- Многократное начало отжима.
 - Это не является неисправностью – система контроля дисбаланса равномерно распределяет бельё.
- Остаточная вода в ячейке для средств по уходу.
 - Это не является неисправностью - эффективность действия средства по уходу не изменяется.
 - При необходимости очистите вставку → *см. с. 9.*
- Неприятный запах в машине.
 - Запустите программу **👤👤 Хлопок 90 °C** без белья. Используйте универсальное моющее средство.
- Из кюветы для моющих средств выступает пена.
 - Превышен объём моющего средства?
 - Если из кюветы для моющих средств выступает пена: растворите 1 столовую ложку кондиционера для белья в ½ литра воды и залейте в ячейку **II** (*Не подходит для стирки верхней одежды и пуховиков!*).
 - Во время следующей стирки используйте меньше моющего средства.
- Сильные шумы, вибрация и перемещение машины при отжиме.
 - Опоры стиральной машины зафиксированы? Зафиксируйте опоры машины → *см. инструкцию по установке.*
 - Транспортировочные фиксаторы удалены? Удалите транспортировочные фиксаторы → *см. инструкцию по установке.*
- Во время работы стиральной машины индикаторы не горят.
 - Нарушение подачи электроэнергии?
 - Сработал предохранитель? Включите/замените предохранитель.
 - В случае повторного возникновения неисправности вызовите специалиста сервисной службы.
- Программа выполняется дольше, чем обычно.
 - Это не является неисправностью – многократно распределяя бельё внутри барабана, система контроля компенсирует дисбаланс.
 - Это не является неисправностью - активна система контроля пенообразования - включается дополнительный цикл полоскания.
- Остатки моющего средства на белье.
 - Некоторые моющие средства, не содержащие фосфатов, выделяют нерастворимый в воде осадок.
 - Выберите программу **👤👤 Супер быстрая 30'** или очистите бельё щеткой по окончании стирки.

Если вы не можете самостоятельно устранить неисправность или машина требует ремонта:

- Установите программатор на **Выкл.** и выньте вилку из розетки.
- Закройте водопроводный кран и вызовите специалиста сервисной службы → *см. инструкцию по установке.*



Стиральная машина

Инструкция по эксплуатации

ru



Соблюдайте указания по технике безопасности на с. 8!



Пользоваться стиральной машиной разрешается только после прочтения этой инструкции и специальной инструкции по установке!