
Инструкции для пользователя

Установка	2
Использование	2
Обслуживание и уход	3

Инструкции для технического персонала

Установка	4
Подключение к газу	4
Подключение к электросети	6
Характеристики горелок и жиклеров	7

Помощь	8
--------	---

ЭТО ОБОРУДОВАНИЕ ПРЕДНАЗНАЧЕНО ТОЛЬКО ДЛЯ БЫТОВОГО ИСПОЛЬЗОВАНИЯ. ПРОИЗВОДИТЕЛЬ НЕ НЕСЕТ ОТВЕТСТВЕННОСТИ ЗА ТРАВМЫ И УЩЕРБ, ВЫЗВАННЫЕ НЕПРАВИЛЬНОЙ УСТАНОВКОЙ ИЛИ НЕПОДХОДЯЩИМ, НЕПРАВИЛЬНЫМ ИЛИ АБСУРДНЫМ ИСПОЛЬЗОВАНИЕМ ОБОРУДОВАНИЯ.

Уважаемый покупатель!

Мы благодарим Вас и поздравляем со сделанным выбором. Это новое оборудование, произведенное из высококачественных материалов, прошло тщательную проверку в целях удовлетворения Ваших кулинарных запросов. Пожалуйста, прочитайте и следуйте этим несложным инструкциям, которые позволят Вам изначально получать превосходные результаты готовки. Желаем Вам успешного использования этого современного оборудования!

ИЗГОТОВИТЕЛЬ

Инструкции для пользователя

Установка

Все операции по установке (подключение оборудования к электро- и газовой сети, настройка на тип газа, необходимые регулировки и т.п.) должны выполняться квалифицированным персоналом согласно действующим инструкциям. Специальные инструкции по установке приведены в части, предназначенной для технического персонала.

Использование

Газовые горелки (рис. 1-3)

Чтобы зажечь газовую горелку, поднесите горящую спичку или зажигалку к отверстиям в верхней части горелки, одновременно нажимая и вращая соответствующую рукоятку против часовой стрелки, пока позиция максимального пламени не совпадет с маркером. Когда газовая горелка загорится, отрегулируйте пламя, как нужно. Позиция минимального пламени достигается вращением рукоятки против часовой стрелки до конца.

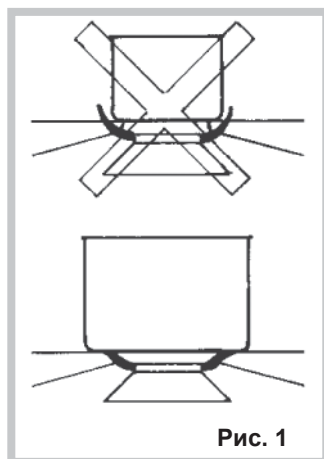
В моделях с автоматическим зажиганием действуйте рукояткой, как описано выше, одновременно нажимая соответствующую кнопку. Для моделей с автоматическим / одновременным (одной рукой) зажиганием достаточно действовать соответствующей рукояткой, как описано выше. Электрическая искра между свечей зажигания и горелкой обеспечивает поджиг горелки. После того, как горелка загорится, сразу отпустите кнопку и отрегулируйте пламя, как нужно. Для моделей с термоэлектрическим устройством безопасности горелка зажигается, как описано выше, при удержании рукоятки нажатой до упора примерно 3-5 секунд. Отпустив рукоятку, проверьте, что пламя действительно горит.

Примечание:

- мы рекомендуем использовать сковороды и кастрюли, соответствующие по диаметру горелке, чтобы пламя не заходило за дно посуды и не окружало ее;
- не оставляйте на огне пустые сковороды или кастрюли;
- не используйте на стеклокерамических поверхностях принадлежности, предназначенные для приготовления в гриле. После окончания приготовления перекрывайте газовый кран.

Важно

- а) для моделей с устройством безопасности: не держите кнопку электроподжига нажатой дольше 15 секунд. Если горелка не загорелась через 15 секунд, проветрите помещение и подождите



дите по крайней мере одну минуту, прежде чем сделать дальнейшую попытку;

- б) для моделей без устройства безопасности: если пламя горелки не загорелось, перекройте подачу газа соответствующей рукояткой и подождите не менее минуты, прежде чем снова зажигать горелку.

Газовая горелка	Диаметр посуды, см
Wok	20-32
Быстрая	20-26
Вспомогательная	10-14

Обслуживание и уход

Перед любыми операциями по уходу и обслуживанию отключите оборудование от электросети.

Для продления срока службы оборудования необходимо периодически его чистить, приняв во внимание следующее:

- стеклянные, стальные и / или эмалированные части следует очищать неабразивными и неагрессивными средствами. Не используйте средства, содержащие хлор (отбеливатели и пр.);
- избегайте попадания кислотосодержащих или щелочных веществ на рабочую поверхность оборудования (уксуса, соли, лимонного сока и т.д.);
- рассекатели пламени и шляпки горелок (съёмные части горелок) следует мыть горячей водой с моющим средством, удаляя нагар. Затем вытереть насухо, проверяя, что отверстия горелки не забиты;
- в результате нагрева решетки рабочей поверхности, сделанные из нержавеющей стали, принимают синеватый оттенок, что не ухудшает их качество. Чтобы вернуть решеткам первоначальный цвет, используйте немного абразивного средства.

Примечание. Чистка газовых вентилях должна выполняться квалифицированным персоналом, к которому также следует обращаться в случае любой функциональной аномалии. Периодически проверяйте состояние гибкого газового шланга. В случае утечки газа для замены шланга обратитесь в сервисный центр / квалифицированному персоналу.

НЕ ИСПОЛЬЗУЙТЕ ПАРООЧИСТИТЕЛИ!

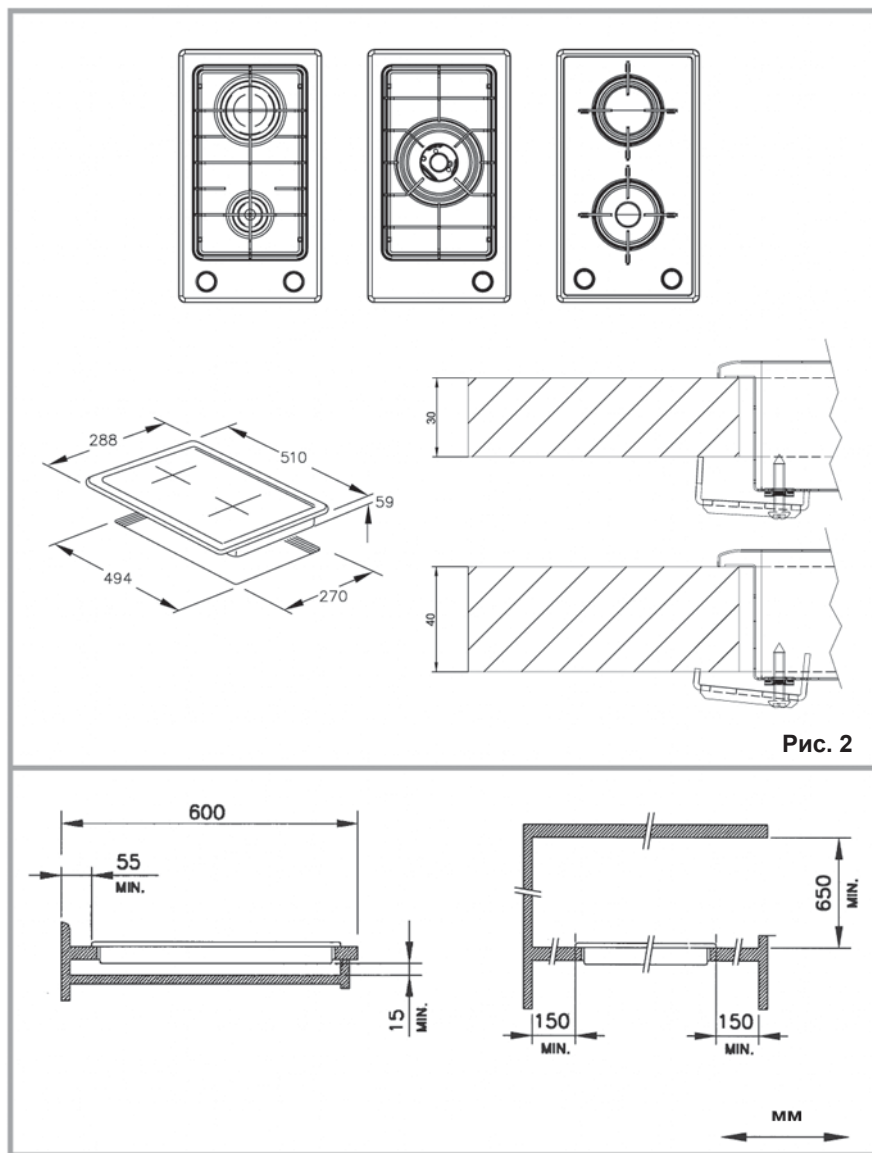


Рис. 2

Установка

Это оборудование не обеспечивает удаление продуктов сгорания, поэтому рекомендуется его устанавливать в помещениях с достаточной вентиляцией, соответствующей действующим нормам. Объем воздуха, который необходим для сгорания, должен быть не менее 2,0 м³/ч на каждый кВт мощности устанавливаемого оборудования (см. табл. *Характеристики горелок и жиклеров*).

Размещение (рис. 2)

Оборудование разработано таким образом, чтобы его можно разместить на рабочей поверхности, как показано на рис. 2.

Перед установкой оборудования установите уплотнитель по всему периметру выреза в несущей поверхности.

Подключение к газу (рис. 3)

Подсоедините оборудование к источнику газа, соответствующему действующим стандартам для газоподключения, удостоверьтесь заранее, что оборудование соответствует типу имеющегося газа. В противном случае см. § «Адаптация к различным типам газа». Кроме того, проверьте, что давление газа находится в пределах значений, указанных в табл. *Характеристики горелок и жиклеров*. Данное изделие не предназначено для работы от баллонного газа.

Подключение негибкой /полугибкой металлической трубой

Выполните подключение, используя штуцеры и металлические трубы (даже шланги), так, чтобы было исключено механическое давление на внутренние части оборудования.

Примечание. После подключения проверьте места газовых соединений на наличие утечек, используя мыльный раствор.

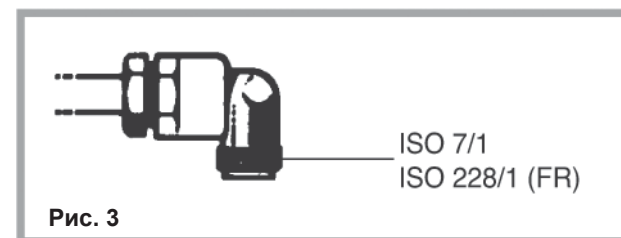


Рис. 3

Подключение к электросети (рис. 4)

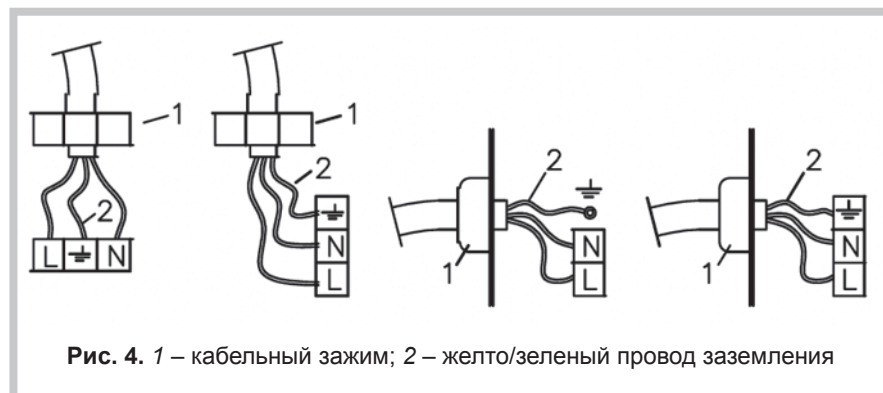
Перед подсоединением к электросети убедитесь в том, что:

- параметры системы электропитания соответствуют указанным в табличке технических данных оборудования, расположенной на его нижней части;
- система имеет эффективное заземление в соответствии с действующими требованиями и правилами электроподключения. Оборудование обязательно должно быть заземлено.

Если оборудование поставляется без кабеля и/или соответствующей вилки, используйте кабель и вилку, подходящие для указанного потребляемого тока (см. табличку технических данных оборудования) и рабочей температуры. Питающий кабель должен располагаться так, чтобы по всей длине он никогда не нагревался до температуры, превышающей на 50°C комнатную.

При подключении к электросети напрямую установите многополюрный выключатель с соответствующей номинальной мощностью и безопасным расстоянием между разведенными контактами, который, согласно правилам установки, полностью отключает питание в условиях скачка напряжения категории III (при этом линия заземления – желтый / зеленый провод – не должна быть прервана). После установки вилка или выключатель должны быть легкодоступны.

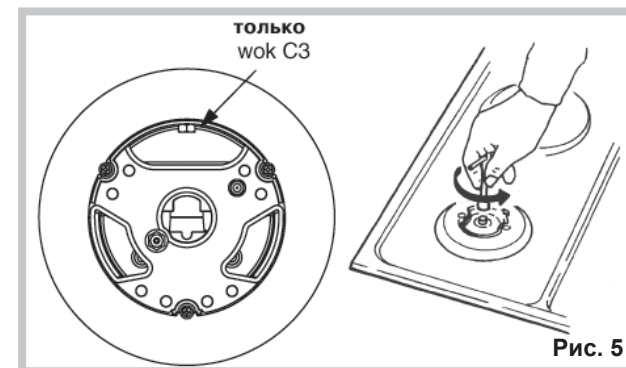
Во избежание риска поврежденный питающий кабель оборудования должен заменяться только специалистом сервисного центра или квалифицированным электриком.



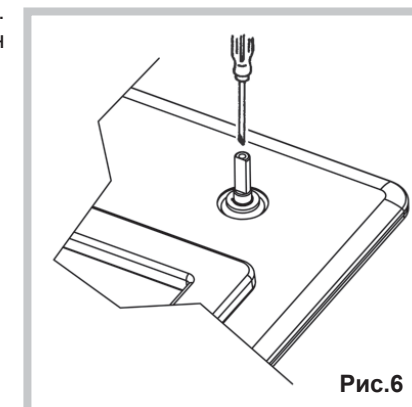
Адаптация к различным типам газа (рис. 5)

Если оборудование настроено на другой тип газа, выполните следующее:

- замените жиклеры (рис. 5) соответствующими типу газа, который будет использоваться (см. табл. Характеристики горелок и жиклеров);



- чтобы отрегулировать минимум подачи газа, с помощью отвертки поверните винт, расположенный на кране (рис. 6), в позицию минимума. Для LPG (бутан/пропан) винт должен быть затянут полностью.



Характеристики горелок и жиклеров

Газовые горелки						
Тип газа	Давление газа, мбар Норм.	Горелка	Ø жиклеров 1/100 мм	Номинальная тепловая мощность, Вт	Расход	
Природный G20	20	Быстрая	129	3000	286	л/ч
		Вспомогательная	77	1000	95	
		Wok 3	141	3500	333	
Сжиженный G30/G31	28-30/37	Быстрая	87	3000	218	г/ч
		Вспомогательная	50	1000	73	
		Wok 3	94	3500	254	

Перед звонком в авторизованный сервисный центр:

1. Проверьте, можете ли Вы решить проблему самостоятельно.
2. Включите снова оборудование, чтобы посмотреть, решена ли проблема. Если нет, отключите оборудование от электросети и подождите примерно час перед повторным включением.
3. Если после этих действий проблема осталась, обратитесь в авторизованный сервисный центр за технической помощью.

Укажите:

- неисправность,
- модель,
- серийный номер (число после слова ОБСЛУЖИВАНИЕ в табличке технических данных на оборудовании),
- Ваш полный адрес,
- Ваш номер телефона и междугородный код.

Не обращайтесь за помощью к неправомочному техническому персоналу и всегда покупайте только оригинальные запасные части.

Срок службы 10 лет



Производитель оставляет за собой право без предупреждения вносить изменения в конструкцию и комплектацию, не ухудшающие эффективность работы оборудования. Некоторые параметры, приведенные в этой инструкции, являются приблизительными. Производитель не несет ответственности за незначительные отклонения от указанных величин.

Компания Indesit Company S.p.A.,
 производитель бытовой техники торговых марок
Ariston, Hotpoint-Ariston, Indesit, Stinol,
 настоятельно рекомендует использовать
 для ухода за Вашей бытовой техникой
 средства и аксессуары профессиональной серии
«Забота о доме»



Фирменные средства по уходу за бытовой техникой от производителя

Вы можете ознакомиться с полным каталогом серии профессиональных аксессуаров и средств «Забота о доме» и получить информацию в Авторизованных сервисных центрах (адреса и телефоны указаны в гарантийном документе);
 на сайте www.ariston.ru

по телефонам Справочной службы компании Indesit Company S.p.A.:

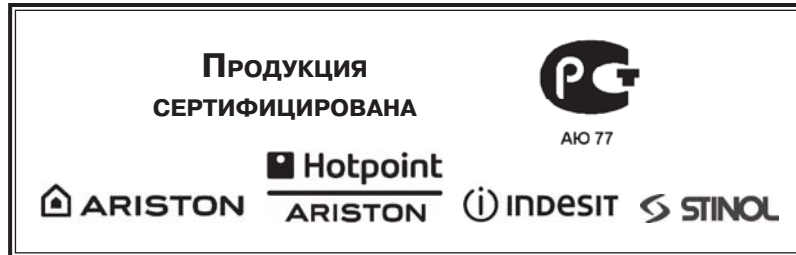
в Москве: (495) 974-62-80

в Санкт-Петербурге: (812) 118-80-55

в Киеве: (044) 494-36-10

в Екатеринбурге: (343) 376-15-22

Серия включает в себя полный спектр средств по уходу за:		
Посудомоечной машиной	• Средство для очистки и дезинфекции, 250 мл	089779
	• Ополаскиватель, 250 мл	082064
	• Соль в таблетках, 2 кг	082057
	• Дезодорант, 2 шт.	082072
Стиральной и посудомоечной машиной	• Средство для удаления накипи, 10 пак.* 50 г	089780
Плитой	• Средство по уходу за конфорками и решетками, 250 мл	082037
	• Средство по уходу за стеклокерамич. поверхностью, 500 мл	089782
	• Средство по уходу за духовкой, 500 мл	089772
Холодильником	• Средство по уходу за холодильником, 500 мл	089777
	• Поглотитель запахов	082073
Микроволновой печью	• Средство по уходу за микроволновой печью, 500 мл	089781
ДЛЯ ДОМА	• Средство по уходу за кастрюлями и сковородами, 250 мл	082042
	• Средство по уходу за нержавеющей сталью, 250 мл	089778
	• Полироль для нержавеющей стали, 500 мл	093902
	• Средство по уходу за деревянными поверхностями	082081
	• Средство по уходу за алюминием и пластиком	082083
	• Средство по уходу за цветными металлами и сплавами	082063
	• Средство по уходу за стеклами и зеркалами	082068
	• Защита ткани от пятен	082069
	• Микрофибровая салфетка	094893
АКСЕССУАРЫ ДЛЯ ТЕХНИКИ	• Скребок для очистки стеклокерамической поверхности	136366
	• Дополнительные решетки и противни для духовки	
	• Стеклокрышки для рабочих поверхностей	
	• Грили и барбекю для рабочих поверхностей	
	• Самоочищающиеся панели для духовки	
	• Устройство принудительной вентиляции для охлаждения внешних поверхностей духовки	
• Защитный экран для рабочей поверхности		
Холодильник:	• Дополнительные контейнеры для хранения продуктов	
Стиральная и посудомоечная машины, водонагреватели	• Магнитный смягчитель воды Calblock	089789
Стиральная и посудомоечная машины	• Сливные и заливные шланги	
	• Установочные комплекты	
	• Антисифоны	
	• Фильтры	
Вытяжка:	• Универсальные фильтры из полиэстера с индикатором заполнения	
	• Угольные фильтры	
АКСЕССУАРЫ ДЛЯ КУХНИ	• Направляющие, крючки и полки из нержавеющей стали	
	• Сервировочный столик	



Рабочие поверхности

DZ 20 (IX)/HA
DZ 20 S GH/HA
DZ 10 ST GH/HA
DZ 20 S (IX)/HA
DZ 2 VS (IX)/HA
DZ 20 GH/HA
7HDZ 20 GH RU/HA
7HDZ 20 RU/HA
7HDZ 20 S RU/HA

Производитель:

Indesit Company S.p.A.

Юридический адрес:

Виале А.Мерлони, 47
60044 Фабриано (АН), Италия
Тел. (0732) 6611

Продавец:

**Indesit Company International
Business S.A.**

Юридический адрес:

Центр Галлерия, 2, Виа Кантонале,
6928 Манно, Швейцария

Адрес и телефоны

для контактов:

Россия 129223 Москва
Проспект Мира, ВВЦ (бывш. ВДНХ)
Павильон 46

Тел.: (495) 974-6280

Факс (495) 961-2919
974-6279

<http://www.ariston.ru>

 **Hotpoint**
ARISTON


AIO 77