

Ваша новая стиральная машина

Поздравляем! Вы приобрели современную бытовую технику высшего качества марки Bosch. Наша стиральная машина отличается особо экономичным расходом воды и энергии. Каждая стиральная машина, которая выпускается на нашем предприятии, тщательно образом проверяется на правильность функционирования и безупречность состояния.

Дополнительную информацию о продукции, принадлежностях, запасных деталях и сервисном обслуживании вы можете найти на нашем интернет-сайте www.bosch-home.com или обратившись в сервисную службу.

Экологичная утилизация



При утилизации упаковки соблюдайте правила экологической безопасности.

Данный прибор имеет отметку о соответствии европейским нормам 2002/96/EG для электрических и электронных приборов (waste electrical and electronic equipment - WEEE). Данные нормы определяют действующие на территории Евросоюза правила возврата и утилизации старой бытовой техники.

Содержание

Страница

■ Использование по назначению	1
■ Программы	1
■ Выбор и настройка программы	3
■ Стирка	3/4
■ После стирки	4
■ Индивидуальные настройки	5
■ Важные указания	6
■ Обзор программ	7
■ Указания по технике безопасности	8
■ Параметры расхода	8
■ Уход	9
■ Указания на дисплее	9
■ Техническое обслуживание	10
■ Что делать, если	11



Охрана окружающей среды/рекомендации по экономному пользованию

- Загружайте максимальное количество белья для соответствующей программы.
- Белье средней степени загрязнения стирайте без предварительной стирки.
- Вместо программы **Хлопок 90 °С** выберите программу **Хлопок Эко 60 °С**. Результат стирки будет почти такой же, а расход энергии значительно меньше.
- Дозируйте моющее средство в соответствии с указаниями изготовителя и в зависимости от жесткости воды.
- Если после стирки вы намерены сушить бельё в сушильной машине, скорость отжима при стирке следует устанавливать в соответствии с инструкцией изготовителя сушильной машины.

Использование по назначению

- только для бытового использования,
- для стирки текстильных изделий, пригодных для машинной стирки, и изделий из шерсти, пригодных для ручной стирки в растворе моющего средства,
- для эксплуатации с использованием холодной водопроводной воды и имеющихся в продаже моющих средств и средств по уходу, пригодных для стиральных машин.



- Соблюдайте указания по технике безопасности на с. 8!
- Не оставляйте детей без присмотра около стиральной машины!
- К работе со стиральной машиной не допускаются дети и лица, не прошедшие соответствующий инструктаж.
- Не допускайте нахождения домашних животных вблизи стиральной машины!



Пользоваться стиральной машиной разрешается только после прочтения этой инструкции и специальной инструкции по установке!

Программы

Подробный обзор программ → см. с. 7.

Температуру и скорость отжима при стирке можно устанавливать индивидуально в зависимости от выбранной программы и этапа её выполнения.

	Хлопок	
	Интенсивная	ноские текстильные изделия
	Хлопок Эко	
	Синтетика	изделия, не требующие особого ухода
	Смешанное бельё	различные виды одежды
	Тонкое бельё/ Шёлк	текстильные изделия, требующие деликатной стирки
	Шерсть	изделия из шерсти, пригодные для ручной и машинной стирки
	Полоскание	дополнительное полоскание с отжимом
	Отжим	дополнительный отжим с регулируемой скоростью отжима
	Слив	слив воды для полоскания в режиме (без отжима)
	Супер быстрая 30'	короткая программа
	Супер быстрая 15'	короткая программа
	Детская одежда	ноские текстильные изделия
	Спортивная	Текстильные изделия из микрофибры
	Джинсы	тёмные текстильные изделия

Подготовка



Устанавливайте прибор согласно указаниям, приведенным в отдельной инструкции по установке.



Проверьте машину

- Категорически запрещается эксплуатация неисправной машины!
- Уведомите Сервисную службу!



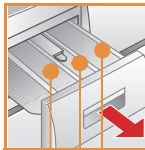
Подключите вилку к розетке



Беритесь только за вилку и только сухими руками!



Откройте водопроводный кран



Ячейка II: моющее средство для основной стирки, смягчитель, отбеливатель, соль для выведения пятен

Ячейка ☼: кондиционер, крахмал

Ячейка I: моющее средство для предварительной стирки

Дополнительные функции | **Дисплей/клавиши опций** | **Старт/Пауза** | **Программы**

Джинсы, Спортивная, Детская одежда, Супер быстрая 15', Супер быстрая 30', Слив, Отжим

☼ - 90	⌄ (°C)	Выбор температуры (☼ = холодная)
1-24	🕒	Время до окончания...
☼ - 1200*	🌀 (Об/мин)	Выбор скорости отжима (* в зависимости от температуры) (без отжима = без окончательного лежать в воде, в которой оно после, ...)
Индикаторы состояния		Индикация при выполнении программы
🌀 🌀 ☼ - 🕒 -		Стирка, полоскание, отжим, время в ожидании окончания (- 🕒 -)

Перед первой стиркой
проведите один цикл стирки без белья → см. с. 9.

Сортировка и загрузка белья

Соблюдайте указания по уходу от изготовителя!
В соответствии с указаниями на этикетках, а также в соответствии с видом, цветом, степенью загрязнения и рекомендованной температурой стирки. Не превышайте максимальную загрузку → см. с. 7.

Соблюдайте важные указания → см. с. 6!

Загружайте крупное и мелкое бельё вперемешку!

Закройте дверцу загрузочного люка. Следите за тем, чтобы бельё не оказалось между дверцей загрузочного люка и резиновым уплотнителем.

Дозирование моющего средства и средства по уходу

Дозировка моющего средства зависит от количества белья, степени загрязнения, жесткости воды (необходимую информацию можно получить, обратившись в предприятие водоснабжения вашего района) и указаний изготовителя. Налейте жидкое моющее средство в специальный дозатор и поместите в барабан.

i Разбавьте водой густой кондиционер или средство для предотвращения деформации белья. Это предотвращает закупоривание.

Выбор** и настройка программы

Программатор



i Информацию о дополнительных функциях и клавишах выбора опций см. в индивидуальных настройках на с. 5.

i Все клавиши являются высокочувствительными, для их активизации достаточно легкого прикосновения! При продолжительном прикосновении к клавишам выбора опций срабатывает автоматический просмотр опций настройки!

Нажатие клавиши
▷ (Старт/Пауза)

... (в зависимости от модели) или ... (для одного отжима, бельё остаётся в барабане один раз полоскается)

... (для программ):

... (для выполнения программы или её отмены)

i Программатор служит для включения и выключения машины, а также для выбора программы. Его можно поворачивать в обоих направлениях.

Стирка

Кювета для моющих средств с ячейками I, II, Ⓢ

Барабан

Панель управления

Дверца загрузочного люка



Крышка отсека для сервисного обслуживания

Стирка

Извлечение белья

Откройте дверцу загрузочного люка и извлеките бельё. Если выбрана функция ◁ (Без отжима = без окончательного отжима): установите программатор на ▷ (Слив) или выберите скорость отжима. Нажмите ▷ (Старт/Пауза).



- Удалите из белья посторонние предметы – опасность появления ржавчины.
- Оставьте открытой дверцу загрузочного люка и выдвиньте кювету для моющих средств, чтобы просушить машину.

Закрывание водопроводного крана

В моделях с системой Aqua-Stop не требуется → пояснения см. в инструкции по установке.

Выключение

Установите программатор на **Выкл.**

Окончание программы ...

... ▷ (Старт/Пауза) мигает и на дисплее появляется - 0 -.

Прерывание программы

- Для программ стирки при высокой температуре:
- Для охлаждения белья выберите: ▷ (Полоскание).
 - Нажмите клавишу ▷ (Старт/Пауза).
- Для программ стирки при низкой температуре:
- Выберите ◁ (Отжим) или ▷ (Слив).
 - Нажмите клавишу ▷ (Старт/Пауза).

Изменение программы ...

- ... если вы по ошибке выбрали не ту программу:
- Выберите нужную программу.
 - Нажмите клавишу ▷ (Старт/Пауза).

Индивидуальные настройки

Кнопки выбора опций

Перед началом программы и во время её выполнения можно менять скорость отжима и температуру. Результат зависит от этапа выполнения программы.

⌚ (Температура °C)

Отображаемую температуру стирки можно изменить. Для каждой программы существует ограничение по выбору максимальной температуры стирки.

⌚ (Время до окончания)

После выбора программы на дисплее отображается продолжительность её выполнения. Вы можете отложить начал запуска программы. Настройка времени до окончания производится с шагом в один час, макс. до 24 ч. Нажимайте клавишу ⌚ (Время до окончания) до тех пор, пока не появится нужное количество часов (h=час). Нажмите **▶** (Старт/Пауза).

⌚ (Скорость отжима, Об/мин)

Отображаемую скорость отжима можно изменить. Максимальная скорость отжима зависит от модели машины и установленной программы.

Дополнительные функции → см. также в обзоре программ, с. 7

☑ (Выбор пятен) Увеличение продолжительности стирки для более интенсивной очистки сильно загрязненного белья или для стирки при максимальной загрузке → см. в обзоре программ, с. 7.

⏴ (Предварительная стирка) Для сильно загрязненного ноского белья, например, из хлопка или льна. Предварительная стирка при 30 °C.

☑ (Лёгкое глажение) Специальная операция отжима с последующим разрыхлением белья. Щадящий окончательный отжим - остаточная влажность белья слегка повышена.

⊕ (Вода плюс) Увеличенный объем воды. Бережная стирка белья.

▶ (Старт/Пауза)

Для запуска и остановки программы.

Сигнал

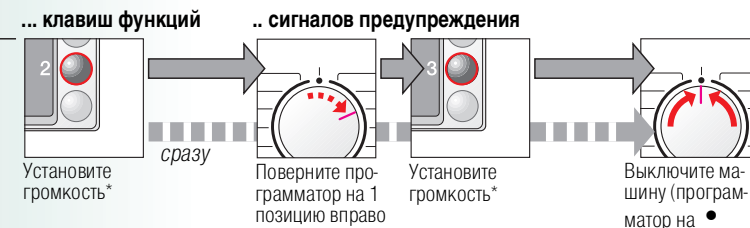
1. Запуск режима регулировки сигнала



2. Установка громкости для ...



* последовательно прикасаясь к указанной клавише



Важные указания



Берегите бельё и машину

- Проверяйте карманы.
- Удалите металлические предметы (канцелярские скрепки и т. п.).
- Деликатные ткани стирайте в сетке/мешке (чулки, тюль, бюстгалтеры на косточках).
- Застегните молнии, чехлы на кнопках.
- Вытряхните песок из карманов и отворотов.
- Снимите с занавесок кольца для крепления или поместите занавески в сетку/мешок.



Белье различной степени загрязнения

Новое бельё стирайте отдельно.	
Лёгкая степень загрязнения	Предварительная стирка не нужна.
Сильная степень загрязнения	По возможности выберите дополнительную функцию ☑ (Выбор пятен) Загрузите меньше белья; будет использована предварительная стирка. По возможности удаляйте пятна перед стиркой в машине. Выберите дополнительную функцию ☑ (Выбор пятен).



Замачивание

Загружайте бельё одного цвета.

Добавьте в ячейку II средство для замачивания/моющее средство согласно указаниям изготовителя. Установите программатор на **☑ Хлопок 30 °C** и нажмите **▶** (Старт/Пауза). Примерно через 10 минут нажмите **▶** (Старт/Пауза), чтобы остановить программу. По истечении необходимого времени замачивания снова нажмите клавишу **▶** (Старт/Пауза), чтобы продолжить выполнение программы, или выберите другую программу.



Подкрахмаливание

Кондиционер добавлять нельзя.

Подкрахмаливание с использованием жидкого крахмала возможно во всех программах стирки. Крахмал добавляется согласно указаниям изготовителя в ячейку для кондиционера ☑ (при необходимости сначала очистить).



Окрашивание/Отбеливание

Машина не рассчитана на окрашивание в промышленных количествах. Соли разъедают поверхности из нержавеющей стали! Применяйте краситель, соблюдая указания изготовителя! В стиральной машине **нельзя** отбеливать бельё!

Дополнительные функции; указания



Макс. Вид белья

Программы °C

Хлопок	* - 90 °C	Ноские текстильные изделия, не портящиеся от кипячения текстильные изделия из хлопка или льна	(Выбор пятен), (Предварительная стирка), (Лёгкое глажение), (Вода плюс)
Интенсивная	* - 60 °C		
Хлопок Эко	* - 60 °C	5 кг*	
Детская одежда	* - 60 °C		; для особенно чувствительной кожи, более длительная стирка при заданной температуре, повышенный расход воды, дополнительное полоскание
Супер быстрая 30'	* - 40 °C	3 кг	Короткая программа прим. на 30 минут, подходит для белья с легкой степенью загрязнения
Синтетика	* - 60 °C	2,5 кг	; Не требующие особого ухода текстильные изделия из хлопка, льна, синтетики или меланжевой ткани
Смешанное бельё	* - 40 °C		Текстильные изделия из хлопка или изделия, не требующие особого ухода
Джинсы	* - 40 °C		Тёмные изделия из хлопка и тканей, не требующих особого ухода
Шерсть/ Шёлк	* - 40 °C	2 кг	Особенно щадящая программа стирки во избежание усадки, с продольными перерывами (текстильные изделия остаются в растворе моющего средства)
Спортивная	* - 40 °C		Текстильные изделия из микрофибры
Тонкое бельё/ Шёлк	* - 30 °C		Для деликатного тонкого белья, например, из шёлка, сатина, синтетики или меланжевой ткани (например, гардины)
Супер быстрая 15'	* - 40 °C	1 кг	Не требующие особого ухода текстильные изделия из хлопка, льна, синтетики или меланжевой ткани

Дополнительные программы

i Продолжительность программ оптимально подходит для стирки слабо загрязнённых текстильных изделий. При стирке белья с более высокой степенью загрязнения выберите дополнительную функцию (Выбор пятен).

* При стирке с максимальной загрузкой всегда выбирайте дополнительную функцию (Выбор пятен).

В качестве короткой программы независимо от вида белья оптимально подходит программа Синтетика 40 °C с макс. скоростью отжима. При выборе программ без предварительной стирки моющее средство следует загружать в ячею II, а при выборе progr. с предварительной стиркой - в ячею I и II.

0311 / 9000530121



WLX204630E
WLX244630E

Robert Bosch Hausgeräte GmbH
Carl-Wery Str. 34
81739 München / Deutschland



Указания по технике безопасности

- Обязательно прочтите данную инструкцию по эксплуатации и подключению, а также все остальные инструкции, приложенные к стиральной машине, и действуйте в соответствии с приведенными в них указаниями.
- Сохраняйте всю документацию для дальнейшего использования.

Опасность поражения электрическим током!

- При извлечении вилки из розетки тяните только за вилку, а не за кабель.
- Не прикасайтесь к вилке влажными руками!

Опасно для жизни!

- Для отслуживших приборов:
- Выньте вилку из розетки.
 - Отрежьте сетевой кабель и удалите его вместе с вилкой.
 - Сломайте замок дверцы загрузочного люка. Тем самым вы предотвратите ситуацию, когда дети могут оказаться запёртыми внутри машины, подвергая свою жизнь опасности.

Опасность удушья!

- Держите упаковки, упаковочную пленку и другие части упаковки вдали от детей.

Опасность отравления!

- Храните моющие средства и средства по уходу в недоступном для детей месте.
- Наличие белья, предварительно обработанного чистящими средствами, содержащими растворители, например, пяновыводителями, промывочным бензином, после наполнения водой может привести к взрыву. Такое бельё следует до загрузки в машину тщательно прополоскать вручную.

Опасность взрыва!

- Дверца загрузочного люка может сильно нагреваться.
- Соблюдайте осторожность при сливе горячей мыльной воды.
- Нельзя залезать на стиральную машину.
- Не используйте открытую дверцу загрузочного люка в качестве опоры.
- Если барабан еще вращается, не пытайтесь просунуть руку внутрь него.
- Будьте осторожны при открывании кюветы для моющих средств во время стирки!

Опасность травмирования!

- Дверца загрузочного люка может сильно нагреваться.
- Соблюдайте осторожность при сливе горячей мыльной воды.
- Нельзя залезать на стиральную машину.
- Не используйте открытую дверцу загрузочного люка в качестве опоры.
- Если барабан еще вращается, не пытайтесь просунуть руку внутрь него.
- Будьте осторожны при открывании кюветы для моющих средств во время стирки!

Параметры расхода

Программа	Дополнительная функция	Загрузка	Электрический ток***	Вода***	Время выполнения программы***
Хлопок 40 °C**	(Выбор пятен)	5 кг	0,55 кВт*ч	50 л	2:10 ч
Хлопок Эко 60 °C*	(Выбор пятен)	5 кг	1,00 кВт*ч	44 л	3:01 ч
Хлопок 90 °C	(Выбор пятен)	5 кг	1,40 кВт*ч	59 л	2:10 ч
Синтетика 40 °C**	(Выбор пятен)	2,5 кг	0,45 кВт*ч	50 л	1:31 ч
Синтетика 40 °C** (также как короткая программа)	-	2,5 кг	0,45 кВт*ч	40 л	0:55 ч
Смешанное бельё 30 °C	-	2 кг	0,24 кВт*ч	30 л	0:44 ч
Тонкое бельё/ Шёлк 30 °C	-	2 кг	0,20 кВт*ч	36 л	0:30 ч
Шерсть/ Шёлк 30 °C	-	2 кг	0,20 кВт*ч	30 л	0:40 ч

* Настройка программы для проверки и маркировка об уровне потребления энергии согласно директиве 92/75/ЕЭС.

** Настройка программы для проверки в соответствии с действующим стандартом EN60456.

Указания по проведению сравнительной проверки: для тестирования проверочных программ следует стирать указанный объём загрузки с максимальной скоростью отжима.

В качестве короткой программы для стирки цветного белья следует выбирать программу Синтетика 40 °C с максимальной скоростью отжима.

*** Параметры расхода отклоняются от указанных значений в зависимости от напора воды, её жесткости и исходной температуры, а также от температуры в помещении, вида и количества белья и степени его загрязнения, от свойств используемого моющего средства, от перепадов напряжения в сети и выбранных дополнительных функций.

Уход



- **Опасность поражения электрическим током!**
Выньте вилку из розетки!
- **Опасность взрыва!** Не используйте растворители!

Перед первой стиркой

Не загружайте бельё! Откройте водопроводный кран, залейте прим. 1 литр воды и добавьте ½ мерного стакана моющего средства в ячейку II. Установите программатор на **Синтетика 60 °С** и нажмите на (**Старт/Пауза**). По окончании программы установите программатор на **Выкл.**

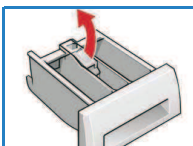
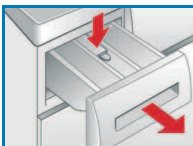
Корпус машины, панель управления

- Протрите мягкой и влажной тканью.
- Не используйте абразивные салфетки, губки и чистящие средства (средство для чистки стальных поверхностей).
- Тщательно удалите остатки моющего и чистящего средства.
- Чистка струей воды запрещается.

Очистите кювету для моющих средств ...

... при наличии в ней остатков моющего средства или кондиционера.

1. Выдвиньте, прижмите вставку вниз, полностью извлеките кювету.
2. Откиньте накладку вверх.
3. Очистите с помощью воды и вытрите насухо.
4. Закройте накладку и зафиксируйте ее (насадите цилиндр на направляющий штифт).
5. Задвиньте кювету для моющих средств.



Оставьте выдвинутой кювету для моющих средств, чтобы просушить ее.

Барабан

Оставьте открытой дверцу загрузочного люка для просушки барабана. При появлении пятен ржавчины используйте чистящее средство без хлора; не используйте для очистки металлическую губку.

Удаление накипи

В машине не должно быть белья!

Удаление накипи производится согласно указаниям изготовителя средств для удаления накипи, при правильной дозировке моющего средства не требуется.

Указания на дисплее

в зависимости от модели

F: 16	Правильно закройте дверцу загрузочного люка; возможно, защемилось бельё.
F: 17	Полностью откройте водопроводный кран, шланг для подачи воды согнут или пережат; очистите сетчатый фильтр → см. с. 10, давление воды слишком низкое.
F: 18	Засорен откачивающий насос; почистите откачивающий насос → см. с. 10. Засорился шланг для слива воды/канализационная труба; очистите шланг для слива воды через сифон → см. с. 10.
F: 21	Неисправность мотора. Обратитесь в Сервисную службу!
F: 23	Вода в поддоне, нарушена герметичность машины. Обратитесь в Сервисную службу!

Техническое обслуживание

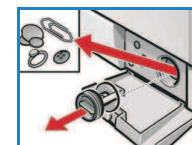
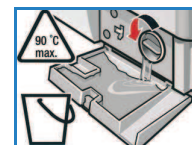
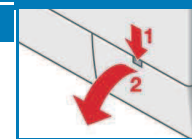


- **Опасность ошпаривания!** Дождитесь остывания раствора моющего средства!
- Закройте водопроводный кран!

Откачивающий насос

Установите программатор на **Выкл.**, выньте вилку из розетки.

1. Откройте и снимите крышку отсека для сервисного обслуживания.
2. Осторожно отвинчивайте крышку насоса, пока не начнёт выливаться вода. Когда защитная крышка наполовину наолнится, заверните крышку насоса и вылейте воду из защитной крышки. Повторяйте этот процесс, пока не сольется вся мыльная вода.
3. Осторожно отверните крышку насоса (остаточная вода!).
4. Очистите внутреннее пространство, резьбу крышки насоса и сам корпус насоса (крыльчатка насоса должна свободно вращаться).
5. Установите крышку насоса на место и заверните ее.
6. Установите крышку отсека для сервисного обслуживания на место.



Чтобы избежать перерасхода моющего средства при следующей стирке: залейте 1 литр воды в ячейку II и запустите программу **Слив**.

Шланг для слива воды через сифон

Установите программатор на **Выкл.**, выньте вилку из розетки.

1. Ослабьте хомут для шланга, осторожно выньте сливной шланг (там может остаться вода).
2. Очистите сливной шланг и место его подсоединения к сифону.
3. Снова установите сливной шланг и закрепите место подсоединения шланга к сифону хомутом.



Сетчатый фильтр в подводе воды

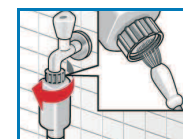


Опасность поражения электрическим током!

Не погружайте защитное устройство Aqua-Stop в воду (в это устройство встроено электромагнитный клапан).

Уменьшите давление воды в подводящем шланге:

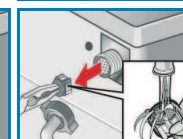
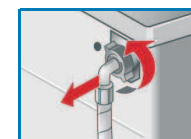
1. Закройте водопроводный кран!
2. Выберите любую программу (кроме **Отжим**/ **Слив**).
3. Нажмите (**Старт/Пауза**), прогоните программу в течение прим. 40 секунд.
4. Установите программатор на **Выкл.**, выньте вилку из розетки. Промойте сетчатый фильтр:
В зависимости от модели:
5. отсоедините шланг от водопроводного крана. Очистите фильтр небольшой щеткой.



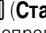

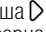
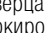

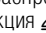
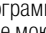
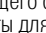

и/или для стандартных моделей и моделей с системой Aqua-Secure:

отсоедините шланг от задней стенки машины, извлеките фильтр щипцами и очистите.

6. Подсоедините шланг и проверьте герметичность соединения.



Что делать, если ...

● Выливается вода.	<ul style="list-style-type: none"> – Правильно закрепите или замените сливной шланг. – Подтяните винтовое соединение шланга для подачи воды.
● Не поступает вода. Моющее средство не смывается.	<ul style="list-style-type: none"> – Не нажата  (Старт/Пауза)? – Открыт ли водопроводный кран? – Возможно, засорился сетчатый фильтр? Почистите фильтр → см. с. 10. – Согнут или пережат шланг для подачи воды?
● Дверца загрузочного люка не открывается.	<ul style="list-style-type: none"> – Включена функция защиты. Прерывание программы? → см. с. 4. – Выбрана программа  (Без отжима = без окончательного отжима)? → см. с. 3, 4. – Открыть можно только с помощью аварийной разблокировки? → см. с. 9.
● Программа не запускается.	<ul style="list-style-type: none"> – Нажата клавиша  (Старт/Пауза) или  (Время до окончания)? – Закрыта ли дверца загрузочного люка? – Включена блокировка для защиты детей? Деактивируйте ее → см. с. 5.
● Раствор моющего средства не сливается.	<ul style="list-style-type: none"> – Выбрана программа  (Без отжима = без окончательного отжима)? → см. с. 3, 4. – Очистите откачивающий насос → см. с. 10. – Прочистите канализационную трубу и/или сливной шланг.
● В барабане не видно воды.	<ul style="list-style-type: none"> – Это не является неисправностью – уровень воды ниже, чем можно увидеть.
● Результат отжима неудовлетворительный.	<ul style="list-style-type: none"> – Равномерно распределите в барабане мелкое и крупное бельё. – Выбрана функция  (Лёгкое глажение)? → см. с. 5. – Установлено слишком низкое число оборотов? → см. с. 5.
● Многократное начало отжима.	<ul style="list-style-type: none"> – Это не является неисправностью – система контроля дисбаланса равномерно распределяет бельё.
● Остаточная вода в ячейке для средств по уходу.	<ul style="list-style-type: none"> – Это не является неисправностью – эффективность действия средства по уходу не изменяется. – При необходимости очистите вставку → см. с. 9.
● Неприятный запах в машине.	<ul style="list-style-type: none"> – Запустите программу  Хлопок 90 °C без белья. Используйте универсальное моющее средство.
● Мигает индикатор состояния  . Зафиксировано передозирование моющего средства.	<ul style="list-style-type: none"> – Избыток моющего средства? – Если из кюветы для моющих средств выступает пена: смешайте 1 столовую ложку кондиционера с ½ литра воды и добавьте в ячейку II (<i>Не подходит для стирки верхней одежды и пуховиков!</i>). – Во время следующей стирки используйте меньше моющего средства.
● Сильные шумы, вибрация и перемещение машины при отжиме.	<ul style="list-style-type: none"> – Опоры машины зафиксированы? Зафиксируйте опоры машины → см. Инструкцию по установке. – Сняты ли транспортировочные фиксаторы? Снимите транспортировочные фиксаторы → см. Инструкцию по установке.
● Дисплей/индикаторы не функционируют во время работы.	<ul style="list-style-type: none"> – Сбой в подаче электропитания? – Сработал предохранитель? Включите/замените предохранитель. – В случае повторного возникновения неисправности вызовите специалиста Сервисной службы.
● Программа выполняется дольше, чем обычно.	<ul style="list-style-type: none"> – Это не является неисправностью – многократно распределяя бельё внутри барабана, система контроля компенсирует дисбаланс. – Это не является неисправностью – активна система контроля пенообразования – включается дополнительный цикл полоскания.
● Остатки моющего средства на белье.	<ul style="list-style-type: none"> – Некоторые моющие средства, не содержащие фосфатов, выделяют нерастворимый в воде осадок. – Выберите режим  Полоскание или после стирки вычистите бельё щёткой.

Если вы не можете самостоятельно устранить неисправность (выключив и еще раз включив машину), или если машина требует ремонта:

- Установите программатор на **Выкл** и выньте вилку из розетки.
- Закройте водопроводный кран и вызовите специалиста Сервисной службы → см. Инструкцию по установке.



Стиральная машина

 **BOSCH**

ru Инструкция по эксплуатации



Указания по технике безопасности

- Стиральная машина очень тяжёлая — поднимайте её осторожно.
- **Внимание:** замёрзшие шланги могут разорваться/потрескаться. Не устанавливайте стиральную машину на открытом воздухе или в местах, где существует угроза заморозания.
- Не приподнимайте машину за выступающие части (например, дверцу загрузочного люка) — это может привести к её повреждению.
- Помимо приведённых здесь указаний могут действовать особые предписания служб энергоснабжения и водного хозяйства.
- В случае возникновения сомнений вызовите для подключения специалиста.
- Прокладывайте шланги и провода таким образом, чтобы о них никто не спотыкался.

Экологичная утилизация



- При утилизации упаковки соблюдайте правила экологической безопасности.
- Данный прибор имеет отметку о соответствии европейским нормам 2002/96/EG для электрических и электронных приборов (waste electrical and electronic equipment — WEEE). Данные нормы определяют действующие на территории Евросоюза правила возврата и утилизации старой бытовой техники.

Поверхность для установки стиральной машины

- Устойчивость имеет большое значение, иначе машина будет «гулять» во время работы!
- Поверхность для установки должна быть ровной и устойчивой.
- Пол с мягким покрытием или из мягкого материала не подходит для установки.



Установка на цоколь

- Ножки машины **обязательно** закрепите кронштейнами*.
- * № для заказа WMZ 2200, WX 9756



Установка на деревянном балочном перекрытии

- По возможности установите стиральную машину в углу.
- Прикрутите водостойкий деревянный настил (толщиной не менее 30 мм) к полу.
- Ножки машины **обязательно** закрепите кронштейнами*.
- * № для заказа см. выше

Встраивание прибора



Встраивание прибора должно осуществляться до подключения к электросети.



Встраивание в кухонную мебель

- Ширина ниши должна быть мин. 60 см.
- Стиральную машину следует устанавливать только под сплошной столешницей, надёжно соединённой с соседними шкафами.



Встраивание под рабочую панель

Опасность поражения электрическим током!

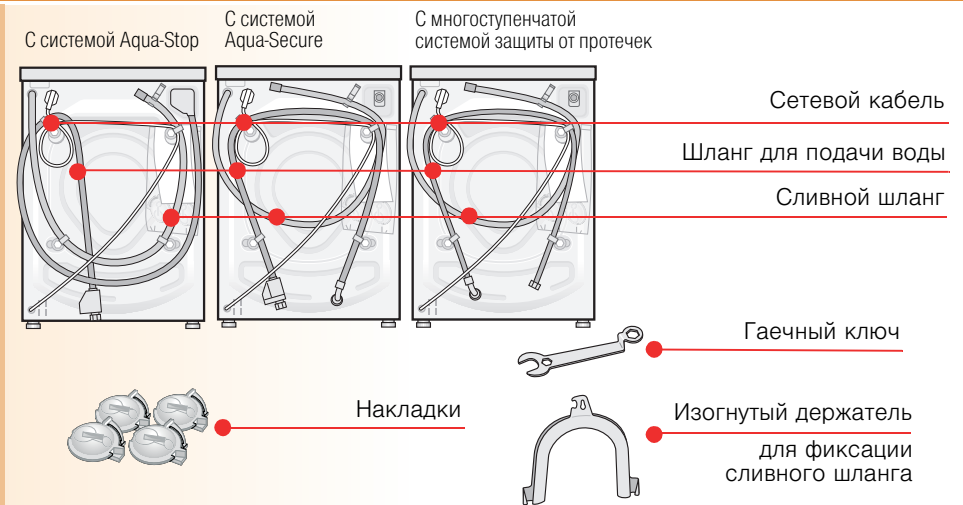
- В качестве крышки используйте **только** специальную жестяную панель*. Устанавливать её должен специалист.
- * № для заказа WMZ 2410, WZ 10170



- Ширина ниши должна быть мин. 60 см.

Исполнение и объём поставки в зависимости от модели

Присутствие влаги в барабане связано с проведением последней проверки машины на заводе-изготовителе.



В зависимости от условий подключения дополнительно может потребоваться

- 1 хомут для шланга Ø 24-40 мм (имеются в продаже в специализированных магазинах), для подключения к сифону → см. с. 4, «Подключение воды».

Необходимый инструмент

- Уровень для выравнивания.
- Ключ на 13 для отворачивания транспортных креплений → с. 3 и на 17: для выравнивания опор → с. 5.

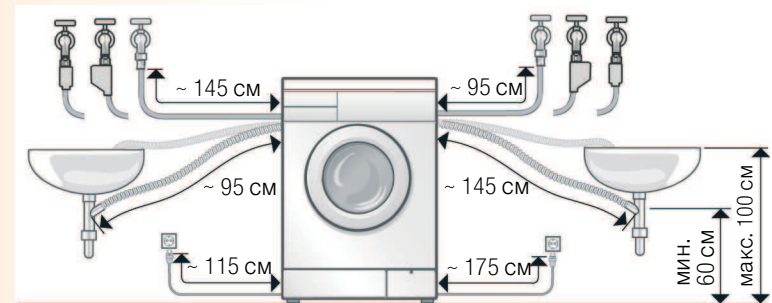
Длины шлангов и проводов в зависимости от модели



Левостороннее подключение

или

Правостороннее подключение



В специализированном магазине или сервисной службе можно приобрести

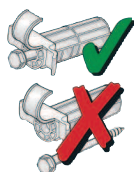
- удлинитель шланга системы защиты от протечек воды Aqua-Stop или шланга для подачи холодной воды (ок. 2,50 м), № для заказа WMZ 2380, WZ 10130, и

- более длинный шланг для подачи воды (ок. 2,20 м) для моделей с многоступенчатой системой защиты от протечек.

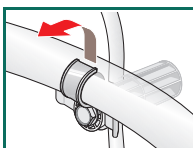
Удаление транспортных креплений



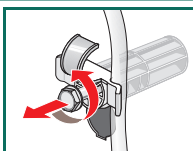
- Перед первым включением обязательно удалите все 4 транспортных крепления. Сохраните их.
- В случае перевозки машины обязательно установите транспортные крепления на место — это предотвратит возможные повреждения стиральной машины → см. с. 6.
- Вверните винты во втулки и сохраните их вместе.



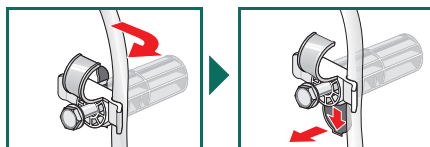
1. Извлеките шланги из держателей (зависит от модели).



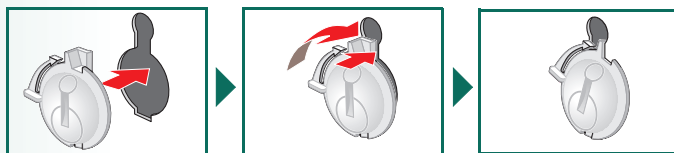
2. Ослабьте 4 болта транспортных креплений, так чтобы болты свободно вращались во втулках.



3. Извлеките из держателей сетевой кабель и полностью снимите 4 транспортировочных фиксатора.



4. Установите накладки.



Подключение воды в зависимости от модели



- **Опасность поражения электрическим током!** Не погружайте защитное устройство Aqua-Stop в воду (в это устройство встроен электромагнитный клапан).
- Во избежание утечки воды и нанесения ущерба имуществу обязательно следуйте указаниям, приведённым в этой главе!
- **Внимание:** для эксплуатации стиральной машины используйте только холодную водопроводную воду.
- Не подключайте машину к смесителю водонагревателя низкого давления.
- Используйте только шланг для подачи воды, входящий в комплект поставки или приобретённый в специализированном магазине!
- В случае возникновения сомнений вызовите для подключения специалиста.



Подача воды

Шланг для подачи воды:

Внимание: запрещается сгибать, сдавливать, каким-либо образом изменять или перерезать шланг (иначе герметичность шланга не будет гарантирована).

Оптимальное давление воды в водопроводе: 100-1000 кПа (1-10 бар)

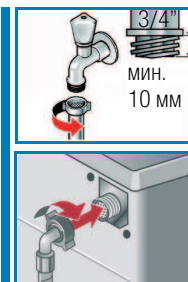
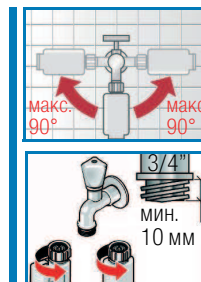
- Из открытого водопроводного крана должно вытекать мин. 8 л/мин.
- При более высоком давлении воды необходимо поставить редукционный клапан.

Модель: С системой Aqua-Stop и Aqua-Secure

Стандартные модели

1. Подсоедините шланг для подачи воды к водопроводному крану.

Внимание: резьбовые соединения затягивайте только вручную.



2. Полностью откройте водопроводный кран и проверьте герметичность мест соединения.

Внимание: резьбовые соединения находятся под давлением воды.



Слив воды

Шланг для слива воды:

Внимание: запрещается сгибать и вытягивать шланг.

Разница между высотой поверхности, на которой установлена машина, и высотой слива:

мин. 60 см — макс. 100 см

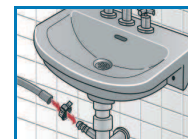
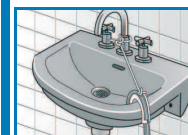
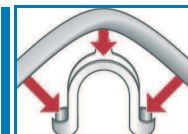
Слив в раковину

Внимание: следите за тем, чтобы сливной шланг внезапно не отсоединился.


Внимание: сток раковины не должен быть закрыт. Во время слива проверьте, достаточно ли быстро вытекает вода. Свободный конец сливного шланга не должен быть погружён в сливающую воду. Существует опасность, что вода пойдёт обратно в машину!

Слив в сифон:

Внимание: место подсоединения шланга к сифону необходимо закрепить хомутом Ø 24-40 мм (продаются в специализированных магазинах).

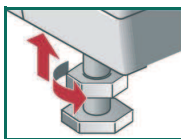
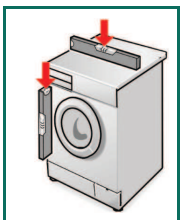
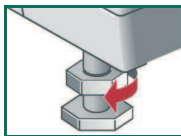


Выравнивание


 Если стиральная машина установлена не горизонтально, это может стать причиной возникновения сильного шума, вибраций и перемещения машины!

Выровняйте стиральную машину с помощью уровня

1. Ослабьте контргайку гаечным ключом, поворачивая её по часовой стрелке.
2. Отрегулируйте высоту, поворачивая опоры машины.
Внимание: все опоры машины должны неподвижно стоять на полу. Стиральная машина не должна шататься! Проверьте горизонтальность установки машины с помощью уровня и при необходимости произведите выравнивание.
3. Затяните контргайки таким образом, чтобы они плотно прилегали к корпусу машины. Опору при этом необходимо удерживать и не изменять её высоту.
Внимание: контргайки всех четырёх опор должны быть туго затянуты!



Подключение к электросети

- Стиральная машина должна подключаться только к сети переменного тока через установленную надлежащим образом розетку с заземляющим контактом.
- Напряжение сети должно соответствовать значению напряжения, указанному на заводской табличке стиральной машины.
- Общая потребляемая мощность, а также расчётный ток предохранителей указаны на заводской табличке машины.
- Убедитесь, что:
 - вилка и розетка подходят друг к другу;
 - поперечное сечение кабеля является достаточным;
 - заземляющее устройство установлено надлежащим образом.
- Замена электрического кабеля (в случае необходимости) должна производиться только электриком. Запасной электрический кабель можно приобрести через сервисную службу.
- Не используйте тройники, разветвители и/или удлинители.
- Если используется автомат защитного отключения по току утечки, то это должен быть прибор со следующим знаком: . Только наличие этого знака гарантирует соответствие действующим в настоящее время предписаниям.
- Вилка сетевого кабеля:
 - не подключайте вилку к сети и не вынимайте её из розетки мокрыми руками;
 - вынимая вилку из розетки, не тяните за кабель;
 - не вынимайте вилку из розетки во время работы машины.



Изготовитель → Инструкция по эксплуатации

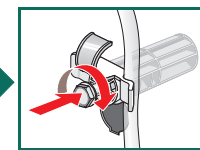
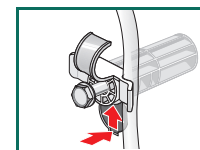
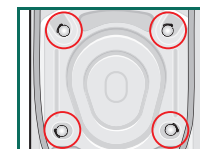
Транспортировка, например, при переезде

1. Перед транспортировкой стиральной машины:

1. Закройте водопроводный кран.
2. Слейте остатки мыльной воды → Инструкция по эксплуатации; Техническое обслуживание — Откачивающий насос.
3. Сбросьте давление воды в шланге для подачи воды → Инструкция по эксплуатации; Техническое обслуживание — Сетчатый фильтр в шланге для подачи воды.
4. Отсоедините машину от электросети.
5. Снимите шланги.

2. Установка транспортных креплений:

1. Снимите наклейки.
2. Установите 4 транспортировочных фиксатора. Закрепите сетевой кабель в держателях. Затяните болты транспортировочных фиксаторов.



После транспортировки обязательно удалите транспортные крепления! → с. 3.



Чтобы избежать перерасхода моющего средства при следующей стирке, залейте 1 литр воды в ячейку II и запустите программу **Слив**.

Технические характеристики

- **Размеры (ширина x глубина x высота)** 59,5 x 44 x 84,7 см
- **Масса** 65 кг
- **Подключение к электросети** Номинальное напряжение 220-240 В, 50 Гц
Номинальный ток 10 А
Номинальная мощность 2300 Вт
- **Давление воды** 100-1000 кПа (1-10 бар)

Дополнительно к праву на гарантийное обслуживание, которое приобретается согласно договору о покупке и по нашей гарантии на машину, покупатель должен иметь в виду следующее:

1. Если пользователь понёс ущерб в результате затопления из-за неисправности системы Aqua-Stop, фирма обязуется его возместить.
2. Данная гарантия действительна в течение всего срока службы машины.
3. Условием выполнения гарантийных обязательств являются квалифицированная установка и подключение прибора с системой Aqua-Stop в соответствии с указаниями настоящего руководства, а также использование надлежащего удлинителя для шланга системы защиты Aqua-Stop (оригинальная принадлежность). Действие гарантии не распространяется на повреждённые шланги и арматуру, расположенные между водопроводным краном и системой Aqua-Stop.
4. Машины, оснащённые системой Aqua-Stop, не требуют постоянного присмотра во время работы; также нет необходимости закрывать водопроводный кран по окончании работы. Только лишь в случае вашего длительного отсутствия, например, на время отпуска, водопроводный кран необходимо закрыть.

Сервисная служба

Если устранить неполадку самостоятельно не удалось → Инструкция по эксплуатации: Что делать, если... с. 11 — обратитесь в нашу сервисную службу. Мы всегда сможем найти подходящее решение проблемы, так что вызов мастера на дом, возможно, не понадобится.

Адрес ближайшей сервисной службы см. здесь или в перечне сервисных служб (зависит от модели).

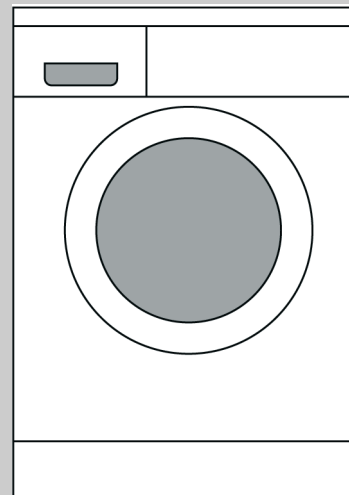
При вызове специалиста сервисной службы всегда указывайте номер изделия (E-Nr.) и заводской номер (FD) вашего прибора.

E-Nr. _____ FD _____

Номер изделия Заводской номер

Эти данные указаны:
с внутренней стороны дверцы загрузочного люка* / на открытой крышке отсека для сервисного обслуживания* и на задней стороне стиральной машины.
*в зависимости от модели

Доверяйте производителю. Обращайтесь к нам. Тогда вы можете быть уверены, что ремонт будет произведён грамотными специалистами и с использованием фирменных запасных частей.



Стиральная машина

Инструкция по установке

ru

Содержание

Страница

■	Указания по технике безопасности	1
■	Экологичная утилизация	1
■	Поверхность для установки стиральной машины	1
■	Встраивание прибора	1
■	Исполнение и объём поставки	2
■	Длины шлангов и проводов	2
■	Удаление транспортных креплений	3
■	Подключение воды	4
■	Выравнивание	5
■	Подключение к сети электроснабжения	5
■	Транспортировка	6
■	Технические характеристики	6
■	Гарантия на систему Aqua-Stop	7
■	Сервисная служба	7



Ввод стиральной машины в эксплуатацию выполняйте только после прочтения данной инструкции!
Следуйте указаниям отдельной инструкции по эксплуатации.
Сохраняйте всю документацию для дальнейшего использования или для передачи новому владельцу бытовой техники.