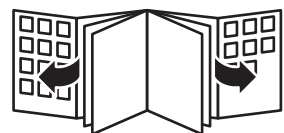


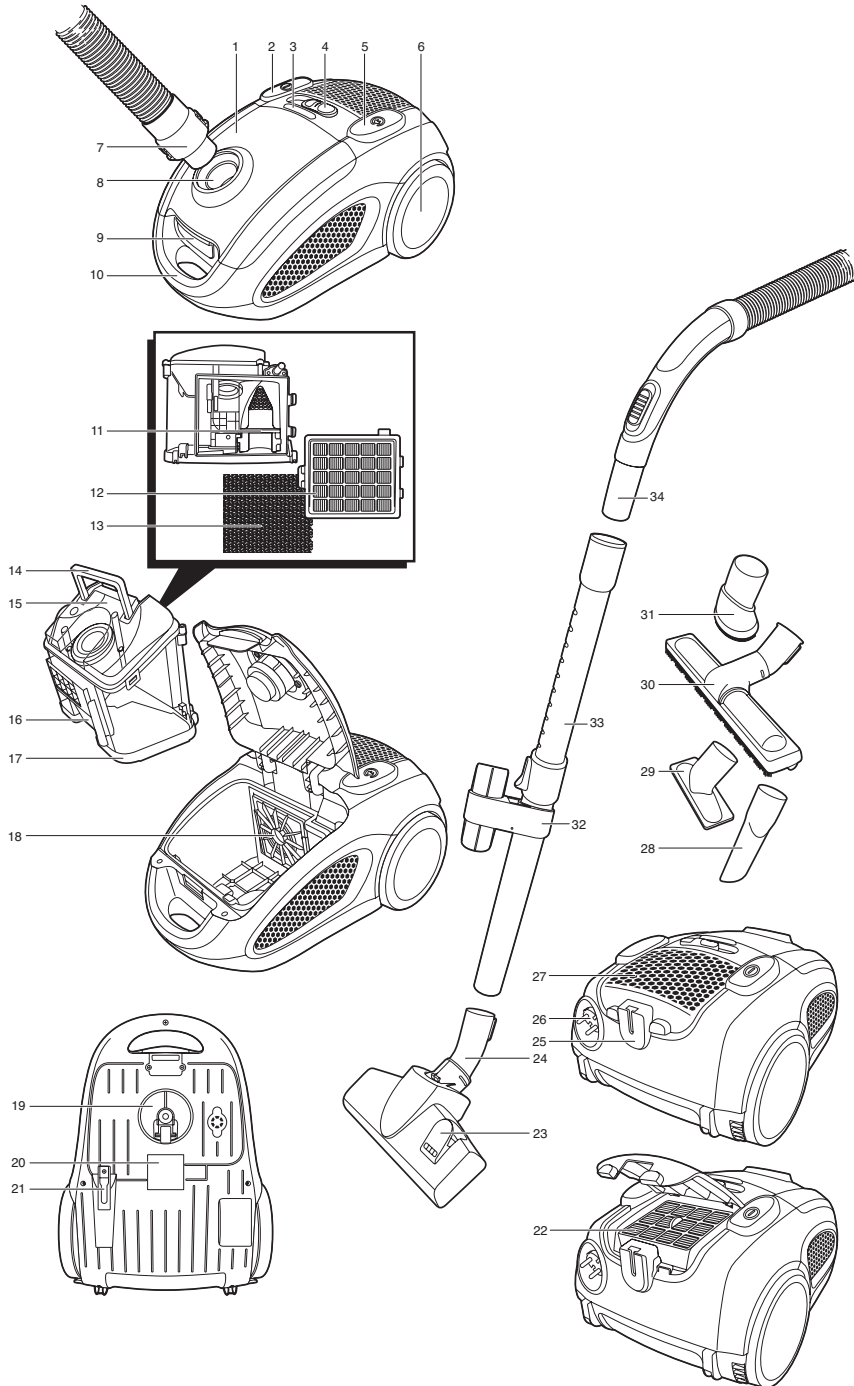
Register your product and get support at  
[www.philips.com/welcome](http://www.philips.com/welcome)

FC8149-FC8140



**PHILIPS**





<b>ENGLISH</b>	<b>6</b>
<b>БЪЛГАРСКИ</b>	<b>12</b>
<b>ČEŠTINA</b>	<b>18</b>
<b>EESTI</b>	<b>24</b>
<b>HRVATSKI</b>	<b>30</b>
<b>MAGYAR</b>	<b>35</b>
<b>ҚАЗАҚША</b>	<b>41</b>
<b>LIETUVIŠKAI</b>	<b>47</b>
<b>LATVIEŠU</b>	<b>52</b>
<b>POLSKI</b>	<b>58</b>
<b>ROMÂNĂ</b>	<b>64</b>
<b>РУССКИЙ</b>	<b>70</b>
<b>SLOVENSKY</b>	<b>76</b>
<b>SLOVENŠČINA</b>	<b>82</b>
<b>SRPSKI</b>	<b>87</b>
<b>УКРАЇНСЬКА</b>	<b>93</b>

**Введение**

Поздравляем с покупкой продукции Philips! Для получения полной поддержки, оказываемой компанией Philips, зарегистрируйте прибор на веб-сайте [www.philips.com/welcome](http://www.philips.com/welcome).

**Общее описание (Рис. 1)**

- 1 Колпачок
- 2 Кнопка питания
- 3 Индикатор заполнения пылесборника
- 4 Электронный регулятор мощности всасывания
- 5 Кнопка для сматывания шнура
- 6 Заднее колесо
- 7 Разъем шланга
- 8 Отверстие для подсоединения шланга
- 9 Кнопка открывания крышки
- 10 Ручка
- 11 Конусообразный фильтр
- 12 Фильтр пылесборника HEPA
- 13 Губчатый фильтр
- 14 Ручка извлечения пылесборника
- 15 Пылесборник
- 16 Фиксатор крышки
- 17 Нижняя крышка пылесборника
- 18 Фильтр защиты электродвигателя
- 19 Шарнирное колесико
- 20 Заводская бирка
- 21 Отделения для хранения
- 22 Выходной фильтр HEPA
- 23 Кулисный переключатель режима чистки ковра/твёрдого пола
- 24 Комбинированная насадка
- 25 Ячейка для закрепления трубки
- 26 Сетевой шнур с вилкой
- 27 Решетка фильтра выходящего воздуха
- 28 Щелевая насадка
- 29 Маленькая насадка
- 30 Насадка для твердых покрытий (только для некоторых моделей)
- 31 Маленькая щетка
- 32 Зажим для насадок
- 33 Телескопическая трубка
- 34 Шланг с рукояткой и регулятором мощности всасывания

**Важно!**

Перед началом эксплуатации прибора внимательно ознакомьтесь с настоящим руководством и сохраните его для дальнейшего использования в качестве справочного материала.

**Опасно!**

- Запрещается убирать пылесосом воду или другие жидкости. Запрещается применять пылесос для уборки огнеопасных веществ, а также неостывшего пепла.

**Предупреждение**

- Перед подключением прибора убедитесь, что указанное на нем номинальное напряжение соответствует напряжению местной электросети.
- Не пользуйтесь прибором, если сетевой шнур, сетевая вилка или сам прибор повреждены.

- В случае повреждения сетевого шнура его необходимо заменить. Чтобы обеспечить безопасную эксплуатацию прибора, заменяйте шнур только в авторизованном сервисном центре Philips.
- Данный прибор не предназначен для использования лицами (включая детей) с ограниченными возможностями сенсорной системы или ограниченными умственными или физическими способностями, а также лицами с недостаточным опытом и знаниями, кроме как под контролем и руководством лиц, ответственных за их безопасность.
- Не позволяйте детям играть с прибором.
- Не прикладывайте шланг, трубку или насадки, подсоединенные к включенному пылесосу, к глазам, ушам или ко рту.

**Внимание!**

- Не выполняйте захват пылесосом крупных предметов, поскольку это может воспрепятствовать прохождению воздуха в трубке или шланге.
- Во время уборки пылесосом пепла, мелкого песка, извести, цементной пыли и подобных веществ поры фильтров пылесборника и фильтра защиты электродвигателя могут засориться. При заметном снижении мощности всасывания очистите фильтры пылесборника и фильтр защиты электродвигателя.
- Перед очисткой пылесборника и фильтров обязательно отключайте прибор от электросети.
- Запрещается пользоваться пылесосом без фильтра защиты двигателя. Это может привести к повреждению двигателя и сокращению срока службы прибора.
- Используйте только конусообразный фильтр Philips, входящий в комплект поставки.
- Уровень шума: Lc = 82 дБ (А)

**Электромагнитные поля (ЭМП)**

Данный прибор Philips соответствует всем стандартам в отношении электромагнитных полей (ЭМП). В соответствии с современными научными данными при правильном обращении согласно инструкциям, приведенным в руководстве пользователя, применение прибора безопасно.

**Подготовка устройства к работе**

**Шланг**

- 1** Чтобы подсоединить шланг, плотно вставьте его в корпус пылесоса (должен прозвучать щелчок) (Рис. 2).
- 2** Для отсоединения шланга нажмите на кнопки отсоединения (1) и вытащите разъем шланга из паза (2). (Рис. 3)

**Телескопическая трубка**

- 1** Чтобы присоединить трубку к рукоятке шланга, вставьте узкую секцию в более широкую и немного поверните ее (Рис. 4).
  - Для отсоединения трубки потяните за нее, одновременно немного поворачивая.
- 2** Выберите наиболее комфортную длину телескопической трубки. Сдвиньте переключатель вперед и надавите на нижнюю часть трубки или потяните ее вверх (Рис. 5).

**Комбинированная насадка**

Комбинированная насадка может использоваться для уборки ковров (с убранной внутри узкой щеткой) или твердых полов (с выдвинутой узкой щеткой).

## 72 РУССКИЙ

- При уборке твердых полов нажмите ногой на кулисный переключатель, расположенный на верхней части комбинированной насадки, чтобы выдвинуть из корпуса насадки узкую щетку. (Рис. 6)
- При уборке ковров нажмите на кулисный переключатель, чтобы убрать узкую щетку в корпус комбинированной насадки. (Рис. 7)

### **Насадка для твердых покрытий (только для некоторых моделей)**

- Насадка для твердых покрытий предназначена для бережной очистки твердых напольных покрытий (Рис. 8).

### **Зажим для насадок**

Зажим для насадок позволяет хранить сразу 2 насадки.

- 1** Вставьте насадки в зажим и немного поверните для фиксации (Рис. 9).

### **Щелевая насадка, маленькая насадка и насадка-щетка**

- 1** Подсоедините щелевую насадку, маленькую насадку или щетку к рукоятке шланга или к трубке. Для этого вставьте насадку в рукоятку или трубку, слегка повернув ее. (Рис. 10)
- Для уборки в узких углах и труднодоступных местах пользуйтесь щелевой насадкой.
  - Для уборки небольших участков, например сидений стульев или диванов, используйте маленькую насадку.
  - Для очистки компьютеров, книжных полок и пр. используйте маленькую щетку.

## **Эксплуатация прибора**

### **Порядок работы**

- Пылесос можно переносить за ручку, расположенную в передней части прибора (Рис. 11).

- 1** Вытяните сетевой шнур из пылесоса и вставьте сетевую вилку в розетку электросети.

- 2** Включите прибор, нажав ногой кнопку включения/выключения на верхней панели. (Рис. 12)

- При необходимости ненадолго прервать уборку вставьте ребро насадки в специальную ячейку, установив трубку в удобное положение (Рис. 13).

### **Регулировка мощности всасывания**

Мощность всасывания можно регулировать с помощью:

- регулятора мощности всасывания на рукоятке; (Рис. 14)
- электронного регулятора силы всасывания на пылесосе (Рис. 15).

### **Очистка и уход**

Перед очисткой любых частей прибора обязательно выключайте прибор и отсоединяйте его от электросети.

Ни одну из частей прибора нельзя мыть в посудомоечной машине. При необходимости протрите части прибора влажной тканью.

- 1** Протрите прибор влажной тканью.

### **Очистка пылесборника**

Для поддержания оптимальной работы пылесоса очищайте пылесборник и конусообразный фильтр, после того как изменится цвет индикатора заполнения пылесборника.

- 1** Отсоедините шланг от устройства.
- 2** Откройте крышку (Рис. 16).

- 3** Извлеките пылесборник из прибора за ручку (Рис. 17).
- 4** Держа пылесборник над мусорным ведром, нажмите на фиксатор крышки (1) и откройте нижнюю крышку пылесборника (2). (Рис. 18)
- 5** Вытряхните мусор из пылесборника в мусорное ведро (Рис. 19).
- 6** Чтобы снять конусообразный фильтр, поверните его против часовой стрелки по направлению, указанному стрелкой, и извлеките его из пылесборника. (Рис. 20)
- 7** Для очистки конусообразного фильтра встряхните его над мусорным ведром (Рис. 21).
- 8** Установите конусообразный фильтр в пылесборник, поверните по часовой стрелке по направлению, указанному стрелкой (должен прозвучать щелчок) (Рис. 22).
- 9** Закройте нижнюю крышку пылесборника с помощью фиксатора (должен прозвучать щелчок) (Рис. 23).
- 10** Установите пылесборник на место в прибор (Рис. 24).
- 11** Закройте крышку (должен прозвучать щелчок) (Рис. 25).

*Примечание: Если пылесборник не установлен, крышку закрыть нельзя.*

### **Очистка фильтров HEPA**

Для поддержания оптимальной работы устройства фильтры HEPA необходимо очищать каждый раз после очистки пылесборника.

#### **Фильтр пылесборника HEPA и губчатый фильтр**

- 1** Извлеките пылесборник из прибора за ручку.
- 2** Откройте фиксатор фильтра пылесборника HEPA. (Рис. 26)
  - Фильтр извлекается из держателей с помощью пружинной фиксирующей кнопки на пылесборнике.
- 3** Сполосните гофрированную сторону фильтра пылесборника HEPA под слабой струей горячей воды.
  - Держите фильтр гофрированной стороной вверх, так чтобы струя воды была паралельна складкам. Держите фильтр под таким углом, чтобы вода вымывала грязь из складок (Рис. 27).
  - Поверните фильтр на 180° так, чтобы вода стекала по складкам в противоположном направлении (Рис. 28).
  - Продолжайте этот процесс до полной очистки фильтра.

Запрещается чистить фильтр выходящего воздуха HEPA щеткой (Рис. 29).

*Примечание: Очистка не возвращает фильтру первоначальный цвет, но возвращает мощность фильтрации.*

- 4** Извлеките губчатый фильтр, промойте его под струей воды.
- 5** Осторожно стряхните воду с поверхности фильтра пылесборника HEPA. Перед тем как установить фильтр пылесборника HEPA и губчатый фильтр обратно в пылесос, дайте им полностью высохнуть.
- 6** Установите губчатый фильтр обратно в пылесборник.
- 7** Чтобы установить фильтр обратно в пылесборник, нажмите на большой выступ на пружинной фиксирующей кнопке, вставьте маленькие выступы в петли (1) и нажмите фиксатор до щелчка (2). (Рис. 30)



### Фильтр выходящего воздуха HEPA

- 1 Чтобы открыть решетку фильтра выходящего воздуха HEPA, сожмите язычки, потяните решетку вверх и снимите ее с прибора (Рис. 31).
- 2 Извлеките фильтр выходящего воздуха HEPA.
- 3 Сполосните гофрированную сторону фильтра выходящего воздуха HEPA под слабой струей горячей воды, как описано выше в пунктах 3 и 5 раздела “Фильтр пылесборника HEPA и губчатый фильтр”.
- 4 Помесите сухой фильтр выходящего воздуха HEPA обратно в прибор.
- 5 Чтобы закрыть решетку фильтра выходящего воздуха HEPA, совместите выступы на верхней части решетки с отверстиями на приборе (1). Нажмите на выступы таким образом, чтобы решетка встала на место со щелчком (2) (Рис. 32).

### Очистка фильтра защиты электродвигателя

Для поддержания оптимальной работы прибора очищайте фильтр защиты электродвигателя не реже 1 раза в год.

- 1 Извлеките пылесборник из прибора за ручку.
- 2 Извлеките держатель фильтра с фильтром защиты электродвигателя из прибора. (Рис. 33)
- 3 Снимите фильтр защиты электродвигателя с держателя. Потрясите фильтр над мусорным ведром.
- 4 Установите фильтр в держатель и вставьте держатель в прибор.
- 5 Установите пылесборник на место в прибор.

## Запчасти

### Замена фильтров

Перед заменой фильтров обязательно отключите прибор от электросети.

Фильтры HEPA следует менять раз в полгода.

#### Фильтры HEPA

- Инструкции по замене фильтров см. в разделе “Очистка фильтров HEPA” в главе “Очистка”.

#### Заказ фильтров и других запчастей

- Фильтры выходящего воздуха HEPA можно заказать по номеру FC8070.
- Фильтры пылесборника (фильтры HEPA и губчатые фильтры) можно заказать по номеру FC8071.

## Хранение

- 1 Выключите прибор и отсоедините сетевой шнур от розетки электросети.
- 2 Чтобы смотать сетевой шнур, нажмите на кнопку сматывания шнура (Рис. 34).
- 3 Установите пылесос в вертикальное положение. Для закрепления насадки на приборе вставьте ребро насадки в паз.

*Примечание: Для устойчивого положения телескопической трубки во время хранения выберите минимальную длину трубки.*

### Защита окружающей среды

- После окончания срока службы не выбрасывайте прибор вместе с бытовыми отходами. Передайте его в специализированный пункт для дальнейшей утилизации. Этим вы поможете защитить окружающую среду (Рис. 35).

### Гарантия и обслуживание

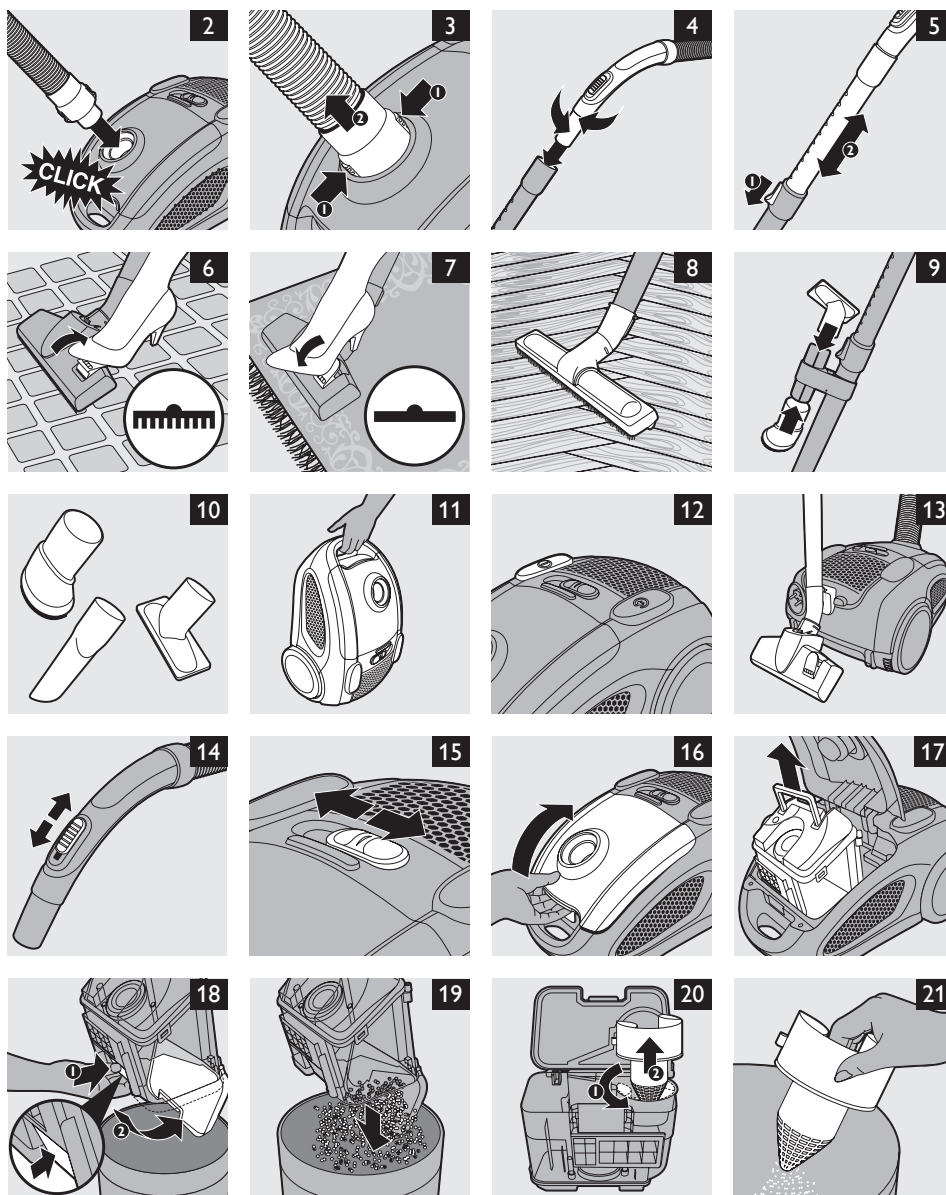
Для получения дополнительной информации или в случае возникновения проблем посетите веб-сайт [www.philips.com](http://www.philips.com) или обратитесь в центр поддержки потребителей Philips в вашей стране (номер телефона центра указан на гарантийном талоне). Если подобный центр в вашей стране отсутствует, обратитесь в местную торговую организацию Philips.

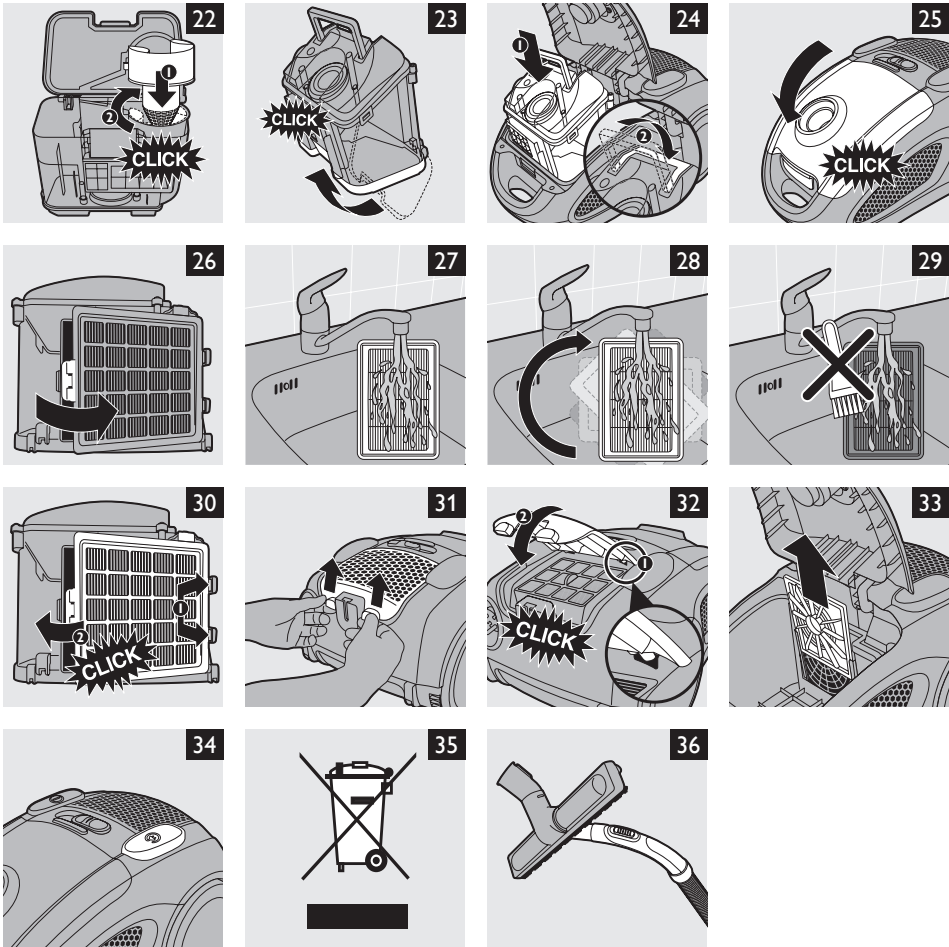
### Поиск и устранение неисправностей

#### 1 Сила всасывания недостаточна.

- Возможно, пылесборник заполнен.  
При необходимости, очистите пылесборник.
- Возможно, необходимо очистить или заменить фильтры.  
При необходимости очистите или замените фильтры.
- Возможно, регулятор мощности на рукоятке открыт.  
Закройте регулятор.
- Возможно, электронный регулятор мощности всасывания установлен на низкую мощность.  
Установите регулятор на более высокую мощность.
- Возможно, засорены насадка, трубка или шланг. (Рис. 36)

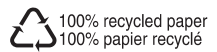
Для удаления засора отсоедините засоренную деталь и присоедините ее (как можно плотнее) обратной стороной. Включите пылесос для продува засоренной детали в обратном направлении.







[www.philips.com](http://www.philips.com)



100% recycled paper  
100% papier recyclé

4222.003.3504.1