

XP52 SERIE

[www.krups.com](http://www.krups.com)



GB

D

PL

SK

CZ

H

RUS

UA

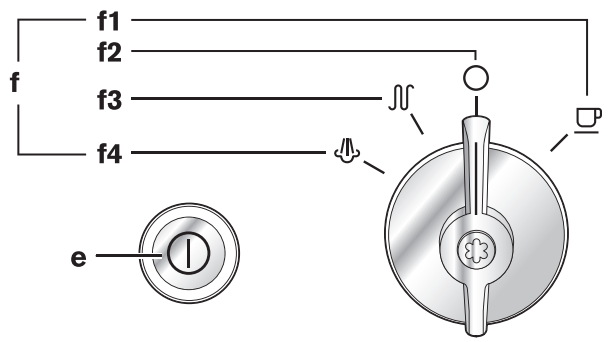
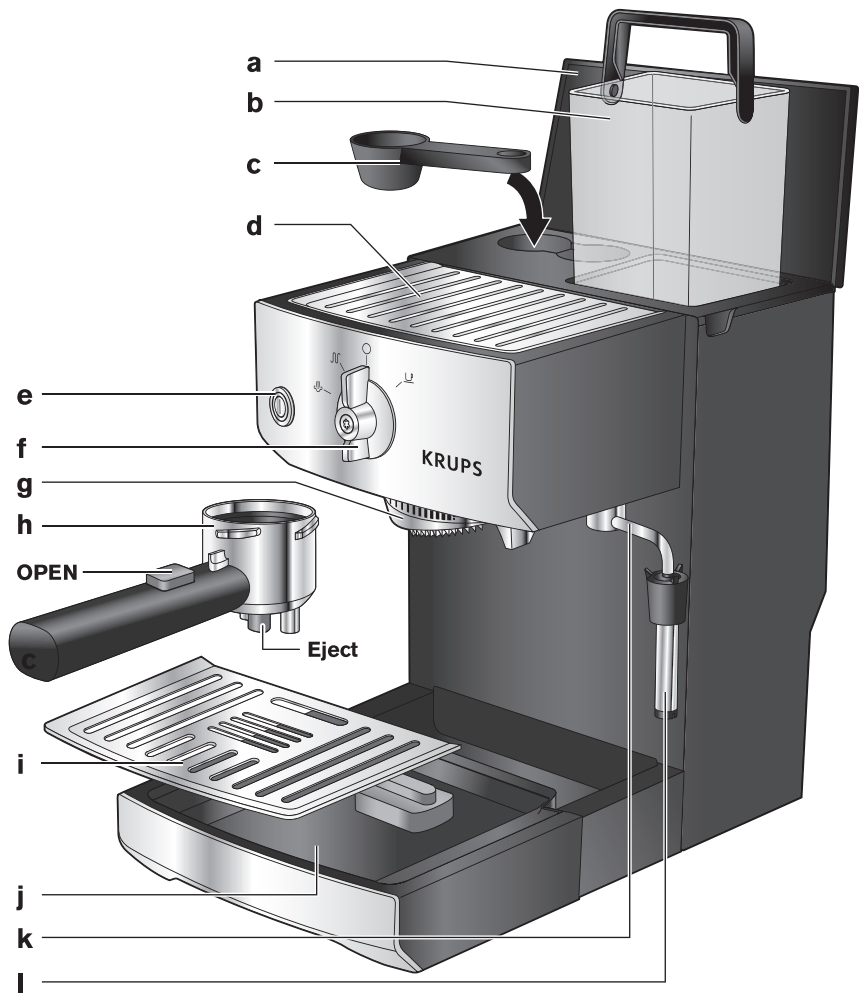
GR

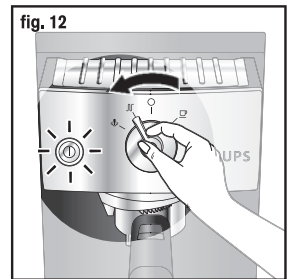
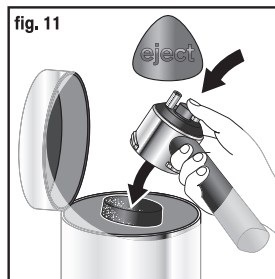
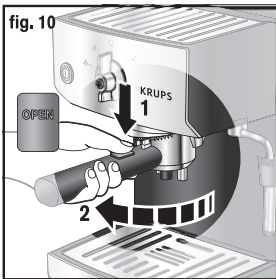
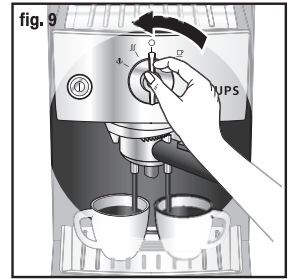
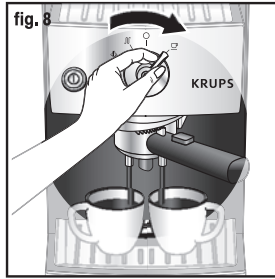
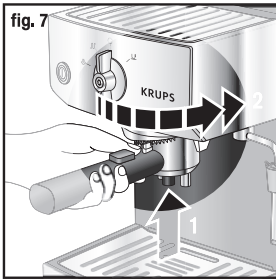
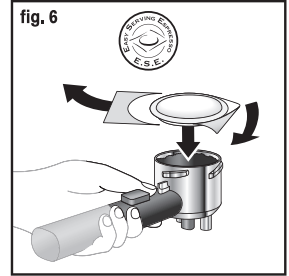
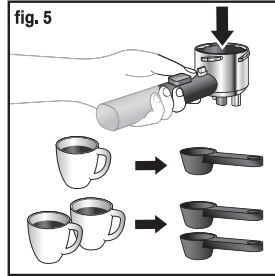
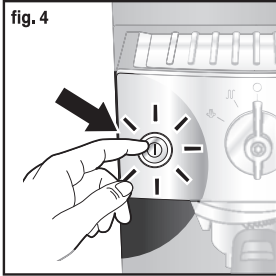
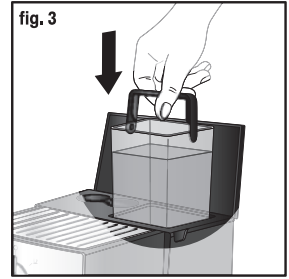
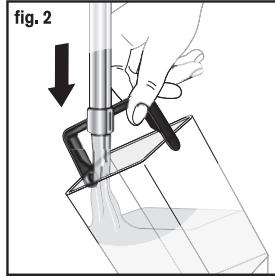
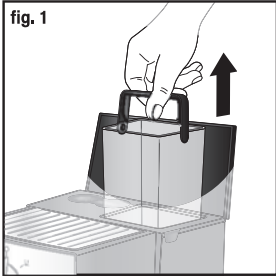
RO

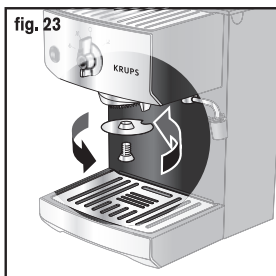
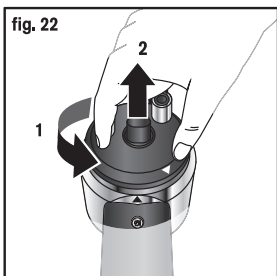
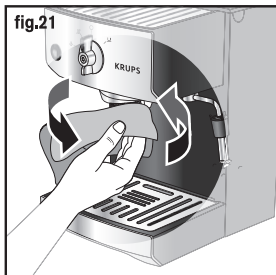
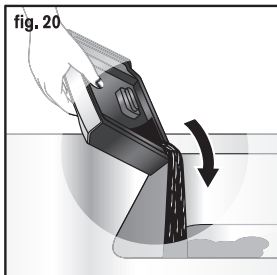
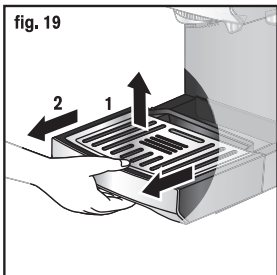
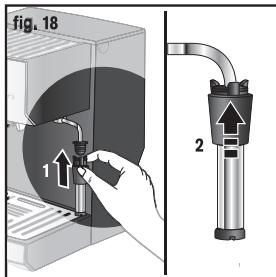
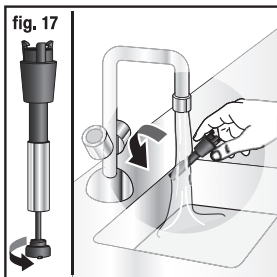
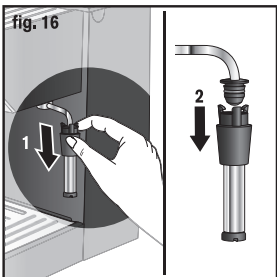
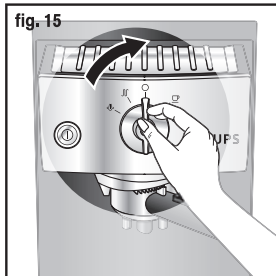
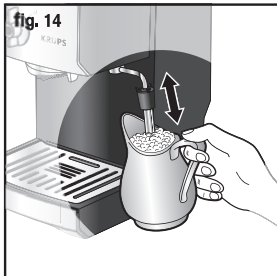
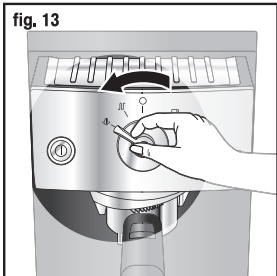
AR

IR

# KRUPS







Position for 1 ☕



Position for 2 ☕



Мы благодарим вас за оказанное доверие и верность продукции фирмы Krups. Ваша кофе-машина оборудована держателем фильтра, который располагает тремя уникальными системами:

- Первая система предназначена для постепенного утрамбовывания молотого кофе во время установки держателя фильтра (система KTS «Krups Tamping System»)
- Благодаря второй системе происходит удаление отработанного кофе.
- И последняя система предназначена для использования компактных доз типа E.S.E. (Easy Serving Espresso), или мягких пакетов.

Кроме того, держатель фильтра – съемный, что позволяет содержать его, при условии проведения регулярной чистки, в идеальном рабочем состоянии. В целях безопасности, ваш держатель фильтра оборудован системой блокировки, для того чтобы он оставался на месте во время подъема давления.

## 1. ОПИСАНИЕ

- |  |   |
|--|---|
| <p><b>a</b> Крышка резервуара</p> <p><b>b</b> Съемный резервуар для воды</p> <p><b>c</b> Мерная ложка</p> <p><b>d</b> Решетка для подогрева чашек</p> <p><b>e</b> Кнопка «Включено» / «Выключено» со световым индикатором</p> <p><b>f</b> Переключатель режимов</p> <p>f1. Положение «кофе» ☐</p> <p>f2. Положение «стоп» ○</p> <p>f3. Положение «предварительный нагрев для пара» ∟∟</p> <p>f4. Положение «пар» ☼</p> | <p><b>g</b> Фильтрующая головка</p> <p><b>h</b> Держатель фильтра с системой удаления отработанного кофе или компактной дозы и постепенного утрамбовывания кофе: система KTS «Krups Tamping System». Пригоден для молотого кофе (1 или 2 чашки), компактных доз типа E.S.E. или мягких пакетов</p> <p><b>i</b> Съемная решетка поддона для сбора капель</p> <p><b>j</b> Поддон для сбора воды с индикатором уровня воды</p> <p><b>k</b> Паровое сопло с возможностью изменения положения</p> <p><b>l</b> Насадка для приготовления капучино</p> |
|--|---|

## 2. МЕРЫ БЕЗОПАСНОСТИ

- Перед первым включением кофе-машины внимательно прочитайте настоящую инструкцию.
- Этот прибор предназначен для использования в бытовых или аналогичных целях, таких как:
  - в кухонных уголках, предназначенных для персонала магазинов, офисов и других профессиональных учреждений;
  - на фермах
  - использование клиентами в гостиницах, отелях и других местах жилого назначения;
  - в заведениях типа пансиона.
- Разрешается включать прибор только в розетку с заземлением. Убедитесь, что рабочее напряжение вашей электросети соответствует напряжению, указанному на заводской табличке прибора.
- Запрещается ставить кофе-машину на горячую поверхность (например, на конфорку электрической плиты), или в непосредственной близости от источника огня.
- Не снимайте держатель фильтра с молотым кофе во время циркуляции воды, т.к. прибор в это время находится под давлением.
- Не используйте прибор, если поддон для сбора капель и решетка не установлены на место.
- Если при вытекании кофе возникают проблемы, или прежде чем приступить к чистке прибора, следует отключить прибор от сети.
- Не тяните за шнур питания для того, чтобы отключить прибор от сети, следите, чтобы шнур питания не находился на остром угле или на краю мебели.
- Соблюдайте меры предосторожности, чтобы шнур питания или ваши руки не соприкасались с горячими поверхностями прибора (решетка для подогрева чашек, держатель фильтра, паровое сопло).
- Запрещается погружать прибор в воду.
- Следите за тем, чтобы дети не могли дотянуться до прибора, и чтобы шнур питания не свисал.
- Для удаления накипи следуйте инструкциям, приведенным в соответствующем разделе.

- В случае повреждения прибора или шнура питания, не включайте прибор.
- Если шнур питания или другая деталь прибора повреждены, в целях безопасности их замена выполняется только в уполномоченном сервисном центре Krups. Ни в коем случае не пытайтесь открыть прибор самостоятельно.
- Прежде чем готовить кофе, убедитесь, что держатель фильтра хорошо зафиксирован.
- Устройство не предназначено для использования людьми с ограниченными физическими и умственными способностями (включая детей), а также людьми, не имеющими соответствующего опыта или необходимых знаний. Указанные лица могут использовать данное устройство только под наблюдением или после получения инструкций по его эксплуатации от лиц, отвечающих за их безопасность.
- Следите за тем, чтобы дети не играли с устройством.
- Аксессуары и съемные детали кофе-машины запрещается мыть в посудомоечной машине.

### 3. ТЕХНИЧЕСКИЕ ХАРАКТЕРИСТИКИ

- Насос: 15 бар
- Держатель фильтра с системой удаления отработанного кофе. Пригоден для работы с молотым кофе, всеми типами дозированных пакетиков, компактных доз типа E.S.E или мягких пакетов
- Режим «Пар»
- Автоотключение после 30 минут (энергосбережение)
- Съемный резервуар (объем: 1,1 литра).
- Мощность: 1450 Вт
- Напряжение: 220–240 в - 50/60 Гц
- Предохранительные устройства от перегрева
- Габариты: Высота – 300 мм, Длина – 230 мм, Глубина – 280 мм



#### **ВАЖНАЯ ИНФОРМАЦИЯ!**

**Напряжение в сети: этот прибор предназначен исключительно для работы в сети переменного тока 220–240 в.**

**Тип использования: этот прибор предназначен ИСКЛЮЧИТЕЛЬНО ДЛЯ БЫТОВОГО ИСПОЛЬЗОВАНИЯ.**

### 4. РЕКОМЕНДАЦИИ

- Для получения эспрессо с интенсивным ароматом, мы рекомендуем вам использовать специальный свежемолотый кофе для эспрессо, который наилучшим образом подходит для приготовления этого типа кофе, а также чашки объемом не более 50 мл.
- Храните молотый кофе в холодильнике, так он дольше сохраняет свой аромат.
- Не заполняйте держатель фильтра до краев, используйте мерную ложку (1 ложка на чашку кофе).
- Если вы не используете кофе-машину в течение более 5 дней, вылейте воду из резервуара и сполосните его.
- Всегда выключайте прибор, прежде чем снять резервуар, чтобы заполнить его водой, или вылить из него воду.
- Прибор следует ставить на устойчивую и ровную поверхность.
- Для получения оптимальной температуры кофе в чашке, мы рекомендуем вам предварительно прогреть ваши чашки.
- Для увеличения срока пользования прибором рекомендуем Вам использовать фильтр Claris – Aqua Filter System F088 (не входит в комплект кофе-машины) и регулярно проводить цикл удаления накипи.



#### **ВАЖНАЯ ИНФОРМАЦИЯ!**

**Перед первым использованием или после продолжительного периода, в течение которого вы не пользовались прибором, а также после проведения процедуры по удалению накипи, прибор следует очистить в соответствии с инструкциями, описанными в параграфе 5: «ПЕРВОЕ ИСПОЛЬЗОВАНИЕ ПРИБОРА».**

## 5. ПЕРВОЕ ИСПОЛЬЗОВАНИЕ ПРИБОРА

Перед использованием кофе-машины для приготовления эспрессо очистите все аксессуары в мыльной воде, а затем высушите их.

Если вы не используете фильтр-картридж CLARIS, переходите к главе «ПРОМЫВКА КОФЕ-МАШИНЫ»

### УСТАНОВКА ФИЛЬТРА\_КАРТРИДЖА CLARIS:

Если используется сменный фильтр Claris, для наполнения его водой необходимо соблюдать следующую процедуру:

- Привинтить фильтр Claris ко дну емкости для воды.
- Наполнить емкость водой, после чего поставить ее на место (рис.2 и 3).
- Включить электроприбор, нажав на кнопку “Вкл. / Выкл.” (рис.4).
- Установить переключатель в положение “Подача пара для предварительного подогрева”. Когда световой индикатор перестанет мигать, вернуть переключатель в положение “Выкл.”.
- Повторить эту операцию еще 2 раза.

Чтобы убедиться в том, что фильтр Claris наполнен водой, поместите емкость под насадку для кофе, установите переключатель в положение “Кофе” и проверьте, течет ли вода. В противном случае следует повторить описанную выше процедуру.

### ПРОМЫВКА КОФЕ-МАШИНЫ:

Затем проделайте цикл промывки кофе-машины. Для этого:

- Откройте крышку и при помощи ручки снимите резервуар (рис.1).
- Заполните резервуар водой (рис.2).
- Установите резервуар на месте и плотно зафиксируйте его для обеспечения подачи воды, и закройте крышку (рис.3).
- Включите прибор, нажав для этого на кнопку «Включено / Выключено» (рис.4).
- Установите держатель для фильтра (без молотого кофе) в прибор (рис. 7).
- Поставьте под держатель фильтра емкость достаточного объема.
- Как только в приборе достигается необходимая температура, световой индикатор начинает гореть, не мигая, установите переключатель в положение «кофе» (рис. 8) и дайте стечь всей воде, содержащейся в резервуаре.
- При необходимости прекратите операцию, установив регулятор в положение «стоп» (рис. 9) для того, чтобы слить воду из сосуда, затем снова возобновите цикл.
- Вылейте воду из сосуда и разблокируйте держатель фильтра: нажмите на кнопку «ОТКРЫТО (OPEN)» держателя фильтра и поверните против часовой стрелки (рис. 10).

## 6. ПРИГОТОВЛЕНИЕ ЭСПРЕССО

Для того чтобы высвободить весь аромат вашего кофе и для вашего полного удовлетворения, эта кофе-машина перед каждым циклом приготовления кофе осуществляет предварительный цикл подготовки кофе. Насос работает в течение 3-х секунд, затем останавливается на 3 секунды, а затем продолжает цикл до окончания приготовления кофе.

### ПРЕДВАРИТЕЛЬНЫЙ ПОДОГРЕВ АКСЕССУАРОВ

Для получения лучших результатов мы рекомендуем вам предварительно прогреть аксессуары (держатель фильтра и чашки), **не закладывая молотый кофе**. Для этого:

- Наполните резервуар водой и включите прибор (рис.1, 2, 3 и 4).
  - Установите на место держатель фильтра, а снизу поставьте кофейные чашки.
- Как только в приборе достигается необходимая температура, световой индикатор перестает мигать.
- Установите переключатель режимов в положение «кофе» (рис. 8).
  - После того как чашки наполнены горячей водой, установите переключатель режимов в положение «Выключено» (рис. 9).
  - Уберите чашки.
  - Разблокируйте держатель фильтра: нажмите на кнопку «ОТКРЫТО (OPEN)», повернув держатель



фильтра против часовой стрелки, и выньте его из прибора (рис. 10).

Примечание: Если прибор нагрет, кофейные чашки можно предварительно прогреть на решетке для чашек.

## С ИСПОЛЬЗОВАНИЕМ МОЛОТОГО КОФЕ

Тип выбранного вами молотого кофе определяет крепость и вкус эспрессо.

- Наполните резервуар водой и включите прибор (рис.1, 2, 3 и 4). Во время цикла предварительного прогрева прибора световой индикатор мигает.
- С помощью мерной ложки положите молотый кофе в держатель фильтра: одну мерную ложку (полную до краев) на чашку (рис. 5).
- Удалите излишки молотого кофе с краев держателя фильтра.

**Важная информация:** Не утрамбовывайте молотый кофе в держателе фильтра. Кофе утрамбовывается автоматически благодаря системе KTS «Krupps Tamping System».

- Вставьте держатель фильтра в прибор, повернув его по часовой стрелки до упора (рис. 7).
- Поставьте одну или две чашки под держатель фильтра.

Как только в приборе достигается необходимая температура, световой индикатор перестает мигать.

- Установите переключатель режимов в положение «кофе» (рис. 8).
- После того как вы получили необходимое количество кофе, установите переключатель режимов в положение «стоп» (рис. 9).
- Разблокируйте держатель фильтра: нажмите на кнопку «ОТКРЫТО (OPEN)», повернув держатель фильтра против часовой стрелки, и выньте его из прибора (рис. 10).
- С помощью системы выброса удалите отработанный кофе, для этого до упора нажмите на кнопку выброса «ВЫБРОС» (EJECT), расположенную между двумя паровыми соплами кофе-машины (рис. 11). Промойте фильтр под краном, нажимая при этом на кнопку «ВЫБРОС» (EJECT), для того чтобы удалить остатки молотого кофе.

Держатель фильтра можно снова наполнить молотым кофе для приготовления новых порций кофе.

## С ИСПОЛЬЗОВАНИЕМ КОМПАКТНОЙ ДОЗЫ ТИПА E.S.E ДЛЯ ПРИГОТОВЛЕНИЯ ЭСПРЕССО

Компактная доза типа «ESE» (Easy Serving Espresso) (упрощенная процедура приготовления эспрессо) – это упакованная доза (44 мм диаметром), содержащая 7 гр отборного молотого кофе, спрессованного между двумя бумажными фильтрами, специально предназначенная для приготовления эспрессо «ристретто» (крепкого кофе, приготовленного в малом объеме воды) по-итальянски.

С помощью этой системы использование кофе-машины становится моментальным, простым, чистым и удобным.

- Наполните резервуар водой и включите прибор (рис.1, 2, 3 и 4). Во время цикла предварительного прогрева прибора световой индикатор мигает.
- Разорвите бумагу, которая выступает за края компактной дозы, установите компактную дозу E.S.E. в держатель фильтра таким образом, чтобы красная надпись находилась внизу (рис. 6).

Следите за тем, чтобы вся бумага была как следует расположена в держателе фильтра, в противном случае возможны утечки.

- Если компактная доза установлена неправильно, качество кофе будет неудовлетворительным.
- Запрещается использовать вместе две компактные дозы.
- Затем пошагово следуйте инструкции, описанной на картинках 7–11.

## С ИСПОЛЬЗОВАНИЕМ МЯГКОГО ДОЗИРОВАННОГО ПАКЕТА

Ваша кофе-машина также может работать с мягкими дозированными пакетами (обычно диаметром 60 мм). Поскольку этот тип дозированных пакетов не предназначен специально для кофе-машины, кофе эспрессо, приготовленный из таких пакетов, получается менее крепким, чем кофе, приготовленный из компактных доз типа E.S.E.

- Наполните резервуар водой и включите прибор (рис.1, 2, 3 и 4). Во время цикла предварительного прогрева прибора световой индикатор мигает.

- Положите мягкий дозированный пакет в держатель фильтра. Запрещается использовать одновременно два пакетика с кофе. Если дозировочный пакет установлен неправильно, качество полученного кофе будет неудовлетворительным.
- Затем пошагово следуйте инструкции, описанной на картинках 7–11.

## 7. ПРИГОТОВЛЕНИЕ КОФЕ С ИСПОЛЬЗОВАНИЕМ ПАРА

Пар предназначен для получения молочной пены (например, при приготовлении капучино или кофе латте) благодаря использованию насадки для приготовления капучино.

Во время образования пара насос работает, издавая периодический шум.

**После использования режима образования пара происходит автоматическое охлаждение прибора**, при этом через насос подается холодная вода, которая охлаждает систему нагрева. Во время рабочего цикла насоса излишек пара, содержащегося в системе нагрева, высвобождается вместе с горячей водой в поддон для сбора капель. **Выход пара и сопутствующий этому процессу шум необходимы для охлаждения прибора.**

**Внимание:** во время и после использования прибора металлические части парового сопла могут сильно нагреваться.

### ИСПОЛЬЗОВАНИЕ ПАРОВОГО СОПЛА ДЛЯ ПРИГОТОВЛЕНИЯ МОЛОЧНОЙ ПЕНЫ

- Наполните резервуар водой и включите прибор (рис.1, 2, 3 и 4).
- Установите переключатель режимов в положение «предварительный нагрев для пара». Начинает мигать световой индикатор (рис. 12).
- Переместите паровое сопло по направлению к внешней стороне прибора.
- Налейте 60–100 мл молока с низким содержанием жира в узкий сосуд объемом приблизительно 1/2 литра, который можно поставить под паровое сопло. Молоко и используемая емкость должны быть хорошо охлажденными.
- Рекомендуем вам использовать пастеризованное молоко или обработанное путем стерилизации при сверхвысокой температуре, избегайте использования сырого молока.
- Как только световой индикатор начинает гореть, не мигая, опустите паровое сопло в молоко.
- Установите переключатель режимов в положение «пар» (рис. 13).
- Для получения оптимального результата удерживайте паровое сопло на дне сосуда в течение приблизительно 25 секунд, пока молоко нагревается (следите за тем, чтобы не касаться дна сосуда). Когда начинается образование молочной пены, постепенно опускайте емкость с молоком, для того чтобы сопло поднималось к поверхности (следите за тем, чтобы сопло никогда не оказывалось на поверхности молока) (рис. 14).
- После образования молочной пены установите переключатель режимов в положение «стоп» (рис.15). В этот момент происходит автоматическое охлаждение прибора, для чего машина включает 3 цикла работы насоса с перерывами. После автоматического окончания этой операции вы можете приготовить себе кофе.

**Важно:** Для того, чтобы отверстия на насадке для капучино не засорились, молочная пена не должна достигать пластмассовой детали черного цвета.

Для того чтобы молоко не засохло на внутренней поверхности насадки для капучино, рекомендуется очищать ее после каждого использования. Для этого:

- Поместите насадку для приготовления капучино в емкость с водой.
- Установите переключатель режимов в положение «Предварительный нагрев для пара».
- Когда световой индикатор начинает гореть, не мигая, установите его в положение «пар» (чтобы удалить остатки молока), включите машину на 30 секунд.
- Установите переключатель режимов в положение «стоп».
- Очистите насадку для капучино с помощью влажной салфетки.

Для полной очистки насадки для приготовления капучино смотрите параграф 8 «Чистка и Уход».



**ВНИМАНИЕ!**  
Паровое сопло еще горячее!

## ИСПОЛЬЗОВАНИЕ НАСАДКИ AUTO-CAPPUCCINO KRUPS XS 6000 ДЛЯ ПРИГОТОВЛЕНИЯ МОЛОЧНОЙ ПЕНЫ (ПРОДАЕТСЯ ОТДЕЛЬНО)

Насадка «auto-cappuccino» облегчает приготовление капучино или кофе латте. Она состоит из специального сопла, которое может иметь два положения, емкости из нержавеющей стали для молока и трубки.

Эта насадка может продаваться отдельно.

- Соберите вместе все детали. Выберите положение "капучино" или "кофе латте" на специальном сопле.
- Налейте сосуд в молоко и поставьте чашку или стакан под насадку "auto-cappuccino".
- Установите переключатель режимов в положение «предварительный нагрев пара». Когда световой индикатор начинает гореть, не мигая, установите его в положение «пар».
- После образования молочной пены установите переключатель режимов в положение «выключено». В этот момент происходит автоматическое охлаждение прибора, для чего машина включает 3 цикла работы насоса с перерывами. После автоматического окончания этой операции вы можете приготовить себе кофе.

Для того чтобы молоко не засохло на насадке «auto-cappuccino», мы настоятельно рекомендуем вам принимать следующие меры:

- налить в емкость чистой воды и заново установить различные компоненты насадки
- включить цикл "пар"
- очистить все детали с помощью влажной ткани.

## 8. ЧИСТКА И УХОД

- Запрещается мыть аксессуары вашей кофе-машины в посудомоечной машине.

### ЧИСТКА ПРИБОРА

- Каждый раз перед чисткой отключайте прибор от сети и давайте ему полностью остыть.
- Время от времени очищайте внешнюю поверхность прибора с помощью влажной губки. После использования прибора воду из резервуара необходимо вылить.
- Регулярно ополаскивайте резервуар изнутри.
- Когда в резервуаре образуется тонкий слой белого непрозрачного осадка, проделайте цикл удаления накипи (см. параграф 9 "УДАЛЕНИЕ НАКИПИ").

### ЧИСТКА ПОДДОНА ДЛЯ СБОРА КАПЕЛЬ

После каждого использования следует вылить воду из поддона. Слегка приподнимите его и выньте из прибора.

В случае последовательного приготовления нескольких порций кофе следует время от времени выливать воду из поддона (приблизительно после каждых 7–8 порций кофе) (рис. 19 и 20). Присутствие воды является нормальным явлением и не означает, что имеет место утечка воды.

При необходимости очистите поддон для сбора капель и решетку с помощью воды и небольшого количества средства для мытья посуды нейтрального типа, сполосните и просушите. Во время сборки аксессуаров прибора убедитесь в правильной установке различных деталей.

### ЧИСТКА ФИЛЬТРУЮЩЕЙ ГОЛОВКИ И ДЕРЖАТЕЛЯ ФИЛЬТРА

- Их очистку следует производить после каждого использования. Для очистки фильтрующей головки достаточно протереть ее с помощью влажной салфетки (рис. 21), а держатель фильтра следует очистить с помощью чистой воды и небольшого количества средства для мытья посуды нейтрального типа.
- Запрещается использовать чистящие средства, содержащие спирт или растворитель.
- Для получения лучших результатов во время промывки держателя фильтра вы можете несколько раз нажать на кнопку выброса «EJECT». Рекомендуем вам энергично встряхнуть держатель фильтра для того, чтобы удалить из него всю воду.
- Сполосните и тщательно высушите их.
- Если вы не используете кофе-машину, не оставляйте держатель фильтра на приборе во избежание износа прокладки.

Для полной очистки держателя фильтра его можно снять:

- Вы можете снять пластмассовую часть черного цвета, где расположены отверстия для выхода кофе и кнопка «ВЫБРОС»: поверните ее против часовой стрелки, затем сильно потяните (рис. 22).
- Очистите различные детали в чистой воде с добавлением средства для мытья посуды, не содержащего абразивных веществ.
- Сполосните и тщательно высушите их.
- Установите пластмассовую часть черного цвета в металлическую деталь, поверните ее по часовой стрелке до совмещения двух стрелок.
- Если рожок засорился, открутите сетку с помощью отвертки, прочистите и соберите снова (рис. 23).

### ЧИСТКА НАСАДКИ ДЛЯ ПРИГОТОВЛЕНИЯ КАПУЧЧИНО

- Для чистки насадки выньте ее из парового сопла, потянув для этого кольцо черного цвета вниз (рис. 16).
- Эта насадка состоит из 3 частей: внутренняя трубка, внешняя трубка и предохранительное устройство из нержавеющей стали.
- Для того чтобы хорошо очистить насадку, следует ее полностью демонтировать.
- Для того чтобы снять внутреннюю трубку, отвинтите наконечник насадки для приготовления капучино.
- Затем вы можете снять предохранительное устройство из нержавеющей стали.
- Очистите эти 3 детали в чистой воде с добавлением средства для мытья посуды, не содержащего абразивных веществ (рис. 17). Промойте и тщательно высушите их.
- После чистки и правильной сборки насадки для приготовления капучино установите его на сопло, проследите за тем, чтобы подвижное пластмассовое кольцо черного цвета находилось внизу.
- Затем совершите круговое движение надавливающего характера, направленное вверх, для правильной установки насадки для приготовления капучино. После этого закрепите пластмассовую деталь черного цвета, поднимая ее кверху (рис. 18).

## 9. УДАЛЕНИЕ НАКИПИ

Действие гарантии не распространяется на ремонт неисправных приборов в случае нерегулярного удаления накипи.

Регулярно удаляйте накипь, образовавшуюся в кофе-машине, с помощью белого уксуса или пакетика лимонной кислоты/сульфаминовой кислоты, имеющихся в продаже.

Мы рекомендуем вам использовать специальное средство для удаления накипи марки KRUPS, артикул F054, которое можно приобрести в уполномоченных сервисных центрах KRUPS. Кроме двух доз для удаления накипи, в состав данного средства входит тестовая полоска для определения степени жесткости воды, что позволяет оценить частоту проведения циклов удаления накипи в вашем приборе при нормальном использовании. Частота проведения цикла удаления накипи зависит от жесткости воды, но также от цикла использования прибора. Частота проведения цикла удаления накипи, определенная с помощью средства F054, носит информационный характер. Однако вы можете следовать рекомендациям по проведению цикла удаления накипи, предложенным в следующей таблице:

ЧАСТОТА ПРОВЕДЕНИЯ ЦИКЛА УДАЛЕНИЯ НАКИПИ			
Среднее количество порций кофе,готавливаемых за неделю	Мягкая вода (<19°th)	Жесткая вода (19-30°th)	Очень жесткая вода (>30°th)
Менее 7	Раз в год	Раз в 8 месяцев	Раз в 6 месяцев
От 7 до 20	Раз в 4 месяца	Раз в 3 месяца	Раз в 2 месяца
Более 20	Раз в 3 месяца	Раз в 2 месяца	Раз в месяц

В случае сомнения рекомендуется проводить удаление накипи один раз в месяц.

## УДАЛЕНИЕ НАКИПИ ДЛЯ ЦИКЛА ПРИГОТОВЛЕНИЯ КОФЕ И КОФЕ С ИСПОЛЬЗОВАНИЕМ ПАРА

- Вылейте из резервуара воду и поставьте его на место.
- Если на Вашей кофемашине установлен фильтр для воды Claris – Aqua Filter System F 088, снимите его перед проведением цикла удаления накипи.
- Заполните резервуар смесью, состоящей из трех объемов воды на один объем столового уксуса или смеси, состоящей из ½ литра воды и одного пакетика лимонной кислоты/сульфаминовой кислоты.
- Вставьте держатель фильтра (без молотого кофе) в прибор, зафиксируйте его, поворачивая по часовой стрелке до упора.
- Установите емкость под паровое сопло.
- Нажмите на кнопку «Включено» / «Выключено».
- Сразу же установите переключатель режимов в положение «пар» (не останавливаясь на положении «предварительный нагрев для пара»).
- Дайте смеси вытечь через сопло до появления пара.
- Установите переключатель режимов в положение «стоп».
- Поставьте под держатель фильтра емкость достаточного объема.
- Как только световой индикатор начинает гореть, не мигая, установите переключатель режимов в положение «кофе» и дайте вытечь половине объема смеси.
- Выключите прибор с помощью кнопки «Включено/ Выключено», оставив переключатель режимов в положении «кофе».
- Через 15 минут снова включите прибор.
- Дайте остаткам жидкости вытечь из резервуара.
- Установите переключатель режимов в положение «выключено».

## ПРОМЫВКА



### ВАЖНАЯ ИНФОРМАЦИЯ!

После удаления накипи проделайте 2–3 цикла промывки с чистой водой (без молотого кофе), в соответствии с инструкциями, описанными в параграфе 5 «Первое использование прибора».

Не забывайте промыть паровое сопло, следуя следующим рекомендациям:

- Установите емкость под паровое сопло.
- Нажимайте на кнопку «Включено» / «Выключено».
- Сразу же установите переключатель режимов в положение «пар» (не останавливаясь на положении «предварительный нагрев для пара»).
- Дайте воде вытекать через сопло до появления пара.
- Установите переключатель режимов в положение «стоп».

**Из прибора удалена накипь и прибором можно снова пользоваться.**

## 10. ГАРАНТИЯ

- На ваш прибор распространяется действие гарантии, однако любая ошибка при подключении прибора, обращении с ним или использовании в целях, не предусмотренных инструкцией, отменяет действие гарантии.
- Данный прибор разработан исключительно для использования в бытовых целях, любое другое использование прибора отменяет действие гарантии.
- На ремонт неисправностей в работе прибора, связанных с несвоевременным удалением накипи, действие гарантии не распространяется.
- В случае возникновения любых проблем, связанных с послепродажным обслуживанием прибора, или по вопросу приобретения запасных частей, обращайтесь к вашему продавцу или в уполномоченный сервисный центр.

## 11. НЕПОЛАДКИ, ВОЗМОЖНЫЕ ПРИЧИНЫ И ИХ УСТРАНЕНИЕ

Неполадки	Возможные причины	Устранение неполадки
Эспрессо недостаточно горячий.	Чашки и держатель фильтра холодные.	Предварительно прогрейте аксессуары: чашки и держатель фильтра (смотри параграф 6).
Держатель фильтра заблокирован.	Вы забыли разблокировать держатель фильтра.	Нажмите на кнопку «ОТКРЫТО (OPEN)», повернув держатель фильтра против часовой стрелки.
Отработанный кофе влажный после прохождения воды	Вы неправильно зафиксировали держатель фильтра.	Плотнее завинтите держатель фильтра, поворачивая его по часовой стрелки до упора.
Кофе вытекает очень медленно	Вы слишком плотно зажали держатель фильтра.	Уменьшите степень зажатия фильтра.
	Используется кофе очень мелкого помола, очень жирный или мукообразный.	Выберите кофе немного более крупного помола.
	Держатель фильтра загрязнен.	Очистите держатель фильтра (см. параграф 8).
Вода не проходит	Решетка для прохождения воды загрязнена.	Дайте прибору остыть и очистите фильтрующую головку с помощью влажной губки (рис.21).
	В резервуаре нет воды.	Наполните резервуар водой.
	Неправильно установлен резервуар.	Уверенным движением нажмите на резервуар.
Из держателя фильтра после окончания цикла приготовления эспрессо продолжает вытекать вода.	Фильтр засорен, используется кофе очень мелкого помола.	Очистите держатель фильтра (см. параграф 8) и попробуйте использовать кофе более крупного помола.
	В приборе образовалась накипь.	См. параграф 9.
Наличие отработанного кофе в чашке.	Переключатель режимов не был установлен в положение «выключено».	Выключите прибор, установив переключатель режимов в положение «выключено» (рис.9).
	Преждевременное образование накипи вследствие использования воды высокой степени жесткости.	Произведите удаление накипи, в соответствии с рекомендациями, приведенными в инструкции по использованию (см. параграф 9).
Во время транспортировки резервуар для воды течет.	Держатель фильтра загрязнен.	Очистите держатель фильтра с помощью горячей воды. Нажмите на кнопку «Выброс» (EJECT) для удаления возможных остатков молотого кофе. Встряхните держатель фильтра для удаления из него воды.
	Используется кофе очень мелкого помола.	Используйте кофе более крупного помола.
Под прибором есть вода.	Клапан, расположенный на дне резервуара, загрязнен или поврежден.	Вымойте резервуар для воды и пальцем приведите в движение клапан, расположенный на дне резервуара.
	Клапан заблокирован вследствие образования накипи.	Произведите удаление накипи, в соответствии с рекомендациями, приведенными в инструкции по использованию (см. параграф 9).
	Внутренняя утечка.	Проверьте, правильно ли установлен резервуар. Если дефект не устраняется, не пользуйтесь прибором, обратитесь в уполномоченный сервисный центр.

Неполадки	МВозможные причины	Устранение неполадки
Держатель фильтра издает потрескивающий звук.	Нормальное явление: происходит предохранительная блокировка держателя фильтра.	
Насос работает с необычно высоким уровнем шума.	Отсутствие воды в резервуаре для воды. Неправильная установка резервуара для воды.	Выключите прибор, заполните резервуар водой и снова включите прибор. Плотно нажмите на резервуар..
Неравномерный розлив кофе в чашки.	Держатель фильтра загрязнен.	См. параграф 8.
Кофе вытекает по бокам держателя фильтра.	Держатель фильтра неправильно установлен на место.	Вставьте держатель фильтра в прибор и зафиксируйте на месте (поворачивайте его по часовой стрелке до упора).
	Внешний контур держателя фильтра загрязнен молотым кофе.	Удалите излишки молотого кофе с краев держателя фильтра.
	Дозированный пакетик неправильно установлен в держателе фильтра.	Поместите всю бумагу внутрь держателя фильтра.
Приготовленный эспрессо имеет плохой вкус.	После удаления накипи промывка прибора была проведена неправильно.	Промойте прибор в соответствии с рекомендациями, приведенными в инструкции по использованию (см. параграф 9).
Прибор не работает.	Насос отключен из-за отсутствия воды в резервуаре.	Заполните резервуар водой и снова включите насос (см. параграф 5). Следите за тем, чтобы в резервуаре была вода.
	Неправильная установка съемного резервуара для воды.	Сильно нажав на резервуар, зафиксируйте его на месте.
Паровое сопло не вспенивает молоко.	Паровое сопло засорено или на нем имеется накипь.	Удалите накипь с парового сопла (см. параграф 9), или очистите его с помощью иголки.
	Неплотно прикручена внутренняя трубка приспособления для приготовления капучино.	Необходимо плотно прикрутить трубку (например, при помощи монеты).
	Молоко слишком тёплое.	Используйте холодное молоко
	Неподходящая форма емкости с молоком.	Используйте маленький кувшин.
	Вы используете обезжиренное молоко.	Предпочтительно использовать цельное молоко или молоко с низким содержанием жира.

## 12. ЭЛЕКТРИЧЕСКИЙ ИЛИ ЭЛЕКТРОННЫЙ ПРИБОР ПОСЛЕ ИСТЕЧЕНИЯ СРОКА ПОЛЬЗОВАНИЯ



Участвуйте в охране окружающей среды!

- ❶ Ваш прибор содержит многослойные комплектованные, изготовленные из ценных или могущих быть использованными повторно материалов.
- ➔ По окончании срока службы прибора сдайте его в пункт приема или, в случае отсутствия такового, в уполномоченный сервисный центр для его последующей обработки.





## Первое использование / Перше використання

**Установка / Монтаж**

- Выньте шнур / Витягніть кабель
- Вставьте вилок в розетку / Вставте електричну вилок

**Вода/Фільтр / Вода/Фільтр**

- Выньте емкость для воды / Підніміть смістє
- Положите фильтр / Див. уважливку
- Залейте до отметки «MAX» / Наповніть до позначки «MAX»
- Установите емкость на место / Поверхніть смістє на її місце

**Фільтр / Тримач фільтра**

- Установите в положение «0» / Установіть перемикач у положення „0“
- Нажмите кнопку / Натисніть кнопку
- Помогет / Нагрівання
- Устройство готово / Пристрій готово
- Нагрівання

**Чистка нагревательной системы / Очищення системи нагрівання**

- Установите в положение «0» / Установіть перемикач у положення „0“
- Вставьте пустой держатель фильтра / Вставте тримач фільтра
- Установите пустой сосис под наконечник / Підставте проріданту смістє
- Дожидаетесь, пока из емкости вытечет вся вода / Почекайте, щоб з смістє витекла вся вода
- Зупиніть/протримайте витікання води / Остановите/перервите поток воды

## Эспрессо / Еспрєсо

Совет: Чтобы приготовить отличный эспрессо, предварительно нагрейте чашки -> включите подачу горячей воды при пустом держателе фильтра  
 Рекомендація: Чудове "еспрєсо" Ви отримаетє, якщо чашочки попередньо нагрієтє, а гарячу воду налієтє при порожньому тримачі фільтра

### Порция на одну чашку / Окремі порції

**1** **Молотый кофе / Мелена кави**  
 Не используйте растворимый кофе или растворимый кофейный напиток / Не використовуйте розчинну каву або розчинні напої в порошку  
 Не используйте розчинный кофе или растворимый кофейный напиток / Не використовуйте розчинну каву або розчинні напої в порошку

**1** **Вставьте держатель с кофе на одну чашку / Насипте одну порцію**

**2** **Установите держатель фильтра + поместите чашку под наконечник / Прикріпіть тримач фільтра + поставте чашочку під випускний отвір**

**3** **Начните приготовление кофе / Увімкніть приготування кави**

**4** **Остановите процесс приготовления / Вимкніть приготування кави**

**5** **Используйте использованную порцию кофе / Витисніть одну порцію**



### Рецепт

Эспрессо: 1 столовая ложка хорошо обжаренного эспрессо  
 Капучино: 1/3 кофе, 1/3 горячего молока, 1/3 взбитых сливок  
 Кафе-крем: 1/2 кофе, 1/2 слегка взбитых сливок  
 Горячий шоколад: в слегка взбитом горячем молоке растворите какао-порошок

### Рецепти:

"Эспрєсо": 1 дозувальна ложочка добре обсмаженої кави для "еспрєсо"  
 "Капучино": 1/3 кави, 1/3 гарячого молока, 1/3 піни  
 Кремова кави: 1/2 кави, 1/2 помірно виспіненого молока  
 Гарячий шоколад: помірно виспінити гаряче молоко, насипати порошок какао і розмішати

## Капучино / "Капучино" (или горячий шоколад) / (або гарячий шоколад)

**1** **... Устройство нагревается / Прилад нагрівается**

**2** **Налейте охлажденное, свежее молоко в узкую емкость / Використайте охоложене свіже молоко в узкій смістє**

**3** **Выберите функцию «пар» / Установите режим «пар» / Выберите функцию «горячая вода» / Установите режим «горячая вода»**

**4** **Снимите наконечник и очистите его / Зніміть і очистіть приставку для виспінювання молока / Хорошо протрите наконечник влажной тканью / Ретельно очистіть форсунку вологою ганчіркою**

**5** **Разместите емкость под наконечником / Під форсунку поставте смістє / Уложите использованную порцию кофе / Витисніть одну порцію**

Пар / Пар

Подставка для подогрєта чашек / (Поддерживает температуру чашек около 40°C, отсутствует риск ожогов)

Поверхня для попереднього підгрівання чашочок / (Будє підтримувати температуру чашочок на рівні, приблизно, 40°C, без ризику отримати опікання)

Горячая вода / Гаряча вода

Правильно ли установлено приспособление для приготовления пены? / Обладания для вспінювання молока в прорідантному стані? / Опустите в молоко / Запурийте його у молоко

Выберите функцию «пар» после подогрєва / Після попереднього нагрівання установіть режим пари / Молоочная пена готова / Виспінє молоко готово

Отключите подачу пара / Закітьте режим пари / Горячий наконечник! / Форсунка гаряча! / (Опасность ожога) / (небезпека опікання)

Снимите наконечник и очистите его / Зніміть і очистіть приставку для виспінювання молока / Хорошо протрите наконечник влажной тканью / Ретельно очистіть форсунку вологою ганчіркою

Разместите емкость под наконечником / Під форсунку поставте смістє / Уложите использованную порцию кофе / Витисніть одну порцію

Отключите подачу пара / Вимкніть режим пари

При нагреве жидкости, кроме воды: / Якщо підігріваються інші напої, крім води!

## Горячая вода / Гаряча вода

Только для модели XR 5020 / Тільки для моделі XR 5020

**1** **Выберите функцию «горячая вода» / Установите режим «горячая вода»**

**2** **Держите чашку под наконечником / Потримайте чашочку під форсунку**

**3** **Выберите функцию «пар» / Установите режим «пар»**

**4** **Установите в положение «0» для прекращения нагрева воды / Установленням на „0“ режим пари будє припинєтє**

## Комментарии • Примітки



## Замена картриджа фильтра Заміна фільтраційної вставки



Замініть картридж фільтрації от вставки

Krups рекомендує здійснювати заміну картриджа фільтра раз в два місяці. Картридж фільтра знижує рівень примісесей в воді, таких як хлор, що забезпечує чистоту, прозорість і смак води для кращого смаку еспресо. Он також захищає пристрій від забруднення накипи. При використанні картриджа фільтра компанії Krups чистоту от накипи достатньо проводити один раз в рік.

"Krups" рекомендує міняти фільтраційну вставку через кожні два місяці. Фільтраційна вставка забезпечить Вам чисту, прозору і свіжу воду для "еспресо" з чудовим смаком, тому що вона знижує вміст у воді таких забруднень, як хлориди, залізо. Також фільтраційна вставка захищає пристрій тим, що обмежує утворення накипи. Якщо Ви будете використовувати фільтраційні вставки марки "Krups", встановити відсторонення накипи один раз в рік.

Очистите систему, как показано на странице 1. Очистите систему відповідно із сторінкою 1

## Удаление накипи Відсторонення накипи



1

Отверните головку нагревательного элемента с помощью монеты и выкрутите сито кавоварки, очистите и верните обратно



2

Залейте воду и средство для удаления накипи

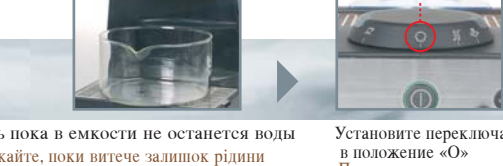
Частота удаления накипи зависит от жесткости воды. Используйте только средство удаления накипи компании KRUPS (артикул № F054)! Периодичность відсторонення накипи залежить від твердості води, яка використовується, і частоти користування пристроєм. Використовуйте тільки засіб для відсторонення накипи марки "KRUPS" (№ F054)!

Поместите сосуд под накопичник. Під випускний отвір поставте ємкість.



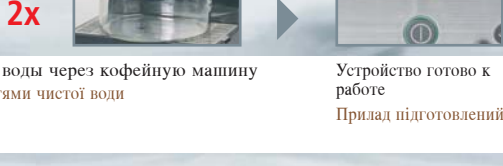
3

Подождите 10-15 мин. Почекайте 10-15 хвилин



4

Хорошо промойте емкость для воды. Ретельно очистіть ємкість для води



Если процесс удаления накипи остановился преждевременно, хорошо промойте устройство, прежде чем возобновить процесс. Якщо відсторонення накипи передчасно припинити, треба прилад перед наступним використанням ополоснути.

## Уход Обслуговування

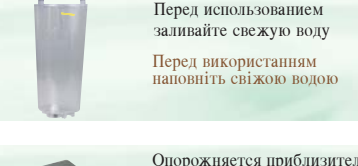


Перед использованием выньте вилку из розетки и дайте ему остыть

Регулярно мойте мягкими, неабразивными моющими средствами. Регулярно очищайте слабым неабразивным средством

Регулярно мойте мягкими, неабразивными моющими средствами. Регулярно очищайте слабым неабразивным средством

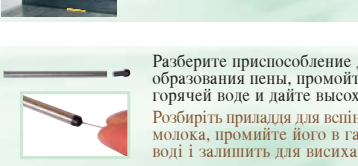
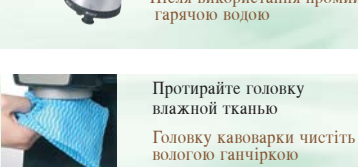
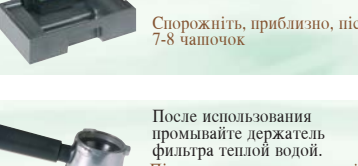
Протрите мягкой влажной тканью. Прилад протріть м'якою вологою ганчіркою



Опирается приблизительно после 7-8 чашек

Регулярно мойте горячей водой с небольшим количеством моющего средства, хорошо споласкивайте чистой водой и насухо вытирайте

Регулярно промывайте горячей водой с малым количеством моющего средства. Після цього промийте чистою водою і залишити для висихання.



После использования промойте держатель фильтра горячей водой. Після використання промийте фільтр гарячою водою

Снимайте его, если вы не пользуетесь устройством. Якщо їм не користуваетесь – зніміть його

Протрите головку влажной тканью. Головку кавоварки чистіть вологою ганчіркою

Разберите приспособление для образования пены, промойте в горячей воде и дайте высохнуть. Розіб'яжіть пристрій для всипання молока, промийте його в гарячій воді і залишити для висихання.

После использования протрите накопичник влажной тканью. Після використання очистіть форсунку вологою ганчіркою

Отверните ключом головку накопичника и промойте под горячей водой. Ключом відкрутіть головку форсунки і промийте її під гарячою водою

Забилась головка накопичника? прочистите с помощью тонкой иглы. Головка форсунки засмічена? Очистіть її

## Принадлежности/ Приладдя

\* Мерная ложка / Ключ для накопичника  
\* Дозувальна ложечка / Ключ для форсунки  
\* Поставляется вместе с устройством  
\* Поставляется с приладом

\* Картридж фильтра  
\* Фільтраційна вставка  
\* Поставляется вместе с устройством  
\* Поставляется с приладом

Средство для удаления накипи KRUPS (Артикул № F054)  
Засіб для відсторонення накипи марки "KRUPS" продається в магазинах роздрібної торгівлі "Krups"

## Проблемы Проблеми

Кофе недостаточно горячий Кава недостатньо гаряча	- Предварительно нагрейте чашку горячей водой - Попередньо підігрійте чашочки гарячою водою	
Эспрессо течет вокруг держателя фильтра "Еспресо" витікає біля тримача фільтра	- Установите держатель фильтра в правильное положение - Правильно насадіть тримач фільтра	- Почистите держатель фильтра - Очистіть тримач фільтра
Сильный шум при закачивании воды Насос підчас роботи видає гучний звук	- Заполните емкость для воды - Доновніть ємкість водою	- Надавите на емкость для воды - Із силою натисніть на ємкість для води
Вода не проходит через кофеварку Вода не протікає	- Заполните емкость водой и плотно прижмите ее - Доновніть ємкість водою і зі силою на неї натисніть	- Очистите фильтр и сетку от накипи - Очистіть фільтр і сітку в головці кавоварки
Вода течет слишком быстро Вода протікає дуже швидко	- Используйте кофе более мелкого помола - Спробуйте використати дрібніше мелену каву	- Насыпьте больше кофе - Насипте більше меленої кави
В эспрессо нет сливок (избитого молока и кофе) На "еспресо" відсутня піна	- Используйте кофе более мелкого помола - Спробуйте використати дрібніше мелену каву	- Используйте свежий кофе - Скористайтесь свіжою кавою
Слишком много воды в эспрессо Дуже багато води для меленої кави	- Добавьте еще кофе - Насипте більше меленої кави	- Уплотните кофе в держателе фильтра - Утрамбуйте каву в тримачі фільтра
Молоко недостаточно вспенено Молоко погано всипіється	- Засорился накопичник? > прочистите его с помощью тонкой иглы - Засмічена форсунка? Очистіть її голкою	- Используйте холодное свежее молоко - Використовуйте охолоджене свіже молоко
		- Используйте молоко пониженной жирности - Використовуйте нежирне молоко

## Меры предосторожности В случае неисправности Немедленно выньте вилку из розетки

Внимательно прочтите инструкцию перед использованием устройства для приготовления эспрессо. Подключайте устройство только в розетку с заземлением. Проверьте, соответствует ли напряжение, указанное на заводской табличке устройства, напряжению вашей электросети. При неправильном подключении гарантия не действует. Не ставьте прибор на горячие поверхности (например, электроплиту) или вблизи источников открытого пламени. Во время работы устройства не снимайте держатель фильтра, заполненный кофе, так как он находится под давлением. Не используйте устройство, если сетчатая подставка и поддон не установлены на место. Перед приготовлением кофе убедитесь в том, что держатель фильтра плотно закреплен и переключатель стоит в положении «0». При возникновении проблем во время кипячения и перед очисткой устройства выньте вилку из розетки. Не тяните вилку за кабель и не кладите кабель на острые края или углы. Избегайте прямого контакта сетевого кабеля, а также ваших рук с горячими частями устройства (подставка для подогрева чашек, фильтр, накопичник подачи пара, головка нагревательного элемента). Никогда не опускайте устройство в воду или другие жидкости. Не подпускайте детей близко к прибору и не допускайте свисания сетевого кабеля. Следуйте советам по удалению накипи, указанным в инструкции. Ни в коем случае не используйте прибор, если он поврежден, работает неправильно, или в случае повреждения сетевого шнура или вилки. В этих случаях, пожалуйста, немедленно обращайтесь в сервисную службу KRUPS (см. адреса в гарантийном талоне), так как для ремонта требуются специальные инструменты. Вам не разрешается разбирать (открывать) прибор. Все дальнейшие работы, кроме чистки и стандартной проверки работоспособности устройства, должны производиться сервисной службой KRUPS. Производитель не несет ответственности за повреждения, вызванные неправильным использованием или обслуживанием прибор

## Инструкция з техніки безпеки В АВАРІЙНІЙ СИТУАЦІЇ Негайно витягніть електричну вилку з розетки

Перед першим використанням ретельно прочитайте не Керівництво з експлуатації. Підключайте пристрій тільки в розетку з заземленням. Перевірте, чи відповідає напруга, вказана на заводській табличці пристрою, напругі вашої електричної мережі. При неправильному підключенні гарантія не діє. Не ставте пристрій на гарячі поверхні (наприклад, електричну плиту) або поблизу від вогню. Уникайте прямого контакту мережевого кабелю, а також ваших рук з гарячими частинами пристрою (підставка для підігрівання чашок, фільтр, накопичник подачі пари, головка нагрівального елемента). Ніколи не опускайте пристрій у воду або інші рідини. Не підпускайте дітей близько до пристрою і не допускайте свисання мережевого кабелю. Дотримуйтеся порад щодо видалення накипи, наведених в інструкції. Ні в якому разі не використовуйте пристрій, якщо він пошкоджений, працює неправильно, або в разі пошкодження мережевого шнура або вилки. У таких випадках, будь ласка, негайно зверніться до сервісного центру KRUPS (див. адреси в сервісній брошурі), так як для ремонту потрібні спеціальні інструменти. Вам не дозволено розбирати (відкривати) пристрій. Усі подальші роботи, крім чистки та стандартної перевірки працездатності пристрою, повинні виконуватися сервісним центром KRUPS. Виробник не несе відповідальності за пошкодження, викликані неправильним використанням або обслуговуванням пристрою

## Руководство по эксплуатации Керівництво з експлуатації

Перед использованием устройства, пожалуйста, прочтите руководство по успешной эксплуатации TSM Success Manual®. Для приготовления качественного эспрессо необходимо использовать только воду из-под крана. Не используйте устройство, если сетчатая подставка и поддон не установлены на место. Перед приготовлением кофе убедитесь в том, что держатель фильтра плотно закреплен и переключатель стоит в положении «0». При возникновении проблем во время кипячения и перед очисткой устройства выньте вилку из розетки. Не тяните вилку за кабель и не кладите кабель на острые края или углы. Избегайте прямого контакта сетевого кабеля, а также ваших рук с горячими частями устройства (подставка для подогрева чашек, фильтр, накопичник подачи пара, головка нагревательного элемента). Никогда не опускайте устройство в воду или другие жидкости. Не подпускайте детей близко к прибору и не допускайте свисания сетевого кабеля. Следуйте советам по удалению накипи, указанным в инструкции. Ни в коем случае не используйте прибор, если он поврежден, работает неправильно, или в случае повреждения сетевого шнура или вилки. В этих случаях, пожалуйста, немедленно обращайтесь в сервисную службу KRUPS (см. адреса в гарантийном талоне), так как для ремонта требуются специальные инструменты. Вам не разрешается разбирать (открывать) прибор. Все дальнейшие работы, кроме чистки и стандартной проверки работоспособности устройства, должны производиться сервисной службой KRUPS. Производитель не несет ответственности за повреждения, вызванные неправильным использованием или обслуживанием прибор

Только для домашнего использования. Гарантии не распространяется на устройства по приготовлению эспрессо, не функционирующие или функционирующие неподобающим образом по причине несвоевременной очистки от накипи.

Суто для домашнього використання. Гарантія не розповсюджується на пристрої, які не працюють або працюють погано тому, що у них не був відсторонений накип.

Прочитайте, будь ласка, перед увімкненням пристрою керівництво з експлуатації "TSM Success Manual®". Для приготування чудового еспресо необхідно використовувати тільки воду з-під крана. Не використовуйте пристрій, якщо сітчаста підставка і піддон не встановлені на місце. Перед приготуванням кави переконайтеся в тому, що тримач фільтра надійно закріплений, а перемикач знаходиться в положенні «0». При виникненні проблем під час кип'ятіння і перед очищенням пристрою витягніть вилку з розетки. Не тягніть вилку за кабель і не кладіть кабель на гострі краї або кути. Уникайте прямого контакту мережевого кабелю, а також ваших рук з гарячими частинами пристрою (підставка для підігрівання чашок, фільтр, накопичник подачі пари, головка нагрівального елемента). Ніколи не опускайте пристрій у воду або інші рідини. Не підпускайте дітей близько до пристрою і не допускайте свисання мережевого кабелю. Дотримуйтеся порад щодо видалення накипи, наведених в інструкції. Ні в якому разі не використовуйте пристрій, якщо він пошкоджений, працює неправильно, або в разі пошкодження мережевого шнура або вилки. У таких випадках, будь ласка, негайно зверніться до сервісного центру KRUPS (див. адреси в сервісній брошурі), так як для ремонту потрібні спеціальні інструменти. Вам не дозволено розбирати (відкривати) пристрій. Усі подальші роботи, крім чистки та стандартної перевірки працездатності пристрою, повинні виконуватися сервісним центром KRUPS. Виробник не несе відповідальності за пошкодження, викликані неправильним використанням або обслуговуванням пристрою



XP 5000  
XP 5020

# KRUPS

Данное руководство по успешной эксплуатации TSM SUCCESS MANUAL® прошло проверку SEV на соответствие стандартам безопасности, а также проводился его анализ на полноту и правильность представления информации для безопасного использования. Поэтому мы полагаем, что пользователи устройства будут руководствоваться здравым смыслом при работе с ним.

Це Керівництво з експлуатації "TSM SUCCESS MANUAL®" було проаналізовано фірмою SEV на предмет його відповідності нормам техніки безпеки. Також за допомогою аналізу ризику щодо способу користування була перевірена наявність усіх елементів, необхідних для безпечного користування пристроєм. Тому ми надіємось, що користуватись цим пристроєм зможе кожна розумна людина.