

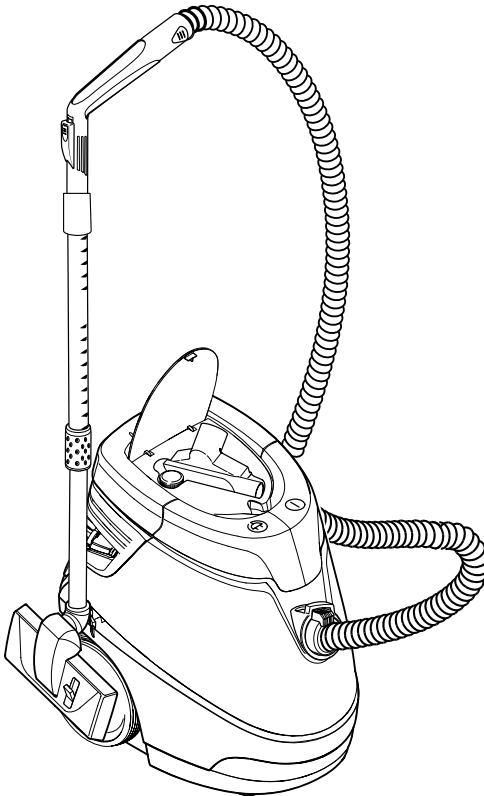


register and win!
www.karcher.com



KÄRCHER[®]

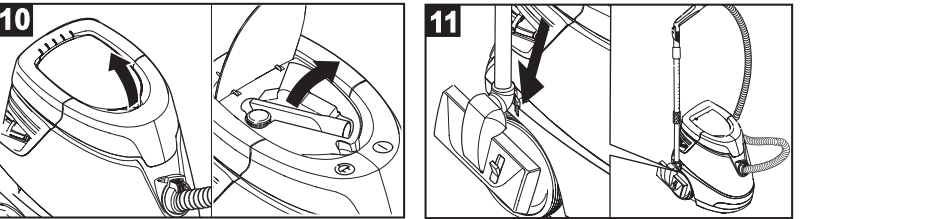
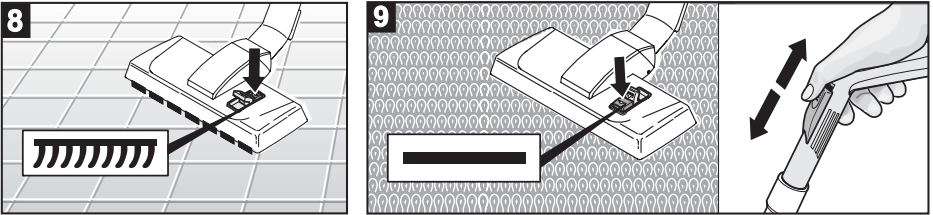
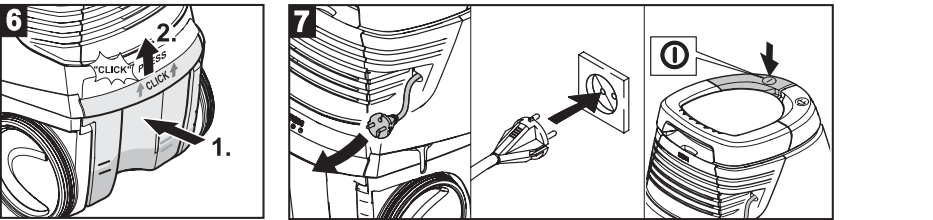
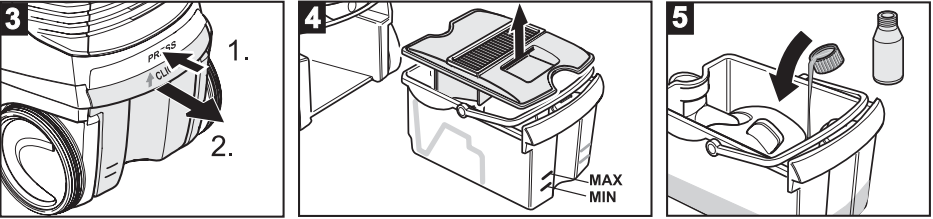
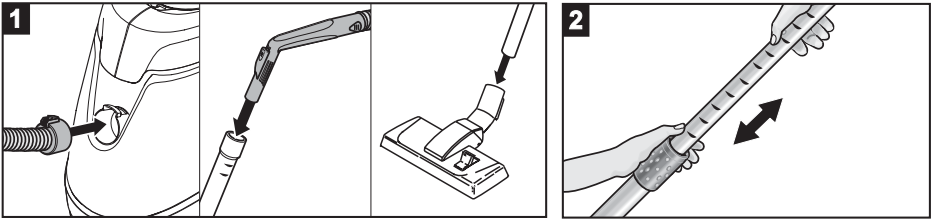
DS 5600

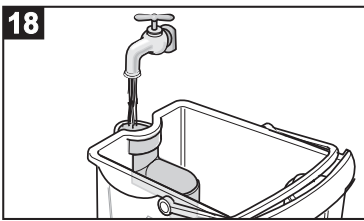
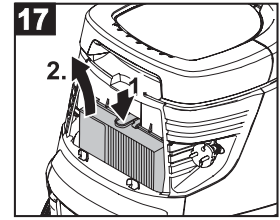
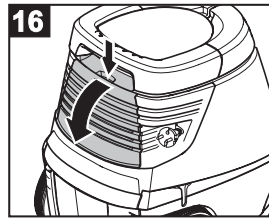
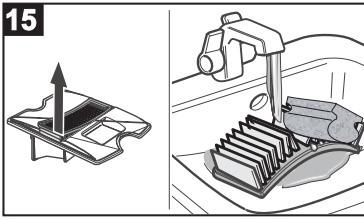
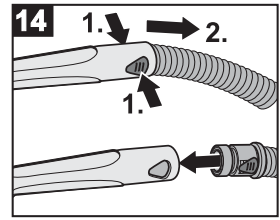
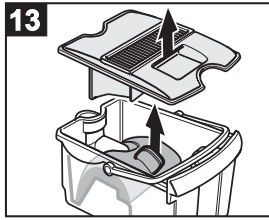
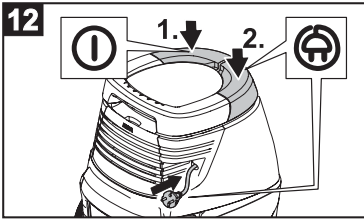


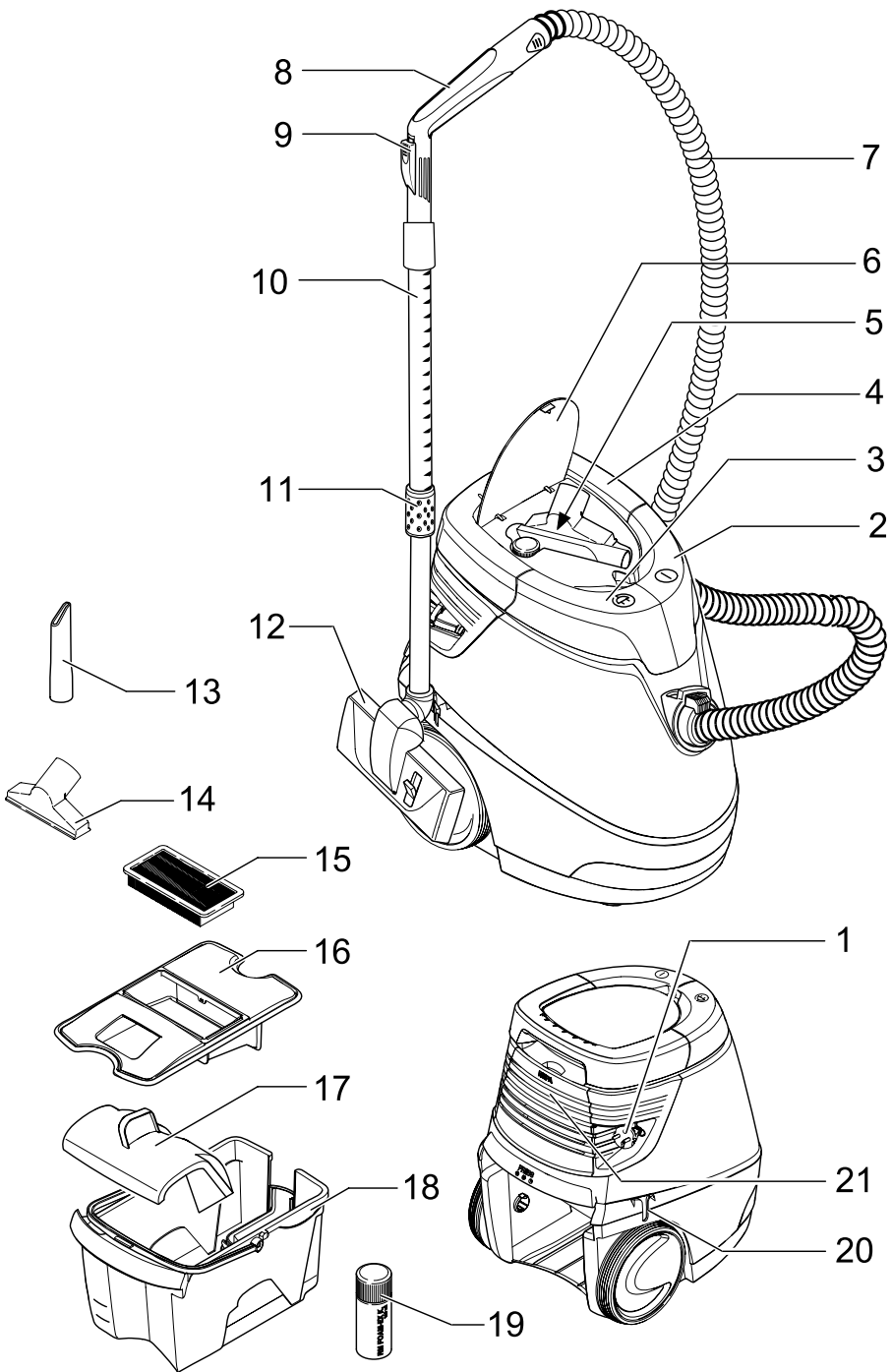
Deutsch	5
English	11
Français	17
Italiano	23
Nederlands	29
Español	35
Português	41
Dansk	47
Norsk	53
Svenska	59
Suomi	65
Ελληνικά	71
Türkçe	77
Русский	83
Magyar	89
Čeština	95
Slovenščina	101
Polski	107
Românește	113
Slovenčina	119
Hrvatski	125
Srpski	131
Български	137
Eesti	143
Latviešu	149
Lietuviškai	155
Українська	161



5.962-575.0 04/08







Уважаемый покупатель!



Перед первым применением вашего прибора прочитайте эту инструкцию по эксплуатации и действуйте соответственно. Сохраните эту инструкцию по эксплуатации для дальнейшего пользования или для следующего владельца.

Оглавление

Изображение аппарата / комплект поставки	4
Описание прибора	84
Указания по технике безопасности	84
Ввод в эксплуатацию/эксплуатация	85
Присоединить принадлежности	85
Заполнить емкость водяного фильтра	85
Приступить к работе	85
Работа с насадкой для пола	85
Влажная чистка	86
Работа с насадкой для стыков и насадкой для обивки	86
Парковочное положение	86
Окончание работы	86
Транспортировка, хранение	86
Уход, техническое обслуживание	86
Очистить прибор и принадлежности	86
Очистка/замена промежуточного фильтра	87
Заменить фильтр HEPA-Plus	87
Очистить всасывающий канал в емкости водяного фильтра	87
Технические данные	87
Устранение неисправностей	87
Общие указания	88

Использование по назначению

Прибор предназначен для использования в соответствии с описаниями, приведенными в данном руководстве по эксплуатации, и указаниями по технике безопасности при работе с пылесосами для сухой чистки. Опционально также возможно поглощение небольшого количества жидкости.

- Данный прибор применяется только с заполненной емкостью водяного фильтра
- Используйте этот прибор только в личных целях и применяя только принадлежности и запчасти, разрешенные фирмой KÄRCHER.

Описание и принцип действия

Данный пылесос оснащен системой с водяным фильтром, способной поглощать мельчайшие частицы. Дополнительный высокоэффективный фильтр HEPA-Plus - ловушка для всех аллергенов. Отработанный воздух на 99,99% очищен от частиц размером больше 0,3 мкм и, благодаря этому, он гораздо чище, чем воздух в помещении.



Охрана окружающей среды



Упаковочные материалы пригодны для вторичной обработки. Поэтому не выбрасывайте упаковку вместе с домашними отходами, а сдайте ее в один из пунктов приема вторичного сырья.



Старые приборы содержат ценные перерабатываемые материалы, подлежащие передаче в пункты приемки вторичного сырья. Поэтому утилизируйте старые приборы через соответствующие системы приемки отходов.

Утилизация фильтра и грязной воды

Фильтр изготовлен из экологически безвредных материалов. Если он не содержит никаких веществ, которые запрещены для утилизации домашнего мусора, то может быть утилизирован с обычным домашним мусором.

Грязную воду можно сливать через слив в том случае, если в ней отсутствуют запрещенные вещества.

Описание прибора

Комплект поставки

При распаковке устройства проверьте его комплектацию и целостность. Если возникли какие-либо претензии следует уведомить торговую организацию, продавшую аппарат.

Указание: Изображения прибора и органов управления находятся на передней обложке, предварительно, пожалуйста, разложите ее.

- 1 Сетевой шнур со штепсельным разъемом
- 2 Выключатель прибора (вкл./выкл.),
- 3 Кнопка смотки кабеля
- 4 Рукоятка для ношения прибора
- 5 место хранения принадлежностей
- 6 Крышка для хранения принадлежностей
- 7 Всасывающий шланг
- 8 Рукоятка
- 9 Дополнительная воздушная заслонка
- 10 Телескопическая всасывающая труба
- 11 Разблокировка для регулировки телескопической всасывающей трубки
- 12 Форсунка для чистки полов, переключаемая
- 13 Форсунка для чистки швов и стыков
- 14 Форсунка для чистки обивки
- 15 Промежуточный фильтр
- 16 Крышка емкости водяного фильтра
- 17 Отражательный щиток
- 18 Емкость водяного фильтра
- 19 Противопенная жидкость (FoamStop)
- 20 Крепление насадки для пола
- 21 Фильтр HEPA-Plus
Состоит из:
HEPA-фильтра и фильтра для очистки отходящего воздуха

Указания по технике безопасности

- Данный прибор не предназначен для использования людьми (включая детей) с ограниченными физическими, сенсорными или умственными способностями или с отсутствием опыта и/или отсутствием знаний, за исключением случаев, когда за ними следит ответственное за безопасность

лицо или они получают от него указания по применению прибора.

- Если прибор не используется, его следует выключать.

⚠ Подключение к сети питания

Прибор следует включать только в сеть переменного тока. Напряжение должно соответствовать указаниям в заводской табличке прибора.

⚠ Опасность поражения током

Не прикасаться к сетевой вилке и розетке мокрыми руками.

Не вытаскивать сетевую штепсельную вилку путем подтягивания за кабель сетевого питания.

Перед началом работы с прибором проверять сетевой шнур и штепсельную вилку на повреждения. Поврежденный сетевой шнур должен быть незамедлительно заменен уполномоченной службой сервисного обслуживания/специалистом-электриком.

Во избежание несчастных случаев, связанных с электричеством, мы рекомендуем использование розеток с предвключенным устройством защиты от тока повреждения (макс. номинальная сила тока срабатывания: 30 mA).

⚠ Внимание

Некоторые вещества при смешении со всасываемым воздухом могут образовывать взрывоопасные пары или смеси!

Никогда не всасывать следующие вещества:

- Взрывчатые или горючие газы, жидкости и пыль (реактивная пыль)
- Реактивная металлическая пыль (например, алюминий, магний, цинк) в соединении с сильными щелочными и кислотными моющими средствами
- Неразбавленные сильные кислоты и щелочи
- Органические растворители (например, бензин, растворитель, ацетон, мазут).

Кроме того эти вещества могут разъедать использованные в приборе материалы.

Ввод в эксплуатацию/ эксплуатация

Присоединить принадлежности

Рисунок 1

- Подключить всасывающий шланг.
- Соединить телескопическую всасывающую трубку со всасывающим шлангом и зафиксировать насадку для пола.

Указание: Установить высоту телескопической всасывающей трубки в соответствии с вашим ростом, чтобы вы могли комфортно выполнять работы, соблюдая правильную осанку.

Рисунок 2

- Включить разблокировку и вытянуть или задвинуть внутреннюю трубку на желаемую длину.

Заполнить емкость водяного фильтра

⚠ Внимание

Не допускается использование прибора без заполненной емкости водяного фильтра! В поставку уже включены промежуточный фильтр и изогнутый отражательный щиток. Убедитесь при заполнении в том, что данные составные части правильно установлены (см.: КОМПЛЕКТ ПОСТАВКИ). Они могут послужить причиной плохой скорости откачки или раннего выхода из строя промежуточного фильтра (см.: ОКОНЧАНИЕ РАБОТЫ).

Рисунок 3

- Нажать кнопку разблокировки и вынуть емкость водяного фильтра.

Рисунок 4

- Снять крышку емкости водяного фильтра и заполнить емкость водяного фильтра водопроводной водой до положения между отметками MIN и MAX (приб. 2 литра)!

Рисунок 5

- Добавить колпачок противопенной жидкости (FoamStop) в емкость водяного фильтра.

Указание: Принцип работы всасывающего устройства базируется на завихрении всасываемого воздуха в водяном фильтре. При этом

всасываемый материал и остатки моющих средств с пола собираются в водяной бане. При определенных условиях может происходить образование пены. Во избежание этого вам необходимо добавить в водяную баню полный колпачок противопенной жидкости. Противопенная жидкость не вредит окружающей среде и полностью подвергается биологическому разложению. Незначительное пенообразование во время работы является нормальным и не оказывает негативного влияния на работу прибора.

Рисунок 6

- Снова надеть крышку. Полностью задвинуть емкость водяного фильтра в прибор и потянуть наверх до фиксации.
- Указание:** Добавить воду, если уровень воды в емкости во время работы опускается ниже отметки „MIN”.

Приступить к работе

Рисунок 7

- Полностью вытащить из прибора сетевой кабель и вставить штекер в розетку.
- Для включения нажать на главный выключатель (Вкл./Выкл.).

⚠ Внимание

Не всасывать большое количество порошкообразных веществ, таких, как какао, мука, моющее средство, сухие смеси для приготовления кремов и тому подобные!

Работа с насадкой для пола

Чистка твердых поверхностей

Рисунок 8

- Нажать ногой на переключатель форсунки для чистки полов. Щеточные полосы на нижней стороне форсунки выдвинуты.

Чистка ковровых покрытий

Рисунок 9

- Нажать ногой на переключатель форсунки для чистки полов. Щеточные полосы на нижней стороне форсунки спрятаны.

Указание: При высокой постоянной мощности всасывания аппарата чистящие насадки могут плотно присасываться во время работы к

коврам, мягкой обивке, гардинам и т. д.. В этом случае для уменьшения мощности всасывания используйте дополнительную воздушную заслонку. После использования снова закрыть.

Влажная чистка

⚠ **Внимание**

Насадку для пола и всасывающую трубку нельзя использовать для чистки во влажном режиме, опасность образования ржавчины!

- ➔ Возможно поглощение влажной грязи или небольшого количества жидкости, прилб. до 0,5 л. Для этого использовать рукоятку без всасывающей трубки и насадку для пола, или насадку для стыков.

Работа с насадкой для стыков и насадкой для обивки

Указание: Насадки для стыков и обивки размещаются в приборе.

Рисунок 10

- ➔ Для начала работы открыть крышку и вытащить желаемую насадку.

Насадка для стыков

для углов, стыков, радиаторов отопления и труднодоступных поверхностей.

Насадка для обивки

для очистки мягкой мебели, гардин, матрасов и т.д.

Парковочное положение

- ➔ Выключить аппарат, для этого нажать на главный выключатель (Вкл./Выкл.).

Рисунок 11

- ➔ Помещать насадку для пола при перерыве в работе в приемное устройство прибора.

Окончание работы

Рисунок 12

- ➔ Выключить прибор и вытащить сетевую вилку,
- ➔ Нажать кнопку смотки кабеля. Кабель автоматически втягивается в прибор.

Очистка системы водяного фильтра

⚠ **Внимание**

После каждого применения емкости водяного фильтра очищать крышку фильтра и отражательный щиток и высушивать их. Обращайте внимание на

чистоту очистки направляющих отражательного щитка.

- ➔ Вынуть емкость водяного фильтра из прибора (см.: **ЯЗ**ПОЛНИТЬ ЕМКОСТЬ ВОДЯНОГО ФИЛЬТРА).

Рисунок 13

- ➔ Снять крышку емкости и вынуть отражательный щиток.
- ➔ Опорожнить емкость водяного фильтра через изгиб.
- ➔ Очистить и высушить крышку и емкость водяного фильтра.

Важно: Перед хранением необходимо хорошо высушить все детали системы водяного фильтра, особенно промежуточный фильтр!

Транспортировка, хранение

- ➔ При транспортировке держите прибор за ручку и сохраняйте в сухом помещении.
- ➔ Емкость водяного фильтра вдвигать в прибор не полностью, для обеспечения проветривания во время продолжительного хранения.

Уход, техническое обслуживание

⚠ **Внимание**

При проведении любых работ по уходу и техническому обслуживанию аппарат следует выключить, а сетевой шнур - вынуть из розетки.

Очистить прибор и принадлежности

⚠ **Внимание**

Не использовать чистящих паст, моющих средств для стекла и универсальных моющих средств! Запрещается погружать прибор в воду.

- ➔ Прибор и принадлежности из искусственных материалов следует чистить стандартными моющими средствами для искусственных материалов.

Рисунок 14

- ➔ Всасывающий шланг и рукоятку для очистки можно разбирать.
- ➔ Проверить принадлежности на засор и в случае необходимости произвести

чистку. Для очистки насадки для пола нельзя использовать воду.

Очистка/замена промежуточного фильтра

Указание: Промежуточный фильтр при нормальном режиме эксплуатации очищать каждые 8 недель, при ослаблении силы тяги - чаще.

Для очистки использовать стандартную губку для уборки из мягкого материала во избежание повреждения покрытий ламелей.

Рисунок 15

- ➔ Отдельные ламели промежуточного фильтра очистить с помощью губки под проточной водой.
- ➔ При нормальном режиме эксплуатации заменять промежуточный фильтр каждые 12 месяцев, в случае необходимости - чаще.

Указание: Промежуточный фильтр необходимо утилизировать вместе с остатками мусора.

Заменить фильтр HEPA-Plus

Указание: Фильтр HEPA-Plus состоит из фильтра HEPA и фильтра для очистки отходящего воздуха. Для обеспечения оптимальной эффективности очистки и работы прибора фильтр необходимо заменять не реже, чем через каждые 18 месяцев. При наличии повреждения или сильного загрязнения заменить раньше.

⚠ Внимание

Фильтр HEPA-Plus не промывает!

Рисунок 16

- ➔ Снять крышку.

Рисунок 17

- ➔ Вынуть фильтр HEPA-Plus.
- ➔ Новый фильтр HEPA-Plus вставить таким образом, чтобы он зафиксировался со щелчком.
- ➔ Снова вставить крышку таким образом, чтобы она зафиксировалась со щелчком.

Очистить всасывающий канал в емкости водяного фильтра

Рисунок 18

- ➔ Удалить отложения во всасывающем канале путем промывки сверху струей воды.

Технические данные

Номинальное напряжение 1~50, 60 Hz	220-240	V
Мощность P _{ном}	1200	Вт
Мощность P _{макс}	1400	Вт
ЮюяЗаполнить емкость водяного фильтра	2	л
Уровень давления звука	69	дБ(А)
Вес без (принадлежностей)	8,5	кг
Номинальный внутренний диаметр насадок	35	мм
Фильтр HEPA-Plus H класс 12 согласно EN 1822		

Изготовитель оставляет за собой право внесения технических изменений!

Устранение неисправностей

Небольшие неисправности можно устранить самостоятельно с помощью следующего описания.

В случае сомнения следует обращаться в уполномоченную службу сервисного обслуживания.

⚠ Опасность

При проведении любых работ по уходу и техническому обслуживанию аппарат следует выключить, а сетевой шнур - вынуть из розетки.

Ремонтные работы и работы с электрическими узлами могут производиться только уполномоченной службой сервисного обслуживания.

Прибор не всасывает

Подача питания прерывается

- ➔ Вытащить из розетки штепсельную вилку, проверить соединительный кабель и штепсельную вилку на наличие повреждений.

Слабая / падающая мощность всасывания

Отражательный щиток отсутствует или неправильно зафиксирован

- Правильно установить отражательный щиток.
(см.: КОМПЛЕКТ ПОСТАВКИ)

Промежуточный фильтр влажный

- Высушить промежуточный фильтр или установить новый высохший фильтр.
(см.: юяУХОД, ТЕХНИЧЕСКОЕ ОБСЛУЖИВАНИЕ)

Сильное пенообразование в емкости водяного фильтра

- Заменить воду и добавить 1–2 колпачка FoamStop. Проверить промежуточный фильтр на наличие влаги. Влажный фильтр промыть и затем просушить или установить новый фильтр.

Слишком много или слишком мало воды в емкости водяного фильтра

- Проверить отметки „MIN / MAX" на емкости.

Промежуточный фильтр отсутствует или установлен неправильно

- Проверить.

Фильтр HEPA-Plus загрязнен

- Заменить фильтр HEPA-Plus.
(см.: юяУХОД, ТЕХНИЧЕСКОЕ ОБСЛУЖИВАНИЕ)

Промежуточный фильтр загрязнен

- Промыть фильтр, в случае необходимости установить новый промежуточный фильтр.
(см.: юяУХОД, ТЕХНИЧЕСКОЕ ОБСЛУЖИВАНИЕ)

Засор принадлежностей

- Устранить засор.

Отложения во всасывающем канале

- Устранить отложения.
(см.: юяУХОД, ТЕХНИЧЕСКОЕ ОБСЛУЖИВАНИЕ)

Емкость всасывающего фильтра зафиксирована неправильно

- Проверить.
(см.: юяЗАПОЛНИТЬ ЕМКОСТЬ ВОДЯНОГО ФИЛЬТРА)

Открыть дополнительную воздушную заслонку на ручке

- Закрыть дополнительную воздушную заслонку.
(см.: юяРАБОТА С НАСАДКОЙ ДЛЯ ПОЛА)

Общие указания

Гарантия

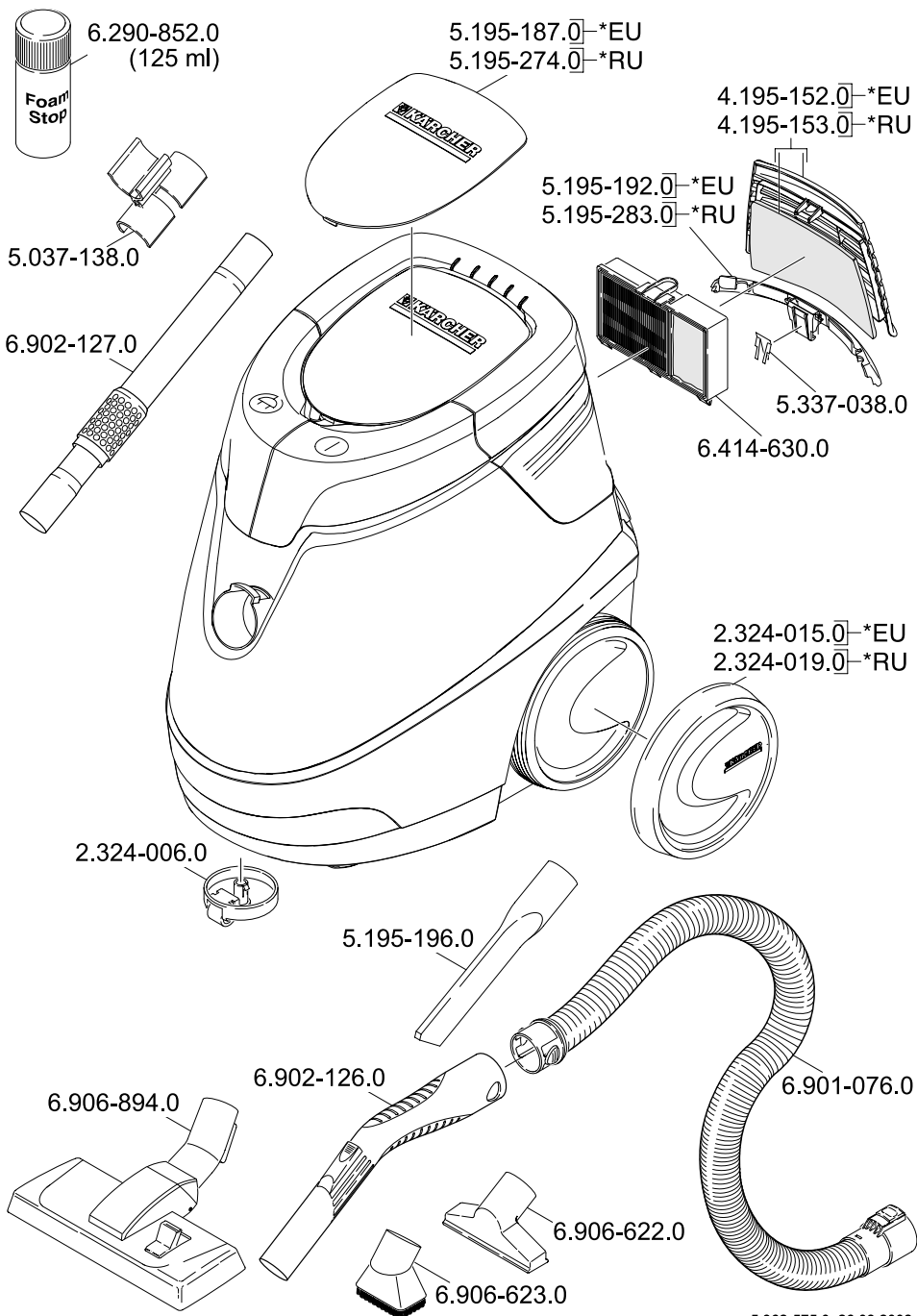
В каждой стране действуют соответственно гарантийные условия, изданные уполномоченной организацией сбыта нашей продукции в данной стране. Возможные неисправности прибора в течение гарантийного срока мы устраняем бесплатно, если причина заключается в дефектах материалов или ошибках при изготовлении. В случае возникновения претензий в течение гарантийного срока просьба обращаться, имея при себе чек о покупке, в торговую организацию, продавшую вам прибор или в ближайшую уполномоченную службу сервисного обслуживания.
(Адрес указан на обороте)

Сервисная служба

В случае возникновения вопросов или поломок наш филиал фирмы Karcher поможет вам разрешить их.
(Адрес указан на обороте)

Заказ запасных частей и специальных принадлежностей

Выбор наиболее часто необходимых запчастей вы найдете в конце инструкции по эксплуатации.
Запасные части и принадлежности Вы можете получить у Вашего дилера или в филиале фирмы Karcher.
(Адрес указан на обороте)



A

Alfred Kärcher Ges.m.b.H.
Lichtblaustraße 7
1220 Wien
☎ (01) 25 06 00

AUS

Kärcher Pty. Ltd.
40 Koornang Road
Scoresby VIC 3179
☎ (03) 9765 - 2300

B / LUX

Kärcher N.V.
Industrieweg 12
2320 Hoogstraten
☎ 0900 - 33 444 33

BR

Kärcher Indústria e Comércio Ltda.
Av. Prof. Benedito Montenegro 419
CEP 13.140-000 - Paulínia - SP
☎ 0800 17 61 11

CH

Kärcher AG
Industriestraße 16
8108 Dällikon
☎ 0844 850 863

CZ

Kärcher spol. s.r.o.
Za Mototechnou 1114/4
155 00 Praha 5 - Stodůlky
☎ (02) 3552-1665

D

Alfred Kärcher GmbH & Co. KG
Service-Center Gissigheim
Im Gewerbegebiet 2
97953 Königheim-Gissigheim
☎ (07195) 903 20 65

DK

Kärcher Rengøringsystemer A/S
Gejlhavgård 5
6000 Kolding
☎ 70 20 66 67

E

Kärcher S.A.
Pol. Industrial Font del Radium
Calle Doctor Trueta 6-7
08400 Granollers (Barcelona)
☎ 902 17 00 68

F

Kärcher S.A.S.
5 Avenue des Coquelicots
Z.A. des Petits Carreaux
94865 Bonneuil-sur-Marne
☎ (01) 43 99 67 70

FIN

Kärcher OY
Yrittäjätie 17
01800 Klaukkala
☎ 0207 413 600

GR

Kärcher Cleaning Systems A.E.
31-33, Nikitara & Konstantinoupoleos str.
13671 Acharnes
☎ 210 - 23 16 153

GB

Kärcher(UK) Limited
Kärcher House
Beaumont Road
Banbury
Oxon, OX16 1TB
☎ 01295 752200

H

Kärcher Hungária Kft
Tormásrét ut 2.
2051 Biatorbágy
☎ (023) 530-640

HK

Kärcher Limited
Unit 10, 17/F.
APEC Plaza
49 Hoi Yuen Road
Kwun Tong, Kowloon
☎ (02) 357-5863

I

Kärcher S.p.A.
Via A. Vespucci 19
21013 Gallarate (VA)
☎ 848 - 99 88 77

IRL

Kärcher Limited (Ireland)
12 Willow Business Park
Nangor Road
Clondalkin
Dublin 12
☎ (01) 409 77 77

KOR

Kärcher Co. Ltd. (South Korea)
Youngjae B/D, 50-1, 51-1
Sansoo-dong, Mapo-ku
Seoul 121-060
☎ 032-465-8000

MAL

Kärcher Cleaning Systems Sdn. Bhd.
No. 8, Jalan Serindit 2
Bandar Puchong Jaya
47100 Puchong, Selangor
☎ (03) 5882 1148

N

Kärcher AS
Stanseveien 31
0976 Oslo
☎ 24 17 77 00

NL

Kärcher BV
Postbus 474
4870 AL Etten-Leur
☎ 0900-33 444 33

NZ

Kärcher Limited
12 Ron Driver Place
East Tamaki, Auckland
☎ (09) 274-4603

PRC

Kärcher Cleaning Systems Co., Ltd.
Part B, Building 30,
No. 390 Ai Du Road
Shanghai Waigaoqiao 200131
☎ (021) 5046-3579

P

Neoparts Com. e Ind. Automóvel, Lda.
Largo Vitorino Damásio. 10
1200 Lisboa
☎ (21) 395 0040

PL

Kärcher Sp. z o.o.
Ul. Stawowa 140
31-346 Kraków
☎ (012) 6397-222

RUS

Kärcher Ltd.
Vienna House
Strastnoi Blv. 16
107031 Moscow
☎ 095-933 87 48

S

Kärcher AB
Tagenevägen 31
42502 Hisings-Kärära
☎ (031) 577-300

SGP

Kärcher Asia Pacific Pte. Ltd.
5 Toh Guan Road East
#01-00 Freight Links Express Distripark
Singapore 608831
☎ 6897-1811

TR

Kärcher Servis Ticaret A.S.
9 Eylül Mahallesi
307 Sokak No. 6
Gaziemir / Izmir
☎ (0232) 252-0708

TWN

Kärcher Limited
5F/6. No.7
Wu-Chuan 1st Rd
Wu-Ku Industrial Zone
Taipei County
☎ (02) 2299-9626

UA

Kärcher Ukraine
Kilzeva doroga, 9
03191, Kyiv
☎ (044) 5947575

UAE

Kärcher FZE
Jebel Ali Free Zone
RA 8, XB 1, Jebel Ali, Dubai
☎ (04) 8836-776

ZA

Kärcher (Pty.) Limited
144 Kuschke Street
Meadowdale
Edenvale 1614
☎ (011) 574-5360

02/2008



www.kaercher.com