



Холодильник

Руководство пользователя

РУССКИЙ

Представьте возможности

Благодарим вас за приобретение продукта компании Samsung.
Для получения более полного обслуживания
зарегистрируйте новый холодильник на веб-сайте
<http://www.samsung.ru>

SAMSUNG

Отдельно-стоящий продукт

Свойства вашего нового ХОЛОДИЛЬНИКА

ОСНОВНЫЕ СВОЙСТВА ВАШЕГО НОВОГО ХОЛОДИЛЬНИКА

Новый холодильник Samsung оснащен множеством функций, помогающих надежно хранить продукты и экономить электроэнергию. Поскольку это руководство относится к нескольким моделям сразу, некоторые функции данного холодильника могут отличаться от описанных ниже.

- **COOL SELECT ZONE™**

Хранить продукты можно в различных температурных условиях.

- **СЕНСОРНЫЙ ЖК-ЭКРАН**

Простым касанием вы сможете управлять всеми доступными функциями холодильника.

С помощью экрана вы сможете просматривать личное расписание, фотографии, получать сведения о калорийности продуктов, конвертировать единицы измерения, а также управлять температурой холодильника.

- **МОЩНАЯ ЗАМОРОЗКА**

Благодаря функции «Мощная заморозка» продукты можно быстро охладить и хранить в свежем состоянии.

- **РЕЖИМ ОТПУСКА**

Позволяет экономить электроэнергию, если вы находитесь в отпуске или отсутствуете по другим причинам.

Уведомление о соответствии требованиям ЕС

Установлено соответствие данного изделия директиве по низковольтным устройствам (2006/95/ЕС), директиве по электромагнитной совместимости (2004/108/ЕС), а также директиве о рациональном использовании электроэнергии (96/57/ЕС) для Евросоюза.



Для удобства запишите номер модели и серийный номер. Номер модели указан с левой нижней стороны холодильника.











Номер модели # _____
Серийный номер # _____

Информация о безопасности

ИНФОРМАЦИЯ О БЕЗОПАСНОСТИ

- Перед началом работы с устройством ознакомьтесь с данным руководством и сохраните его для получения справочных сведений в будущем.
- Используйте данное устройство по назначению, описанному в данном руководстве. Устройство не предназначено для использования людьми (в том числе детьми) с ограниченными физическими, сенсорными и умственными возможностями, а также не имеющими соответствующего опыта или знаний; исключения возможны при надлежащем надзоре за такими людьми или после предварительного обучения лицами, ответственными за их безопасность.
- Поскольку это руководство относится к нескольким моделям сразу, некоторые функции данного холодильника могут отличаться от описанных ниже.

Важные знаки безопасности и меры предосторожности:

 ВНИМАНИЕ!	Неосторожное обращение может привести к тяжелым травмам или летальному исходу.
 ОСТОРОЖНО!	Неосторожное обращение может привести к травмам или порче имущества.
	Запрещено выполнять эти действия.
	НЕ разбирать.
	НЕ прикасаться.
	Строго следуйте инструкции.
	Выньте вилку шнура питания из розетки.
	Для предотвращения поражения электрическим током убедитесь, что устройство заземлено.
	Для получения справки обратитесь в сервисный центр.
	Примечание.

Данные условные обозначения и их расшифровки призваны оградить пользователей устройства от получения травм.

Тщательно следуйте их указаниям.

После ознакомления с данным документом сохраните его для последующего обращения.

Информация о безопасности



СТРОГИЕ ЗНАКИ ПРЕДУПРЕЖДЕНИЯ ПРИ УСТАНОВКЕ



- Не устанавливайте холодильник во влажном помещении или помещении, где он может контактировать с водой.
 - Повреждение изоляции электрических компонентов может привести к поражению электрическим током или возгоранию.
- Не размещайте холодильник в зоне действия прямых солнечных лучей, а также источников тепла, таких как печи, комнатные обогреватели или другие устройства.
- Не подключайте несколько устройств к одному сетевому фильтру. Холодильник должен быть подключен к отдельной розетке, рабочее напряжение которой соответствует напряжению, указанному на заводской табличке холодильника.
 - Это обеспечит оптимальную работу устройства и предотвратит перегрузку домашней электросети и перегрев проводки, который может стать причиной возгорания.
- Не подсоединяйте вилку шнура питания к незакрепленной стенной розетке.
 - В противном случае существует риск возгорания или поражения электрическим током.
- Не используйте шнур питания со следами повреждения по всей длине или по краям.
- Не ставьте тяжелые предметы на шнур питания и избегайте его чрезмерного изгибания.
- Нельзя тянуть за шнур, чтобы отсоединить устройство от розетки.
Возьмитесь за вилку шнура питания и вытащите ее из розетки.
 - Поврежденный шнур питания может привести к короткому замыканию, возгоранию или поражению электрическим током.
- Не распыляйте аэрозоли вблизи холодильника.
 - Использование аэрозольных баллонов вблизи холодильника может привести к взрыву или пожару.



- Перед использованием данного холодильника установите и расположите его в подходящем месте в соответствии с инструкцией.
- Подключите шнур питания в правильном положении так, чтобы он свешивался вниз.
 - При перевернутом подключении шнура питания провода могут разъединиться, что может привести к пожару или поражению электрическим током.
- При перемещении холодильника убедитесь, что шнур питания не поврежден.
 - Повреждение шнура питания может привести к возгоранию.
- Избегайте слишком близкого расположения шнура питания к задней стенке холодильника — он может быть поврежден.
- Храните упаковочные материалы в недоступном для детей месте.
 - Существует риск смерти от удушья, если дети наденут эти материалы на голову.
- После установки холодильника необходимо обеспечить прямой доступ к шнуру питания.



- Холодильник необходимо заземлить.
 - Во избежание поражения электрическим током при его утечке холодильник необходимо заземлить.
- Не используйте газовые трубы, телефонные линии или другие проводники электрического тока в качестве точки заземления.
 - Неправильное использование заземляющего разъема может привести к поражению электрическим током.



- Для замены шнура питания в случае его повреждения немедленно обратитесь к изготовителю или в службу технического обеспечения.
- Замену плавкого предохранителя холодильника должен выполнять квалифицированный специалист или сервисный центр.
 - Невыполнение этого требования может привести к поражению электрическим током или травме.



ОСТОРОЖНО

ЗНАКИ ПРЕДУПРЕЖДЕНИЯ ПРИ УСТАНОВКЕ



- Холодильник необходимо установить на ровную поверхность, обеспечив при этом достаточное свободное пространство.
 - Если холодильник установлен неровно, система охлаждения может работать неправильно.
- Убедитесь в отсутствии препятствий для вентиляционных отверстий или крепежной конструкции.
- После установки устройства подождите два часа перед тем, как его включить.



ВНИМАНИЕ

СТРОГИЕ ЗНАКИ ПРЕДУПРЕЖДЕНИЯ ПРИ ИСПОЛЬЗОВАНИИ



- Не вставляйте вилку шнура питания в розетку влажными руками.
- Не ставьте тяжелые предметы на холодильник.
 - В противном случае при открытии или закрытии дверцы предмет может упасть, причинив травму или повредив оборудование.
- Не помещайте на холодильник контейнеры с жидкостью.
 - В противном случае при разлинии жидкости существует риск возгорания или поражения электрическим током.
- Не допускайте, чтобы дети висли на дверце холодильника.
 - В противном случае они могут получить серьезные травмы.
- Не позволяйте детям залезать внутрь холодильника.
 - Существует угроза, что дети не смогут оттуда выбраться.
- Не подставляйте руки под дно устройства.
 - Острые края могут привести к порезу.
- Не позволяйте детям наступать на крышку ящика.
 - Существует риск сломать ее или поскользнуться.
- Не перегружайте холодильник продуктами питания.
 - При открытии дверцы продукты могут выпасть, причинив травму или повредив оборудование.
- Не вставляйте пальцы в отверстие диспенсера и следите за тем, чтобы в него не попали посторонние предметы.
 - Это может повлечь за собой травмы или повреждение оборудования.
- Не храните летучие или воспламеняющиеся вещества в холодильнике.
 - Бензольный растворитель, спирт, эфир, сжиженный нефтяной газ или другие подобные вещества могут привести к взрыву.

Информация о безопасности



СТРОГИЕ ЗНАКИ ПРЕДУПРЕЖДЕНИЯ ПРИ ИСПОЛЬЗОВАНИИ (ПРОДОЛЖЕНИЕ)



- Не храните в холодильнике медицинские, химические или другие чувствительные к изменению температуры вещества.
 - Не храните в холодильнике вещества, требующие строгого температурного контроля.
- Не размещайте и не используйте электроприборы внутри холодильника, кроме тех, что рекомендованы изготовителем.
- Не прикасайтесь к внутренним стенкам морозильной камеры или содержащимся в ней продуктам мокрыми руками.
 - В противном случае существует риск обморожения.
- Не используйте каких-либо механических приборов или способов для ускорения процесса размораживания, кроме рекомендованных изготовителем.
- Избегайте повреждений контура хладагента.



- Не разбирайте и не ремонтируйте холодильник самостоятельно.
 - В противном случае существует риск возгорания, сбоев в работе холодильника и получения травм.



- Следите, чтобы дети не играли с устройством.
- Бутылки необходимо размещать вплотную друг к другу, чтобы избежать их выпадения из холодильника.
- Данное устройство предназначено для хранения продуктов питания в домашних условиях.
- В случае обнаружения утечки газа устраните все источники открытого огня и потенциально возгораемые объекты, а затем в течение нескольких минут проветрите помещение, в котором находится устройство.
- Используйте только светодиодные лампы, предусмотренные изготовителем или сотрудниками сервисного центра.



- Перед заменой элементов внутреннего освещения холодильника отсоедините вилку шнура питания от розетки.
 - В противном случае существует риск поражения электрическим током.



- Если вы почувствовали запах химикалий или дым, немедленно отсоедините вилку шнура питания от розетки и обратитесь в сервисный центр Samsung.
- В случае возникновения трудностей при замене освещения обратитесь к сотрудникам сервисного центра.
- Если устройство оснащено светодиодной лампой, не разбирайте крышку лампы и светодиодную лампу самостоятельно.
 - Обратитесь к сотрудникам сервисного центра.
- Если холодильник подвергся воздействию воды или пыли, отсоедините вилку шнура питания от розетки и обратитесь в сервисный центр Samsung Electronics.
 - В противном случае существует риск возгорания.



ОСТОРОЖНО

ЗНАКИ ПРЕДУПРЕЖДЕНИЯ ПРИ ИСПОЛЬЗОВАНИИ



- После отсоединения холодильника от розетки повторное включение допускается через пять минут.
- Если холодильник не будет использоваться в течение длительного времени, необходимо освободить холодильник и отсоединить шнур питания.
 - Повреждение изоляционного материала может привести к возгоранию.
- Сотрите лишнюю влагу на внутренних стенках холодильника и оставьте дверцы открытыми.
 - В противном случае может появиться неприятный запах и образоваться плесень.
- Чтобы обеспечить оптимальную работу устройства, выполните следующие инструкции.
 - Не помещайте продукты вблизи вентиляционных отверстий на задней панели устройства — это может создать помехи для свободной циркуляции воздуха в холодильнике.
 - Перед тем как положить продукты в холодильник, плотно заворачивайте их или помещайте в герметичные контейнеры.
- Избегайте повторного замораживания полностью оттаявших продуктов.
 - Не помещайте газированные или смешанные напитки в морозильную камеру.
 - Не помещайте бутылки или стеклянные контейнеры в морозильную камеру.
 - При замораживании содержимого стекло может лопнуть, причинив травму.
- Гарантийный ремонт и модификация.
 - Любые выполняемые третьей стороной изменения или модификации данного конструктивно законченного устройства не охватываются гарантийными обязательствами компании Samsung. Компания Samsung не несет ответственности по вопросам безопасности, связанными с модификациями, выполненными третьей стороной.
- Не загромождайте вентиляционные отверстия.
 - Если вентиляционные отверстия будут закрыты, особенно пластиковыми мешками, это может привести к переохладению холодильника.
 - Продолжительное переохладение может привести к поломке водного фильтра и вызвать утечку воды.
 - Не размещайте свежие продукты рядом с замороженными.
- Соблюдайте сроки хранения и годности замороженных продуктов.
- Если морозильник не будет использоваться менее трех недель, можно не отсоединять шнур питания от розетки. Однако если вы планируете отсутствовать дольше, необходимо извлечь все продукты из морозильной камеры. Отключите морозильник, очистите его, промойте и высушите.
- Заполняйте емкость для воды, лоток для льда и формы только питьевой водой.



- Если холодильник залит водой, немедленно отключите питание и обратитесь в ближайший сервисный центр.

Информация о безопасности



ОСТОРОЖНО:

ЗНАКИ ПРЕДУПРЕЖДЕНИЯ ПРИ ОЧИСТКЕ



- Избегайте прямого попадания воды внутрь холодильника и на его внешнюю поверхность.
 - В противном случае существует риск возгорания или поражения электрическим током.
- Не распыляйте воспламеняющиеся вещества вблизи холодильника.
 - В противном случае существует риск взрыва или пожара.
- Не распыляйте чистящие средства непосредственно на экран.
 - Это может привести к стиранию напечатанных на экране букв.



ВНИМАНИЕ:

ЗНАКИ ПРЕДУПРЕЖДЕНИЯ ПРИ ОЧИСТКЕ (ПРОДОЛЖЕНИЕ)



- Удаляйте загрязнения и пыль со штырей вилки шнура питания. При чистке вилки не используйте мокрую или влажную ткань; удаляйте загрязнения и пыль.
 - В противном случае существует риск возгорания или поражения электрическим током.



- Перед чисткой или ремонтом холодильника необходимо отключить его от розетки.



ВНИМАНИЕ:

СТРОГИЕ ЗНАКИ ПРЕДУПРЕЖДЕНИЯ ПРИ УТИЛИЗАЦИИ



- При утилизации данного холодильника или любого другого снимите дверцы и уплотнители дверцы. Это необходимо сделать, чтобы дети или домашние животные случайно не оказались заперты внутри. Следите, чтобы дети не играли с холодильником.
- При утилизации упаковки устройства убедитесь, что она не вредит окружающей среде.
- Есть риск, что холодильник может стать ловушкой для ребенка. Перед тем как выбросить старый холодильник, выполните следующие действия.
 - Снимите дверцы.
 - Оставьте полки внутри холодильника, чтобы дети не смогли туда залезть.
- Перед утилизацией устройства убедитесь, что ни одна из труб, расположенных на его задней части, не имеет повреждений.
- В качестве хладагента используется R600a или R134a. Чтобы узнать, какой хладагент используется в холодильнике, сверьтесь с этикеткой компрессора на задней части корпуса устройства или с паспортной табличкой внутри холодильника. Если устройство содержит огнеопасный газ (хладагент R600a), обратитесь в местные уполномоченные органы за сведениями по безопасной утилизации холодильника. В изоляционном материале содержится циклопентан. Газы, при помощи которых надувается изоляционный материал, требуют особой утилизации. За сведениями по экологически безопасной утилизации таких газов обратитесь в местные уполномоченные органы. Перед утилизацией устройства убедитесь, что ни одна из труб, расположенных на его задней части, не имеет повреждений. Трубы следует утилизировать на открытой местности.

- Хладагент изобутан (R600a) является безопасным для окружающей среды природным газом, но вместе с тем легковоспламеняющимся. При транспортировке и установке устройства необходимо соблюдать осторожность, чтобы не повредить контур хладагента.
- При утечке хладагент может повредить глаза или воспламениться. В случае обнаружения утечки газа устраните все источники открытого огня и потенциально возгораемые объекты, а затем в течение нескольких минут проветрите помещение, в котором находится устройство.
- Чтобы избежать образования легковоспламеняющейся газовой смеси в случае повреждения контура хладагента, размер помещения, в котором можно устанавливать устройство, следует выбирать в зависимости от количества используемого хладагента. Никогда не включайте устройство при наличии какого-либо признака повреждения. Если возникают сомнения, проконсультируйтесь с продавцом. На каждые 8 г хладагента R600a должно приходиться не менее 1 м³ помещения. Точное количество хладагента в вашем устройстве указано на паспортной табличке внутри холодильника.



ДОПОЛНИТЕЛЬНЫЕ СОВЕТЫ ПО ПРАВИЛЬНОМУ ИСПОЛЬЗОВАНИЮ

- В случае сбоя питания обратитесь в местный офис энергетической компании и узнайте, сколько продлятся ремонтные работы.
 - Большинство сбоев питания устраняются в течение одного или двух часов и не влияют на работу холодильника. Тем не менее старайтесь как можно реже открывать дверцу холодильника во время сбоев питания.
 - В случае если устранение сбоя питания займет более 24 часов, извлеките все замороженные продукты из морозильной камеры.
- Если в комплект холодильника входят ключи, их необходимо хранить в недоступном для детей месте, подальше от самого устройства.
- При установке в течение продолжительного времени в помещении с температурой ниже минимального значения номинального диапазона рабочей температуры устройство может работать нестабильно (существует возможность повышения температуры в холодильнике).
- Не храните скоропортящиеся продукты при низких температурах (например, бананы, дыни).
- Нет необходимости выполнять разморозку устройства вручную, она выполняется автоматически.
- Повышение температуры в процессе разморозки соответствует требованиям стандарта ISO. Если вы хотите избежать нежелательного повышения температуры замороженных продуктов в процессе разморозки, оберните каждый из них в несколько газетных листов.
- Любое повышение температуры замороженных продуктов в процессе разморозки сокращает срок хранения таких продуктов.

Содержание

УСТАНОВКА И НАСТРОЙКА ХОЛОДИЛЬНИКА	11	11 Подготовка к установке холодильника
	12	12 Перевешивание дверцы холодильника
	20	20 Перевешивание дверной ручки
	22	22 Выравнивание холодильника
	23	23 Настройка холодильника

РАБОТА С ХОЛОДИЛЬНИКОМ	24	24 Знакомство с панелью управления
	27	27 Работа с панелью управления
	30	30 Хранение продуктов
	32	32 Использование Cool Select Zone™
	32	32 Приготовление льда
	33	33 Использование складной полки
	33	33 Использование диспенсера для воды
	35	35 Фотосинтез, как инструмент сохранения свежести

ЧИСТКА И ПОДДЕРЖАНИЕ ХОЛОДИЛЬНИКА В РАБОЧЕМ СОСТОЯНИИ	35	36 Извлечение внутренних частей
	37	37 Чистка холодильника
	38	38 Чистка диспенсера для воды

ПРИЛОЖЕНИЕ	39	39 Устранение неисправностей
-------------------	-----------	------------------------------

Установка и настройка ХОЛОДИЛЬНИКА

ПОДГОТОВКА К УСТАНОВКЕ ХОЛОДИЛЬНИКА

Благодарим вас за покупку холодильника Samsung. Надеемся, что вы останетесь довольны множеством современных функций и особенностей данного устройства.

- Перед использованием данного холодильника установите и расположите его в подходящем месте в соответствии с инструкцией.
- Используйте данное устройство по назначению, описанному в данном руководстве.
- Любой ремонт данного устройства должен выполняться квалифицированными специалистами.
- При утилизации упаковки устройства убедитесь, что она не вредит окружающей среде.



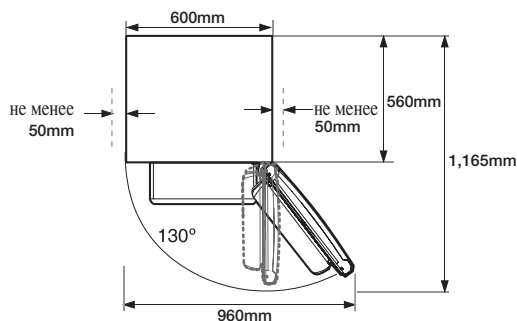
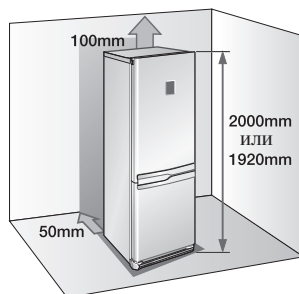
ВНИМАНИЕ!

Перед заменой элементов внутреннего освещения холодильника отсоедините вилку шнура питания от розетки.

- В противном случае существует риск поражения электрическим током.

Выбор наилучшего местоположения для холодильника

- Установите холодильник вне зоны действия прямых солнечных лучей.
- Поверхность пола в месте установки должна быть ровной.
- Обеспечьте достаточное пространство для дверцы холодильника.
- Обеспечьте достаточное пространство для свободной циркуляции воздуха внутри ее системы охлаждения. При недостаточном пространстве внутренняя система охлаждения может работать неправильно.



- Высота устройства может различаться в зависимости от модели.
- При установке оставьте свободное место справа, слева, сзади и сверху холодильника. Это поможет сэкономить электроэнергию.
- Не устанавливайте холодильник в помещении с температурой ниже 10°C.



ОСТОРОЖНО

При установке и обслуживании холодильника или чистке пространства за ним аккуратно переместите его на открытое место, а затем верните обратно. Убедитесь, что пол в помещении способен выдержать вес холодильника, заполненного продуктами питания.

Установка и настройка холодильника

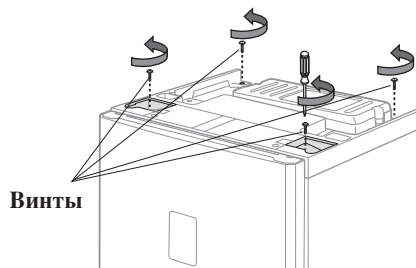
ПЕРЕВЕШИВАНИЕ ДВЕРЦЫ ХОЛОДИЛЬНИКА

⚠ **ВНИМАНИЕ!** Перед перевешиванием дверцы убедитесь, что холодильник отключен от сети питания. Если данное действие выполняется отделом послепродажного обслуживания, оно не считается гарантийным ремонтом.

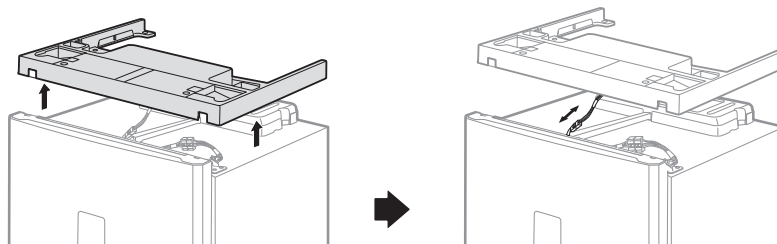
Необходимые инструменты

Не входят в комплект					Дополнительная деталь
					
Отвертка (+)	Плоская отвертка (-)	Торцевой гаечный ключ на 10мм (для болтов)	Гаечный ключ на 11мм (для оси петли)	Универсальный гаечный ключ на 3/16 дюйма (для средней петли)	Верхняя левая крышка петли (под верхней крышкой)

1. Удалите четыре винта на верхней крышке холодильника.



2. Снимите верхнюю крышку. Отсоедините провода под верхней крышкой.



⚠ **ОСТОРОЖНО!** Не повредите электрические провода при снятии верхней крышки.

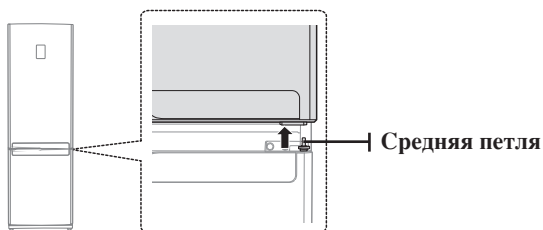
⚠ **ВНИМАНИЕ!** Перед работой с электрическими проводами убедитесь, что холодильник отключен от розетки.

3. Отсоедините провода и удалите три болта, расположенные на верхней части холодильника.



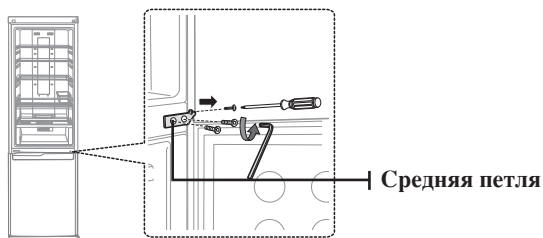
! Убедитесь, что дверца холодильника плотно закрыта.
ОСТОРОЖНО

4. Приподняв дверцу, снимите ее со средней петли.

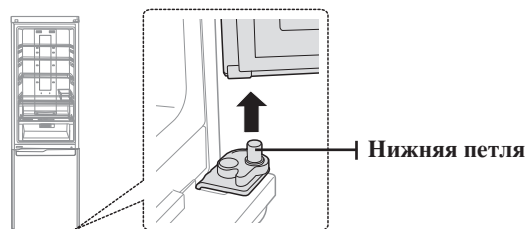


! Дверца холодильника тяжелая, не нанесите себе травму при ее снятии.
ОСТОРОЖНО

5. Разберите среднюю петлю, вывернув два болта и винт с правой стороны.



6. Осторожно приподняв дверцу морозильной камеры точно вверх, снимите ее с нижней петли.



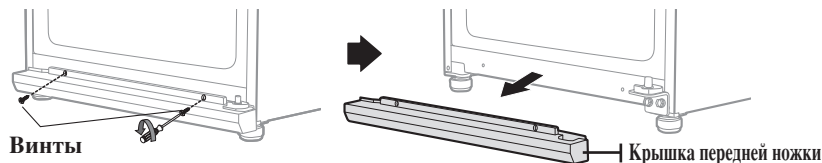
! Дверца морозильной камеры тяжелая, не нанесите себе травму при ее снятии.
ОСТОРОЖНО

Установка и настройка _13

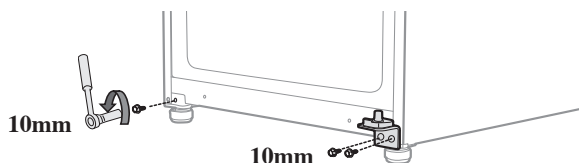
Установка и настройка ХОЛОДИЛЬНИКА


ПЕРЕВЕШИВАНИЕ ДВЕРЦЫ ХОЛОДИЛЬНИКА (ПРОДОЛЖЕНИЕ)

7. Удалите два винта и снимите крышку передней ножки.



8. Открутите два болта, крепящих нижнюю петлю, и болт на левой стороне около передней ножки, где будет крепиться снятая нижняя петля.

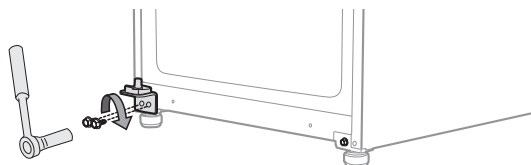


-  Для удобства при демонтаже и сборке перед снятием нижней петли слегка поверните передние ножки по часовой стрелке.

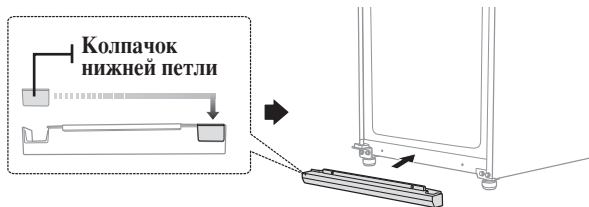
9. Измените положение оси нижней петли. Удалите винт с автоматической направляющей и удалите ось нижней петли с помощью 11-миллиметрового гаечного ключа. Прикрепите ось нижней петли к левой стороне и установите автоматическую направляющую на место противоположной стороной.



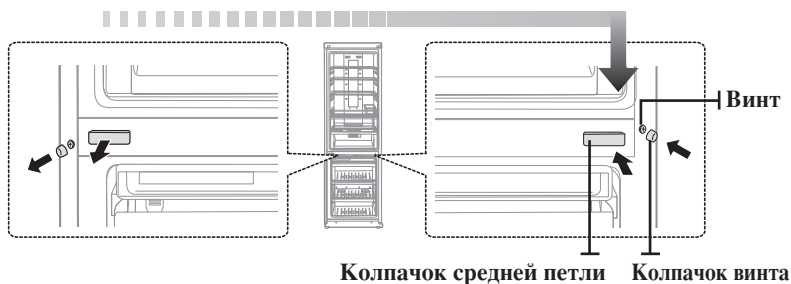
10. Прикрепите нижнюю петлю на нижней левой стороне холодильника, где располагался болт, удаленный в шаге 8. Вверните болт в отверстие на нижней правой стороне холодильника для использования в дальнейшем.



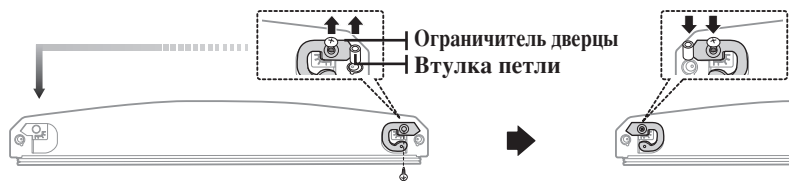
11. Переставьте колпачок нижней петли на другую ее сторону и прикрепите крышку передней ножки к нижней части холодильника.



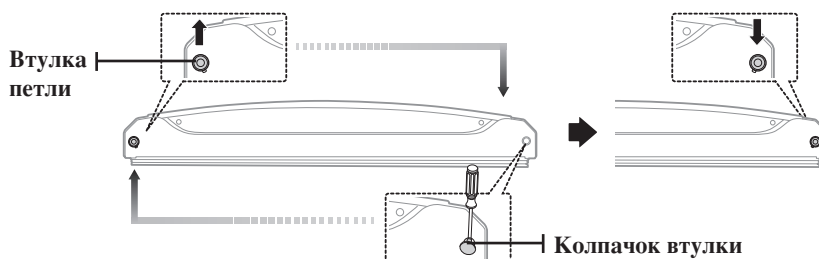
12. Переместите колпачок средней петли, винт и колпачок винта с левой стороны на правую.



13. Удалите винт с нижней правой стороны дверцы морозильной камеры. Измените ограничитель дверцы и втулку петли с правой на левую.



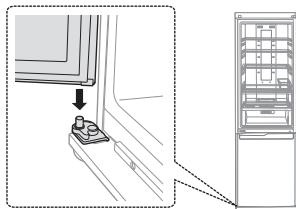
14. Перенесите втулку петли и колпачок втулки на верхнюю часть дверцы холодильника.



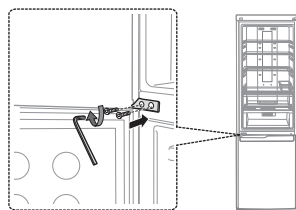
Установка и настройка ХОЛОДИЛЬНИКА


ПЕРЕВЕШИВАНИЕ ДВЕРЦЫ ХОЛОДИЛЬНИКА (ПРОДОЛЖЕНИЕ)

15. Аккуратно установите дверцу морозильной камеры на место.

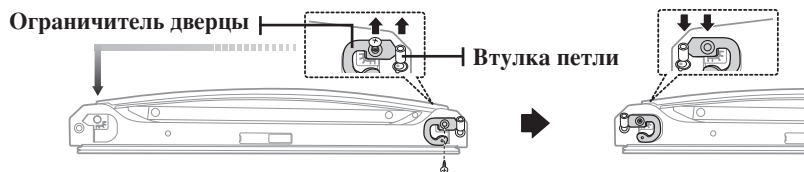


16. Прикрепите среднюю петлю двумя болтами с левой стороны.

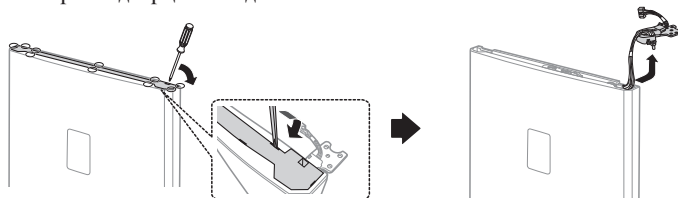


-  Один болт останется лишним после перевешивания дверцы морозильной камеры. Это никак не повлияет на работу холодильника.

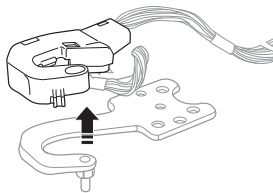
17. Удалите винт с нижней правой стороны дверцы морозильной камеры. Измените ограничитель дверцы и втулку петли с правой на левую.



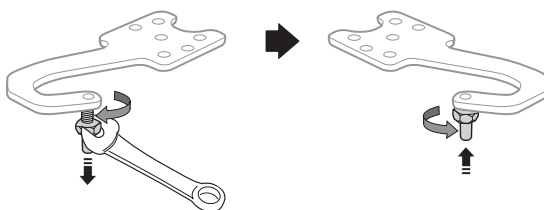
18. Снимите крышку проводов с верхней части дверцы холодильника с помощью плоской отвертки и извлеките верхнюю петлю и провода, расположенные с правой стороны дверцы холодильника.



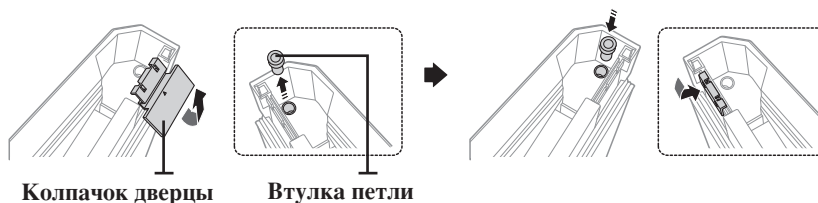
19. От верхней правой петли отсоедините крышку и вытяните из нее провода.



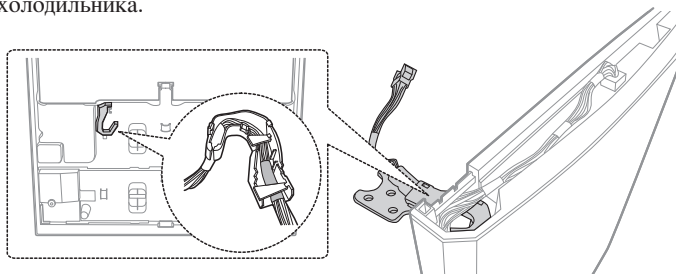
20. С помощью 11-миллиметрового гаечного ключа отсоедините ось верхней петли. Переверните верхнюю петлю и установите на место ось верхней петли.




21. Поменяйте местами колпачок дверцы и втулку петли наверху дверцы.



22. Выполните демонтаж верхней петли в порядке, обратном изложенному в шаге 19. (Используйте крышку верхней левой петли, которая находится под верхней крышкой.) Прикрепите петлю в сборе с левой стороны дверцы холодильника.

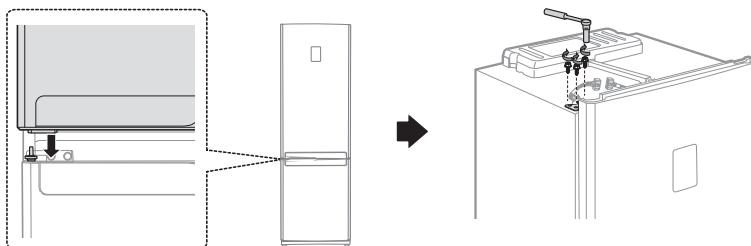


-  Убедитесь, что красная пленка на проводах расположена на конце крышки верхней левой петли.

Установка и настройка ХОЛОДИЛЬНИКА

ПЕРЕВЕШИВАНИЕ ДВЕРЦЫ ХОЛОДИЛЬНИКА (ПРОДОЛЖЕНИЕ)

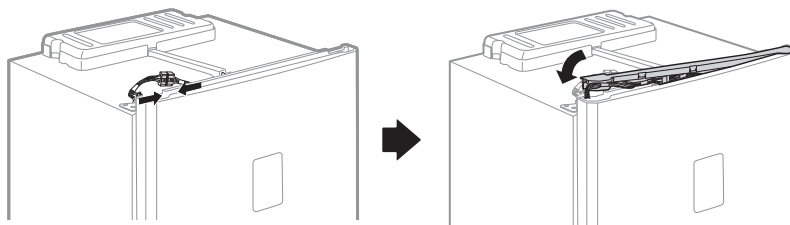
23. Аккуратно установите дверцу холодильника на место. Затем затяните три болта, чтобы закрепить верхнюю петлю.



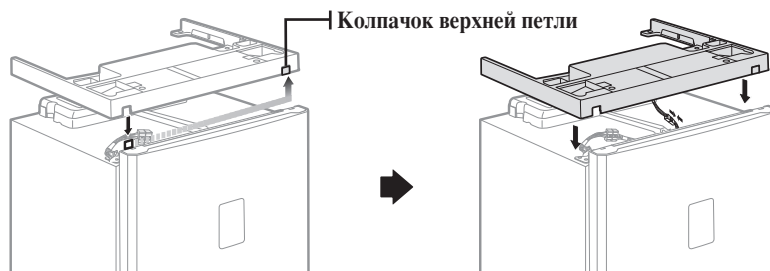
ВНИМАНИЕ!

- Перед установкой дверцы холодильника на место перевесьте дверную ручку типа В (см. стр. 21).
- При использовании дверной ручки типа А перевешивание дверной ручки необходимо выполнять после перевешивания дверцы.

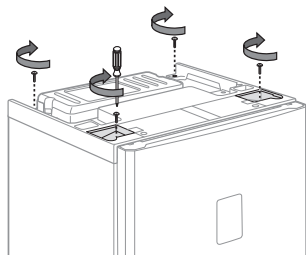
24. Подсоедините провода и закрепите крышку проводов на верхней части дверцы холодильника.



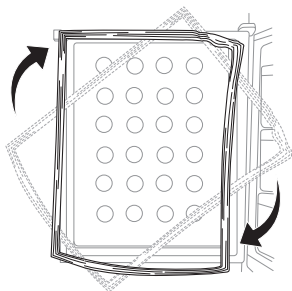
25. Измените положение колпачка верхней петли. Подключите провода под верхней крышкой и установите ее на исходное место.



26. Установите на место четыре винта.



27. Отсоедините уплотнители холодильника и морозильной камеры, поверните на 180° и установите на место.



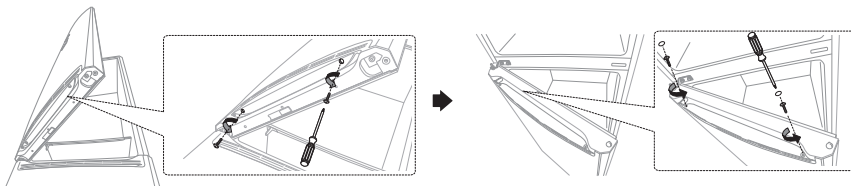
ВНИМАНИЕ!

- После перевешивания дверцы убедитесь, что уплотнители холодильника и морозильной камеры плотно прилегают к дверцам. В противном случае может повыситься уровень шума или образоваться конденсат, что отрицательно влияет на работу холодильника.

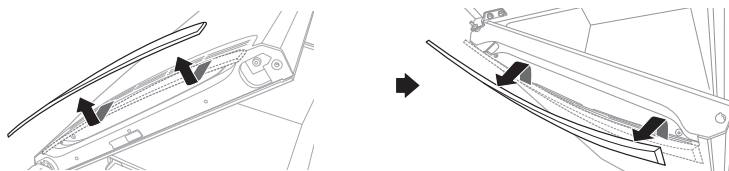
Установка и настройка ХОЛОДИЛЬНИКА

ПЕРЕВЕШИВАНИЕ ДВЕРНОЙ РУЧКИ (ТИП А)

1. Удалите два винта внизу дверцы холодильника, снимите две закрывающих планки и удалите два винта на дверце морозильной камеры.



2. Слегка опустите ручку холодильника и снимите ее, потянув на себя. Слегка приподнимите ручку морозильной камеры и снимите ее, потянув на себя.

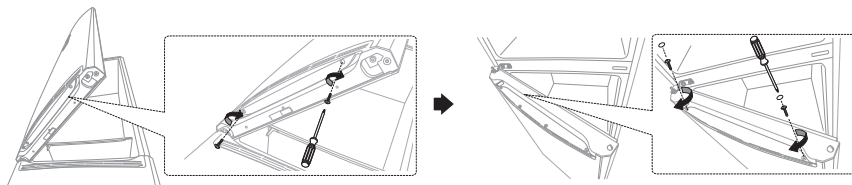


Осторожно разберите дверную ручку. Крючки внутри дверных ручек можно легко поломать.

3. Переверните стороны ручек холодильника и морозильной камеры и соберите их.

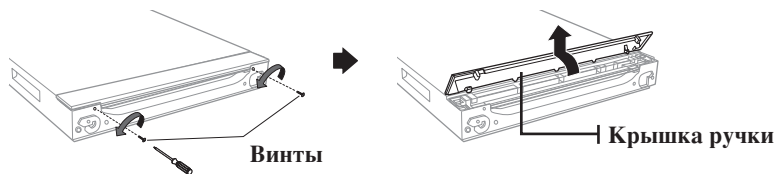


4. Закрепите два винта под дверцей холодильника и установите два винта и закрывающие планки на дверце морозильной камеры.



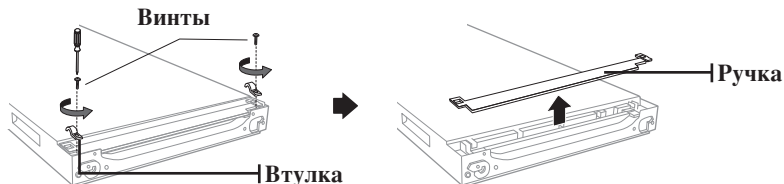
ПЕРЕВЕШИВАНИЕ ДВЕРНОЙ РУЧКИ (ТИП В)

1. Удалите два винта под дверцей холодильника и потяните крышку ручки.

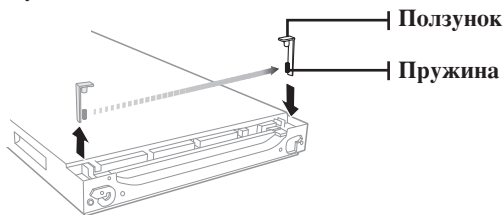


ВНИМАНИЕ! Осторожно разберите крышку ручки. Крючки внутри крышки ручки легко ломаются.

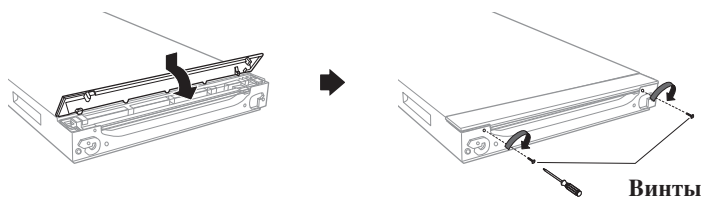
2. Удалите два винта с втулок ручек. Удалите втулки ручек и разберите ручку быстрого доступа.



3. Измените положение ползунка ручки и пружины с левой стороны на правую. Также измените положение колпачка ползунка ручки с правой стороны на левую.



4. Соберите дверные ручки, выполнив шаги 2 и 1 в обратном порядке.



ВНИМАНИЕ! Эту процедуру необходимо провести до выполнения шага 23 «Перевешивание дверцы холодильника».

Установка и настройка ХОЛОДИЛЬНИКА

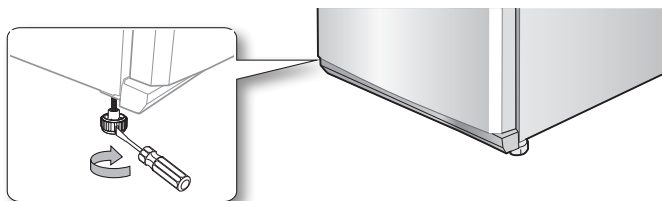
ВЫРАВНИВАНИЕ ХОЛОДИЛЬНИКА

Если передняя часть устройства расположена немного выше, чем задняя, открывать и закрывать дверцу значительно легче.

Поворачивайте регулировочные ножки по часовой стрелке, чтобы увеличить, и против часовой стрелки, чтобы уменьшить высоту.

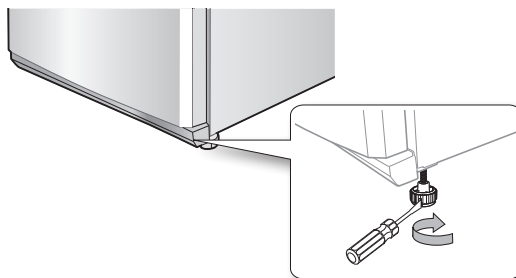
Ситуация 1) Устройство имеет левый наклон.

- Поворачивайте левую регулировочную ножку в направлении стрелки до тех пор, пока устройство не выровняется.



Ситуация 2) Устройство имеет правый наклон.

- Поворачивайте правую регулировочную ножку в направлении стрелки до тех пор, пока устройство не выровняется.



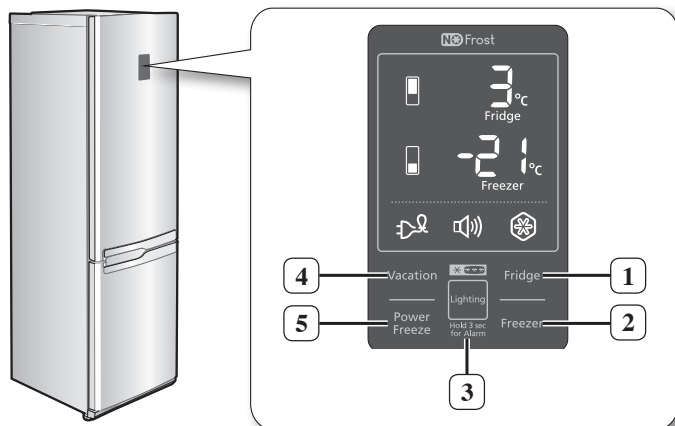
УСТАНОВКА И НАСТРОЙКА ХОЛОДИЛЬНИКА

После того как холодильник установлен, вы можете настроить его и насладиться полной функциональностью устройства. После завершения следующих шагов холодильник должен быть полностью работоспособен. В противном случае проверьте наличие питания и источник электрической энергии или обратитесь к разделу устранения неисправностей в конце данного руководства. При возникновении дополнительных вопросов обратитесь в сервисный центр Samsung.

1. Установите холодильник в подходящем помещении, обеспечив достаточное свободное место между устройством и стеной. См. инструкции по установке в данном руководстве (стр. 11).
2. После включения питания холодильника убедитесь, что при открытии дверцы срабатывает внутреннее освещение.
3. Установите регулятор температуры на минимальное значение и подождите один час. Холодильник должен немного охладиться, а мотор заработать ровно.
4. После включения питания холодильнику потребуется несколько часов для установления необходимой температуры. После установления достаточно низкой температуры в холодильнике можно размещать продукты и напитки.

Работа с холодильником

ЗНАКОМСТВО С ПАНЕЛЬЮ УПРАВЛЕНИЯ (ТИП А)

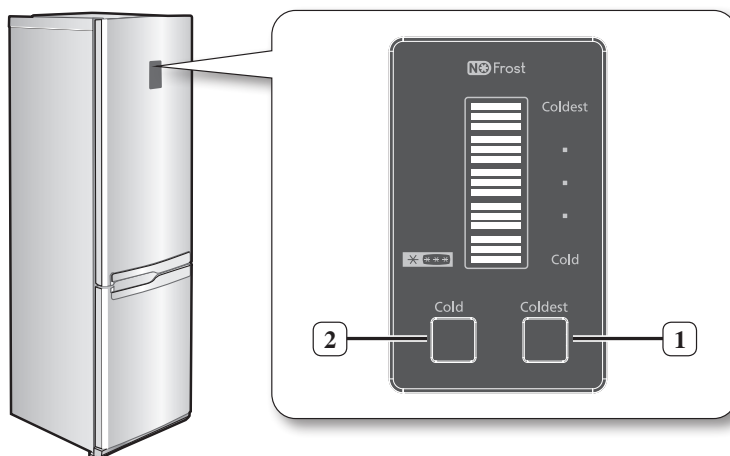


1 ХОЛОДИЛЬНИК	Можно установить требуемую температуру холодильника в диапазоне от 1 °C до 7 °C.
2 МОРОЗИЛЬНАЯ КАМЕРА	Можно установить требуемую температуру морозильной камеры в диапазоне от -14 °C до -25 °C.
3 ПОДСВЕТКА (ДЛЯ ВКЛЮЧЕНИЯ ЗВУКОВОГО ОПОВЕЩЕНИЯ УДЕРЖИВАТЬ В ТЕЧЕНИЕ 3 СЕКУНД)	Чтобы включить/отключить подсветку под дверцей холодильника, коснитесь кнопки Подсветка. Если дверца холодильника остается открытой более двух минут, срабатывает звуковое оповещение. Чтобы отключить оповещение, удерживайте кнопку Подсветка в течение трех секунд.
4 РЕЖИМ ОТПУСКА	Режим отпуска удобен, если вы будете отсутствовать (в отпуске, командировке и т. д.) и долго не будете использовать холодильник.
5 МОЩНАЯ ЗАМОРОЗКА	Сокращает время заморозки продуктов в морозильной камере. Эта функция полезна, если необходимо быстро заморозить продукты, чтобы избежать их порчи, или в случае если температура в морозильной камере значительно повысилась (например, из-за неплотно прикрытой дверцы).



При каждом нажатии кнопки раздается короткий звуковой сигнал.

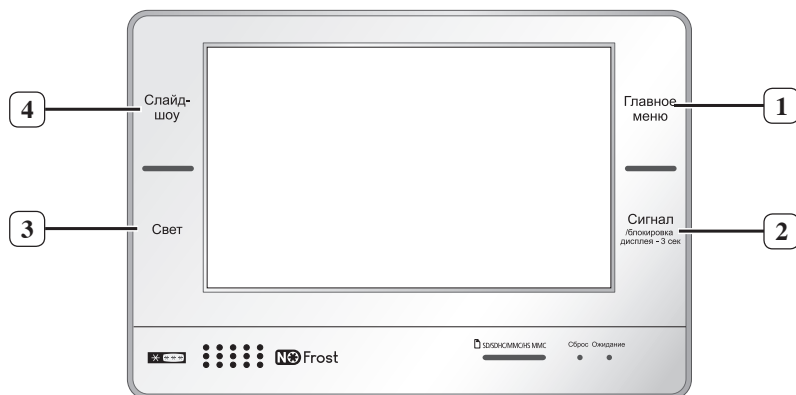
ЗНАКОМСТВО С ПАНЕЛЬЮ УПРАВЛЕНИЯ (ТИП В)




1 САМАЯ ХОЛОДНАЯ	Вы можете понизить температуру в холодильнике. Нажмите эту кнопку, чтобы изменить температуру с холодной на самую холодную.
2 ХОЛОДНАЯ	Вы можете повысить температуру в холодильнике. Нажмите эту кнопку, чтобы изменить температуру с самой холодной на холодную.

Работа с холодильником

ЗНАКОМСТВО С ПАНЕЛЬЮ УПРАВЛЕНИЯ (ТИП С)



1 ГЛАВНОЕ МЕНЮ	Вы можете перейти на главный экран, на котором расположены основные функции холодильника.
2 СИГНАЛ	Если дверца холодильника открыта более двух минут, сработает звуковое оповещение. Чтобы отключить оповещение, коснитесь кнопки Звуковое оповещение еще раз. Чтобы включить/отключить блокировку от детей, удерживайте нажатой эту кнопку в течение трех секунд.
3 СВЕТ	Можно включить или отключить лампу под дверцей холодильника.
4 СЛАЙД ШОУ	С помощью данной функции можно просматривать изображения, сохраненные в фотоальбоме.

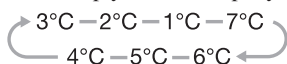
 Для получения дополнительной информации об использовании панели управления (тип С) см. Руководство по управлению с помощью ЖК-экрана, прилагаемое к данному руководству.

ИСПОЛЬЗОВАНИЕ ПАНЕЛИ УПРАВЛЕНИЯ (ТИП А)

Холодильник

Коснитесь кнопки **Холодильник**, чтобы установить требуемую температуру холодильника в диапазоне от 1 °C до 7 °C.

По умолчанию температура настроена на 3 °C. При каждом нажатии кнопки **Холодильник** температура изменяется и индикатор указывает требуемую температуру.

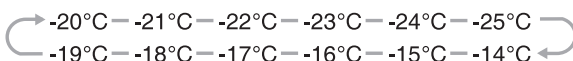


После установки температуры она будет отображаться в течение пяти секунд, после чего индикатор будет отображать текущую температуру холодильника.

Морозильная камера

Коснитесь кнопки **Морозильная камера**, чтобы установить требуемую температуру морозильной камеры в диапазоне от -14 °C до -25 °C.

По умолчанию температура установлена на -20 °C. При каждом нажатии кнопки **Морозильная камера** температура изменяется, и индикатор указывает требуемую температуру.



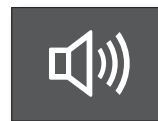
После установки температуры она будет отображаться в течение пяти секунд, после чего индикатор будет отображать текущую температуру морозильной камеры.



- Индикатор температуры холодильника или морозильной камеры мигает при резком повышении температуры в одной из камер, причиной которого может быть хранение горячих продуктов или частое открытие дверцы. Когда температура внутри холодильника или морозильной камеры станет нормальной, индикатор температуры перестанет мигать. Если индикатор температуры не перестает мигать несколько часов, обратитесь в сервисный центр.

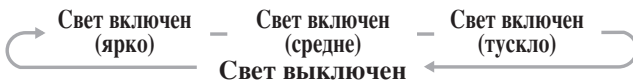
Подсветка (для включения звукового оповещения удерживать в течение 3 секунд)

Нажмите кнопку **Подсветка**, чтобы активировать функцию подсветки под дверцей холодильника.



Подсветка будет гореть до тех пор, пока данная функция не будет отключена. Если требуется отрегулировать яркость подсветки, нажмите кнопку **Подсветка** еще раз. (Функция регулировки яркости подсветки в некоторых моделях может отсутствовать.)

Чтобы отключить подсветку, удерживайте кнопку **Подсветка** более трех секунд.



Чтобы активировать функцию звукового оповещения, нажмите и удерживайте кнопку **Подсветка** более трех секунд.

Загорится индикатор звукового оповещения. Если дверца холодильника открыта более 2 минут, срабатывает звуковое оповещение.

Чтобы отключить функцию звукового оповещения, удерживайте кнопку **Подсветка** более трех секунд.



- Подсветка включена: свет горит постоянно.
- Подсветка выключена: свет загорается, если открыть дверцу морозильной камеры при закрытой дверце холодильника.

Работа с холодильником

ИСПОЛЬЗОВАНИЕ ПАНЕЛИ УПРАВЛЕНИЯ (ТИП А)

Режим отпуска

Чтобы активировать режим отпуска, коснитесь кнопки **Режим отпуска**.

Загорится индикатор режима отпуска, и в холодильнике установится температура 15 °С для экономии энергии при вашем длительном отсутствии (отпуск, командировка и т. д.).

Пока включен режим отпуска, морозильная камера будет работать.



- Режим отпуска будет автоматически отключен, если настройка температуры выполняется при включенном режиме отпуска.
- При включении режима отпуска необходимо вынуть все продукты из холодильника.



Мощная заморозка

Чтобы активировать функцию мощной заморозки, нажмите кнопку **Мощная заморозка**. Загорится индикатор мощной заморозки, и холодильник ускорит процесс заморозки находящихся в нем продуктов.

Функция мощной заморозки будет активна в течение 72 часов, а на индикаторе морозильной камеры будет отображаться температура -25 °С.

Функция мощной заморозки отключается автоматически. После завершения процесса мощной заморозки индикатор выключится, а морозильная камера переключится на установленную прежде температуру.

При использовании данной функции возрастает энергопотребление.

Чтобы отключить функцию быстрой заморозки, нажмите кнопку **Мощная заморозка** еще раз.



- Если вы знаете, что в ближайшее время вам потребуется заморозить большое количество продуктов, не менее чем за сутки включите функцию мощной заморозки.



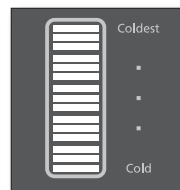
ИСПОЛЬЗОВАНИЕ ПАНЕЛИ УПРАВЛЕНИЯ (ТИП В)

САМАЯ ХОЛОДНАЯ

Нажмите кнопку **Самая холодная** один или несколько раз, чтобы понизить температуру в холодильнике. На индикаторе температура изменится с холодной на самую холодную.

По умолчанию установлена средняя температура.

Когда включена вся подсветка, выбрана самая холодная температура.

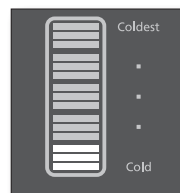


ХОЛОДНАЯ

Нажмите кнопку **Холодная** один или несколько раз, чтобы повысить температуру в холодильнике. На индикаторе температура изменится с самой холодной на холодную.

По умолчанию установлена средняя температура.

Когда включена одна лампочка, выбрана холодная температура.



- Существует пять температурных режимов, каждому из которых соответствует одна лампочка.
- Температура в морозильной камере будет автоматически отрегулирована в соответствии с температурой холодильника (как указано ниже).

Холодная

-14°C (7°C) — -17°C (5°C) — -20°C (3°C) — -22°C (2°C) — -25°C (1°C)

Самая холодная

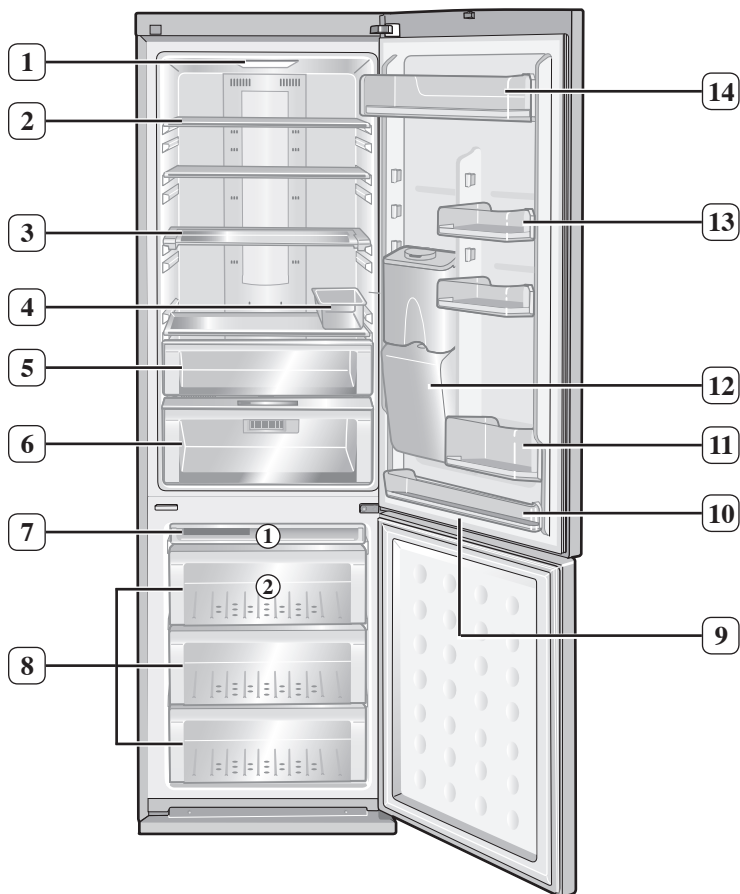
Температура морозильной камеры (холодильника)

- Чтобы заморозить большое количество продуктов, минимум за сутки установите самую холодную температуру холодильника.
- Индикатор температуры будет мигать при резком повышении температуры в одной из камер, которое может возникнуть при хранении горячих продуктов или частом открытии дверцы. Индикатор температуры холодильника или морозильной камеры перестанет мигать, когда температура в них станет нормальной. Если индикатор температуры не перестает мигать через несколько часов, обратитесь в сервисный центр.

Работа с холодильником

ХРАНЕНИЕ ПРОДУКТОВ

Холодильник Samsung наделен множеством функций, помогающих эффективно хранить продукты, а также экономить свободное место. Ниже представлены некоторые из его отделений, помогающие дольше сохранять свежесть продуктов. Совет: чтобы предотвратить появление неприятного запаха, продукты необходимо как можно тщательнее заворачивать в обертку.



- Некоторые возможности (например, емкость для воды, функция Cool Select Zone, зона охлаждения и функция фотосинтетической свежести) могут отличаться или отсутствовать в некоторых моделях.
- Чтобы освободить дополнительное пространство, можно убрать выдвижной ящик Fresh Safe (5) и Ящик Cooler Zone (6) (кроме ящика Cool Select Zone). Чтобы освободить дополнительное пространство в морозильной камере, можно убрать выдвижные ящики (1) и (2). Это не влияет на температурные и механические характеристики. Указанный объем морозильной камеры и холодильника рассчитан без данных отделений.

1 ПОДСВЕТКА ХОЛОДИЛЬНИКА	Светодиодная лампа позволит легко найти необходимые продукты. (Тип лампы может отличаться в зависимости от модели.)
2 СТЕКЛЯННАЯ ПОЛКА	Полки из стекла легко моются и позволяют без труда находить необходимые продукты. Такие полки устойчивы к трещинам и позволяют хранить продукты и напитки любого типа.
3 СКЛАДНАЯ ПОЛКА	Некоторые полки складываются полностью, позволяя с удобством разместить габаритные продукты.
4 ЛОТОК ДЛЯ ЯИЦ	Наилучшее место для хранения яиц. Для хранения яиц повесьте лоток на полку.
5 ВЫДВИЖНОЙ ЯЩИК FRESH SAFE	Позволяет сохранить свежесть овощей и фруктов. Кроме того, при наличии лампы фотосинтетической свежести (дополнительный аксессуар) действие этой функции станет еще более эффективным.
6 ЗОНА COOLER ZONE/ COOL SELECT ZONE/ ЯЩИК FRESH SAFE	Cool Select Zone <ul style="list-style-type: none"> • Позволяет сохранить вкус и свежесть продуктов. Здесь можно хранить сыр, мясо, птицу, рыбу и другие продукты. Зона Cooler Zone <ul style="list-style-type: none"> • Температура в этом ящике ниже, чем в других отсеках холодильника. Он предназначен для хранения рыбы, мяса и колбасных изделий.
7 ВЕРХНИЙ ВЫДВИЖНОЙ ЯЩИК МОРОЗИЛЬНОГО ОТДЕЛЕНИЯ	Идеально подходит для хранения упакованных замороженных продуктов, например мороженого, бекона или пиццы.
8 СРЕДНИЙ/ ИЖНИЙ ЯЩИКИ МОРОЗИЛЬНОГО ОТДЕЛЕНИЯ	Идеально подходит для хранения мяса, рыбы или сухих продуктов. Продукты необходимо тщательно заворачивать в фольгу или другой материал, либо класть в контейнер.
9 ПОДСВЕТКА МОРОЗИЛЬНОЙ КАМЕРЫ (ПОДСВЕТКА РУЧКИ)	Синяя светодиодная лампа позволит легко найти необходимые продукты. (Тип лампы может отличаться в зависимости от модели.) Эту лампу можно включить и использовать для постоянного освещения кухни.
10 ДЕТСКИЙ ЦЕНТР	Находится на уровне роста ребенка. Идеально подходит для хранения молока, йогурта и сока для детей.
11 ОГРАЖДЕНИЕ ДЛЯ БУТЫЛОК	Предназначено для хранения больших и громоздких предметов, например бутылок или контейнеров.
12 ДИСПЕНСЕР ДЛЯ ВОДЫ	С помощью диспенсера можно получать охлажденную воду без необходимости открывать дверцу холодильника.
13 МАЛОЕ ОГРАЖДЕНИЕ	Предназначено для хранения небольших бутылок или контейнеров, например пива, молока, сока и т. д.
14 ОГРАЖДЕНИЕ ДЛЯ МОЛОЧНЫХ ПРОДУКТОВ	Здесь можно хранить небольшие упаковки с молочными продуктами, например масло, маргарин, йогурт или сыр.



 ОСТОРОЖНО:

- Бутылки необходимо размещать вплотную друг к другу, чтобы избежать их выпадения из холодильника при открывании двери.
- Если вы планируете длительное отсутствие, освободите холодильник и выключите его. Сотрите лишнюю влагу на внутренних стенках устройства и оставьте дверцу открытой. Это предотвратит распространение плесени и неприятного запаха.
- Если холодильник не используется в течение длительного времени, отсоедините его от розетки.

Работа_31

Работа с холодильником

ИСПОЛЬЗОВАНИЕ COOL SELECT ZONE™

Позволяет при идеальной температуре хранить различные продукты, например сыр, мясо, птицу, рыбу и т. д., сохраняя вкус продуктов.

Быстрое охлаждение

- Чтобы быстро охладить продукты, положите их в Cool Select Zone и нажмите кнопку **Быстрое охлаждение**.

- Cool Select Zone будет охлаждать продукты в течение 60 минут.
- После завершения работы режима быстрого охлаждения ящик Cool Select Zone автоматически установит режим обычного охлаждения.

Мягкая заморозка

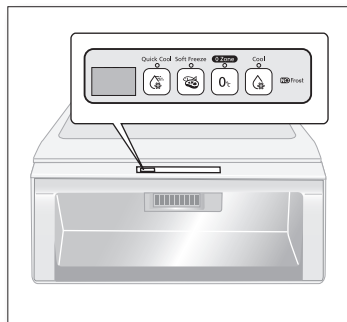
- При выборе режима мягкой заморозки температура Cool Select Zone будет установлена на -5 °C.

Зона 0°

- При выборе режима «Зона 0 °C» температура Cool Select Zone будет установлена на 0 °C.

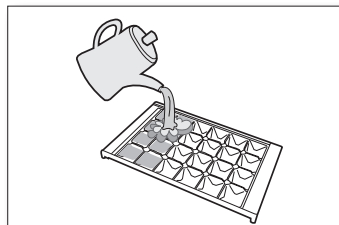
Охлаждение

- При выборе режима охлаждения температура Cool Select Zone будет установлена на 3 °C.



ПРИГОТОВЛЕНИЕ ЛЬДА

1. Заполните лоток водой на 80 %.
2. Поместите его в верхний выдвижной ящик морозильного отделения.
3. Подождите, пока образуется лед.
4. Слегка согните лоток, чтобы вынуть кубики льда.



Время заморозки

Рекомендуется активировать функцию мощной заморозки и подождать один-два часа, чтобы образовались кубики льда.



ОСТОРОЖНО!

Риск взрыва

- Самой холодной частью холодильника является задняя панель. Она идеально подходит для хранения скоропортящихся продуктов.
- Не рекомендуется хранить в морозильной камере стеклянные бутылки с напитками. При замораживании содержимого стекло может лопнуть.

ИСПОЛЬЗОВАНИЕ СКЛАДНОЙ ПОЛКИ

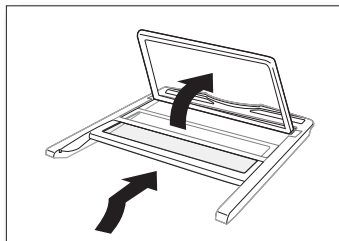
Эту полку можно полностью сложить, что позволяет с удобством разместить габаритные продукты под ней.

1. Приподнимите полку и задвиньте ее.
2. Поднимите сложенную полку к задней стенке.
3. Чтобы воспользоваться раздвинутой полкой, выполните эти действия в обратном порядке.



ОСТОРОЖНО!

Полка может выпасть из холодильника, поэтому соблюдайте осторожность при ее использовании и чистке.



ИСПОЛЬЗОВАНИЕ ДИСПЕНСЕРА ДЛЯ ВОДЫ

Заполнение водой

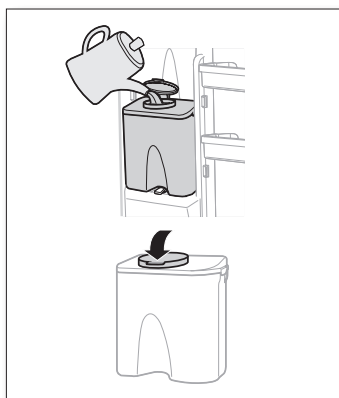
Налить воду можно, не убирая емкость для воды, расположенную внутри холодильника.

1. Откройте круглый колпачок и заполните емкость питьевой водой.
 - Не переполняйте емкость для воды (не более 4,2 литров). В противном случае может произойти перелив воды при открытии и закрытии дверцы.
2. Закройте круглый колпачок, нажав его так, чтобы он со щелчком встал на место.



ОСТОРОЖНО!

Не наливайте в емкость никакие жидкости, кроме воды.



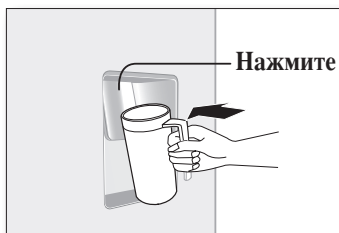
Отбор воды из диспенсера

1. Подставьте стакан под водослив.
2. Слегка нажмите им на рычаг диспенсера.



ОСТОРОЖНО!

- Расположите стакан ровно по отношению к диспенсеру, чтобы не разлить воду.
- Диспенсер для воды в некоторых моделях может отсутствовать.



Работа с холодильником

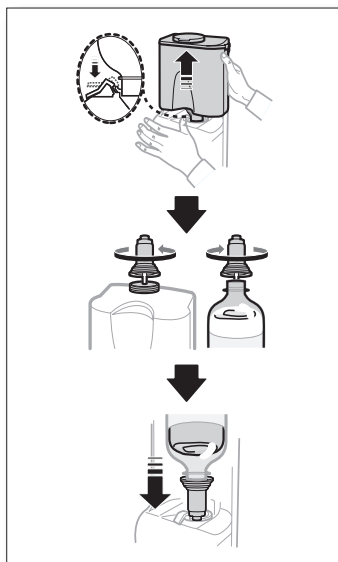
ИСПОЛЬЗОВАНИЕ ДИСПЕНСERA ДЛЯ ВОДЫ

Установка обычных бутылок

1. Нажмите фиксирующий рычаг, приподнимите емкость для воды и вытащите ее.
2. Снимите кран диспенсера с емкости для воды.
3. Поместите кран диспенсера на обычную бутылку с минеральной водой и поверните по часовой стрелке, чтобы закрепить кран.
4. Поместите бутылку с краном в отверстие для диспенсера.

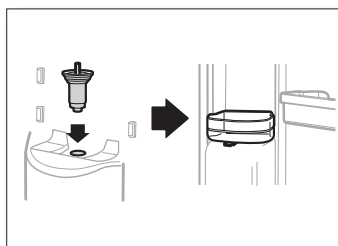


- При попадании воздуха в обычную бутылку с минеральной водой или другими напитками могут быть слышны журчащие звуки.
- Некоторые бутылки с минеральной водой и другими напитками могут не подходить к крану по размеру.
- Если при нажатии рычага вода поступает слабо, нажмите рычаг еще раз.
- Не используйте газированные напитки, такие как кока-кола или содовая. При нажатии рычага напиток может вылиться в результате давления газа, накапливающегося в верхней части бутылки с напитком.
- В гигиенических целях не рекомендуется использовать напитки с повышенным содержанием сахара (соки, безалкогольные напитки).
- Можно использовать бутилированную минеральную воду или кипяченую водопроводную воду, если в ней не содержатся твердые частицы.



Если диспенсер для воды не используется, выполните следующие действия


1. Плотно закрепите кран диспенсера в отверстии для диспенсера.
 - Если кран диспенсера выдвинут в течение долгого времени, то из-за утечки холодного воздуха работа холодильника может нарушиться.
2. Поместите малое ограждение на место емкости для воды и храните бутылки с напитками.
 - Можно разместить две бутылки объемом 1,5 л.



ФОТОСИНТЕЗ, КАК ИНСТРУКМЕНТ СОХРАНЕНИЯ СВЕЖЕСТИ

Особенности светодиодного освещения

Только при отсутствии света растения способны дышать. Однако, при наличии освещения процесс фотосинтеза может проходить параллельно процессу дыхания. Если хранить овощи в холодильнике, где отсутствует освещение, они продолжают дышать, но быстрее портятся и теряют свои питательные свойства. Если же поместить овощи или фрукты в ящик Fresh Safe, то это будет способствовать более продолжительному сохранению свежести за счет одновременного осуществления процессов фотосинтеза и дыхания.

 **ОСТОРОЖНО:** Не фокусируйте взгляд на светодиодной лампе в течение долгого времени. Это может привести к нарушениям зрения.

Эксплуатация светодиодной лампы

- Светодиодная лампа установлена на задней стенке ящика Fresh Safe. Светодиодное освещение позволяет дольше сохранять свежесть овощей и фруктов.
- Для получения наилучших результатов храните овощи и фрукты в прозрачных полиэтиленовых пакетах либо без упаковки. Действие лампы будет не таким эффективным, если упаковать овощи или фрукты в непрозрачные контейнеры, коробки или пакеты.
- При открытой дверце холодильника светодиодная лампа включена постоянно, при закрытой дверце лампа последовательно включается и выключается.



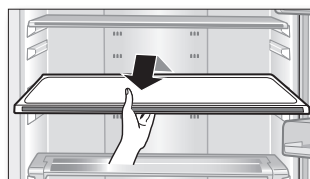
Если в зимнее время установить в холодильной камере температуру 1 °С, то при длительном хранении овощи и фрукты могут заморозиться.

Чистка и поддержание холодильника в рабочем состоянии

ИЗВЛЕЧЕНИЕ ВНУТРЕННИХ ЧАСТЕЙ

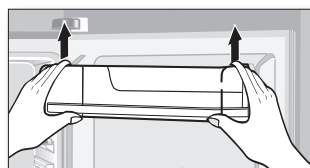
Полки

Аккуратно приподнимите полки двумя руками и потяните на себя.
(Стеклопанельная полка/складная полка)



Дверные ограждения

Чтобы снять дверные ограждения, крепко захватите их двумя руками и приподнимите.



Емкость для воды

Чтобы снять емкость для воды, крепко захватите ее двумя руками и приподнимите по направлению к себе.

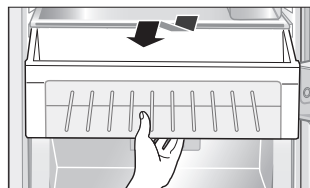


Емкость для воды в некоторых моделях может отсутствовать.



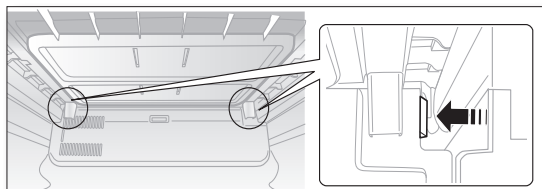
Выдвижные ящики

Чтобы вытащить ящики, полностью выдвиньте их и приподнимите. (выдвижной ящик Fresh Safe, ящик Cool Select Zone, ящик зоны охлаждения, ящики для заморозки)



Зона Cooler Zone

Откройте замок, нажав на выступы, расположенные на задней левой и задней правой сторонах крышки зоны Cooler Zone. Извлеките крышку, потянув ее на себя.

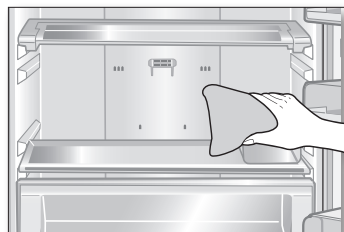


ЧИСТКА ХОЛОДИЛЬНИКА

Уход за холодильником Samsung продлевает срок службы устройства и позволяет защищать его от неприятных запахов и вредных бактерий.

Чистка внутренних поверхностей

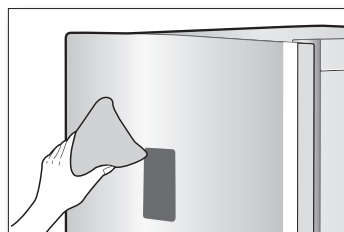
Очистите внутренние стенки холодильника слабым раствором моющего средства, затем вытрите их насухо мягкой тканью. Для более тщательной чистки можно извлечь полки и ящики. Не забудьте вытереть их перед тем, как поместить обратно в холодильник.



Чистка внешних поверхностей

Протрите панель управления и дисплей чистой мягкой тканью.

Смачивайте водой ткань, а не поверхность холодильника. Это обеспечит более равномерное распределение влаги по поверхности. Поверхность дверцы, ручек и корпуса необходимо очистить слабым раствором моющего средства, затем вытереть насухо мягкой тканью.



Чтобы сохранить внешний вид холодильника, необходимо полировать его поверхность один раз в год.

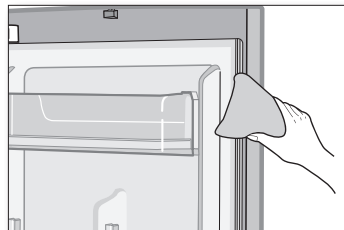


Не используйте при чистке бензол, растворитель или средство Cloxoh™.

Эти средства могут привести к повреждению поверхности устройства или создать опасность возгорания.

Чистка резиновых уплотнений дверцы

Если резиновые уплотнения дверцы загрязнены, дверца может неплотно закрываться, что отразится на работе холодильника. Очистить твердую или глубоко въевшуюся грязь с уплотнителя можно слабым раствором моющего средства и влажной тканью. Затем вытрите уплотнители насухо чистой мягкой тканью.



- Не распыляйте воду на холодильник, если он включен в сеть — это может привести поражению электрическим током. Не используйте при чистке бензоловый растворитель или автомобильное моющее средство — это может привести к возгоранию.
- Чтобы очистить резиновый уплотнитель, его можно снять. Убедитесь, что резиновый уплотнитель установлен на место соответствующим образом, в противном случае это может негативно отразиться на работе холодильника.

Чистка и поддержание в рабочем состоянии _37

Чистка и поддержание холодильника в рабочем состоянии

ЧИСТКА ДИСПЕНСЕРА ДЛЯ ВОДЫ

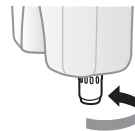
1. Снимите емкость для воды с дверцы холодильника.



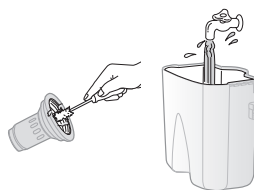
2. Откройте защелки, расположенные по обеим сторонам емкости для воды, и снимите крышку.




3. Снимите кран диспенсера, повернув его против часовой стрелки.



4. Очистите все части в проточной воде. С помощью мягкой щетки очистите кран диспенсера.



-  Для более эффективной очистки используйте средство для мытья посуды.



Диспенсер для воды в некоторых моделях может отсутствовать.



осторожно!

- Не повредите и не потеряйте кран диспенсера.
- При повреждении крана диспенсера вода может разлиться.

ЗАМЕНА СВЕТОДИОДНОЙ ЛАМПЫ

Если внешняя или внутренняя светодиодная лампа вышла из строя, не снимайте крышку лампы и светодиодную лампу самостоятельно.



- Обратитесь за помощью в сервисный центр.

Приложение

УСТРАНЕНИЕ НЕИСПРАВНОСТЕЙ

НЕИСПРАВНОСТЬ	РЕШЕНИЕ
Устройство совсем не работает или температура слишком высока.	<ul style="list-style-type: none">• Проверьте правильность включения вилки шнура питания.• Проверьте, правильная ли температура установлена на передней панели.• Проверьте, не находится ли устройство в зоне действия прямых солнечных лучей или вблизи источника тепла.• Проверьте, не стоит ли устройство слишком близко к стене.
Продукты в холодильнике замораживаются.	<ul style="list-style-type: none">• Проверьте, не установлена ли на передней панели самая низкая температура.• Проверьте, не слишком ли низкая температура в помещении.
Во время работы появляются необычные звуки.	<ul style="list-style-type: none">• Убедитесь, что устройство установлено на прочной и ровной поверхности.• Проверьте, не стоит ли устройство слишком близко к стене.• Проверьте, не попали ли инородные тела за устройство или под него.• Проверьте, не является ли компрессор источником шума.• Тикающий звук появляется при сжатии или расширении различных частей устройства.
Передние углы и стороны устройства теплые, и на них начинает появляться конденсат.	<ul style="list-style-type: none">• Для предотвращения появления конденсата на передних углах устройства установлены теплостойкие трубы. В условиях высокой внешней температуры они не всегда эффективны. Тем не менее в этом нет ничего необычного.• Когда влага, содержащаяся в воздухе, контактирует с охлажденной поверхностью, появляется конденсат.
В устройстве раздается звук журчащей жидкости.	<ul style="list-style-type: none">• Это хладагент, охлаждающий внутреннюю часть устройства.
Внутри устройства имеется неприятный запах.	<ul style="list-style-type: none">• Проверьте, нет ли в холодильнике испорченных продуктов.• Убедитесь, что продукты со специфическим запахом, такие как рыба, плотно завернуты в обертку.• Периодически очищайте холодильник от испорченных продуктов.
На стенках устройства образовалась наледь.	<ul style="list-style-type: none">• Проверьте, не заблокированы ли вентиляционные отверстия хранящимися продуктами.• Разложите продукты так, чтобы они не мешали вентиляции устройства.• Проверьте, плотно ли закрыта дверца.
На внутренних стенках устройства и на хранимых в нем овощах появляется конденсат.	<ul style="list-style-type: none">• Это происходит, если в устройстве хранятся продукты с высоким содержанием жидкости без надлежащей обертки либо дверца была открыта слишком долго.• Храните продукты в обертке или герметичных контейнерах.

ОПИСАНИЕ		МОДЕЛЬ					
		RL55VQ***	RL55VT***	RL55VE***	RL52VE***	RL55VS***	RL52VS***
Климатическое исполнение		N	N	N	N	N	N
Защита от поражения током		I	I	I	I	I	I
Объем (литры)	Общий полезный	328	328	348	328	350	330
	Холодильная, камера	232	232	252	232	254	234
	Морозильная, камера	96	96	96	96	96	96
Номинальное напряжение и частота		220V, 50Hz	220V, 50Hz	220V, 50Hz	220V, 50Hz	220V, 50Hz	220V, 50Hz
Полная входная мощность		0.7 АМПЕР	0.7 АМПЕР	0.8 АМПЕР	0.8 АМПЕР	0.8 АМПЕР	0.8 АМПЕР
Максимальная мощность осветительной, лампы(Вт)		LED 3W	LED 3W	LED 2.3W	LED 2.3W	LED 2.3W	LED 2.3W
Потребляемая мощность кВт/24ч (при 25°C)		0.86	0.86	0.88	0.86	0.99	0.96
Замораживающая способность кг/24ч		14.4	14.4	14.4	14.4	13.5	13.5
Хладагент и его количество (г)		R-600a, 60g	R-600a, 60g	R-600a, 56g	R-600a, 56g	R-600a, 56g	R-600a, 56g
Вес в упаковке (кг)		88	88	84	81	85	83.5
Вес без упаковки (кг)		79	79	75	73	75	73.5
Габариты в упаковке (ШхГхВ) (мм)		653*747*2085	653*747*2085	653*747*2085	653*747*2005	653*747*2085	653*747*2005
Габариты без упаковки (ШхГхВ) (мм)		600*646*2000	600*646*2000	600*646*2000	600*646*1920	600*646*2000	600*646*1920


Для заметок

Температурные границы окружающей среды

Данный холодильник/морозильная камера предназначены для работы при температуре окружающего воздуха, соответствующей его/ее температурному классу, указанному на заводской табличке.

Класс	Символ	Температура окружающего воздуха (°C)
Расширенный умеренный	SN	от 10 до 32 выше нуля
Умеренный	N	от 16 до 32 выше нуля
Субтропический	ST	от 16 до 38 выше нуля
Тропический	T	от 16 до 43 выше нуля

ПРИМЕЧАНИЕ : На температуру внутри холодильника могут влиять такие факторы, как место расположения холодильника/морозильной камеры, температура окружающего воздуха и частота открывания дверцы. Чтобы компенсировать действие этих факторов, установите необходимую температуру.



Russia

**Правильная утилизация отработавшего свой срок изделия
(Отработавшее свой срок электрическое и электронное оборудование)**

(Применяется только в Европейском Союзе или других странах Европы, использующих системы раздельного сбора отходов)

Приведенная слева маркировка, имеющаяся на изделии или в прилагаемой к нему документации, указывает на то, что по окончании срока службы изделия оно не должно выбрасываться вместе с другими бытовыми отходами. Для предотвращения возможного ущерба окружающей среде или здоровью людей из-за неконтролируемой утилизации отходов, отделите это изделие от другого бытового мусора и сдайте его в повторную переработку, чтобы способствовать обоснованному повторному использованию материальных ресурсов.


Бытовые пользователи должны обратиться либо в магазин, в котором они купили данное изделие, либо в местные органы власти за более подробной информацией о том, куда и как они могут сдать это изделие для его безопасной для окружающей среды повторной переработки. Корпоративные пользователи должны обратиться к своему поставщику и проверить условия, содержащиеся в договоре купли-продажи. При утилизации это изделие не должно выбрасываться совместно с другими отходами коммерческой деятельности.



Модель	RM****, RL**** RS****, RT**** SR-L629EV
Сертификат	03326
Срок действия по	14.06.2012

Подлежит использованию по назначению в нормальных условиях
Рекомендуемый период : 7 лет

Связывайтесь с SAMSUNG по всему миру
Если у вас есть предложения или вопросы по продуктам Samsung,
связывайтесь с информационным центром Samsung.
117105 Россия, Москва, Варшавское шоссе д.26
8-800-555-55-55
www.samsung.ru

 В целях популяризации идеи повторного использования материалов данное руководство было напечатано на переработанной бумаге.