

Стиральная машина

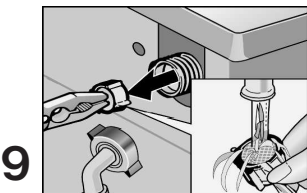
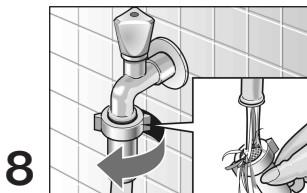
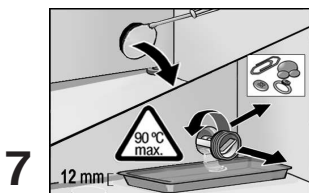
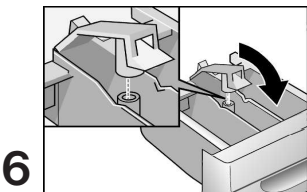
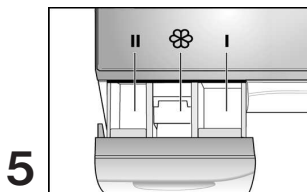
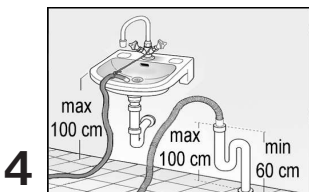
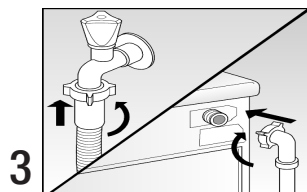
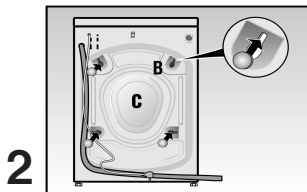
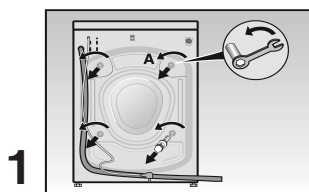
ru Инструкции по эксплуатации и установке



BOSCH

Содержание

	С.		С.
Указания и рекомендации по технике безопасности	3	Моющие средства и специальные добавки	10
Утилизация упаковки	4	Первый ввод машины в эксплуатацию	10
Защита окружающей среды / Экономия энергии	4	Подготовка белья к стирке	10
Установка стиральной машины	5	Загрузка белья	12
Удаление приспособлений для транспортировки	6	Стирка белья	12
Установка машины	6	Окончание программы стирки / Извлечение белья	13
Подсоединение к сети водоснабжения	6	Чистка/Техническое обслуживание/Защита от обмерзания	14
Слив воды из машины	7	Поиск и устранение неисправностей	16
Подсоединение к электроснабжения	7	Технические характеристики	17
Познакомьтесь с Вашей новой стиральной машиной	8	Сервисный центр	17
Переключатель программ	9	Потребление	18
Кнопки выбора программ и запуск	9		



Указания и рекомендации по технике безопасности

Данная стиральная машина соответствует всем требованиям по безопасности.

Перед началом эксплуатации прибора выполните следующие рекомендации:

- ! Перед первым включением стиральной машины внимательно ознакомьтесь с информацией, содержащейся в Инструкции по эксплуатации и монтажу. В Инструкции содержатся указания по установке, эксплуатации и техническому обслуживанию машины.
- ! Сохраняйте Инструкцию по эксплуатации машины для дальнейших справок и для передачи новому владельцу.
- ! Установите стиральную машину согласно инструкции по монтажу. Удалите упаковку и транспортировочные крепления.
- ! Не начинайте эксплуатацию машины, имеющей внешние повреждения. В сомнительных случаях обратитесь в центр сервисного обслуживания или в тот магазин, где Вы приобрели эту машину.
- ! Если поврежден кабель питания, обратитесь для его замены в сервисный центр.

Рекомендации по стирке белья:

- ! Стиральная машина должна подключаться только к линии холодного водоснабжения.
- ! Данная стиральная машина предназначена только для бытового использования и только в указанных целях.
- ! Не разрешайте детям пользоваться машиной без присмотра взрослых.
- ! Не допускайте домашних животных к стиральной машине во время её работы.
- ! Будьте внимательны при сливе горячей воды.

Рекомендации по защите машины от повреждений:

- ! Не вставляйте на машину.
- ! Не опирайтесь на дверцу загрузочного люка.

Рекомендации по транспортировке машины:

- ! Установите транспортные крепления.
- ! Слейте воду из шланга подачи воды и из сливного шланга.
- ! Будьте внимательны во время транспортировки машины! Не поднимайте машину за панель управления и другие выступающие элементы!

Утилизация упаковки

Утилизация упаковочного материала

Все упаковочные материалы не наносят вреда окружающей среде и могут использоваться вторично.

Разборка отслужившей машины

Отслужившие машины содержат ценные материалы, которые можно использовать вторично. Для утилизации сдайте старую стиральную машину в центр по утилизации. Защищайте окружающую среду: проследите за тем, чтобы Ваша старая машина была разобрана и приведена в полную негодность безопасными для окружающей среды методами.



В свою очередь, отслужившие приборы вовсе не являются бесполезными отходами. При правильной утилизации они могут послужить ценным сырьем для переработки.

Перед тем, как выбросить отслуживший прибор, сделайте так, чтобы его больше нельзя было использовать или обозначьте его наклейкой "Внимание, металлолом!". Вы можете получить информацию о возможности утилизации у Вашего дилера или в местной администрации.

Защита окружающей среды / Экономия энергии

○ Для эффективного использования стиральной машины и защиты окружающей среды старайтесь

обеспечить максимальную загрузку, предусмотренную выбранной программой.

Установка стиральной машины

! Стиральная машина должна быть установлена и подсоединена к сетям водоснабжения и электропитания в соответствии с правилами и рекомендациями по технике безопасности, содержащимися в инструкции, а также примечаниями общего характера. В свою очередь, эти требования должны соответствовать нормам местных служб водоснабжения и электроснабжения.

! Внимание! Будьте осторожны при подъеме машины! **Возможны травмы!**

! Не поднимайте машину за панель управления и другие выступающие элементы!

! Если Вы не имеете необходимой квалификации, поручите установку и подключение машины квалифицированному специалисту.

Расположение стиральной машины

По возможности всегда устанавливайте машину на твёрдую и ровную поверхность для предотвращения

вибрации во время отжима. Избегайте установки стиральной машины на ковровое покрытие.

! При необходимости закрепите машину на полу при помощи специальных штифтов (их можно приобрести в Сервисной службе), устанавливаемых на опорных ножках машины (особенно если над стиральной машиной Вы устанавливаете сушильную машину).

! Если Вы устанавливаете машину на подставке, закрепите ножки машины с помощью специальных штифтов. Стиральная машина не должна раскачиваться во время отжима.

Специальные штифты можно приобрести у поставщика как запасные части.

Защитная пластина

При встраивании машины под панель (при необходимости), специалист должен установить защитную пластину, предотвращающую попадание грязи, воды и т. п., что продлит срок службы машины. Эту деталь можно приобрести в Сервисной службе.

Удаление приспособлений для транспортировки (рис. 1, 2)

! Перед началом эксплуатации стиральной машины обязательно удалите приспособления для транспортировки, расположенные на задней стенке машины, при помощи соответствующего ключа.

! **Внимание!** В случае срыва ключа можно получить травму!

- Ослабьте и отверните 4 стопорных винта «А».
- Установите заглушки «В», которые находятся в пакете с документацией на машину.

! Сохраните все приспособления для транспортировки на случай перевозки стиральной машины.

Перевозите машину только с установленными приспособлениями для транспортировки. Для этого необходимо снять заднюю панель машины «С» и выполнить все вышеуказанные операции в обратном порядке.

Установка машины

! Стиральная машина не должна качаться, все четыре ножки стиральной машины должны твёрдо стоять на полу.

При необходимости выровняйте положение машины и придайте ей устойчивость, вращая регулируемые ножки машины.

- Ослабьте фиксирующие гайки с помощью гаечного ключа.
- Поверните ножку вправо-влево для установки необходимой высоты.
- Надежно затяните фиксирующие гайки во избежание самопроизвольного нарушения регулировки ножек.

Подключение к сети водоснабжения (рис. 3)

Шланг подключается к крану обычной линии холодного водоснабжения или к двум кранам для модели с горячей водой (шланги входят в комплект поставки). Минимальное давление в сети должно составлять 1 бар.

Если давление воды в сети более 10 бар, установите редукционный клапан между машиной и водопроводом.

! Для подключения машины к сети водоснабжения используйте только новые подающие шланги. Старые

подающие шланги повторно использовать нельзя.

! Ни в коем случае не подключайте машину к смесителю, подсоединенному к водонагревательному прибору! Если Вы не имеете необходимой квалификации, установку и подключение машины к сети водоснабжения должен выполнять квалифицированный специалист.

! Внимание! Соединения между машиной и водопроводом испытывают максимальное давление. Проверьте водонепроницаемость соединения, открыв до упора водопроводный кран!

! Снимите фильтр, расположенный на торце электромагнитного клапана, для его очистки (см. «Чистка / Техническое обслуживание / Защита от обмерзания»). Второй фильтр,

вернутый в водопроводный кран, должен очищаться вместе со шлангом (он несъемный).

! Во избежание утечки воды и затопления рекомендуется каждый раз закрывать кран после окончания циклов программ машины и особенно на время длительного отсутствия.

! Вручную затяните фиксирующие пластмассовые гайки в соединениях шланга.

Слив воды из машины (рис. 4)

! При установке сливного шланга проследите, чтобы он не имел перегибов и не был пережат. Нельзя сильно натягивать шланг!

! Можно сливать воду в раковину, предварительно убедившись, что

сливной шланг надежно закреплен. Обязательно проверьте быстро ли уходит вода. Убедитесь, что сливная пробка не установлена. **Опасность затопления!**

Подключение к сети электроснабжения


! Подключайте стиральную машину к сети переменного тока через электрическую розетку, соответствующую правилам безопасности и снабжённую заземляющим контактом.

! Проверьте, соответствует ли напряжение в сети по месту установки машины напряжению, указанному на ее табличке технических характеристик.

! Данные о требуемом напряжении, предохранителях или автоматическом выключателе указаны на табличке технических характеристик машины.

! Убедитесь, что розетка и вилка совместимы и что стиральная машина снабжена заземлением в соответствии с требованиями по технике безопасности.

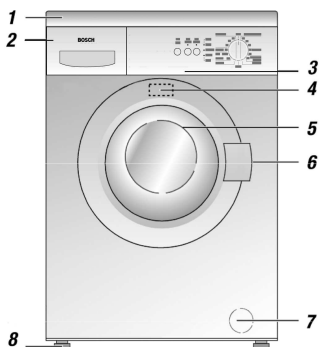
! Не используйте переходников, тройников и удлинителей.

! В случае использования дифференциального выключателя пользуйтесь только выключателем с символом . Только этот тип выключателя соответствует современным нормам безопасности.

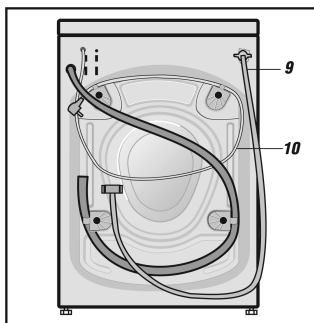
! Не касайтесь металлических частей вилки при включении и выключении машины.

! Не вынимайте вилку из розетки влажными или мокрыми руками!

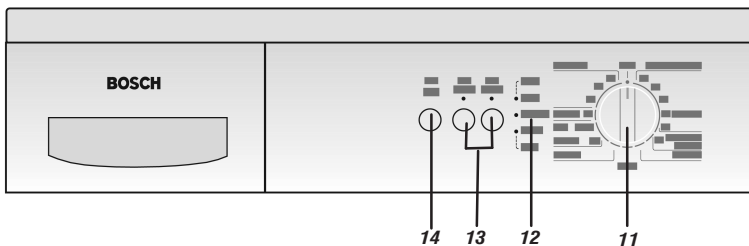
Познакомьтесь с Вашей новой стиральной машиной



1. Защитная пластина (крышка)
2. Кювета для моющего средства и добавок
3. Панель управления
4. Табличка технических характеристик
5. Загрузочный люк
6. Ручка дверцы загрузочного люка
7. Сливной насос
8. Регулируемые ножки для выравнивания машины



9. Сливной шланг
10. Вилка (розетка)
11. Переключатель программ
12. Индикаторы состояния стиральной машины
13. Клавиши выбора программ (**согласно модели**):
 - «Spin speed reduction $\frac{1200 \downarrow}{600 \downarrow}$, $\frac{600 \downarrow}{400 \downarrow}$, ...»
 - «Rinse Hold \cup »
 - «Rinse Plus \cup »
 - «Quick Wash \cup »
 - «Less Ironing \cup »
 - «Prewash \cup »
 - «Pause \cup »
14. \diamond - Клавиша «Start»





Переключатель программ

При помощи **переключателя программ** Вы можете выбирать и корректировать программы. Для этого следует повернуть ручку и установить указатель на выбранную программу.


Программы стирки (согласно модели):

«Хлопок »

Сильно загрязненное белое бельё, 90 °С: прочные ткани из хлопка и льна (интенсивная стирка).

Пятна / Интенсивная стирка,   60 °С: программа

экономии электроэнергии. Большая продолжительность цикла стирки сокращает потребление электроэнергии.

Белое и цветное бельё, прочное и нелиняющее, 60 °С, с замачиванием . Сильно загрязненное прочное и нелиняющее бельё.

Смешанное, 30 °С: хлопковое и тонкое бельё; можно одновременно стирать различные типы белья.

Цветное бельё, 30, 40, 60 °С: прочные ткани.

«Синтетика »

Тонкое бельё, 30, 40, 60 °С (synthetics): тонкие хлопковые, синтетические или смешанные ткани.


«Тонкое бельё »


Очень тонкое бельё, 30°С: тонкие хлопковые, синтетические или смешанные ткани, занавески. Между циклами полоскания отжим не производится.



«Шерсть »

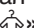
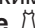

Шерсть, 15, 30 °С: изделия из шерстяных или смешанных тканей, предназначенных для стирки в машине.

Дополнительные программы


Полоскание . Цикл полоскания с неинтенсивным отжимом. Подходит для изделий из тонких тканей.


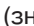

Отжим . Дополнительный отжим; вода после стирки или полоскания сливается до отжима белья.


Слив . Удаление воды после полоскания при выборе программы стирки с **«Без отжима .**».

! Для каждой программы задана своя максимальная скорость отжима «Синтетика ., «Тонкое бельё ., «Шерсть ..


Клавиши выбора программ и запуск

Без отжима . бельё остается в воде последнего полоскания.

₁₂₀₀ ↓, ₆₀₀ ↓, ₄₀₀ ↓, ...: пониженная скорость отжима (значения согласно модели).



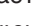
: выполняется дополнительный цикл полоскания.

: цикл стирки сокращается.

: бельё остается лежать в барабане для предотвращения складок.

: выполняется цикл замачивания.

: текущая программа прервана.

Старт . запускает выбранную программу. Индикатор «Готовность –Стирка . загорается.

! Машина не может быть запущена при неправильно закрытой дверце загрузочного люка.

Моющие средства и специальные добавки

Для автоматических стиральных машин могут использоваться обычные моющие средства.

! Запрещено использовать стиральные порошки или жидкие моющие средства, содержащие растворители!
Опасность взрыва!

! Не используйте добавки, чистящие аэрозоли или пятновыводители вблизи от машины, так как это может привести к неполадкам в работе.

! Храните моющие средства и специальные добавки в безопасном месте, не разрешайте детям пользоваться ими.



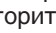
Количество моющих средств


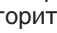

Только правильная дозировка моющих средств приводит к получению хороших результатов стирки. Соблюдайте рекомендации изготовителя.

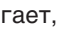
Первый ввод машины в эксплуатацию

Первый цикл стирки должен быть проведен без белья, для того чтобы удалить воду, которая могла остаться в барабане после проведения контрольных испытаний на заводе-изготовителе.

○ Залейте припл. 2 л воды и засыпьте половину мерного стакана обычного моющего средства в отделение II кюветы для моющего средства.

○ Установите переключатель программ в положение «Хлопок », 90°C». Индикатор «Готовность -Стирка » мигает.

○ Нажмите клавишу «». Индикатор «Готовность -Стирка » горит постоянно.

○ Когда индикатор «Отжим -Окончание » мигает, установите переключатель программ в положение «Выкл».

Подготовка белья к стирке

Сортировка белья

○ Рассортируйте бельё согласно знакам, изображённым на этикетках.

! Трикотажные или вязанные изделия, в состав которых входит шерсть, должны быть помечены знаком "Без отжима" или "Пригодно для машинной стирки".

Бельё с такой маркировкой нельзя стирать в машине: 

○ Рассортируйте бельё по устойчивости красок. Белое и цветное бельё

стирайте отдельно во избежание окраски белого белья.

! При первой стирке цветного белья стирайте его отдельно. **Опасность окрашивания.**

○ Рассортируйте бельё согласно рекомендуемой максимальной загрузке машины. Не перегружайте машину, поскольку при этом существенно снижается ее производительность и ухудшается результат стирки.

Рекомендуемая максимальная загрузка машины:

Хлопок  5,00 kg
Синтетика  2,50 kg
Тонкое бельё , Шерсть  2,00 kg

Рекомендации

- ! Удалите из белья все металлические и другие посторонние предметы (булавки, шпильки, скрепки и т.д.).
- ! Вывернув одежду, удалите скопившийся мусор и песок.
- ! Застегните молнии и застегните наволочки на пуговицы.
- Стирайте деликатные изделия (тонкие колготки, занавески и т. п.) и небольшие изделия (носки, носовые платки и т. п.) в наволочке или сетке.
- При стирке брюк, вязаных и трикотажных изделий (футболок, спортивных костюмов и т. п.) выворачивайте их наизнанку.
- Нельзя стирать нижнее бельё, имеющее металлическую фурнитуру

(например бюстгалтеры с "косточками").

- ! Вкладывайте бюстгалтеры с "косточками" в сетку, так как во время стирки "косточки" могут выпасть и попасть через отверстия в барабане внутрь машины, что приведет к поломке прибора.

Удаление пятен

Предварительно удалите глубоко въевшиеся пятна. Рекомендуется удалять пятна с помощью воды и мыла сразу же после их появления. Не рекомендуется сильно растирать пятна, появившиеся на Вашей одежде. Глубоко въевшиеся сухие пятна могут исчезнуть только после нескольких стирок.

Загрузка белья (рис. 5)

Откройте дверцу загрузочного люка

- Потяните ручку наружу.

Загрузите белье

- ! Белье, которое было предварительно обработано моющими средствами с растворителями (например, при помощи пятновыводителей и т. п.), перед стиркой должно высохнуть на открытом воздухе. **Опасность взрыва!**
- ! Перед загрузкой белья осмотрите внутренность машины. Убедитесь, что в барабане нет ни посторонних вещей, ни домашних животных.
- Загружайте одежду свободно, чередуя большие и маленькие вещи.

Закройте люк

- ! Следите за тем, чтобы между дверцей люка и резиновой прокладкой белье не застряло или не зацепилось.
- Закройте дверцу загрузочного люка, надавливая на нее до щелчка.

Засыпьте моющее средство

- Засыпайте моющее средство, не превышая отметку максимального заполнения.
- Отделение I: Моющее средство для предварительной стирки.
- Отделение II: Моющее средство для основной стирки, средство для удаления солей кальция, средство для удаления пятен...
- Отделение ☼: Специальные добавки для последнего полоскания, например кондиционер.
- Откройте водопроводный кран.

Стирка белья

Включение программы стирки

- Установите переключатель программ на требуемую программу. Индикатор «Готовность ⏻–Стирка 🧺» мигает.
- Нажмите клавишу или клавиши выбора дополнительных функций (при необходимости). Индикатор выбранной программы загорится.
- Нажмите клавишу «⏻». Индикатор «Готовность ⏻–Стирка 🧺» загорится. Программа стирки начинает выполняться.

Изменение программы стирки

- Установите переключатель программ на требуемую программу стирки. Индикатор «Готовность ⏻–Стирка 🧺» мигает.
- Нажмите клавишу «⏻». Индикатор «Готовность ⏻–Стирка 🧺» загорится. Выбранная программа начинает свою работу.

Прерывание программы стирки

- Установите переключатель программ в положение «Слив 🚰» или «Отжим 🌀». Индикатор «Готовность ⏻–Стирка 🧺» мигает.
- Нажмите клавишу «⏻». Индикатор «Отжим 🌀–Окончание →» горит постоянно.

Окончание программы стирки / Извлечение белья

Индикатор «Отжим \odot -Окончание \rightarrow » мигает.

- Установите переключатель программ в положение «**Выкл.**».

Если был выбран «**Без отжима** ∇ »:

- Выберите дополнительную программу («**Слив** ∇ » или «**ОТЖИМ** \odot ») для слива воды.
- Нажмите клавишу « \diamond ».
- После завершения выбранной дополнительной программы установите переключатель программ в положение «**Выкл.**».

Извлеките бельё из машины.

- Закройте водопроводный кран.
- Откройте дверцу люка.

! Запрещается открывать дверцу загрузочного люка во время стирки. Для того чтобы открыть дверцу, подождите, пока индикатор «Отжим \odot -Окончание \rightarrow » не замигает, или установите переключатель программ в положение «**Выкл.**» и подождите не менее 2 минут.

- Извлеките бельё из машины.

! Удалите посторонние предметы (скрепки, монеты и т.д.), которые могут остаться внутри барабана или в резиновой прокладке. **Опасность коррозии!**

Оставьте дверцу люка приоткрытой для просушки барабана.

Чистка / Техническое обслуживание / Защита от обмерзания (рис. 6, 7, 8, 9)

! Перед выполнением чистки отключите стиральную машину от сети переменного тока и закройте водопроводный кран.

Наружная чистка машины

! Не используйте для чистки растворители! Они могут повредить детали машины; кроме того, их ядовитые испарения вредны для здоровья и могут вызвать взрыв.

! Не мойте машину, поливая её струёй воды.

Для чистки корпуса и панели управления используйте небольшое количество моющего средства или мыльного раствора и мягкую ткань. Не используйте абразивные чистящие средства. Используйте мягкую ткань для протирки машины.

Чистка кюветы для моющих средств

- Полностью выньте кювету из машины, нажимая вниз на подвижную часть.
- Удалите загрязнения, промыв кювету для моющего средства и вставку под проточной водой.
- Установите кювету в стиральную машину.

Удаление известкового налета

! Средства для удаления известкового налета содержат кислоты, которые могут повредить компоненты машины, а также изменить цвет стираемого белья. Строго соблюдайте инструкции изготовителя.

Чистка барабана

Пятна окислов, оставленные металлическими предметами, следует

обработать чистящими средствами, не содержащими хлора (изучите состав на упаковке моющего средства!). Не используйте металлические губки!

Чистка сливного насоса

Необходимо произвести чистку:

- Если сливной насос забился посторонними предметами (пуговицами, скрепками, шпильками и т. п.) или если использованную воду нельзя слить.
- После стирки изделий, которые оставляют обильный ворс.

Перед чисткой сливного насоса необходимо слить остатки воды из внутренней части машины. Если насос повреждён, может слиться до 20 литров воды.

Порядок работы

- Установите переключатель программ в положение «0».
- Снимите крышку фильтра на передней части стиральной машины, вставив отвертку в верхнюю прорезь.
- !** **Опасность ожога!** Дайте использованной воде остыть.
- Подставьте невысокий сосуд под крышку сливного отверстия насоса (фильтра). Отверните крышку, не снимая ее полностью, чтобы вода выходила постепенно. Когда сосуд заполнится, закройте крышку. Повторяйте эту операцию до тех пор, пока вода не перестанет выходить. Остатки воды, разлившейся на полу, соберите тряпкой.
- Отверните полностью и выньте крышку сливного отверстия насоса.

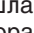
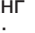



- Удалите посторонние предметы и ворс, которые могли скопиться. Промойте внутреннюю часть насоса. Крыльчатка насоса должна вращаться.
 - Поставьте на место и заверните крышку сливного отверстия насоса. Убедитесь, что она плотно закрыта.
 - Снова установите крышку фильтра на свое место.
 - Налейте 2 л воды в кювету для моющего средства и выполните дополнительную программу «Слив ». Таким образом предотвращается слив неиспользованного моющего средства при следующей стирке.
4. Установите переключатель программ в положение «**Выкл.**».
 - Отвинтите крепёжную гайку шланга подачи воды в месте подсоединения к водопроводу. Выньте фильтр и промойте его под проточной водой.
 - Снова приверните шланг к водопроводному крану.
 - Открутите шланг подачи воды от задней стенки машины.
 - Выньте фильтр с помощью пассатижей; почистите его и вставьте на место.
 - Закрутите крепёжную гайку шланга подачи воды.
 - Включите водопроводный кран и удостоверьтесь, что нет утечки воды.
 - Закройте водопроводный кран.

Чистка фильтра подачи воды

Если Вы заметите, что машина заполняется водой дольше обычного или вообще не заполняется, проверьте, не засорился ли фильтр подачи воды.

Фильтры расположены в резьбовом соединении, соединяющем шланг подачи воды с водопроводным краном сети водоснабжения, а также в соединении электромагнитного клапана, расположенном на задней стороне машины.

Порядок работы



- Освободите шланг подачи воды от водяного напора:
 1. Закройте водопроводный кран.
 2. Установите переключатель программ на какую-либо программу стирки (за исключением **Отжим** / **Слив** .
 3. Нажмите клавишу «». Дайте программе выполняться в течение по меньшей мере одной минуты.
- Включите любую программу стирки (за исключением **Отжим** / **Слив** ) на 40 секунд. Описанные выше действия очищают от воды внутренние части машины.
- Прикрутите шланг подачи воды к водопроводному крану. Кран должен быть закрыт.

Защита от замерзания

Удалите воду из сливного насоса:











См. раздел «Чистка сливного насоса».

Слейте воду из шланга подачи воды:

- Закройте водопроводный кран.
- Отвинтите крепёжную гайку шланга подачи воды в месте подсоединения к водопроводу. Поставьте на пол какой-нибудь сосуд и опустите в него шланг подачи воды.
- Включите любую программу стирки (за исключением **Отжим** / **Слив** ) на 40 секунд. Описанные выше действия очищают от воды внутренние части машины.
- Прикрутите шланг подачи воды к водопроводному крану. Кран должен быть закрыт.

Поиск и устранение неисправностей

! Ремонт электроприборов должен выполнять только квалифицированный специалист. Неквалифицированный ремонт может стать причиной серьезной опасности и причинить вред здоровью пользователя.

Неисправность	Причина / Устранение
Индикатор не загорается	Вилка не вставлена или не полностью вставлена в розетку. Перегорел сетевой предохранитель. Нет тока в розетке.
Отключение тока	В случае отключения тока или возникновения неисправностей в машине может произойти аварийный слив воды, что позволит извлечь белье из машины; См. раздел «Чистка сливного насоса».
Машина не работает	Клавиша «  » не была нажата. Дверца загрузочного люка неплотно закрыта (индикаторы «ГОТОВНОСТЬ-Стирка-  » и «Полоскание-  » мигают).
В барабане не видно воды	Не волнуйтесь, это не поломка! Вода в машине ниже видимой области. Электронный контроль снижает расход при сохранении всех характеристик производительности.
Результаты стирки неудовлетворительны	Бельё сильно загрязнено. Недостаточная дозировка моющего средства. Дозируйте моющее средство согласно рекомендациям производителя. Выбирайте программу стирки, соответствующую типу белья.
Из кюветы для моющих средств выступает пена	Использовано слишком много моющего средства. Выключите машину на 5-10 минут. Растворите 1 столовую ложку кондиционера в 1/2 литра воды и влейте этот раствор в машину через дозатор. Уменьшите дозировку моющего средства.
Остатки пены на белье	Некоторые моющие средства образуют обильную пену, что не влияет на результаты полоскания.
Странный звук в двигателе	Не волнуйтесь, это не поломка! Во время нагрева двигатель издаёт характерные звуки в момент включения.
Шум в насосе	Не волнуйтесь, это не поломка! Этот шум характерен в момент начала работы насоса, а также при сливе воды.
Сильная вибрация во время стирки и отжима	Не сняты транспортировочные крепления. Соблюдайте инструкции по установке. Регулируемые ножки для выравнивания машины установлены неправильно. Выровняйте положение машины и закрепите ножки в соответствии с инструкциями по установке.
Машина не отжимает бельё или не сливает использованную воду	Сливной насос засорен, см. раздел «Чистка сливного насоса»; сливной шланг перекрутился или засорился (индикаторы «Полоскание-  » и «Отжим-  -Окончание-  ») мигают в обоих случаях).
Не открывается дверца люка	Активизирована функция защиты от открывания. Выбрана опция «Rinse Hold  ».
Вода не поступает в машину.	Закрыт кран подачи воды. Фильтры подачи воды загрязнены (индикаторы «Готовность-Стирка-  » и «Отжим-  -Окончание-  ») мигают); См. раздел «Чистка фильтров подачи воды».

Технические характеристики

Ширина 60,0 см
Высота 85,0 см
Глубина 56,0 см
Вес ок. 69 - 83 кг

Емкость барабана	в соответствии с табличкой характеристики
Напряжение электросети	
Предохранитель	
Давление сети водоснабжения	
1-10 бар	

Сервисный центр

- Прежде чем позвонить в Сервисный центр, попробуйте сами устранить неисправность (см. раздел «Поиск и устранение неисправностей»).

Таким образом Вы избежите дополнительных расходов на вызовы Сервисной службы для консультации и на негарантийное обслуживание, т.к гарантийное обслуживание не распространяется на те случаи, когда не произошло поломки машины.

- ! В случае же, если эти рекомендации не помогли в устранении неисправности, выключите прибор, выньте вилку из розетки, закройте водопроводный кран и обратитесь в Сервисную службу.

Адрес и телефон ближайшей к Вам Сервисной службы находится в прилагаемом списке Сервисных центров.

Не забывайте указывать номер изделия (**E-Nr**) и заводской номер (**FD**), которые указаны на типовой табличке машины, расположенной на внутренней стороне дверцы загрузочного люка.

Запишите здесь номера Вашей машины

E-Nr. _____	FD _____
--------------------	-----------------

Номер изделия/ Заводской номер

Старайтесь избегать ненужных поездок Сервисной службы, указывая правильные номер изделия и заводской номер. Тем самым Вы уменьшите свои расходы.

Потребление

Программа	Загрузка белья	Данные потребления **		
		Электроэнергия	Расход воды	Время выполнения программы
Хлопок  40 °C	5,00 кг*	0,55 кВт	54 л	110 мин
Хлопок  60 °C	5,00 кг	0,80 кВт	54 л	115 мин
Хлопок  60 °C, 	5,00 кг*	0,85 кВт	41 л	175 мин
Хлопок  90 °C	5,00 кг	1,90 кВт	61 л	110 мин
Синтетика  40°C	2,50 кг*	0,45 кВт	50 л	75 мин
Тонкое белье  30°C	2,00 кг	0,30 кВт	55 л	50 мин
Шерсть  30°C	2,00 кг*	0,20 кВт	35 л	55 мин

* Программы испытаний в соответствии с нормами EN 60456 и IEC 456.

** Приведенные параметры расхода являются приблизительными и могут отличаться от фактически измеренных в зависимости от давления, жесткости и температуры воды, температуры помещения, где установлена стиральная машина, от типа и количества белья, используемого моющего средства, колебаний напряжения в электросети и выбранных дополнительных функций.

