



Panasonic

Operating Instructions Epilator

Model No. ES-WD70/ES-WD60/ES-WD10

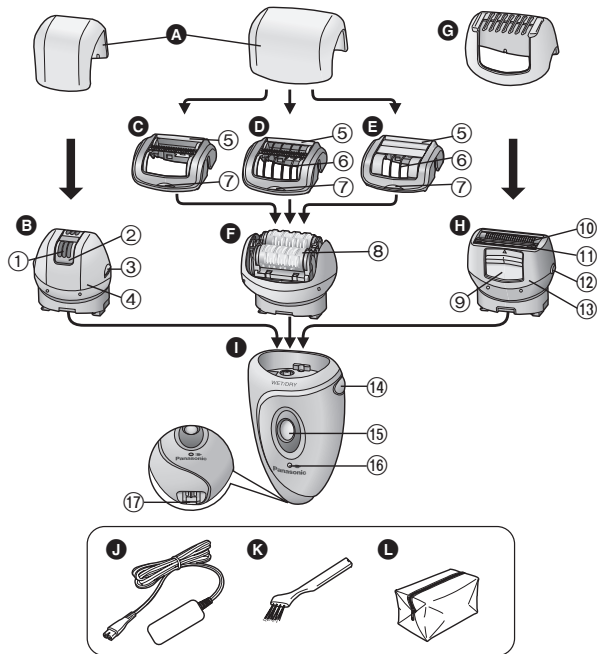
English	2
Русский	10
Українська	19
Қазақша	27

Before operating this unit, please read these instructions completely and save them for future use.

Благодарим Вас за приобретение эпилятора для ВЛАЖНОГО/СУХОГО удаления волос производства компании Panasonic. С помощью нашей технологии Вы сможете пользоваться эпилятором Panasonic для проведения эпиляции как в сухом виде, так и во время принятия душа или ванны для деликатного и простого удаления волос. Перед началом эксплуатации, пожалуйста, ознакомьтесь с инструкцией.

Описание

Русский



A Защитный колпачок

B Насадка для эпиляции подмышек/зоны бикини

- ① Эпиляционные диски (внутренние металлические пинцеты)
- ② Защищающий кожу протектор
- ③ Выступ для снятия верхней части эпиляционной насадки
- ④ Верхняя часть насадки для эпиляции подмышек/зоны бикини

C Насадка для быстрой эпиляции

D Насадка для деликатной эпиляции (→ Стр. 13)

E Насадка для начинающих (→ Стр. 13)

- ⑤ Устройство для удаления пены
- ⑥ Защищающий кожу протектор
- ⑦ Выступ для снятия верхней части эпиляционной насадки

F Насадка для эпиляции ног/рук

- ⑧ Эпиляционные диски

G Преэпиляционная насадка (→ Стр. 15)

H Бритвенная насадка

- ⑨ Ползунковый переключатель выдвижного триммера
 - ⑩ Внешняя бритвенная сетка
 - ⑪ Выдвижной триммер
 - ⑫ Кнопка для снятия верхней части бритвенной насадки
 - ⑬ Верхняя часть бритвенной насадки
- ### I Корпус эпилятора
- ⑭ Кнопка фиксации насадки
 - ⑮ Кнопка включения/выключения
 - ⑯ Индикатор зарядки
 - ⑰ Гнездо для подключения зарядного устройства

Аксессуары:

- ### J Электрическое зарядное устройство (RE7-46)
- (Не используйте электрические зарядные устройства, не входящие в комплект эпилятора.)
- ### K Щётка для чистки
- ### L Косметичка для хранения

Насадки	ES-WD70	ES-WD60	ES-WD10
Насадка для эпиляции ног/рук	✓	✓	✓
Насадка для эпиляции подмышек/зоны бикини	✓	✓	—
Преэпиляционная насадка & Бритвенная насадка	✓	—	—
Насадка для быстрой эпиляции	✓	✓	✓
Насадка для деликатной эпиляции	✓	✓	✓
Насадка для начинающих	✓	✓	—

Быстрые действия для выполнения эпиляции

- 1** Зарядка ▶ **2** Выбор насадки ▶ **3** Эпиляция
(▶Стр. 14) (▶Стр. 14) (▶Стр. 15-16)

Важная информация

Эпилятор может использоваться как для сухой, так и для влажной эпиляции. Ниже расположен знак, символизирующий влажную эпиляцию. Он означает, что эпилятором можно пользоваться в ванной или душе.



- До и после использования эпилятора позаботьтесь, чтобы поверхность кожи была чистой.
- Обязательно проконсультируйтесь с врачом в перечисленных ниже случаях.
 - В случае, если у Вас - экзема, кожная сыпь, повышенная чувствительность кожи, кожные инфекционные заболевания, варикозное расширение вен, диабет, гемофилия, нарушения свертываемости крови и т.п.
- Следующие действия могут привести к инфицированию или воспалению кожи.
 - Использование эпилятора непосредственно перед занятиями плаванием или другими видами спорта
 - Использование прибора вместе с другими людьми

- Включайте эпилятор только с надетыми эпиляционными насадками вместе со съёмными верхними частями насадок или с надетой бритвенной насадкой вместе с её съёмной частью. В противном случае, несоблюдение этого указания может привести к повреждению пальцев, попаданию волос во вращающиеся части прибора или к механическим повреждениям прибора.
- Перечисленные ниже действия могут стать причиной повреждения чувствительной кожи, вызвать воспаление, кровотечение или острую боль.

- Использование прибора с повреждёнными эпиляционными дисками, либо повреждённым протектором, защищающим кожу, либо с повреждёнными насадками для быстрой эпиляции, для деликатной эпиляции, для начинающих или повреждённой внешней сеткой бритвенной насадки;

- Использование на поверхности кожи лица, половых органов, на участках с дряблой кожей, а также на участках кожи с бородавками, угрями, сыпью, кровоподтёками или ранами.
- Использование прибора вокруг родинок.
- Сильное надавливание на поверхность кожи, многократная эпиляция одного и того же участка кожи или проведение процедуры резкими движениями.
- Использование во время менструации или перед её началом, во время беременности, в течение первого месяца после родов, во время болезни или при наличии солнечных ожогов и т.п.

▶ Зарядка эпилятора

- Запрещается производить зарядку эпилятора в ванной комнате.
- Напряжение источника питания должно соответствовать номинальному напряжению прибора.
- В некоторых случаях индикатор зарядки может не загораться первые несколько минут. Если не прерывать процесс зарядки, индикатор обязательно загорится.

- Полностью заряженный прибор можно оставлять подключенным к сети - это не влияет на ёмкость аккумулятора.
- Срок службы аккумулятора составляет 3 года при зарядке приблизительно один раз в неделю. Аккумулятор в данном эпиляторе не предназначен для самостоятельной замены пользователем. В случае необходимости замените аккумулятор в официальном сервисном центре.

► Использование эпилятора

- Запрещается эксплуатация прибора в случае повреждения или сильного нагрева сетевого шнура или зарядного устройства, либо в случае ненадёжной фиксации вилки сетевого шнура в электрической розетке.
- Не рекомендуется ронять или ударять прибор, так как это может привести к повреждению защищающего кожу протектора или к повреждению эпиляционных дисков насадок для быстрой эпиляции, для деликатной эпиляции, для начинающих.
- Этот прибор не предназначен для использования людьми (включая детей) с ограниченными физическими, сенсорными или умственными способностями или лицами без соответствующих знаний и опыта. Использование прибора такими людьми допускается только под наблюдением лица, отвечающего за их безопасность. Необходимо следить, чтобы дети не играли с прибором.
- Эксплуатация прибора рекомендуется при температуре 5 – 35 °С. Эксплуатация прибора за пределами рекомендуемого температурного диапазона может привести к его остановке или сокращению времени его работы.
- Для эпиляции подмышек и зоны бикини не следует использовать насадку для эпиляции ног/рук.

► Очистка эпилятора

- Регулярно очищайте вилку сетевого шнура от пыли и других загрязнений.

12

- Не используйте жидкости для снятия лака, бензин, спирт и т.п. для чистки прибора.
- Запрещается проводить очистку прибора до отсоединения зарядного устройства от электрической розетки и от эпилятора.
- Протирайте корпус исключительно сухой тканью. Использование спирта и других растворителей может привести к обесцвечиванию или деформации корпуса эпилятора.
- В процессе очистки будьте аккуратны, чтобы не повредить защищающий кожу протектор, насадку для быстрой эпиляции, насадку для деликатной эпиляции или насадку для начинающих.

► Хранение эпилятора

- Не следует сгибать, перекручивать, натягивать и модифицировать сетевой шнур.
- Не следует оборачивать сетевой шнур вокруг выключенного прибора с чрезмерным усилием.
- Храните прибор в недоступном для детей и инвалидов месте.
- Держите прибор вдали от раковин, ванных комнат или других мест с высокой влажностью, где по окончании работы он может подвергаться воздействию воды и влаги.
- Держите прибор вдали от мест, подверженных воздействию высоких температур или прямых солнечных лучей.
- Храните эпилятор с надетым защитным колпачком на насадку для эпиляции или с надетой предэпиляционной насадкой на бритвенную насадку.



Советы для выполнения качественной эпиляции

- Также, пожалуйста, воспользуйтесь советами “Карточки для быстрых консультаций пользователя”.
- Удаление волос происходит не навсегда, поэтому после второго использования рекомендуется выполнять эпиляцию в области подмышек примерно **один раз в неделю**, а на руках и на ногах - **примерно один раз в две недели**.

<Для людей, у кого чувствительная кожа и тех, кто делает эпиляцию впервые>

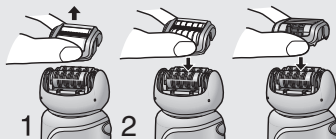
При выполнении эпиляции в первый раз или при использовании прибора после длительного перерыва рекомендуется использовать насадку для начинающих. Насадка для начинающих имеет меньшую площадь эпиляции, тем самым позволяет удалять меньшее количество волосков за один раз. Это обеспечивает более деликатный процесс эпиляции для людей с чувствительной кожей или людей, выполняющих эпиляцию впервые.

- Рекомендуется перед выполнением эпиляции согреть кожу, чтобы смягчить её.

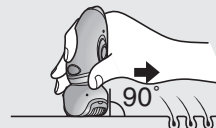
<Для выполнения деликатной эпиляции>

Насадка для деликатной эпиляции оснащена протектором, защищающим кожу, чтобы уменьшать болезненные ощущения во время эпиляции.

1. Снимите насадку для быстрой эпиляции [C].
2. Закрепите насадку для деликатной эпиляции [D]/ насадку для начинающих [E].



- Расположите эпилятор под прямым углом относительно поверхности кожи. Всегда проверяйте, чтобы прибор был в контакте с Вашей кожей, затем **плавными движениями** перемещайте эпилятор против направления роста волос, слегка надавливая на прибор.



- При использовании прибора на участках, где кожа склонна к сухости (на внутреннем сгибе колен и в области подмышек), натяните кожу пальцами.
- Массаж тела с помощью губки поможет предотвратить вращение волосков.
- Рекомендуется регулярное использование массажных губок и средств для пилинга, чтобы предотвратить вращение волосков.
- Применение прибора может сопровождаться покраснением кожи. В случае возникновения болезненных ощущений или появления сыпи, оберните кожу полотенцем, смоченным холодной водой.
- Если после эпиляции кожа становится сухой, рекомендуется в течение двух дней после эпиляции наносить увлажняющий лосьон.

Перед началом эксплуатации

Зарядка прибора

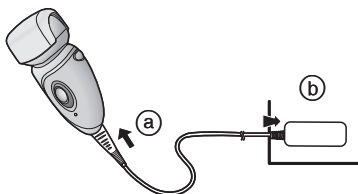
Для получения наилучших результатов полностью заряжайте устройство перед использованием.

Время зарядки = Приблиз. 1 час

Эпилятор может непрерывно работать приблизительно 30 минут (40 минут при использовании насадки для деликатной эпиляции, или насадки для начинающих) после 1 часа зарядки. (Время работы прибора может варьироваться в зависимости от температурных условий при использовании.)

Подключите зарядное устройство к эпилятору (а). Вставьте вилку сетевого шнура в розетку электросети (б).

• Зарядку рекомендуется проводить при температуре 15 – 35 °С.



В процессе зарядки	После завершения зарядки	Через 10 минут после завершения зарядки	Проблемы с зарядкой
загорается красный индикатор.	индикатор мигает с частотой 1 раз в секунду.	индикатор мигает с частотой 1 раз в 2 секунды.	индикатор мигает с частотой 2 раза в секунду.

Замена эпиляционной (бритвенной) насадки

- 1 Для снятия насадки с прибора удерживайте кнопку фиксации в нажатом положении.
- 2 Чтобы надёжно зафиксировать насадку, нажмите на неё до характерного щелчка.



Оптимальная длина волосков для проведения качественной эпиляции

Если эпиляция производится впервые или не выполнялась длительное время, рекомендуется перед началом процедуры укоротить волосы. Выполнять эпиляцию гораздо легче и менее болезненно, когда волосы короткие.

Ноги/руки

Подстригите волосы до длины 2-3 мм.



Подстригите волосы с помощью бритвенной насадки с надетой предэпиляционной насадкой.

(Только модель ES-WD70)

Подмышки/зона бикини

Подстригите волосы до длины 1-2 мм.



За 3-5 дней перед использованием эпилятора рекомендуется сбрить волосы.

Использование предэпиляционной насадки

Закрепите предэпиляционную насадку на бритвенной головке эпилятора и выдвиньте триммер.

- Прижмите предэпиляционную насадку вплотную к коже.



Эпиляция

Сухая эпиляция

Перед эпиляцией промокните кожу полотенцем, чтобы удалить с её поверхности излишнюю влагу.

Нажмите кнопку включения/выключения, чтобы включить прибор.

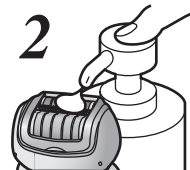
Влажная эпиляция/эпиляция с пеной

ВЛАЖНАЯ эпиляция (эпиляция, проводимая после смачивания кожи и эпиляционных дисков, с последующим использованием мыльной пены) позволяет смягчить кожу и удалить волоски гораздо бережнее по отношению к Вашей коже, чем при сухой эпиляции.

1 Увлажните кожу.

2 Слегка увлажните диски и нанесите на них небольшое количество жидкого мыла.

- Используйте жидкое мыло для выполнения влажной эпиляции.
- Полностью смойте мыло с рук.



3 Нажмите кнопку включения/выключения, чтобы включить прибор.

- Образуется пена. Наличие пены позволяет эпилятору скользить быстрее, благодаря чему Вы можете легко перемещать его.



Русский

<Эпиляция ног или рук>



При эпиляции ног движения выполняются в направлении от лодыжки к колену.

При эпиляции рук выполняйте движения, направленные от внешней стороны предплечий к внутренней стороне.



<Удаление волос в области подмышек и зоны бикини>



При эпиляции подмышек/зоны бикини движения возможны в различных направлениях, так как волоски на этих участках также растут в различных направлениях.



Бритьё

Сухое бритьё

Перед бритьём промокните кожу полотенцем, чтобы удалить с её поверхности излишнюю влагу.

- 1** Закрепите на приборе бритвенную насадку [H].
- 2** Снимите предэпиляционную насадку [G].
- 3** Проверьте, не деформирована и не повреждена ли внешняя бритвенная сетка.
- 4** **Нажмите кнопку включения/выключения [1 15], чтобы включить прибор.**
 - Слегка прижмите бритвенную насадку к коже так, чтобы вся внешняя сетка соприкасалась с поверхностью кожи, а бреющая часть насадки не смещалась вверх или вниз.

Влажное бритьё/бритьё с пеной

При бритьё с мыльной пеной прибор легко скользит по поверхности кожи для максимально чистого бритьё.

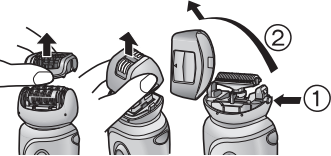

- 1** Закрепите на приборе бритвенную насадку [H].
- 2** Снимите предэпиляционную насадку [G].
- 3** Проверьте, не деформирована и не повреждена ли внешняя бритвенная сетка.
- 4** Увлажните кожу и нанесите на нее мыльную пену.
 - Не используйте крем для бритьё, крем или лосьон для кожи, так как это может привести к засорению бритвенных лезвий.
- 5** **Нажмите кнопку включения/выключения [1 15], чтобы включить прибор.**

Очистка

Для соблюдения правил гигиены необходимо регулярно очищать насадки для быстрой/деликатной эпиляции, насадку для начинающих, а также эпиляционные диски и другие части эпилятора.

Перед очисткой выключите прибор и извлеките вилку сетевого шнура из розетки.

Сухая чистка

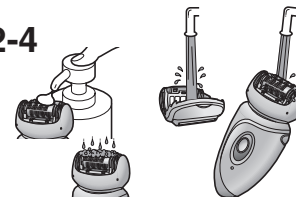
1. Потяните вверх насадку **1** для быстрой эпиляции/ насадку для деликатной эпиляции/ насадку для начинающих, держась за выступ для снятия верхней части насадки [**CDE** 7] для эпиляции подмышек и зоны бикини/выступ для снятия верхней части эпиляционной насадки [**B** 3] или снимите верхнюю часть бритвенной насадки, нажимая на кнопку снятия верхней части бритвенной насадки [**H** 12].

2. Очистите насадку для эпиляции **2** [**B**, **F**] и бритвенную насадку [**H**], используя щёточку для чистки [**K**].


Влажная чистка

1. Потяните вверх насадку для быстрой эпиляции/ насадку для деликатной эпиляции/ насадку для начинающих, держась за выступ для снятия верхней части насадки [**CDE** 7] для эпиляции подмышек и зоны бикини/выступ для снятия верхней части эпиляционной насадки [**B** 3] или снимите верхнюю часть бритвенной насадки, нажимая на кнопку снятия верхней части бритвенной насадки [**H** 12].

2. Нанесите жидкое мыло на диски и лезвия.
3. Включите питание прибора, а затем увлажните диски и лезвия для образования пены.
4. Промойте насадку водой, чтобы очистить её от волосков.
 - Не используйте горячую воду.
 - Тщательно промывайте диски и лезвия. Остатки мыльной пены могут привести к образованию белого налета, который затрудняет движение дисков и лезвий.
5. Выключите прибор и протрите его мягкой сухой тканью.

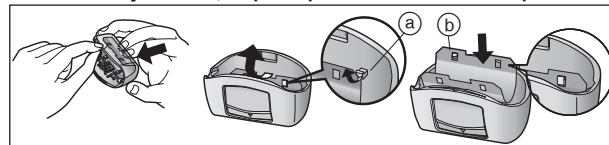
2-4



Замена внешней бритвенной сетки

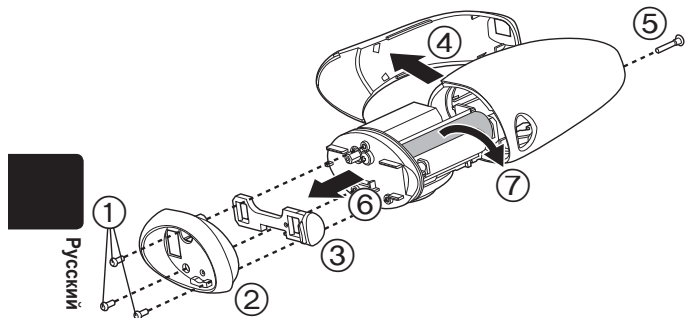
Рекомендуется замена внешней бритвенной сетки [**H** 10] **один раз в год** и замена внутренних лезвий **один раз в два года**. Удаляйте внешнюю сетку бритвенной насадки [**H**] только при её замене.

1. Аккуратно удерживая пальцами внешнюю сетку, подденьте ногтем пластиковую часть (**b**), чтобы снять её с крючков (**a**) внутри съёмной части насадки.
2. Новую внешнюю сетку следует немного согнуть и вложить в пластиковую часть, зафиксировав её с помощью крючков.



Извлечение встроенного аккумулятора

Удалите встроенный аккумулятор при утилизации эпилятора. Выполните операции ① - ⑦, чтобы разобрать эпилятор с помощью отвертки.



- Перед тем как приступить к разборке эпилятора, отсоедините от него зарядное устройство.
- Нажмите кнопку включения/выключения, чтобы включить питание, и оставьте прибор во включённом состоянии до полной разрядки аккумулятора.
- Примите меры предосторожности, чтобы не замкнуть аккумулятор.

Рекомендации по охране окружающей среды и переработке отходов

Данный эпилятор оснащён литий-ионным аккумулятором. Пожалуйста, проследите за тем, чтобы утилизация аккумулятора была выполнена в официальном пункте приёма при наличии такового в Вашей стране.

Технические характеристики

Питание: См. табличку номиналов на изделии.

(автоматическое преобразование напряжения)

Такие характеристики, как номинал напряжения, наименование изготовителя, страна-производитель, можно увидеть, сняв насадку с корпуса эпилятора.

Время зарядки: Приблиз. 1 час

Данное устройство предназначено только для домашнего использования.

Установленный производителем в порядке п. 2 ст. 5 Федерального Закона РФ "О защите прав потребителей" срок службы для данного изделия равен 7 годам с даты производства при условии, что изделие используется в строгом соответствии с настоящей инструкцией по эксплуатации и применимыми техническими стандартами.



ME10

Сделано в Китае

Этот прибор предназначен только для домашнего использования.

Панасоник Электрик Воркс, Ванбао (Гуанчжоу) Ко.,Лтд.

Panasonic Electric Works Wanbao (Guangzhou) Co., Ltd.
<http://panasonic.net>

No.1 EN, RU, UA, KAZ

Printed in China