

# ОЧИСТИТЕЛЬ ВОЗДУХА

**РУКОВОДСТВО ПОЛЬЗОВАТЕЛЯ**

**Серия PS-S200**

- Прочтите (инструкцию по технике безопасности) перед использованием изделия, пользуйтесь ею должным образом.
- Об обеспечении безопасности пользователя и имущества.
- Гарантийный талон на изделие вложен в руководство пользователя.
- После того, как вы внимательно прочитаете руководство пользователя, сохраните его в доступном месте.

Номер изделия: MFL31040038



# Преимущества

Поздравляем вас с покупкой и приглашаем в “семью” пользователей оборудования фирмы LG. При соблюдении инструкций по эксплуатации и уходу, приведенных в настоящем руководстве, ваш очиститель воздуха будет служить долго и надежно.

## Простая в использовании система фильтров HEPA

- Простая очистка фильтра благодаря удобной системе отделения фильтра LG.
- Фильтры можно мыть многократно.

## Бесшумная работа

- Минимальный уровень шума обеспечивает прекрасный ночной отдых.

# Содержание

## Начало работы

- Преимущества .....2
- Меры предосторожности.....4~13
- Установка ..... 14
- Как пользоваться..... 15
- Основные детали и компоненты..... 16~18
  - Базовый блок
  - Дисплей и панель управления
  - Система фильтрации

## Как пользоваться

- Операция ..... 19~21
  - Режим очистки воздуха
  - Автоматический режим
  - Турбо режим
  - Спящий режим

## Уход и чистка

- Чистка фильтра..... 22~23
- Наружная чистка и хранение.....24
- Поиск и устранение неисправностей до обращения в службу обслуживания ..... 25~26
- Технические характеристики изделия .....27

# Меры предосторожности

В целях вашей безопасности, для минимизации риска возгорания или взрыва, поражения электрическим током, предотвращения ущерба имуществу, травмы или смерти следуйте инструкциям, приведенным в настоящем руководстве.

## Предупреждение / Внимание



Этот символ предупреждает вас о свойствах или операциях изделия, которые могут привести к угрозе безопасности при несоблюдении инструкций, приведенных в настоящем руководстве.



### **ОСТОРОЖНО**

Несоблюдение инструкций может привести к летальному исходу или серьезной травме пользователя.



### **ВНИМАНИЕ**

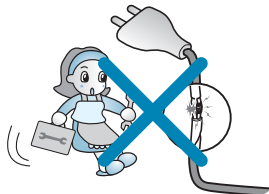
Этот символ предупреждает вас о возможности неправильного пользования изделием, которое может привести к его поломке. Во избежание повреждения или травмы прочитайте инструкции.

# Меры предосторожности

## ⚠ Осторожно

### Установка

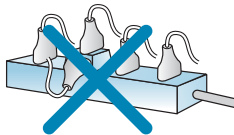
Если сетевой шнур изношен или поврежден, замену шнура должен провести квалифицированный специалист по техническому обслуживанию с использованием оригинальных запасных частей.



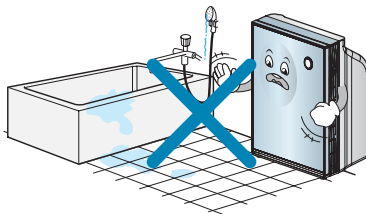
Не пользуйтесь этим или любым другим электрическим прибором при наличии запаха газа.



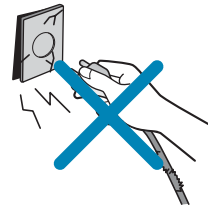
Не подключайте несколько устройств к одной розетке. Перегрузка розетки может привести к возгоранию или риску поражению электрическим током.



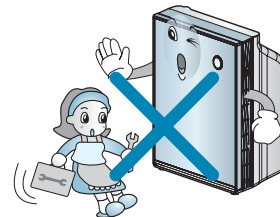
Не работайте мокрыми руками или во влажной среде.



Не удаляйте круглый штырь - контакт заземления из вилки.



Не разбирайте и не модифицируйте очиститель воздуха или сетевой шнур.

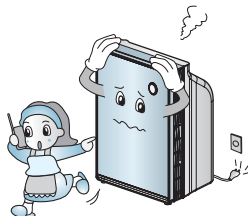


# Меры предосторожности

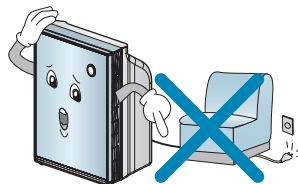
Не пользуйтесь этим или другим устройством рядом с горючими газами или жидкостями, а также другими горючими веществами, например бензином, бензолом, растворителем и т.д.



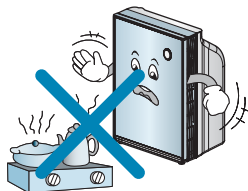
Если вы услышите аномальный звук или запах дыма, немедленно отключите устройство от сети и вызовите квалифицированного специалиста для проведения обслуживания.



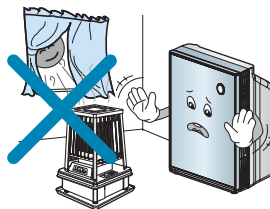
Проверьте, чтобы устройство и шнур располагались таким образом, чтобы не создавать опасность падения через шнур. Не ставьте тяжелую мебель на шнур.



Не пользуйтесь прибором рядом с источниками открытого огня.



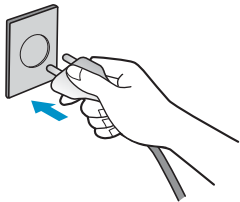
Не подвергайте изделие воздействию прямых солнечных лучей и других источников тепла. Не пользуйтесь устройством рядом с источниками воды, это может привести к попаданию воды внутрь устройства. Перегрев и/или попадание воды может привести к опасности возгорания или поражения электрическим током, что может стать причиной поломки изделия.



# Меры предосторожности

## Операция

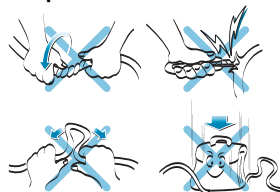
Проверьте, чтобы вилка сетевого шнура была полностью и надежно вставлена в розетку.



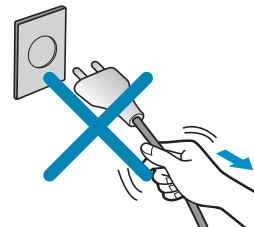
Не пользуйтесь прибором мокрыми руками.



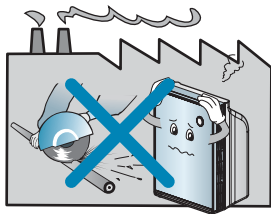
Если сетевой шнур потерт или поврежден, не пытайтесь его ремонтировать. Замену шнура должен провести квалифицированный специалист.



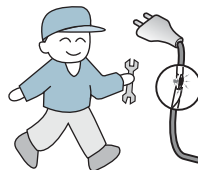
Не извлекайте вилку из розетки, извлекая ее за шнур. Всегда беритесь за конец шнура с вилкой.



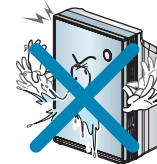
Не устанавливайте устройство в месте, где присутствует значительное количество промышленной масляной пыли или металлической пыли. Это может привести к возгоранию или отказу изделия.



Если сетевой шнур поврежден, во избежание риска его ремонт должен проводить квалифицированный специалист. В противном случае это может привести к возгоранию, поражению электрическим током или отказу изделия.

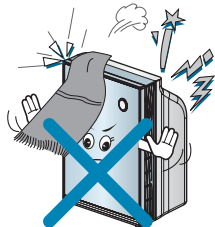


Не допускайте попадания воды на прибор или внутрь. Это может привести к повреждению внутренних компонентов и создать опасность поражения электрическим током или возгорания.

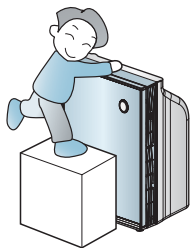


# Меры предосторожности

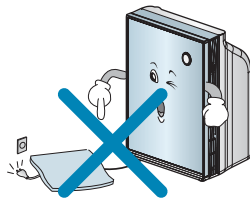
Держите такие предметы, как шторы, вдали от воздухопроводных отверстий прибора. Чтобы прибор работал эффективно, эти отверстия должны быть всегда открыты.



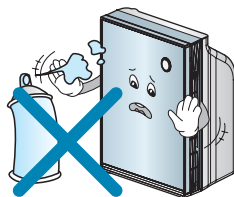
Данный прибор не предназначен для пользования детьми. Чтобы дети не играли с устройством и не забирались на него, дети должны находиться под наблюдением.



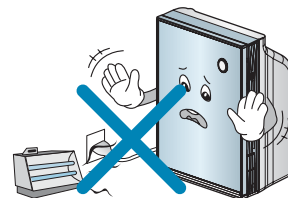
Не прокладывайте сетевой шнур под коврами и другими покрытиями, которые могут привести к истиранию шнура и оголению проводки. Истертые шнуры представляют опасность поражения электрическим током и возгорания.



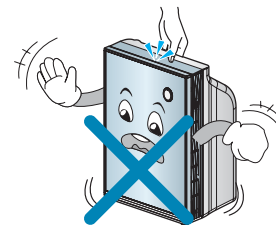
Не используйте прибор для удаления лака для волос и инсектицидов из помещения. Эти химикаты не только засоряют фильтры, но могут привести к повреждению прибора.



Не размещайте сетевой шнур или прибор рядом с нагревательными приборами, радиаторами или какими-либо другими источниками тепла.



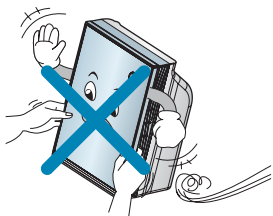
Закрепите прибор для предотвращения его скатывания по гладким полам. При перемещении прибора проверьте, чтобы сетевой шнур был вынут из розетки.



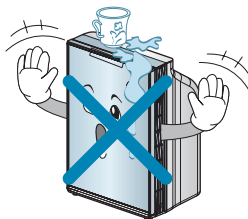


# Меры предосторожности

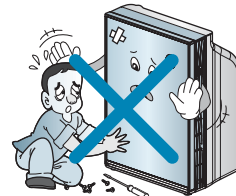
Не перемещайте прибор, толкая или вытягивая его за переднюю панель.



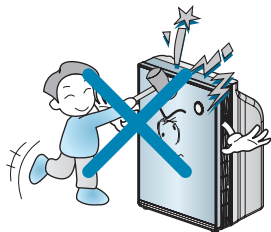
Не используйте верхнюю часть прибора для хранения чего-либо. Держите жидкости вдали от верхней части прибора.



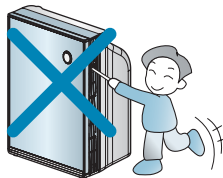
В приборе нет заменяемых компонентов, кроме фильтров, которые подлежат чистке. Для обслуживания фильтров следует обратиться к квалифицированному специалисту по техническому обслуживанию.



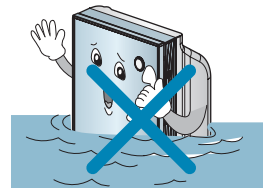
Не прилагайте давление к передней панели устройства.



Держите руки и предметы вдали от входных и выходных отверстий воздуха.



Не чистите прибор, погружая его в воду. Вода, попавшая в прибор, нарушит изоляцию и создаст опасность поражения электрическим током. При попадании воды внутрь прибора немедленно извлеките вилку из розетки и обратитесь в службу по обслуживанию потребителей.

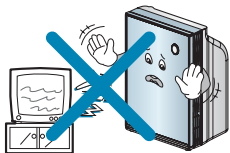


# Меры предосторожности

## ⚠ Внимание

### Установка

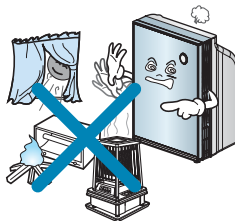
При пользовании прибором минимальное расстояние между ним и каким-либо телевизором или радио должно составлять 1 м.



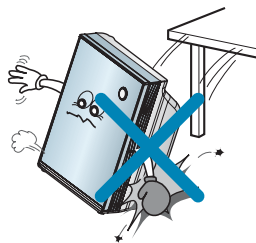
Не используйте прибор для удаления запахов пищи во время готовки. Масла, попадающие в воздух во время готовки пищи, засоряют фильтры. Перед включением прибора дождитесь окончания готовки пищи.



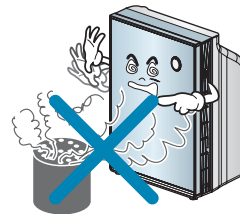
Не устанавливайте прибор в местах, подверженных влиянию прямого солнечного света, и никогда не включайте его рядом с источниками открытого огня или тепла.



Устанавливайте прибор на устойчивой, ровной поверхности.



Не используйте прибор для удаления токсичных газов, таких как угарный газ, природный или сжиженный нефтяной газ.

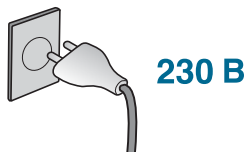


Минимальное расстояние от любого осветительного прибора, вырабатывающего тепло, должно быть не менее 1,5 м. Для обеспечения достаточной вентиляции минимальное расстояние от стен должно быть не менее 10 см.

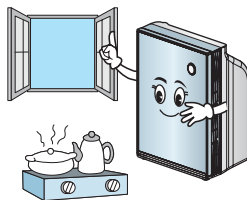


# Меры предосторожности

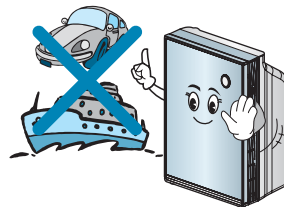
Использовать только напряжение переменного тока 230 В. В противном случае это может привести к возгоранию или поражению электрическим током.



Этот прибор не предназначен для удаления продуктов горения, вырабатываемых горелками с открытым пламенем. Токсичные вещества, такие как угарный газ, должны удаляться из комнаты с помощью вентилятора или через открытое окно.



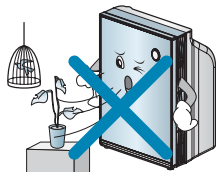
Ваш прибор не предназначен для использования в транспортных средствах, например, в автомобилях, «домах на колесах» или лодках.



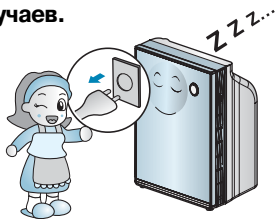
# Меры предосторожности

## Операция

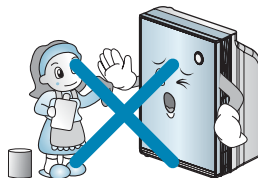
Для предотвращения повреждения растений или травмирования домашних животных проверьте, чтобы они не подвергались прямому потоку воздуха из устройства. Этот прибор не предназначен для использования при консервации произведений искусства или прецизионного оборудования.



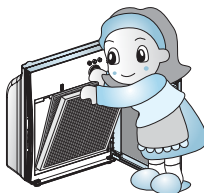
Всегда выключайте прибор и извлекайте вилку из розетки, если он не используется в течение длительного времени. Это приведет к экономии энергии и снижает вероятность несчастных случаев.



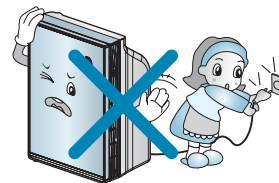
Чистите прибор мягкой тканью со слабым моющим средством. Фильтр следует чистить ежемесячно.



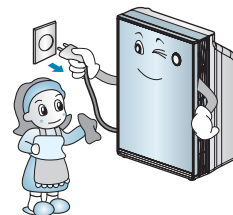
Регулярно чистите фильтры. Неправильное обслуживание фильтра может привести к преждевременному отказу изделия.



Не включайте и выключайте прибор, вставляя или извлекая вилку сетевого шнура из розетки.

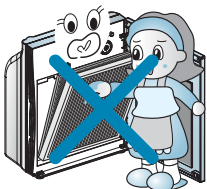


Выключайте прибор и извлекайте вилку из розетку перед разборкой прибора перед его чисткой.

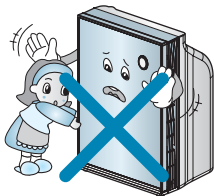


# Меры предосторожности

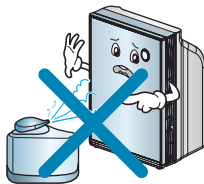
Поврежденный фильтр может создать опасность поражения электрическим током.



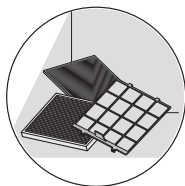
Не открывайте переднюю панель во время работы прибора. При открытии передней панели прибор прекращает работу.



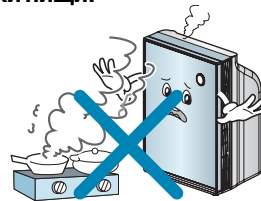
Если в помещении, где установлен прибор, используется увлажнитель, держите увлажнитель на безопасном расстоянии, поскольку он способен засорить фильтры и создать опасность поражения электрическим током.



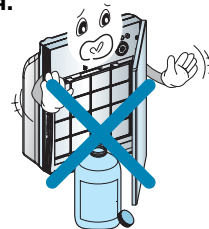
После промывки фильтров проверьте, чтобы они полностью высогли перед установкой их обратно в прибор. Не пользуйтесь прибором с мокрыми фильтрами.



Не используйте прибор для удаления запахов пищи во время готовки пищи. Масла, попадающие в воздух во время готовки пищи, засоряют фильтры. Перед включением прибора дождитесь окончания готовки пищи.



Держите горючие материалы вдали от прибора. Горючие материалы, находящиеся рядом с прибором, могут привести к преждевременному отказу прибора или создать опасность возгорания.



# Установка

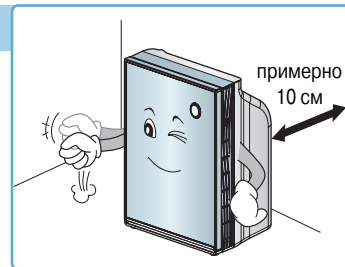
## Место для установки

1. Вставьте вилку сетевого шнура в отдельную розетку с заземлением.
2. Проверьте, чтобы сетевой шнур был расположен таким образом, чтобы об него невозможно было споткнуться и чтобы была обеспечена достаточная вентиляция шнура. Не устанавливайте прибор непосредственно рядом с предметами мебели или предметами, которые могут блокировать вентиляционные отверстия.
3. Проверьте, чтобы какие-либо предметы, стоящие на пути, не были сдuty или повреждены воздухом, подаваемым вентилятором.



### Осторожно

Данный прибор не предназначен для пользования на лодках или прогулочных транспортных средствах.



# Как пользоваться

## Чистка очистителя воздуха

- Фильтры следует регулярно чистить. В зависимости от качества воздуха могут потребоваться более частые чистки.
- Фильтр можно вымыть в теплой воде с мягким моющим средством.
- Перед установкой на место дайте фильтру полностью высохнуть.



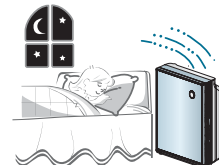
## Перед использованием после приготовления пищи проветрите помещение

- Отдельные виды пищи во время готовки выделяют масла, которые сокращают срок службы фильтров. При жарки мяса или рыбы используйте другие способы удаления запахов из дома (например, вентилятор или откройте окна). После удаления большинства запахов можно использовать очиститель воздуха для удаления остаточных запахов. Это максимально продлит срок службы фильтров.



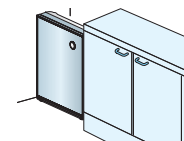
## Не спите слишком близко к прибору.

- Для предотвращения сквозняков во время сна не ставьте прибор ближе, чем на 1 метра от спального места.



## Не ставьте прибор в углу.

- Не устанавливайте прибор непосредственно рядом с предметами мебели или предметами, которые могут блокировать вентиляционные отверстия. Избегайте устанавливать прибор в закрытых местах, например, в углу комнаты, где может быть ограничен поток воздуха в другие участки помещения.



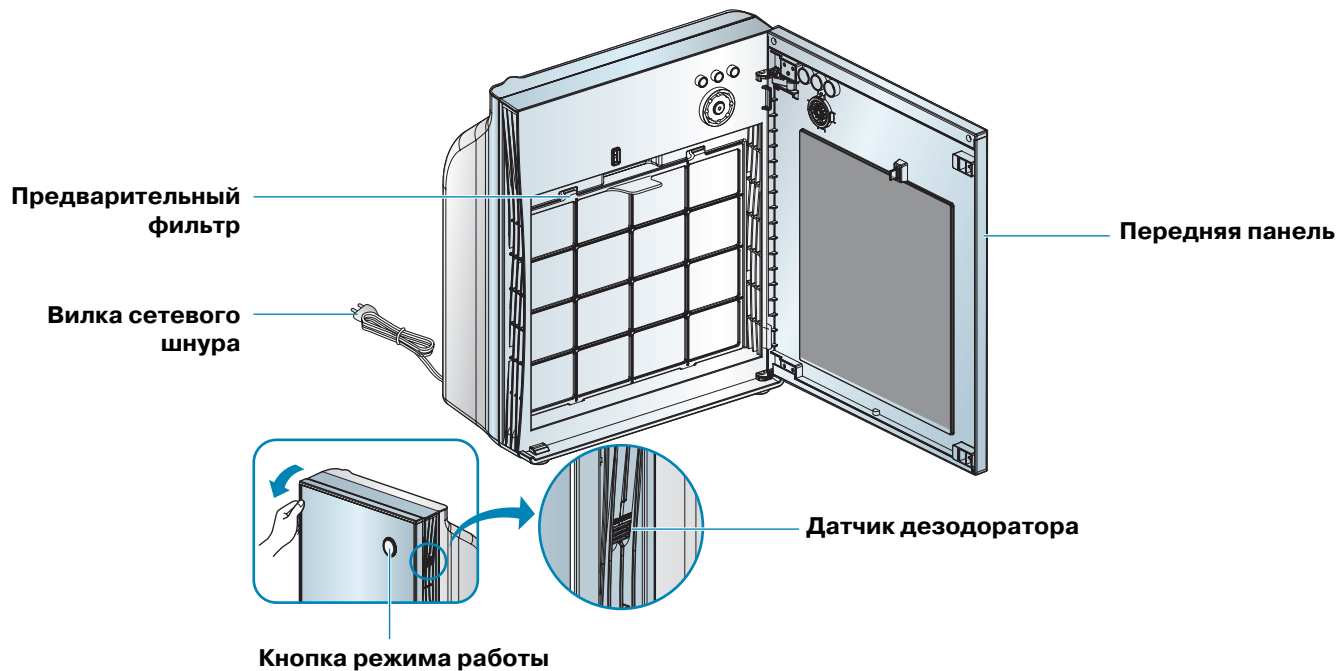
## Ежедневно проводите циркуляцию воздуха в течение 30 минут.

- Запускайте прибор не менее чем на 30 минут каждый день для обеспечения притока свежего воздуха. Кроме того, регулярная чистка обеспечивает лучший поток воздуха.



# Основные детали и компоненты

## Базовый блок



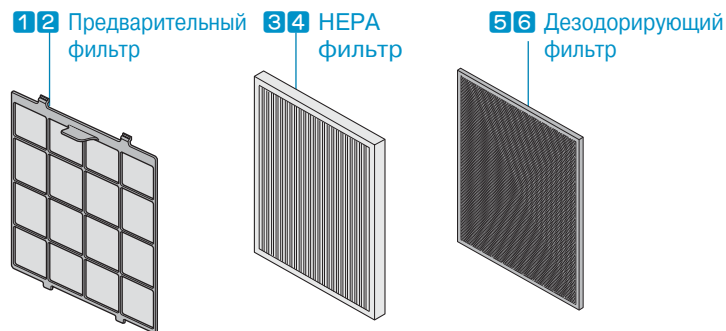


# Основные детали и компоненты

## Дисплей и панель управления



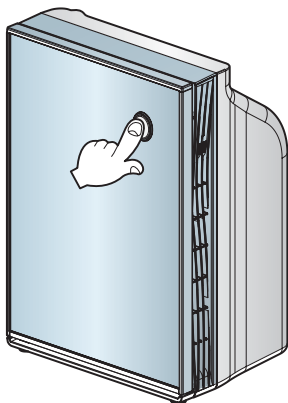
# Основные детали и компоненты



## Система фильтрации (относится только к части фильтрации)

Название фильтра	Функция	Частота чистки и замены
Антибактериальный предварительный фильтр Nano silver	<ol style="list-style-type: none"> <li>1 Антибактериальный Nano silver</li> <li>2 Фильтр для удаления крупной пыли</li> </ol> <p>Этот фильтр участвует в двух процессах: удаляет бактерии и крупные частицы, что увеличивает интервалы мойки моющегося фильтра.</p>	Частота чистки составляет примерно 1 раз в месяц
HEPA фильтр	<ol style="list-style-type: none"> <li>3 Антибактериальный Nano silver</li> <li>4 Моющийся HEPA фильтр</li> </ol> <p>Моющийся HEPA фильтр удаляет мелкие частицы, включая клещей, цветочную пыльцу, сигаретный дым (частицы), мелкую пыль, грибок, пух животных и т.д.</p>	Частота чистки составляет примерно 6 раз в шесть месяцев
Дезодорирующий фильтр	<ol style="list-style-type: none"> <li>5 Антибактериальная сетка</li> <li>6 Моющийся дезодорирующий фильтр</li> </ol> <p>Этот фильтр удаляет запах меха животных, NO4, запах ванной, запах спиртов и кислот, летучие масляные соединения (летучие органические соединения).</p>	Частота чистки составляет примерно 6 раз в шесть месяцев

※ Интервалы обслуживания фильтра могут меняться в зависимости от состояния окружающей среды.



## Операция очистки воздуха

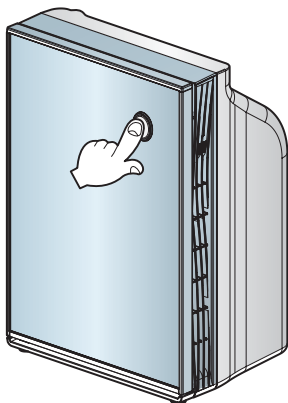
Очистка воздуха в помещении.

### ■ Нажать кнопку режима работы

- Включить или выключить прибор. Чтобы включить прибор, нажмите кнопку один раз, для выключения прибора нажмите ее еще раз.
- Для указания того, что прибор включен или выключен, раздается сигнал подтверждения.  
Кроме того, звук раздается при первом подключении прибора к сети.

### Что такое «Работа в режиме запуска»?

При первом включении прибор выполняет функцию запуска, которая готовит прибор к работе. В течение этого двухминутного периода дисплей будет меняться, чтобы показать, что прибор определяет качество воздуха в помещении.



**Автоматический режим** Очиститель воздуха автоматически устанавливает наиболее подходящую скорость вентилятора.

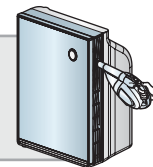
## Выберите AUTO (автоматический) режим, нажав на кнопку режима работы

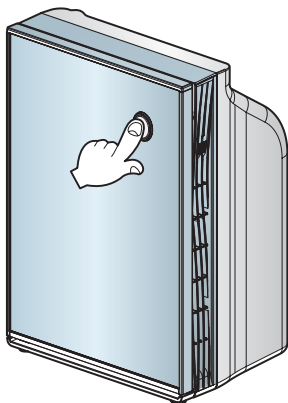
- Кнопка режима работы позволяет последовательно переключаться с одной настройки на другую.  
AUTO → TURBO → SLEEP → STOP (автоматический → турбо → спящий → стоп)
- Белый индикатор указывает на наличие чистого воздуха и низкую скорость вентилятора.  
Красный индикатор указывает на низкое качество воздуха, при этом включается высокая скорость вентилятора.
- Скорость вентилятора будет автоматически регулироваться в зависимости от качества воздуха в помещении.



## Как чистить датчик запахов

- Чтобы очистить датчик запахов, используйте мягкую щетку или пылесос, проводите чистку каждые 6 месяцев.
- Не допускайте попадания грязи внутрь прибора.





**Турбо режим** Очиститель воздуха работает при максимальной скорости вентилятора.

■ Выберите **TURBO**(турбо) режим, нажав на кнопку режима работы.

- При многократном нажатии кнопки режима работы переключение режимов будет проводиться в следующем порядке: AUTO → TURBO → SLEEP → STOP(автоматический → турбо → спящий → стоп).



**Спящий режим** В этом режиме прибор работает максимально тихо во время сна.

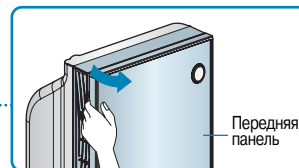
■ Выберите **SLEEP**(спящий) режим, нажав на кнопку режима работы.

- При многократном нажатии кнопки режима работы переключение режимов будет проводиться в следующем порядке: AUTO → TURBO → SLEEP → STOP(автоматический → турбо → спящий → стоп).
- Индикатор чистоты выключится через 3 секунды после включения спящего режима.



# Чистка фильтра

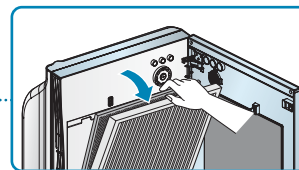
- 1** Перед чисткой выключите прибор и извлеките вилку из розетки. Откройте переднюю панель.



- 2** Извлеките фильтр из корпуса, потянув за ручку, расположенную рядом с центром фильтра. Вставьте защелки в пазы, чтобы установить фильтр.



- 3** Потяните HEPA фильтр и дезодорирующий фильтр вперед, чтобы извлечь их из прибора.



- 4** Вычистите разобранный фильтр согласно методу чистки фильтра, описанного на следующей странице.



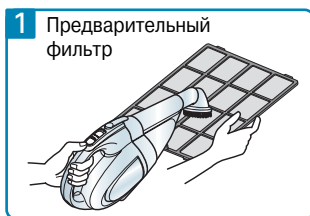
## Осторожно

- В целях вашей безопасности перед чисткой извлеките вилку из сетевой розетки.
- После промывки водой, полностью высушите изделие в тени.  
(Если фильтр не будет полностью вычищен это может привести к отказу.)
- Замените фильтр если невозможно его вычистить вследствие чрезмерного загрязнения.
- Если фильтр не будет полностью высушен после чистки это может стать причиной плохого запаха.
- Не трите изделие руками.

# Чистка фильтра

**Способ чистки фильтра** Интервалы обслуживания фильтра могут меняться в зависимости от состояния окружающей среды.

Категория фильтра	Частоты замены	Частота чистки	Способ чистки	
Предварительный фильтр	-	Частота чистки составляет примерно 1 раз в месяц	Вычистите предварительный фильтр пылесосом или мягкой щеткой. При серьезном загрязнении промойте нейтральным моющим средством.	<b>Рисунок 1</b>
HEPA фильтр	-	Частота чистки составляет примерно 6 раз в шесть месяцев	Промойте моющийся HEPA фильтр под душем.	<b>Рисунок 2</b>
Дезодорирующий фильтр	-	Частота чистки составляет примерно 6 раз в шесть месяцев	Вымочите фильтр в теплой воде в течение 1 часа. Извлеките частицы из фильтра вытряхнув воду из фильтра.	<b>Рисунок 3</b>



# Наружная чистка и хранение

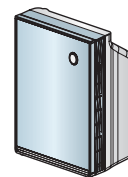
## Способ чистки прибора снаружи

Протрите прибор снаружи мягкой тканью, смоченной в теплой воде с мягким моющим средством.



### Внимание

- Не применяйте какие-либо грубые чистящие средства или очень горячую воду. Не мойте прибор в посудомоечной машине.
- Не допускайте попадания воды в прибор; это может привести к повреждению внутренних компонентов и создать опасность поражения электрическим током или возгорания.



## Хранение

**1** В ясный день запустите очиститель воздуха не менее чем на 1 час, а затем остановите его, нажав на кнопку режима работы.



**2** Выключите прибор и извлеките вилку из розетки.



**3** Вычистите и защитите корпус прибора. При помещении прибора на длительный срок его хранения накройте его.





# Поиск и устранение неисправностей до обращения в службу обслуживания

Проблема	Возможная причина	Решения
<b>Воздухоочиститель не запускается.</b>	<ul style="list-style-type: none"> <li>• Возможно вилка не вставлена в розетку?</li> <li>• Перегорел предохранитель?</li> <li>• Возможно отсутствует питание в сети?</li> <li>• Возможно открыта передняя панель?</li> </ul>	<ul style="list-style-type: none"> <li>• Правильно вставьте вилку сетевого шнура в розетку.</li> <li>• В этом случае обратитесь в центр по техническому обслуживанию компании LG Electronics.</li> <li>• Повторно включите прибор после возобновления подачи электричества.</li> <li>• Когда передняя панель открыта, изделие не работает. Закройте переднюю панель должным образом.</li> </ul>
<b>Низкий объем воздуха Прибор работает шумно</b>	<ul style="list-style-type: none"> <li>• Засорен предварительный фильтр?</li> <li>• Накопилась пыль на HEPA фильтре?</li> </ul>	<ul style="list-style-type: none"> <li>• Хорошо прочистите предварительный фильтр.</li> <li>• Прочистите HEPA фильтр.</li> </ul>
<b>Функция очистителя воздуха не работает должным образом.</b>	<ul style="list-style-type: none"> <li>• Сильно загрязнен воздух в помещении?</li> <li>• Много частиц на предварительном фильтре?</li> <li>• Много частиц на моющемся HEPA фильтре?</li> <li>• Возможно слишком большая площадь помещения?</li> <li>• Рядом с очистителем воздуха расположены какие-либо препятствия?</li> <li>• Устройство установлено в месте, где воздух свободно движется?</li> </ul>	<ul style="list-style-type: none"> <li>• Проветрите помещение перед использованием изделия.</li> <li>• Прочистите предварительный фильтр.</li> <li>• Вымойте водой. (Не пользуйтесь водой с температурой 40 °C и выше, либо летучими жидкостями). При сушке фильтра избегайте использовать огонь или прямой солнечный свет, проводите сушку в тени.</li> <li>• Применяйте изделие только в помещении соответствующего размера. (Избегайте использовать прибор в местах с сильной вентиляцией, например, у входа, у окна и т.д.)</li> <li>• Удалите препятствия.</li> <li>• Переместите прибор и установите его в другом месте.</li> </ul>

# Поиск и устранение неисправностей до обращения в службу обслуживания

Проблема	Возможная причина	Решения
<b>На выходе воздуха чувствуется аномальный запах</b>	<ul style="list-style-type: none"><li>• Вы используете прибор в месте, где есть дым или запах?</li></ul>	<ul style="list-style-type: none"><li>• Функция очистки воздуха может ухудшаться в местах, где присутствует много дыма или сильный запах. Проветрите помещение, а затем включите очиститель воздуха.</li></ul>
	<ul style="list-style-type: none"><li>• Вы используете прибор в месте, где есть запах пищи?</li></ul>	<ul style="list-style-type: none"><li>• При наличии запаха пищи он может проникать в фильтр. Проветрите помещение, а затем включите очиститель воздуха.</li></ul>
	<ul style="list-style-type: none"><li>• Моющийся HEPA фильтр полностью высох?</li></ul>	<ul style="list-style-type: none"><li>• Если вы используете моющийся фильтр, который не высох до конца, возможно наличие постороннего запаха. Поэтому перед повторным использованием полностью высушите фильтр.</li></ul>
<b>Индикатор датчика</b>	<ul style="list-style-type: none"><li>• Датчик работает правильно?</li></ul>	<ul style="list-style-type: none"><li>• Датчик запахов очистителя воздуха фирмы LG – это датчик для определения загрязненного газа, и иногда он может не реагировать на запах пищи (например, корейские блюда, такие как кимчи, соевая паста, чанггакьянг и т.д.). Но запах будет удален дезодорирующим фильтром.</li></ul>

# Технические характеристики изделия

Габаритные размеры, конструкция и стандарт изделия могут быть изменены в целях повышения качества изделия.

Название модели	Серия PS-S200
Источник питания	230 В~ 50 Гц
Эффективное пространство	20 м <sup>2</sup>
Вес изделия	7,2 кг
Внешние размеры (мм)	372 (Ш) X 463 (В) X 199 (Г)
Потребляемая мощность	18 Вт