

ВОЗДУХОЧИСТИТЕЛЬ

РУКОВОДСТВО ПОЛЬЗОВАТЕЛЯ

Серия PS-N550

- Прочитайте перед началом эксплуатации прибора (инструкцию по технике безопасности), используйте прибор должным образом.
- Предназначена для обеспечения безопасности пользователя и имущества.
- Гарантийный формуляр на прибор прилагается к руководству пользователя.
- После внимательного прочтения руководства пользователя, держите его под рукой.

Номер изделия: MFL31040037



Преимущества использования

Воздухоочистителем LG пользоваться легко и удобно.

После того, как вы прочтете это руководство, вы сможете с легкостью и без риска использовать данный прибор в течение длительного времени.

Система стерилизации Platinum

- Фильтр из платины высшей очистки 99,9% полностью удаляет болезнетворные факторы, такие как VOC, вредные химические элементы и их запах.
- Воздух фильтруется моющимся HEPA фильтром, расположенным внутри, и еще раз стерилизуется фильтром NPI (фильтром нано-плазменного осаждения) снаружи.
Только воздухоочиститель LG может прекрасно стерилизовать как внутри, так и снаружи помещения.

Простая в использовании система фильтрования HEPA

- Состояние фильтра можно легко проверить благодаря простой системе отсоединения фильтра.
- Не беспокойтесь на счет загрязнения фильтра. Вымойте фильтр водой и используйте его снова.

Мощный противоаллергический фильтр

- Антиаллергенный фильтр способен поглощать и разлагать ингредиенты, которые вызывают аллергию, предотвращая возникновение болезни, а также этот фильтр удаляет запах и обладает антибактериальным действием.

Фотохимическая плазменная система

- Самая современная фотохимическая плазменная система не только удаляет различные частицы загрязнения в воздухе в помещении, но и использует статический заряд для укрепления HEPA фильтра.
- HEPA (высокоэффективный фильтр для задержки частиц).

Содержание

Перед использованием

- ❑ Преимущества использования2
- ❑ Меры предосторожности и правила техники безопасности 4~13
- ❑ Установка..... 14
- ❑ Руководство по запуску воздухоочистителя 15
- ❑ Название всех деталей 16~19
 - Основной корпус
 - индикаторная панель и панель управления
 - Система фильтрации
 - Пульт дистанционного управления
- ❑ Руководство по использованию пульта дистанционного управления20
 - Установка батарей
 - Осторожно

Во время эксплуатации

- ❑ Режим эксплуатации21~23
 - Режим очистки воздуха
 - Скоростной режим
 - Автоматический режим
 - Режим песчаной бури
 - Спящий режим
- ❑ Дополнительные функции..... 24~26
 - Функция таймера
 - Функция стерилизации / обработки отрицательными ионами
 - Функция проверки фильтра

После эксплуатации

- ❑ Способ чистки наружной поверхности и пылевых датчиков.....27
- ❑ Чистка фильтра.....28~29
- ❑ Техническое обслуживание30
- ❑ Проверка деталей перед заявлением о неисправности31~32
- ❑ Технические характеристики изделия33

Перед использованием

Во время эксплуатации

После эксплуатации

Меры предосторожности и правила техники безопасности

Приведенные ниже меры предосторожности, сопровождаемые соответствующим символом, предназначены для предотвращения неожиданных опасностей или нарушений техники безопасности, а также содержат указания по правильному использованию прибора.

Предупреждение / Осторожно



Этот символ привлекает внимание к деталям и операциям, которые могут представлять какую-либо опасность.
Для предотвращения опасностей, точно соблюдайте инструкции и выполняйте все указания.



Предупреждение Несоблюдение этих указаний может привести к серьезной травме или смерти пользователя.



Осторожно Несоблюдение этих указаний может привести к травме пользователя или нанести ущерб имуществу.

Меры предосторожности и правила техники безопасности

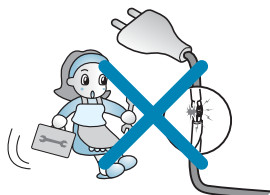
Перед использованием

⚠ Предупреждение

Установка

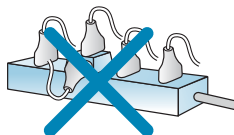
Не заменяйте и не удлинняйте сетевой кабель.

Это может привести к возгоранию или поражению электрическим током.



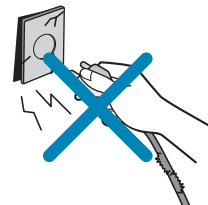
Не пользуйтесь напольными сетевыми фильтрами.

Неразумное использование энергии может привести к возгоранию или поражению электрическим током.



Не используйте поврежденные или ослабленные сетевые шнуры.

В противном случае это может стать причиной возгорания или поражения электрическим током.



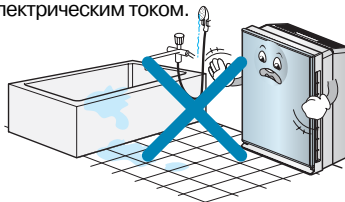
Перед включением воздухоочистителя при наличии утечки газа, откройте окно для обеспечения вентиляции.

В противном случае это может стать причиной взрыва, возгорания или физической травмы.



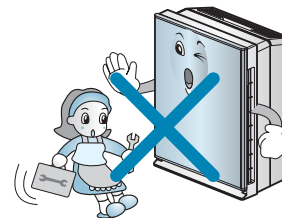
Не пользуйтесь прибором в местах с большим количеством влаги или масел, например, в туалете или ванной.

В противном случае это может стать причиной возгорания или поражения электрическим током.



Не разбирайте и не ремонтируйте прибор.

Это может привести к возгоранию и поражению электрическим током.



Меры предосторожности и правила техники безопасности

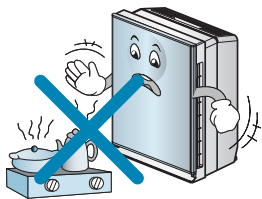
Не держите и не пользуйтесь бытовым газом или горючими веществами рядом с прибором.

В противном случае это может привести к возгоранию и повреждению изделия.



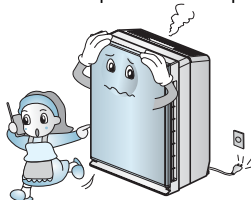
Не устанавливайте нагревательные приборы рядом с прибором.

В противном случае это может привести к возгоранию.



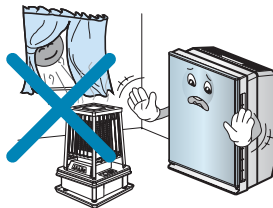
Если вы обнаружите, что прибор слишком сильно шумит, почувствуете запах или увидите дым идущий от прибора, извлеките вилку из розетки и обратитесь в центр по техническому обслуживанию.

В противном случае это может привести к возгоранию или поражению электрическим током.



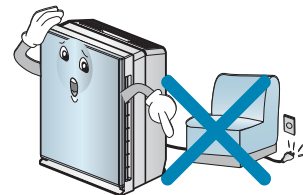
Не подвергайте прибор воздействию прямого солнечного света, источников тепла и влаги.

В противном случае это может привести к поражению электрическим током, возгоранию или поломке изделия.



Не ставьте тяжелые предметы на сетевой шнур, следите за тем, чтобы шнур не был прижат самим прибором.

В противном случае это может привести к возгоранию или поражению электрическим током.

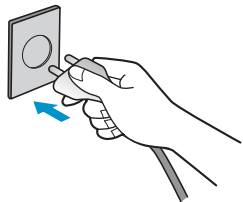


Меры предосторожности и правила техники безопасности

Эксплуатация

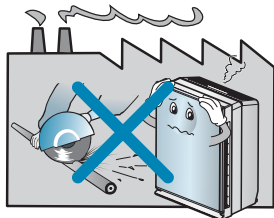
Плотно вставьте вилку в розетку на прибор, чтобы она не двигалась.

При неплотном контакте возможно возгорание.



Не устанавливайте прибор в местах, где находится большое количество пыли, промышленного масла или металлической пыли.

Это может стать причиной возгорания или поломки изделия.



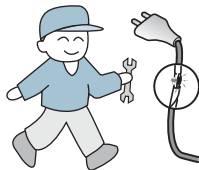
При извлечении вилки из розетки беритесь за головку, никогда не беритесь за вилку мокрыми руками.

В противном случае это может привести к поражению электрическим током или травме.



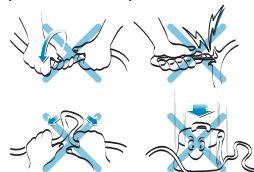
Если сетевой шнур поврежден, то во избежание риска, ремонт шнура должен провести квалифицированный электрик.

В противном случае это может привести к поражению электрическим током, возгоранию или поломке изделия.



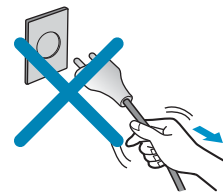
Не ломайте, не обрабатывайте, не сгибайте, не перекручивайте, не растягивайте, не помещайте в щели и не нагревайте сетевой шнур.

Поврежденный сетевой шнур может стать причиной пожара или поражения электрическим током.



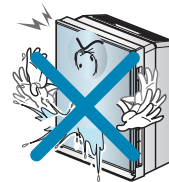
Будьте осторожны, не допускайте попадания воды внутрь прибора.

В противном случае это может стать причиной поражения электрическим током или возгорания.



Не беритесь за шнур чтобы вынуть вилку из розетки.

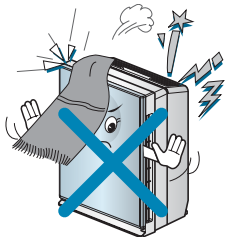
Это может стать причиной возгорания или поражения электрическим током.



Меры предосторожности и правила техники безопасности

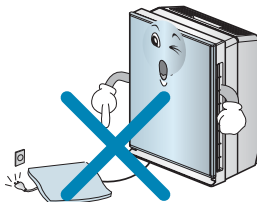
Не кладите какие-либо предметы на прибор.

В противном случае это может привести к поломке прибора.



Не накрывайте сетевой шнур изделиями ковриками, чехлами и т.д.

Сетевой шнур может быть поврежден, что может вызвать возгорание или поражению электрическим током в том случае, если сетевой шнур не виден.



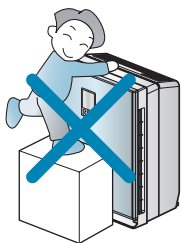
Не используйте нагревательные приборы рядом с сетевым шнуром.

В противном случае это может привести к возгоранию или поражению электрическим током.



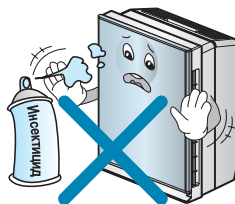
Не позволяйте детям забираться на прибор.

Это может привести к поломке прибора или травме ребенка.



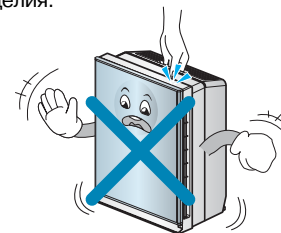
Не распыляйте инсектициды или лак для волос вблизи устройства.

Это может привести к повреждению изделию или несчастному случаю.



Не пользуйтесь прибором при его перемещении.

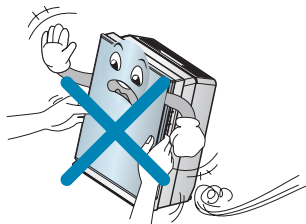
Это может привести к возгоранию, поражению электрическим током или повреждению отдельных деталей изделия.



Меры предосторожности и правила техники безопасности

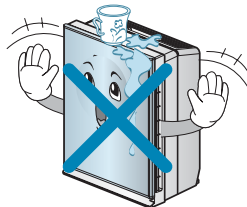
Не передвигайте прибор, держа за переднюю панель.

Это может привести к поражению электрическим током или повреждению отдельных деталей изделия.



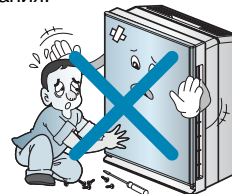
Не ставьте кофе или какие-либо прохладительные напитки на выпускное отверстие.

В противном случае это может привести к возгоранию или поражению электрическим током.



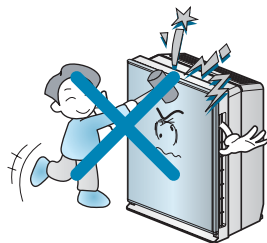
Для проведения ремонта прибора обратитесь в центр по техническому обслуживанию.

Любой самостоятельный ремонт или отключение может стать причиной поражения электрическим током или возгорания.



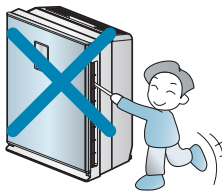
Не деформируйте и не давите на переднее стекло.

Это может привести к травме, поломке изделия или поражению электрическим током.



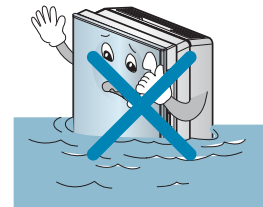
Не вставляйте руки или стержни в воздухозаборники или слоты для выпуска воздуха.

В противном случае это может привести к временному отключению прибора или травме.



Если изделие попало в воду, вам необходимо обратиться в центр по техническому обслуживанию.

Это может привести к поражению электрическим током или возгоранию.

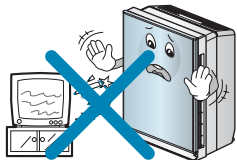


Меры предосторожности и правила техники безопасности

⚠ Осторожно

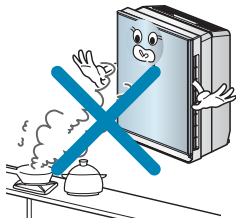
Установка

При установке изделия рядом с телевизором или радиоприемником, расстояние между приборами должно быть не менее 1 м.



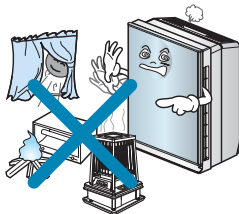
Не используйте прибор в качестве вентилятора или вытяжки на кухне.

Это может привести к сокращению срока службы изделия.



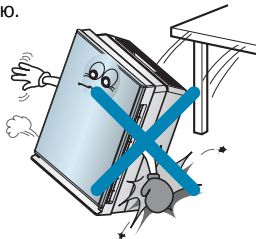
Избегайте устанавливать изделие рядом с огнестрельным оружием, нагревательными приборами и не подвергайте воздействию прямого солнечного света.

Это может привести к возгоранию.



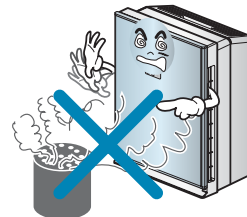
Устанавливайте прибор на ровном месте, не роняйте прибор и не подвергайте ударам.

В противном случае это может привести к поломке устройства или несчастному случаю.

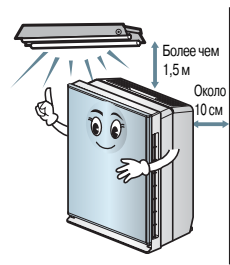


Не используйте прибор для устранения запаха токсичного газа, например, CO.

В противном случае это может привести к отказу изделия.



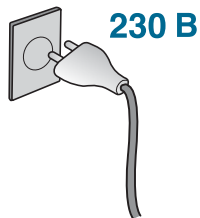
Прибор должен располагаться на расстоянии более 1,5 м от осветительных приборов и на расстоянии около 10 см от стен.



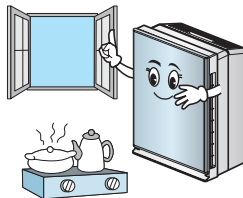
Меры предосторожности и правила техники безопасности

Подключайте прибор только к сети переменного тока с напряжением 230 В.

В противном случае это можете привести к возгоранию или поражению электрическим током.

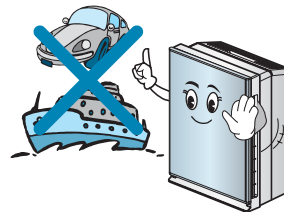


При использовании изделия в помещении с ограниченным количеством воздуха, в котором находятся горелки, иногда открывайте окна, чтобы впустить свежий воздух. Отдельные токсичные вещества, например, диоксид углерода, удалить невозможно.



Не устанавливайте воздухоочиститель на транспортных средствах (автомобилях, кораблях и т.д.).

Это может привести к его временному отключению.

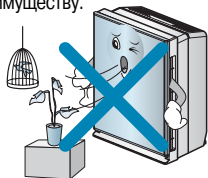


Меры предосторожности и правила техники безопасности

Эксплуатация

Не используйте изделие для каких-либо специальных целей, например, при работе с растениями, точными приборами или консервации произведений искусства.

В противном случае это может нанести ущерб имуществу.



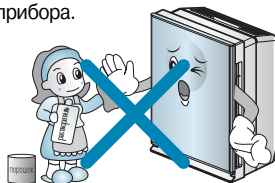
Фильтр должен быть надежно установлен, чистите фильтр примерно один раз в месяц.

В противном случае возможен отказ изделия.



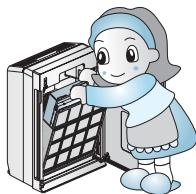
Не пользуйтесь сильными моющими средствами, например, растворителями и т.п., используйте только мягкую ткань.

В противном случае возможно возгорание или деформация прибора.



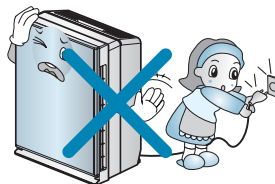
Закрепите все фильтры и регулярно их чистите.

В противном случае возможно временное отключение прибора.



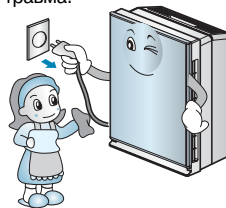
Не включайте и не отключайте прибор вставляя или извлекая вилку сетевого шнура.

В противном случае это может стать причиной возгорания или поражения электрическим током.



Перед чисткой прибора отключите питание и дождитесь полной остановки вентилятора.

В противном случае возможно поражение электрическим током или травма.



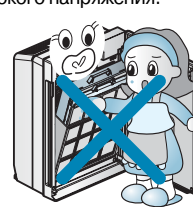
Когда прибор не используется в течение длительного времени, извлекайте вилку из розетки.

В противном случае это может привести к временному отключению прибора или возгоранию.



Не прикасайтесь к деталям фильтра мокрыми руками.

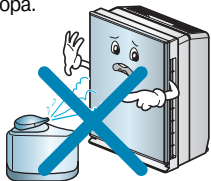
Особенно это опасно при чистке фильтрующего элемента, поскольку может привести к поражению электрическим током высокого напряжения.



Меры предосторожности и правила техники безопасности

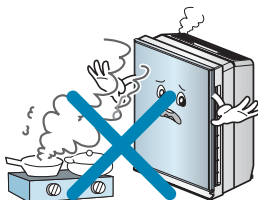
Не допускайте прямого попадания влаги из увлажнителя на изделие.

В противном случае это может привести к поражению электрическим током, возгоранию или временному отключению прибора.



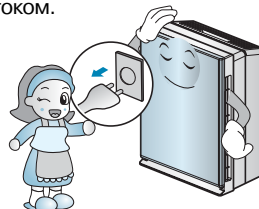
Не используйте данный прибор в качестве вентилятора и т.п.

Это может привести к сокращению срока службы изделия.



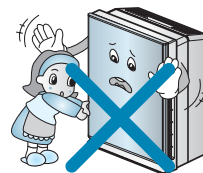
Для проведения чистки извлеките вилку из розетки.

В противном случае возможно возгорание или поражение электрическим током.



Не открывайте переднюю панель во время работы прибора.

При открытии передней панели работа изделия прекращается.



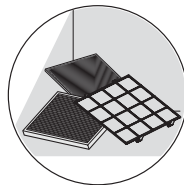
После извлечения батарей из пульта дистанционного управления держите их в месте недоступном для детей.

Проверьте, чтобы батареи находились в месте недоступном для детей. Если ребенок случайно проглотит батарею, немедленно обратитесь за медицинской помощью.



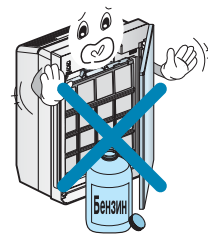
Вымойте моющийся фильтр и полностью высушите его в тени.

В противном случае возможно временное отключение прибора



Избегайте попадания на прибор каких-либо горючих веществ.

В противном случае возможно возгорание или отказ изделия.



Установка

Места для установки

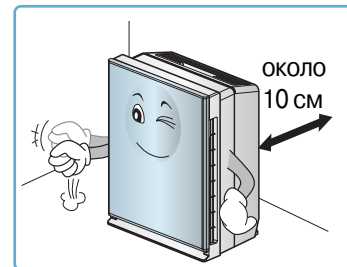
Основной агрегат

- В месте, где легко доступен источник питания (близко к сетевой розетке)
- В месте, где нет препятствий, закрывающих воздухозаборник
- В месте с горизонтальной поверхностью и хорошей циркуляцией воздуха



Предупреждение

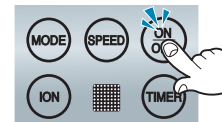
Не устанавливайте воздухоочиститель на транспортное средство (автомобиль, корабль и т.п.), поскольку это может создать проблемы для изделия.



Руководство по запуску воздухоочистителя

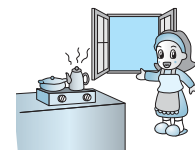
Перед чисткой выключите воздухоочиститель.

- Чистка воздухоочистителя при открытых окнах нарушает естественную циркуляцию воздуха, что влечет за собой всасывание слишком большого количества различных частиц, что сокращает срок службы фильтра. По окончании процесса чистки при достаточной циркуляции воздуха, закройте окна и включите воздухоочиститель, чтобы он производил очистку воздуха.



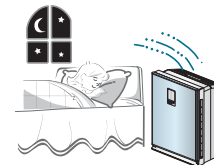
При приготовлении пищи обеспечьте достаточную циркуляцию воздуха по окончании готовки

- При жарке мяса или рыбы нельзя использовать воздухоочиститель для удаления запахов. Частицы масла блокируют ячейки фильтра, что может привести к сокращению срока службы фильтра, засорению фильтра и другим негативным эффектам. При подобных условиях необходимо обеспечить достаточную циркуляцию воздуха. Удалите оставшиеся запахи с помощью воздухоочистителя после того, как выветрятся все частицы масла, это самый эффективный способ продлить срок службы изделия.



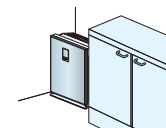
Во время сна не ставьте устройство слишком близко к себе.

- Скорость вентилятора воздухоочистителя не велика, перед тем как вы заснете, вы почувствуете прохладу, и во время сна вы будете ощущать прохладу. Лучше всего расположить очиститель воздуха на расстоянии не менее 1 метра от кровати.



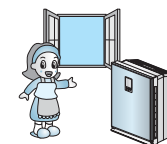
Не устанавливайте прибор в углу.

- Избегайте устанавливать устройство в местах, окруженных мебелью, различными приборами и т.д. или в углах. Установка устройства в углу может затруднить приток наружного воздуха из оставшегося пространства.



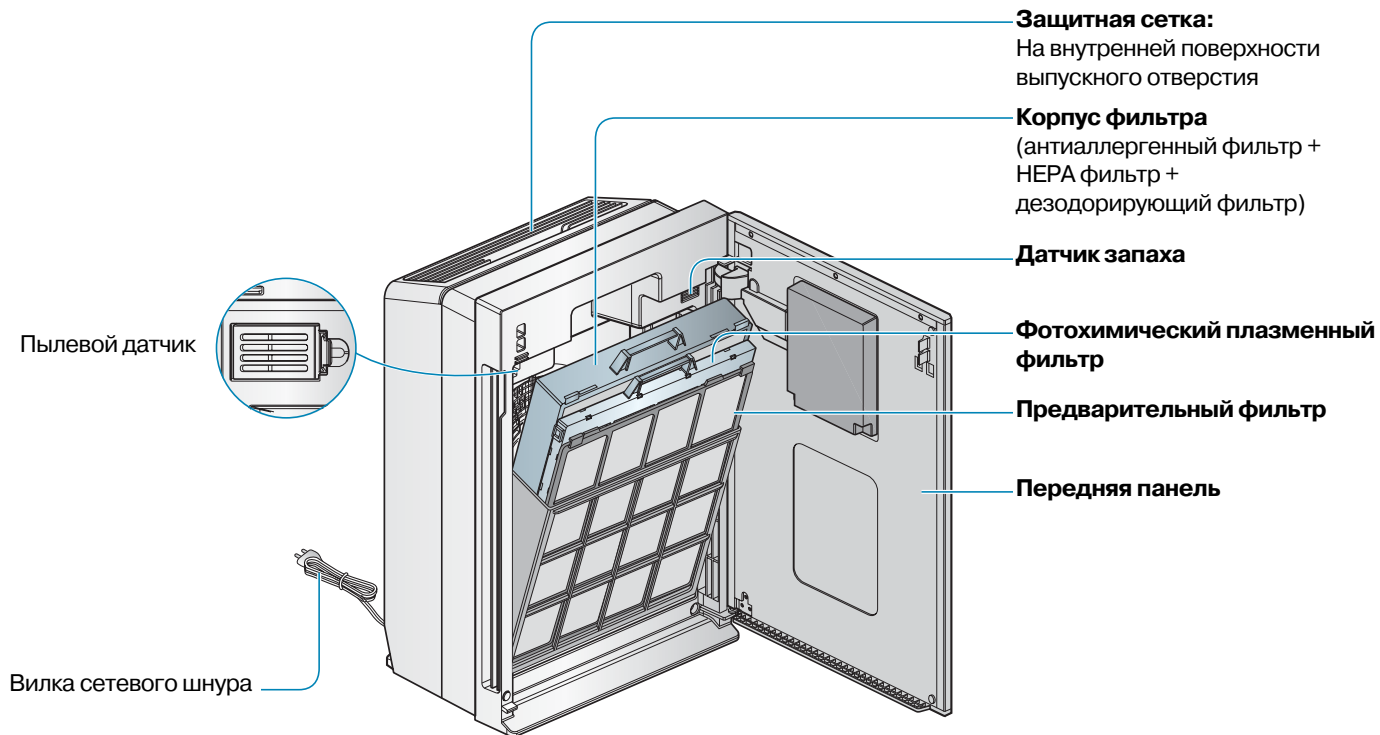
Ежедневно обеспечивайте циркуляцию воздуха в течение 30 минут.

- Для семей, где используется воздухоочиститель, циркуляция воздуха является предварительным условием для обеспечения достаточной подачи кислорода. Обеспечьте циркуляцию воздуха в течение не менее 30 минут дней для обеспечения притока свежего воздуха. Открывание окон, расположенных напротив друг друга, приведет к лучшей циркуляции воздуха. Если этого не сделать, то это может ослабить очистительное действие, поэтому необходимо проводить чистку и проводить обслуживание.



Названия всех деталей

Основной корпус



Названия всех деталей

Дисплей и устройство управления

Перед использованием

Индикатор режима работы

Индикатор скорости
вентилятора

Индикатор работы

Индикатор пыли/запаха

Более высокий уровень индикатора пыли/запаха отражает более высокий уровень засорения фильтра

Индикатор самопроверки фильтра

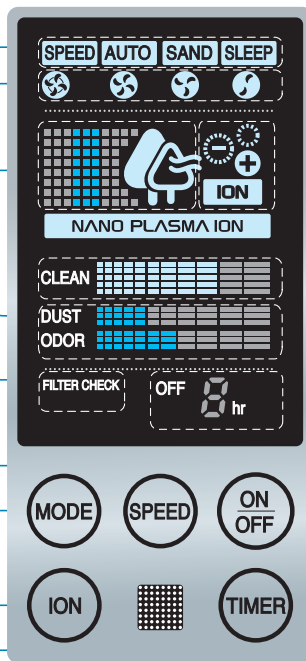
Проверяйте фильтр когда индикатор горит

Кнопка скорости вентилятора

Кнопка выбора режима работы

Кнопка ION

Приемник пульта дистанционного управления



Индикатор отрицательных ионов /
стерилизации

Индикатор уровня чистоты

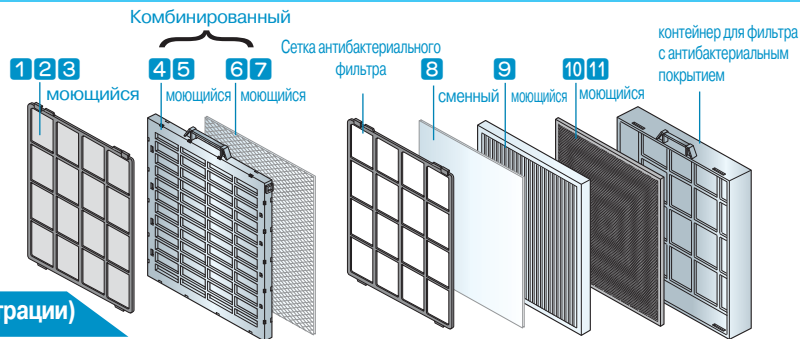
Анализирует и отображает уровень очистки от пыли/запаха, чем выше уровень индикатора, тем выше качество воздуха.

Дисплей оставшегося времени

Кнопка питания вкл./выкл.

Кнопка таймера

Названия всех деталей



Система фильтрации(относится только к части фильтрации)

Название фильтра	Функция	Частота чистки и обслуживания
1 Удаляет крупные частицы 2 Антибактериальная функция 3 Функция предотвращения образования плесени	Предварительный фильтр	Цикл мойки составляет примерно один месяц
4 Плазменный пылепоглощающий фильтр 5 Плазменный дезодорирующий фильтр	Плазменный фильтр	Цикл мойки составляет примерно один месяц
6 Фотохимический противобактериальный фильтр 7 Фотохимический дезодорирующий фильтр	Фотохимический фильтр	
8 Антиаллергический фильтр	Поглощает и разлагает аллергические вещества	
9 Моющийся HEPA фильтр	Моющийся HEPA фильтр удаляет клещей, пылеуловитель, пыльцу, сажу (частицы), плесень, мелкую пыль, шерсть животных и т.д.	Мыть примерно один раз в 6 месяцев
10 Моющийся угольный фильтр с каталитическим действием 11 Фильтр nano Platinum	Фильтр полностью поглощает запахи, сажи (запах), гнилой пищи, запах животных, NO2, запах туалета, запах щелочей и кислот, органических веществ (VOC) Фильтр изготовлен из платины, используемой в ювелирной промышленности, способен эффективно, профессионально удалять органические соединения, которые способны вызывать загрязнение воздуха и синдром замещения.	Мыть примерно один раз в 6 месяцев

※ После промывки моющегося дезодорирующего фильтра полностью высушите фильтр в тени. (если фильтр полностью не высохнет, это может привести к неправильной работе устройства или вызвать неприятный запах)

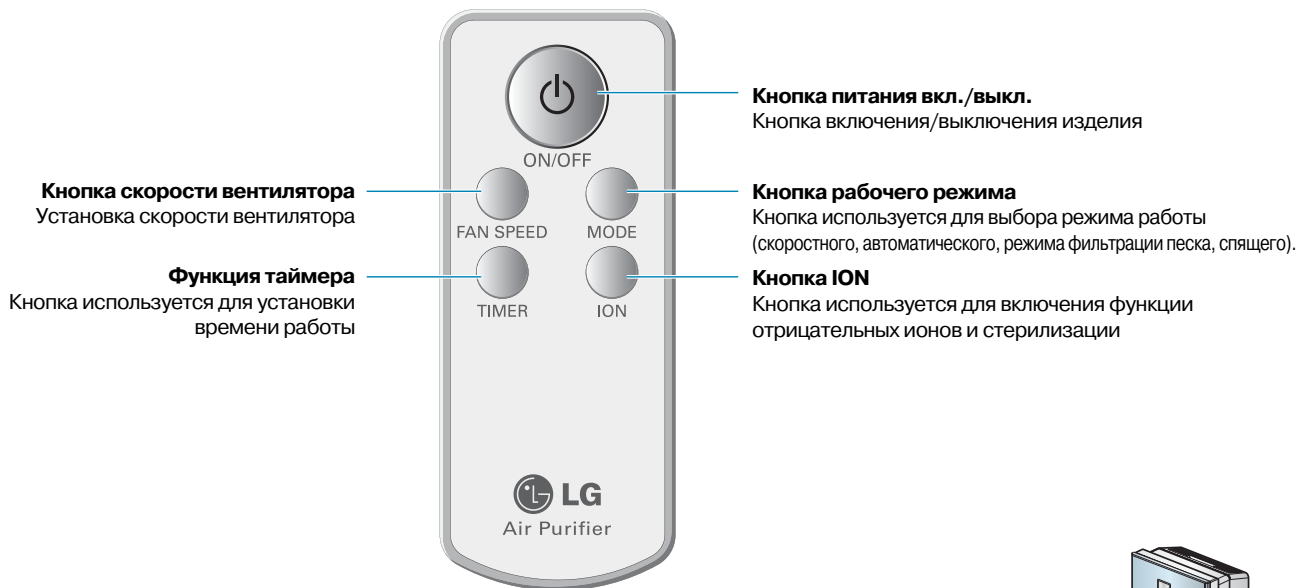
※ Вы можете приобрести сменный фильтр (антиаллергический фильтр) в ближайшем центре по техническому обслуживанию).

※ Интервалы обслуживания фильтра могут меняться в зависимости от состояния окружающей среды.

Названия всех деталей

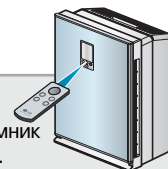
Пульт дистанционного управления

Перед использованием



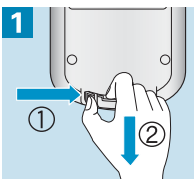
Как пользоваться пультом дистанционного управления

При использовании пульта дистанционного управления направляйте пульт на приемник сигнала пульта дистанционного управления, расположенный на основном агрегате.

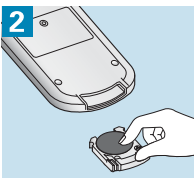


Инструкция по использованию пульта дистанционного управления

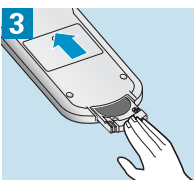
Установка батареи



Откройте крышку отсека батареи



Установите батареи согласно инструкции

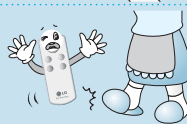


Закройте крышку отсека батареи

Осторожно



Нажимайте одновременно только на одну кнопку.
При нажатии на несколько кнопок одновременно пульт дистанционного управления не работает должным образом.



Не наступайте на пульт дистанционного управления и не пинайте его



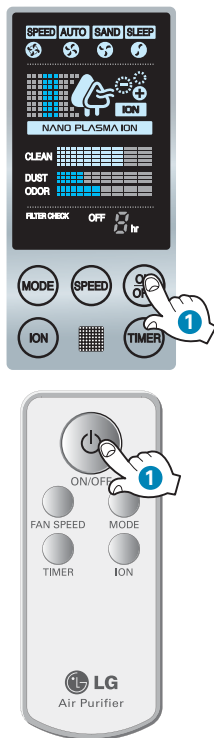
Не пользуйтесь пультом дистанционного управления в местах, где есть вода или влага



Не пользуйтесь пультом дистанционного управления близки источников открытого огня или тепла

- Если изделие не используется в течение длительного времени, извлеките батареи. В случае утечки батареи может произойти поломка пульта дистанционного управления.
- Меняйте комплект батарей одновременно. Если после замены батарей пульт дистанционного управления не работает, обратитесь в центр послепродажного обслуживания.

Режим эксплуатации



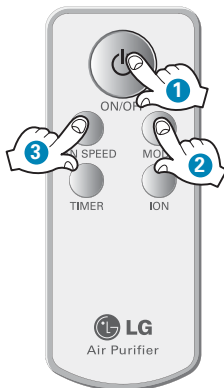
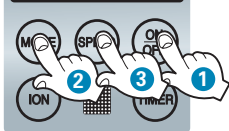
Операция очистки воздуха *Очистка наружного воздуха*

- 1 **Нажмите кнопку питания ON/OFF (ВКЛ./ВЫКЛ.), после того как раздастся «звуковой сигнал», начните работу как только загорится красный светодиод.** (обратитесь к пункту «Подготовка к эксплуатации» ниже).
Теперь из верхнего выпускного отверстия подается свежий воздух.
 - Чтобы выключить устройство нажмите кнопку ON/OFF (ВКЛ./ВЫКЛ.) еще раз.
 - При подключении устройства к сети, раздастся предупредительный звук «звуковой сигнал». Сразу после включения устройство работает в автоматическом режиме.

Что такое подготовительная операция?

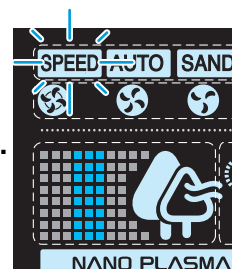
В течение двух минут после включения после инициализации датчика начинается подготовительная операция. Во время подготовительной операции уровень индикатора пыли/запах будет колебаться вверх и вниз.

Режим эксплуатации



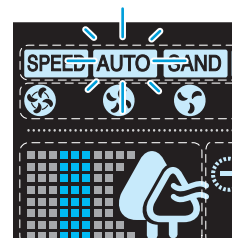
Скоростной режим Пользователь может вручную регулировать скорость вентилятора.

- 1 Нажмите кнопку ON/OFF (ВКЛ./ВЫКЛ.).
- 2 Включите SPEED (СКОРОСТНОЙ) режим, нажав на кнопку MODE (РЕЖИМ).
- 3 Нажмите на кнопку SPEED (СКОРОСТНОЙ) вентилятора, чтобы установить желаемую скорость.
 - По умолчанию вентилятор работает на низкой скорости.
 - При повторном запуске при установленном скоростном режиме, система начнет работать на заранее заданной скорости. Можно установить один из 4 режимов работы вентилятора «слабый-мягкий-сильный-турбо». (Переключайтесь на следующий режим последовательно в последовательности «сверху-вниз»).

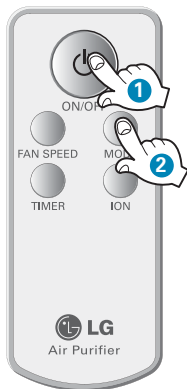
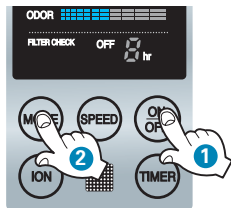


Автоматический режим Воздухоочиститель автоматически переключается на наиболее оптимальную скорость вентилятора.

- 1 Нажмите кнопку ON/OFF (ВКЛ./ВЫКЛ.).
- 2 Переключитесь на AUTOMATIC (АВТОМАТИЧЕСКИЙ) режим, нажав на кнопку выбора MODE (РЕЖИМ).
 - Скорость вентилятора регулируется автоматически, дальнейшего внимания не требуется.
 - При нажатии на кнопку скорости вентилятора в автоматическом режиме, произойдет переключение на скоростной режим и скорость вентилятора увеличится на один уровень.
 - За исключением функции установки скорости вентилятора, пользователям необходимо установить параметры других функций.



Режим эксплуатации

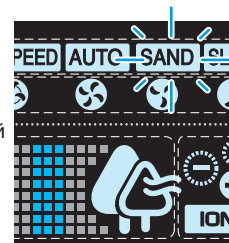


Режим Желтой песчаной бури

Режим эффективной очистки воздуха в случае песчаной бури.

- 1 Нажмите кнопку ON/OFF (ВКЛ./ВЫКЛ.).
- 2 Переключитесь на режим SAND (ПЕСКА), нажав MODE (РЕЖИМ) кнопку.

- При нажатии на кнопку скорости вентилятора в режиме песчаной бури, произойдет переключение на скоростной режим и скорость вентилятора увеличится на один уровень.
- Скорость вентилятора управляется в соответствии с ранее введенной последовательностью.
- В дополнение к функции установки скорости вентилятора, пользователям необходимо установить параметры других функций.

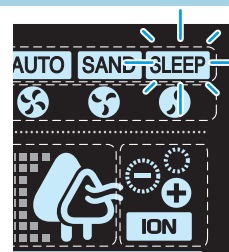


Спящий режим

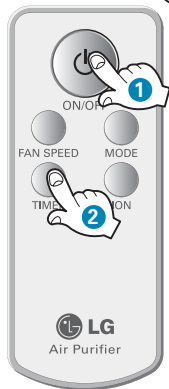
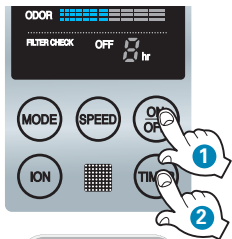
В этом режиме обеспечивается тихая атмосфера в помещении во время сна.

- 1 Нажмите кнопку ON/OFF (ВКЛ./ВЫКЛ.).
- 2 Выберите SLEEP (СПЯЩИЙ) режим, нажав на кнопку выбора MODE (РЕЖИМ).

- В спящем режиме вентилятор переключается на самую низкую скорость, индикатор спящего режима не загорится через 1 минуту.
- Чтобы перейти в скоростной режим и увеличить скорость вентилятора на один уровень, нажмите на кнопку скорости вентилятора.



Дополнительные функции



Функция таймера Функция позволяет автоматически отключить прибор через несколько часов работы в спящем режиме.

Пример: отключиться автоматически через 3 часа

- 1 Нажмите кнопку ON/OFF (ВКЛ./ВЫКЛ.).**
- 2 Нажмите кнопку TIMER (ТАЙМЕРА), чтобы установить время отключения через 3 часа.**

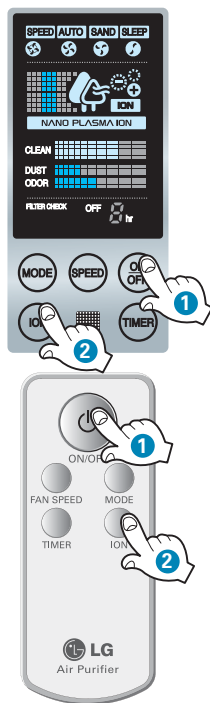
- При каждом нажатии на кнопку, время работы устройства увеличивается на 1 час.



- Максимальное время составляет 9 часов
- Отключиться автоматически.

- Отключение произойдет через 3 часа.

Дополнительные функции



Отрицательные ионы / функция стерилизации

В режиме использования этой функции с помощью отрицательных ионов, создается свежий воздух, подобный лесному. В режиме стерилизации стерилизация NPI удаляет бактерии из наружного воздуха.

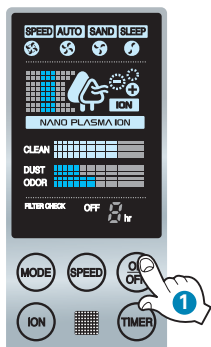
1 Нажмите кнопку ON/OFF (ВКЛ./ВЫКЛ.).

2 Нажмите кнопку ION, чтобы выбрать ожидаемую функцию.

- При каждом нажатии кнопки будет происходить переключение режимов в следующей последовательности «отрицательные ионы – отрицательные ионы + стерилизация – отмена функции – отрицательные ионы».



Дополнительные функции



Функция проверки фильтра С определенной периодичностью напоминает пользователю о необходимости замены или чистки фильтра

- 1** Если во время работы загорается индикатор самопроверки фильтра, проверьте фильтр.
- 2** Нажмите кнопку ON/OFF (ВКЛ./ВЫКЛ.) и выключите устройство.
- 3** Откройте переднюю панель, извлеките и проверьте фильтр.
(подробно порядок чистки фильтра изложен на стр. 28-29).

• Состояние фильтра зависит от условий окружающей среды.

Функция компенсации при отключении питания

- В случае отключения электроэнергии или при иных причинах прекращения подачи питания, функция компенсации позволяет автоматически запомнить состояние системы перед отключением.

Способ чистки наружной поверхности и пылевых датчиков

Способ чистки наружной поверхности

Смочите мягкую ткань в теплой воде, выжмите и протрите воздухоочиститель.



Осторожно

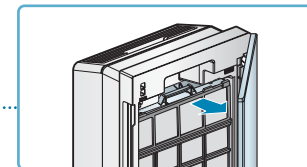
- Не чистите контроллер основного агрегата и индикатор жидкостью содержащей щелочь.
- Не протирайте поверхность воздухоочистителя купоросным маслом, соляной кислотой или органическим растворителем.



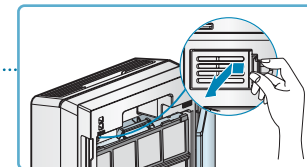
Способ чистки пылевого датчика

Пылевой датчик – это прибор, который распознает крупные и мелкие частицы пыли. Линзы необходимо периодически чистить, чтобы поддерживать датчик в рабочем состоянии.

1 Откройте переднюю панель



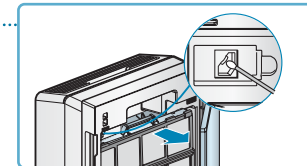
2 Откройте крышку пылевого датчика



3 Протрите линзы пылевого датчика ватной палочкой

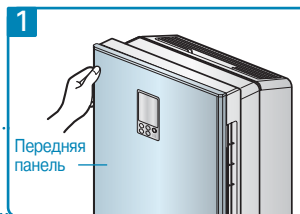
После чистки линз, закройте крышку пылевого датчика в обратном порядке.

Чистите линзы пылевого датчика каждые 6 месяцев. Частота чистки может отличаться от указанной в зависимости от окружающей среды и времени использования устройства. Поэтому при работе в пыльной среде чистку следует проводить чаще.

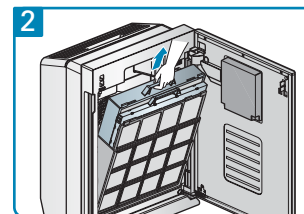


Чистка фильтра

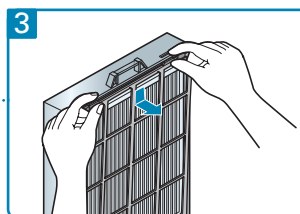
1 Проверьте, чтобы перед чисткой прибор был выключен.
Удерживайте кнопку, затем выдвиньте ее вперед и откройте переднюю панель.



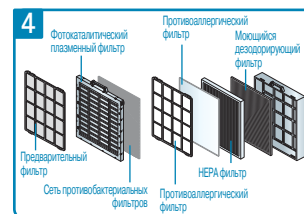
2 Извлеките фильтр из рамы и подготовьте его для чистки или замены.



3 Отделите сетку фильтра и извлеките фильтры.



4 Вычистите разобранный фильтр согласно методу чистки фильтра, описанного на следующей странице.



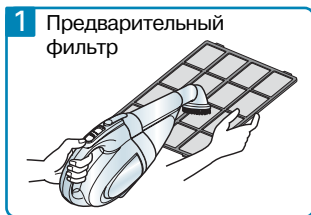
Внимание

- В целях вашей безопасности перед чисткой извлеките вилку из сетевой розетки.
- После промывки водой, полностью высушите изделие в тени.
(Если фильтр не будет полностью вычищен это может привести к отказу.)
- Замените фильтр если невозможно его вычистить вследствие чрезмерного загрязнения.
- Если фильтр не будет полностью высушен после чистки это может стать причиной плохого запаха.
- Не трите изделие руками.

Чистка фильтра

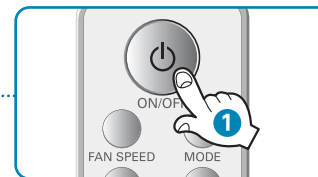
Чистка фильтра Интервалы обслуживания фильтра могут меняться в зависимости от состояния окружающей среды.

Категория фильтра	Частоты замены	Частота чистки	Способ чистки	
Предварительный фильтр	-	Частота чистки составляет примерно 1 раз в месяц	Вычистите предварительный фильтр пылесосом или мягкой щеткой. При серьезном загрязнении промойте нейтральным моющим средством.	Рисунок 1
Фотокаталитический плазменный фильтр	-	Частота чистки составляет примерно 1 раз в месяц	Пропитайте фильтр в теплой воде и удалите осадок, встряхнув фильтр. После споласкивания фильтра полностью его высушите.	Рисунок 2
Противоаллергический фильтр	Каждые 6-12 месяцев.	-	Меняйте фильтр каждые 6-12 месяцев.	
HEPA фильтр	-	Частота чистки составляет примерно 6 раз в шесть месяцев	Промойте моющийся HEPA фильтр под душем.	Рисунок 3
Дезодорирующий фильтр	-	Частота чистки составляет примерно 6 раз в шесть месяцев	Вымочите фильтр в теплой воде в течение 1 часа. Извлеките частицы из фильтра вытряхнув воду из фильтра.	Рисунок 4

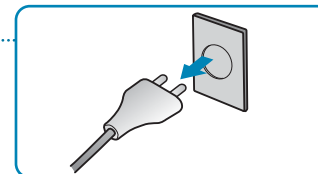


Техническое обслуживание

- 1** Включите воздухоочиститель в солнечный день более, чем на 1 час, а затем нажмите кнопку ON/OFF (ВКЛ./ВЫКЛ.), чтобы выключить устройство.



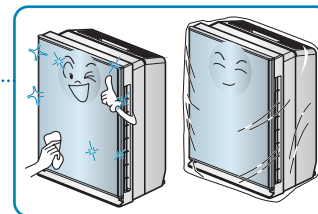
- 2** Извлеките вилку из розетки.



- 3** Вычистите и защитите основной агрегат воздухоочистителя. Для хранения воздухоочистителя в течение длительного времени, поместите его в виниловый мешок для предотвращения попадания пыли внутрь устройства.

Протрите его мягкой тканью.

Щетка может легко повредить наружную поверхность воздухоочистителя.



Проверка деталей перед заявлением о неисправности

При наличии проблем с изделием, перед обращением в центр по техническому обслуживанию проверьте следующие детали.

Симптом	Возможная причина	Порядок устранения
Устройство вообще не работает	• Возможно, вилка не включена в сеть?	• Вставьте вилку в розетку должным образом.
	• Возможно, перегорел предохранитель?	• Обратитесь за проведением обслуживанием в центр по техническому обслуживанию LG Electronics.
	• Возможно, отсутствует питание?	• Повторно включите изделие после возобновления подачи электроэнергии.
	• Возможно, неправильно работает пульт дистанционного управления?	• Замените батарею или измените полярность установки батарей (+, -).
	• Возможно открыта передняя панель	• При открытой передней панели устройство не работает, полностью закройте переднюю панель (она должна плотно прилегать к корпусу слева и справа).
Вентилятор работает на низкой скорости и шумит	• Возможно, засорен предварительный фильтр?	• Тщательно вычистите предварительный фильтр.
	• Возможно, собралась пыль на HEPA фильтре?	• Вычистите HEPA фильтр.
	• Возможно засорен антиаллергический фильтр?	• Замените фильтр.
Не работает функция предварительной подготовки	• Работает индикатор проверки фильтра или нет?	• Проведите повторную настройку согласно инструкции.
Воздух плохо очищается	• Возможно, сильно загрязнен наружный воздух?	• Проветрите помещение перед использованием изделия.
	• Возможно, на предварительном фильтре скопилось множество частиц?	• Вычистите фильтр.
	• Возможно, на HEPA фильтре скопилось множество частиц?	• Промойте фильтр водой. (Не применяйте воду теплее 40°C или летучие растворители) Полностью высушите фильтр в тени, избегайте помещать фильтр рядом с источниками открытого огня или под осветительными приборами).
	• Возможно, помещение слишком просторное?	• Пользуйтесь изделием в помещении подходящем по размеру. (Старайтесь не пользоваться изделием в местах с хорошей вентиляцией, например, у входов, окон и т.д.)
	• Возможно, рядом с изделием расположены какие-либо препятствия?	• Удалите препятствия.
	• Возможно, изделие установлено в не проветриваемом месте?	• Переместите изделие в другое место.

Проверка деталей перед заявлением о неисправности

Симптом	Возможная причина	Порядок устранения
Очень сильный запах на выходе.	<ul style="list-style-type: none">• Возможно, устройство используется в задымленном месте или месте с интенсивным запахом?• Возможно, прибор используется в месте, где готовится пища?• Возможно, фильтр не полностью высушен?	<ul style="list-style-type: none">• Использование изделия в задымленных местах или местах с интенсивным запахом может ослабить функцию очистки воздуха.• Запах пищи может проникнуть в фильтр, включайте прибор после проветривания.• Мокрый моющийся фильтр может источать запах, используйте только совершенно сухой фильтр.
Проблемы с индикатором датчика.	<ul style="list-style-type: none">• Пылевой датчик всегда показывает высокий уровень.• Показания датчика запаха постоянно растут?	<ul style="list-style-type: none">• Прочистите пылевой датчик или фильтр.• Воздухоочиститель LG предназначен для определения загрязненного воздуха, поэтому датчик запаха может не реагировать на пищевые запахи. Запах удалит фильтр для удаления запаха. Частицы пара при готовке или при кипячении воды могут приводить к повышению уровня показания датчика запаха.

Технические характеристики изделия

В связи с постоянным совершенствованием качества изделия, размеры, конструкция и стандарты изделия могут отличаться

Название модели	Серия PS-N550
Источник питания	230 В~ 50 Гц
Эффективное пространство	45 м ²
Вес изделия	12 кг
Габаритные размеры (мм)	426 (ширина) X 568 (высота) X 271 (глубина)
Потребляемая мощность	55 Вт