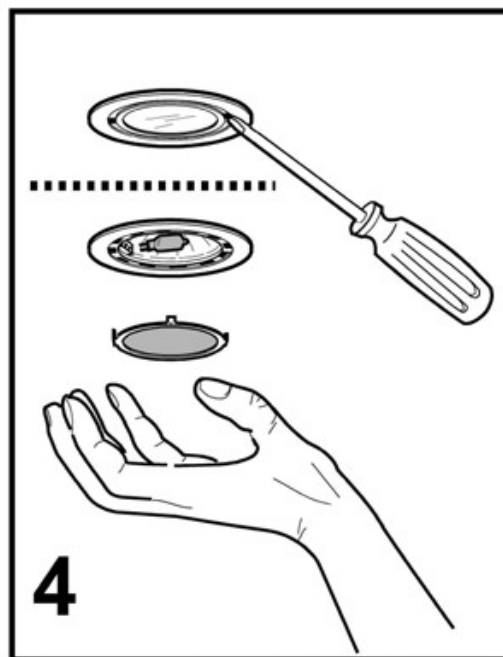
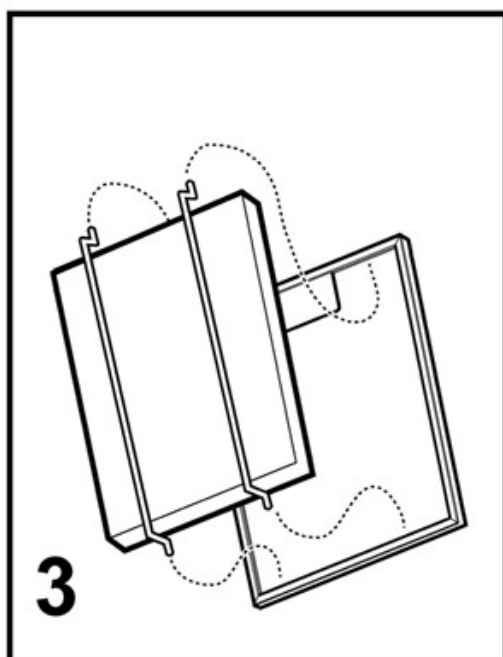
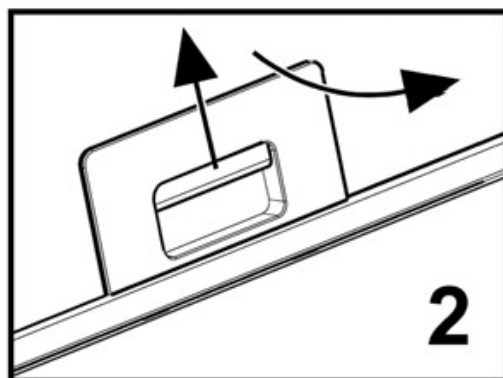
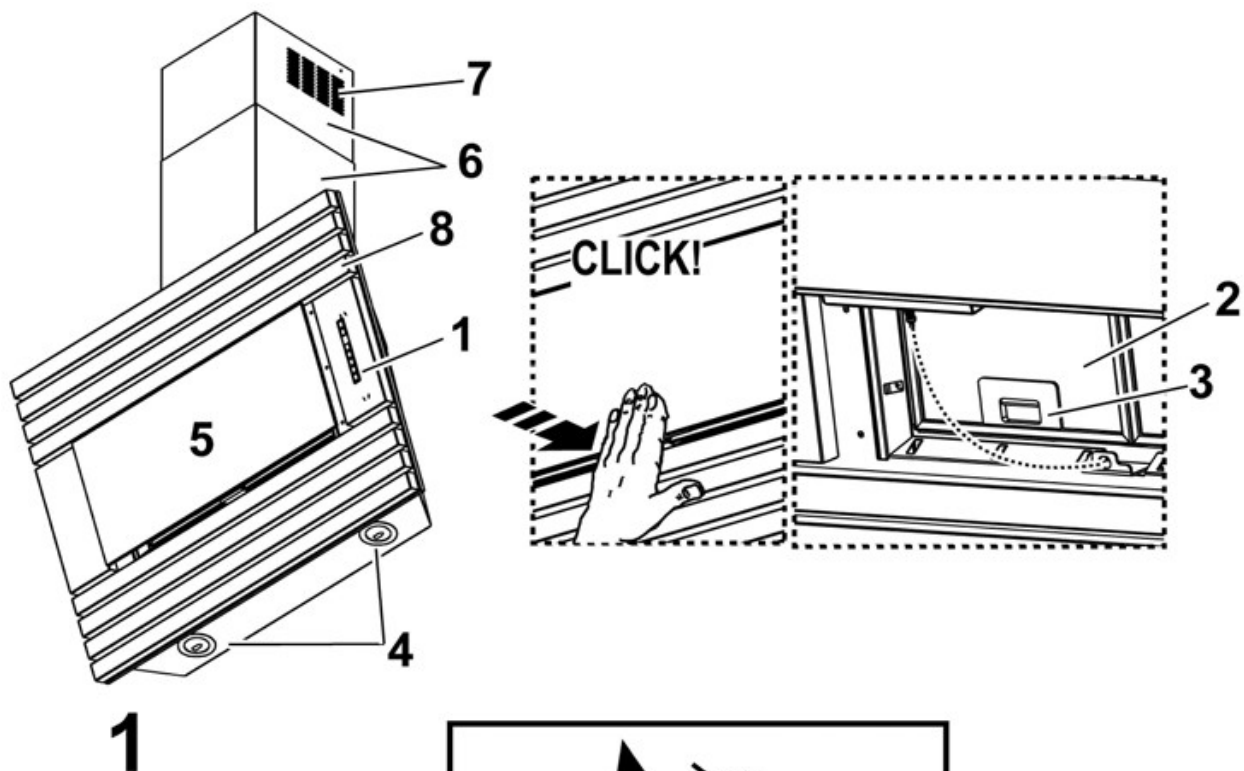
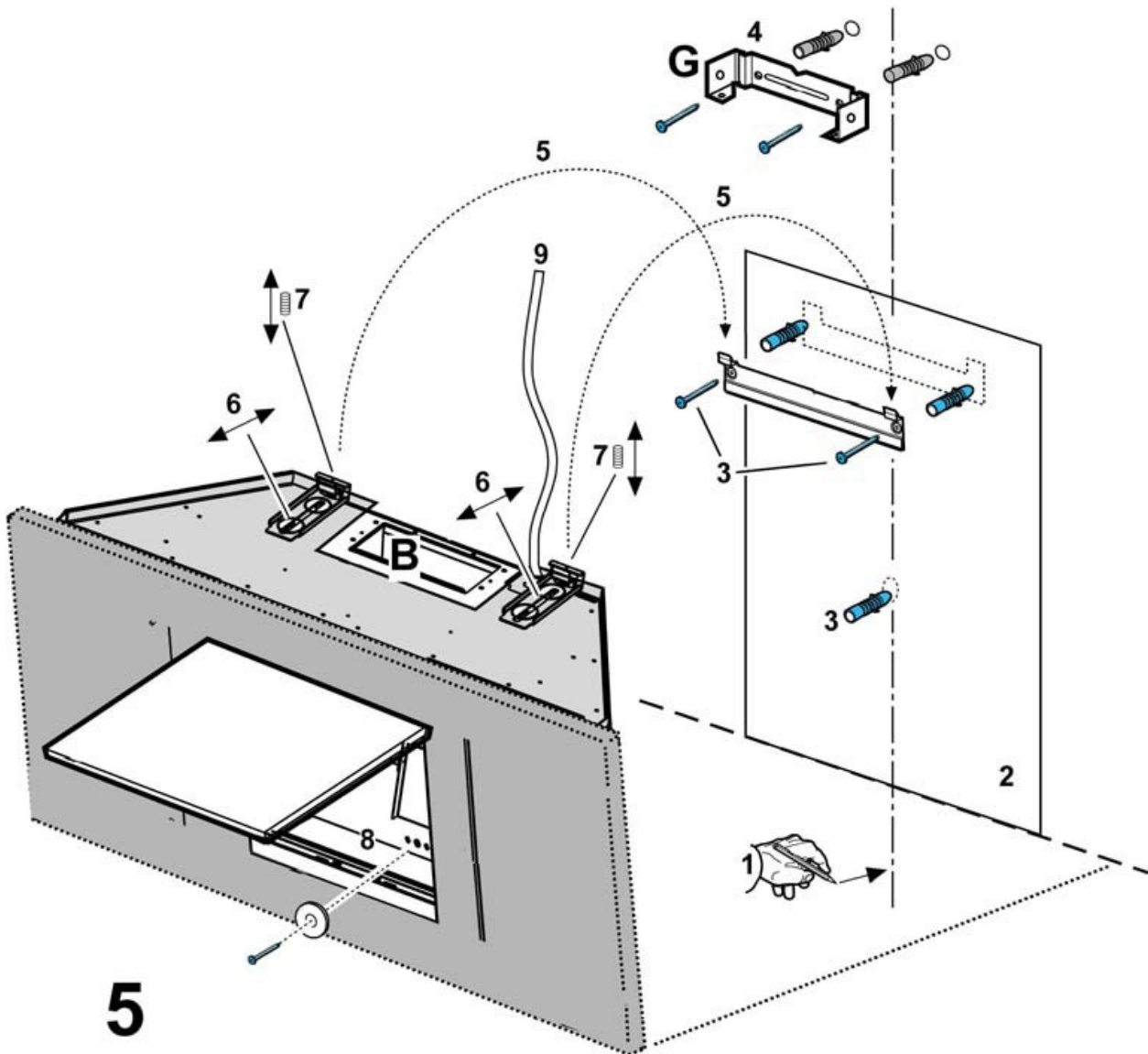
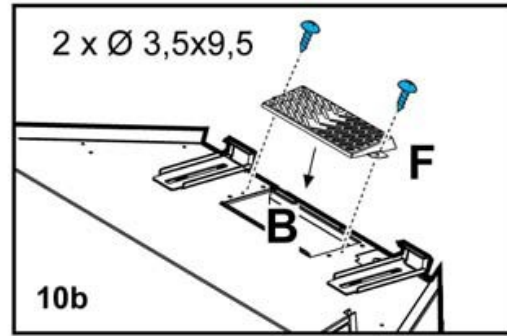
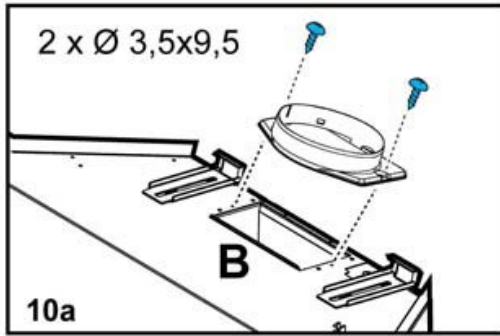
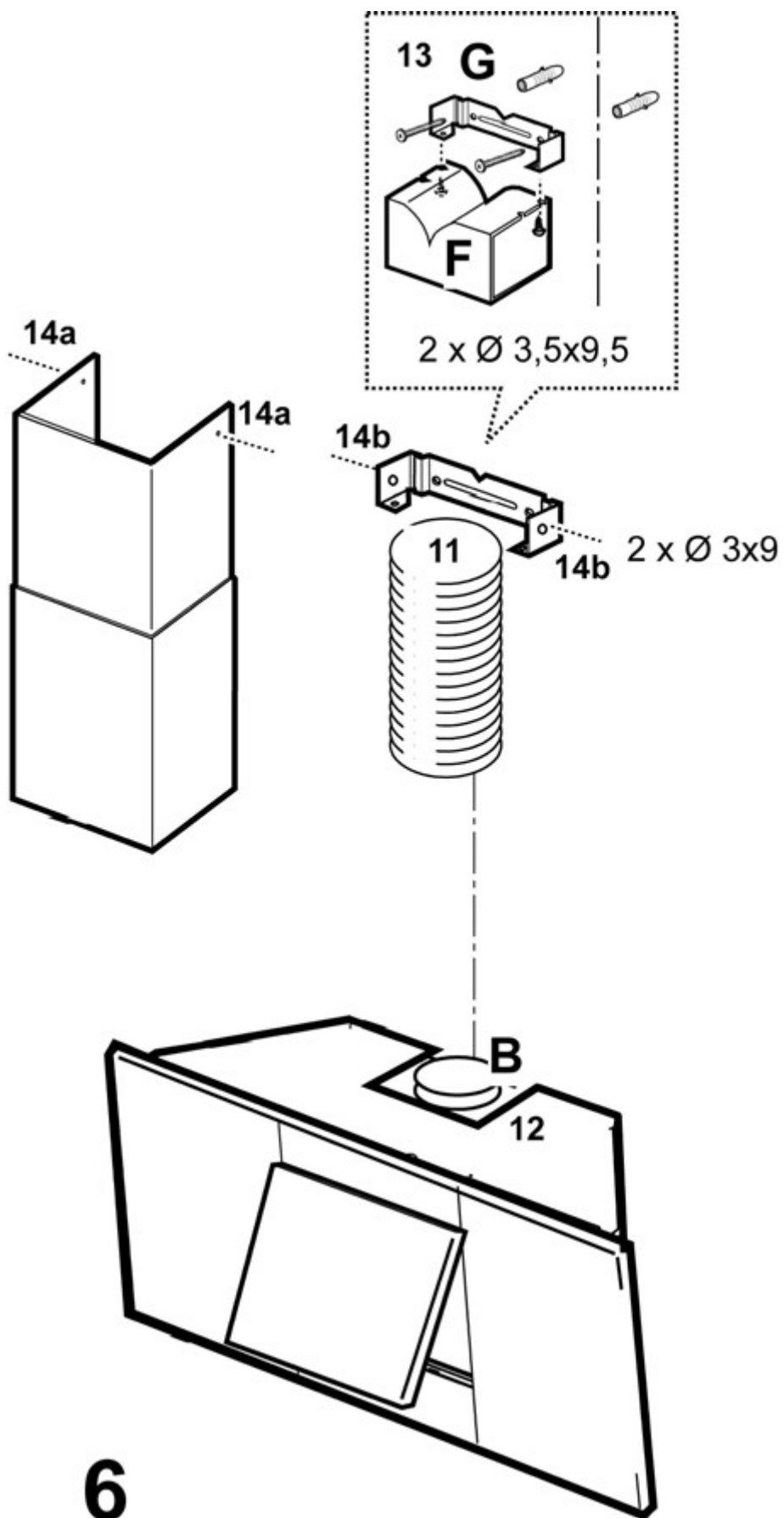


ИНСТРУКЦИЯ ПО УСТАНОВКЕ И ИСПОЛЬЗОВАНИЮ







Посмотрите на первых страницах чертежи с алфавитными надписями, которые приведены в пояснительном тексте. Строго придерживайтесь инструкций данного руководства. Мы снимаем с себя всякую ответственность за неполадки, ущерб или пожар, вызванные в приборе вследствие несоблюдения инструкций, приведенных в данном руководстве.

Использование.

Вытяжка предназначена для использования в режиме отвода в вентиляционный канал или, при использовании фильтров, в режиме рециркуляции.

Использование в режиме отвода в вентиляционный канал.

Вытяжка снабжена верхним выводным отверстием В для отвода дымов, испарений и запахов наружу (выводная труба и крепеж для нее не входит в комплект поставки) рис. 5-6.

ВНИМАНИЕ! Если вытяжка снабжена угольным фильтром, он должен быть удален.

Использование в режиме рециркуляции.

Если вывод дымов и паров наружу оказывается невозможным, то вытяжка может использоваться в режиме рециркуляции. Установите фильтр с активированным углем и дефлектор F с помощью крепежа G(рис. 6). Воздух после очищения и рециркуляции возвращается в помещение через решетки декоративного короба.

ВНИМАНИЕ! Если вытяжка не снабжена угольным фильтром, он должен быть заказан и установлен.

Установка.

Расстояние вытяжки над кухонной плитой должно быть не менее 65 см – в случае электрических плит, и не менее 75 см для плит с газовым или комбинированным питанием.

Если в инструкциях к газовой плите оговорено большее расстояние, то учтите это.

Электрическое соединение.

Напряжение сети должно соответствовать напряжению, которое указано на табличке технических данных, размещенной внутри прибора. Если вытяжка снабжена вилкой, подключите ее к розетке, отвечающей действующим требованиям и расположенной в легкодоступном месте. Если же она не снабжена вилкой (для прямого подключения в сеть), то используйте надлежащий двухполюсный выключатель с расстоянием между контактами на размыкание не менее 3 мм (в доступном месте).

Монтаж.

Перед началом установки:

- Проверьте, соответствует ли приобретенный товар по размерам месту установки.
 - Для облегчения установки, снимите жировые фильтры и другие съемные части перед установкой.
 - Снимите угольный фильтр (если он установлен).
 - Убедитесь, что внутри вытяжки нет посторонних предметов (крепеж, гарантийный талон и т.д.). Временно уберите их и сохраните.
 - Если возможно, снимите или уберите части кухонной мебели для лучшего доступа к стене/потолку при установке вытяжки. В противном случае обеспечьте плотное защитное покрытие близлежащей поверхности мебели, чтобы защитить ее от повреждений. Используйте ровную поверхность для сборки прибора. Накройте поверхность защитным покрытием перед размещением купола вытяжки и ее металлических деталей.
 - Отсоедините вытяжку от сети во время электрического подключения, путем выключения электрического автомата.
 - В дополнение проверьте, есть ли в области установки вытяжки электрическая розетка и возможен ли вывод вытяжки в вентиляционный канал (в случае использования вытяжки в данном режиме).
 - Выполните все монтажные работы заранее (установка электрической розетки, отверстия для вентиляционного канала).
- Детали для крепления вытяжки подходят для любого типа стен/потолков. Тем не менее, необходимо убедиться, что стена/потолок достаточно прочные и выдержат вес вытяжки. Не крепить вытяжку в кафель, цемент или силикон, свободно вешать на ровную поверхность.
- Вытяжка может быть установлена с декоративными трубами и без них.

Рис. 5-6

- проведите центральную линию на стене, для более легкого монтажа (1), расположите трафарет отверстий так, чтобы средняя линия, нарисованная сверху, совпала с центральной линией, обозначенной до этого, а нижняя сторона совпала с нижней частью устанавливаемой вытяжки (2).
- сделайте 3 отверстия по 8 мм и зафиксируйте крепежную планку двумя дюбелями и винтами на стене, вставьте третий дюбель в нижнее отверстие.
- закрепите вытяжку с помощью винтов и шайб как показано на рис.

Обозначения.

Рис. 1

1. Панель управления
2. Жировой фильтр.
3. Жировой фильтр устанавливается вручную.
4. Галогеновые лампы.
5. Паровой экран
6. Выдвижная декоративная труба.
7. Отверстие для вывода воздуха (используется в режиме рециркуляции).
8. Панель

Операции.

Используйте высокую скорость всасывания в случае концентрации кухонных паров. Рекомендуется включать вытяжку за 5 минут до начала приготовления пищи, оставлять ее работающей на время приготовления и на 15 минут после приготовления пищи.



7 **Функционирование клавиш управления:**

1. Выключение мотора
2. 1-я скорость всасывания
3. 2-я скорость всасывания
4. 3-я скорость всасывания
5. Интенсивная скорость, время работы 5мин, после чего мотор отключается или возвращается к предыдущей скорости всасывания. Для того чтобы выбрать другую скорость, нажмите кнопку 1, 2, 3 или 4.
6. Включение/выключение света.
7. Индикатор загрязнения фильтров. Предупреждает о загрязнении угольного или жирового фильтра

2 В случае возникновения неполадок в работе, прежде чем обратиться в сервис, отсоедините прибор от сети минимум на 5 секунд. Если после включения неполадки продолжаться, обратитесь в сервисный центр.

Уход.

Прежде чем приступить к любой операции по уходу отсоедините вытяжку от сети.

Очистка

Очищайте часто вытяжку как внутри, так и снаружи. Для очистки используйте тряпку, смоченную в денатурате или нейтральные жидкие моющие средства. Избегайте использование средств, содержащих абразивные вещества.

Внимание!

Несоблюдение правил по очистке вытяжки, замене и очистке фильтров может стать причиной пожара, поэтому мы рекомендуем придерживаться вышеуказанных инструкций.

Фильтр задержки жира: зачищайте его раз в месяц неагрессивными моющими средствами, вручную или в посудомоечной машине при низкой температуре и кратким циклом мойки. В результате мойки в посудомоечной машине может произойти легкое обесцвечивание фильтра задержки жира; однако, фильтрующие свойства его будут оставаться абсолютно неизменными.

Угольный фильтр (только к исполнению с рециркуляцией воздуха)

Удаляет неприятные запахи кухни. Угольный фильтр можно мыть каждые два месяца в теплой воде с надлежащими моющими средствами или в посудомоечной машине при температуре 65°C (в последнем случае выполните полный цикл мытья без посуды внутри посудомоечной машины).

Удалите излишек воды осторожно, чтобы не повредить фильтр, затем снимите подушку с фильтра и просушите его в течении 10 мин при температуре 100°C. Фильтр необходимо менять каждые 3 года или в случае его повреждения.

Замена ламп

Внимание! Прежде чем прикасаться к лампам,

убедитесь в том, что они остыли.

Выньте защитный колпак при помощи мелкой отвертки с ножевым концом или подобного инструмента. Замените перегоревшую лампу.

ВНИМАНИЕ!

Не используйте вытяжку без корректно смонтированной решетки!

Вытягиваемый воздух не должен выбрасываться наружу через воздухопровод, используемый для вывода дымов от приборов с питанием не электрической энергией. Обеспечьте надлежащий воздухообмен в помещении, в случае работы вытяжки одновременно с другими приборами, для питания которых используется не электрическая энергия. Категорически запрещается жарить пищу под вытяжкой открытым пламенем, имея ввиду, что открытое пламя вредно для фильтров и может стать причиной пожара, поэтому воздерживайтесь от этого в любом случае. Жаренье в обильном масле должно вестись под контролем, поскольку перегретое масло может воспламениться. Что касается мер по технике безопасности для вывода дымов строго соблюдайте правила с соответствии с регламентом местных компетентных властей. Данное изделие промаркировано в соответствии с Европейской Директивой 2002/96/ЕС "WEEE" (по Отходам Электрических и Электронных Приборов). При обеспечении правильной утилизации данного изделия, Вы можете предотвращать потенциальные негативные последствия для окружающей среды и для здоровья. Символ нанесенный на изделие или в сопроводительной документации означает, что для утилизации изделия с ним нельзя обращаться как с обычными бытовыми отходами, а его следует сдавать в соответствующий пункт приемки электрической и электронной аппаратурой. Сдача на слом должна производиться в соответствии с местными правилами по утилизации отходов. За более подробной информацией о правилах по утилизации, переработке изделия обращайтесь в местный компетентный отдел, в службу по утилизации отходов или в магазин, где Вы приобрели данное изделие