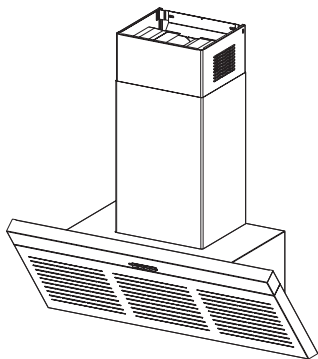


BOSCH

RUS Инструкция по эксплуатации и монтажу



DWK063650

BOSCH

901560

Содержание

Инструкция по эксплуатации	2
Инструкция по монтажу	9

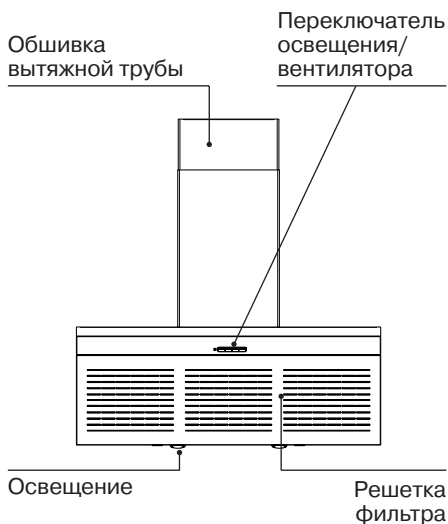
Изготовитель не исключает возможности распространения данной инструкции также на новые модели продукции, которые будут выведены на рынок после изготовления тиража этой инструкции по эксплуатации при условии, что новые модели продукции будут идентичны актуальным с точки зрения особенностей их эксплуатации.

Право на внесение изменений изготовитель оставляет за собой.

Информация для предварительного ознакомления. Официальной информацией изготовителя не является.

Инструкция по эксплуатации

Описание вытяжки



Режимы работы

Режим отвода воздуха:

- Вентилятор вытяжки всасывает кухонные испарения и удаляет их за пределы помещения через жироулавливающий фильтр.
- Жироулавливающий фильтр поглощает частицы жира, которые могут содержаться в кухонных испарениях.
- Кухня в значительной степени освобождается от жиров и запахов.

Если вытяжка в режиме отвода воздуха работает одновременно с отопительным оборудованием, которое пользуется вытяжными трубами (например, отопительные системы, проточные водонагреватели или котлы, которые работают на газе, жидком или твердом топливе), **необходимо обеспечить подачу воздуха** в объеме, достаточном для сгорания топлива.

Режимы работы

По соображениям безопасности требуется, чтобы в помещении, где установлено отопительное или нагревательное оборудование с открытым огнем, пониженное давление не превышало 4 Па (0,04 мбар).

Это можно обеспечить, если воздух при сгорании топлива будет выводиться из помещения через незакрытые отверстия, например, через двери, окна, настенные вентиляционные шкафы или с помощью технических мер, обеспечивающих блокировку других устройств при работе одного устройства и т.д.

При подаче воздуха в недостаточном объеме возникает опасность отравления газообразными продуктами сгорания, которые всасываются обратно в комнату.

Применение только настенного вентиляционного шкафа не гарантирует соблюдение предельных значений пониженного давления воздуха.

Примечание: при оценке давления воздуха следует учитывать всю систему вентиляции, которая имеется в здании. Однако это правило не применяется при использовании оборудования для приготовления пищи, например, варочных панелей и газовых плит.

Если вытяжка используется в режиме циркуляции воздуха (с угольным фильтром), эксплуатация возможна без каких-либо ограничений.

Режимы работы

Режим циркуляции воздуха:

- ❑ Этот режим требует установки угольного фильтра (см. раздел «Фильтры и их техническое обслуживание»).



Полный комплект для установки и фильтры для замены можно приобрести в специализированном магазине. Соответствующие номера принадлежности можно найти в конце настоящей инструкции по эксплуатации.

- ❑ Вентилятор вытяжки всасывает кухонные испарения, которые очищаются в жироулавливающем фильтре и угольном фильтре. После этого очищенный воздух возвращается на кухню.
- ❑ Жироулавливающий фильтр поглощает частицы жира, которые могут содержаться в кухонных испарениях.
- ❑ Угольный фильтр удаляет имеющиеся запахи.



Без установленного угольного фильтра пахучие вещества кухонных испарений не связываются.

Перед первым использованием вытяжки

Важные указания:

- ❑ Эта инструкция по эксплуатации относится к нескольким моделям вытяжки. Возможно, что описанные в ней отдельные детали оснащения отсутствуют в Вашей вытяжке.

- ❑ Эта вытяжка соответствует действующим правилам техники безопасности.

Ремонт вытяжки должен выполняться только квалифицированным персоналом.

Неправильно выполненный ремонт вытяжки может привести к возникновению серьезной опасности для пользователя.

- ❑ Перед первым использованием новой вытяжки внимательно прочтите инструкцию по эксплуатации. Она содержит важную информацию по Вашей безопасности, а также по эксплуатации вытяжки и уходу за ней.
- ❑ Сохраните инструкцию по эксплуатации и монтажу для возможной передачи последующему владельцу.

- ❑ Этот прибор имеет маркировку в соответствии с европейской директивой 2002/96/EG по утилизации старых электрических и электронных приборов (waste electrical and electronic equipment – WEEE), которая определяет порядок возврата и утилизации старых приборов в рамках Европейского союза.



Перед первым использованием вытяжки

Газовые варочные панели/ газовые плиты

⚠ Не эксплуатируйте более двух газовых конфорок одновременно в течение длительного интервала времени (макс. 15 минут) при максимальной тепловой нагрузке.

В противном случае возникает опасность ожога при прикосновении к поверхности корпуса вытяжки!

Вытяжка может быть повреждена в результате сильного теплового воздействия.

- Обратите внимание, что большая горелка мощностью более 5 кВт (Wok) по мощности соответствует 2 газовым горелкам.
- Никогда не оставляйте зажженные газовые горелки без установленной на них посуды. Отрегулируйте пламя горелки таким образом, чтобы оно не выходило за дно посуды.

Указания по технике безопасности

⚠ Не стерилизуйте продукты питания пламенем непосредственно под вытяжкой.

! Опасность воспламенения жиронагреваемого фильтра!

⚠ Включенные конфорки всегда должны быть закрыты посудой.

⚠ Эксплуатация вытяжки над очагом, в котором сгорает твердое топливо (уголь, дерево и т.д.), разрешается только в ограниченных случаях (см. инструкцию по монтажу).

⚠ Если вытяжка повреждена, ее не следует вводить в эксплуатацию.

⚠ Подключение и ввод в эксплуатацию вытяжки должен выполнять только квалифицированный специалист.

⚠ Из соображений безопасности замена поврежденных соединительных проводов вытяжки должна осуществляться изготовителем, или его Сервисной службой, или другими квалифицированными специалистами.

⚠ Утилизацию упаковочного материала следует проводить должным образом (см. инструкцию по монтажу).

⚠ Эта вытяжка предназначена только для использования в домашнем хозяйстве.

⚠ Эксплуатируйте вытяжку только с установленными лампами.

⚠ Неисправные лампы следует сразу же заменять, чтобы предотвратить перегрузку оставшихся ламп.

⚠ Никогда не эксплуатируйте вытяжку без установленного жиронагреваемого фильтра.

⚠ Перегретые жир и масло легко воспламеняются. Поэтому всегда следите за приготовлением пищи с жиром или маслом, например, в случае приготовления картофеля фри.

⚠ Перед первым использованием вытяжки ее следует тщательно почистить.

⚠ Не разрешайте детям играть с прибором!

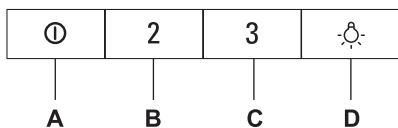
Взрослые и дети не должны пользоваться прибором без присмотра,

- если по своему физическому или психическому состоянию они не в состоянии этого делать,
- или если они не обладают знаниями и опытом, необходимыми для правильного и безопасного управления прибором.

Эксплуатация вытяжки

Для эффективного устранения кухонных испарений действуйте следующим образом:

- Включайте вытяжку** в самом начале приготовления блюда.
- Выключайте вытяжку** через несколько минут после завершения приготовления.



Клавиша Функция

A	Включает мотор вентилятора на минимальной скорости и выключает его.
B	Средняя мощность вентилятора.
C	Максимальная мощность вентилятора.
D	Включает и выключает освещение.

Фильтры и их техническое обслуживание

Жироулавливающие фильтры

Для поглощения частиц жира в кухонных испарениях, образующихся при приготовлении пищи, используются специальные металлические жироулавливающие фильтры.

Фильтрующие прокладки сделаны из невоспламеняющегося металла.

Внимание:

По мере насыщения фильтра остатками жиров не только увеличивается риск воспламенения, но это может также оказать отрицательное воздействие на мощность вытяжки.

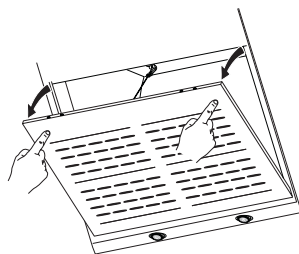
Важное замечание:

Регулярная чистка металлических жироулавливающих фильтров снижает вероятность воспламенения, которое возможно из-за сильного нагрева при жарении или приготовлении во фритюре.

Фильтры следует мыть вручную или в посудомоечной машине каждые 2 месяца, а при интенсивной эксплуатации вытяжки – еще чаще.

Снятие и установка металлических жироулавливающих фильтров

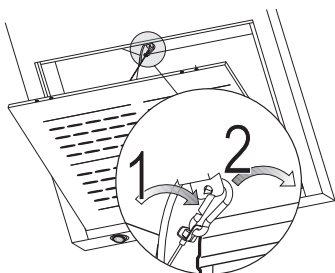
- Сначала снимите удерживающую фильтры решетку, для чего нажмите на нее с верхней стороны.



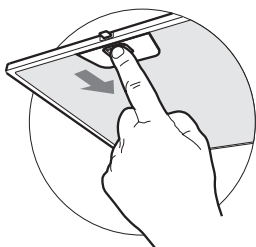
⚠ Чтобы открыть решетку, сильно нажмите на нее в обозначенных наклейками местах.

Фильтры и их техническое обслуживание

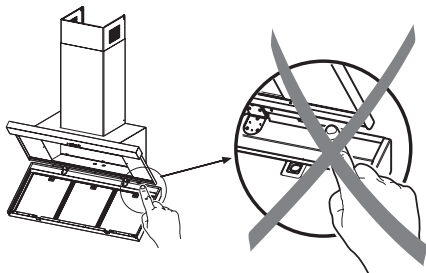
- ❑ Снимите карабин защитного тросика, затем поднимите решетку вверх.



- ❑ Снимите фильтры один за другим.



- ❑ Помойте фильтры, не изгибая их, и просушите перед последующей установкой. (Цвет фильтра со временем может измениться, но это не влияет на его эффективность.)
- ❑ Снова установите чистые фильтры на решетку.
- ❑ Закрепите защитный тросик, установите решетку в вытяжку и зафиксируйте ее.



Угольный фильтр:

Предназначен для устранения запахов в режиме циркуляции воздуха.

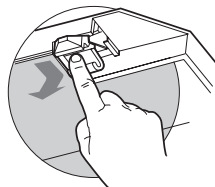
Внимание. По мере насыщения фильтра остатками жиров не только увеличивается риск воспламенения, но это может также оказать отрицательное воздействие на мощность вытяжки.

Важное замечание. Регулярная замена угольного фильтра снижает вероятность воспламенения, которое возможно из-за сильного нагрева при жарении или приготовления во фритюре.

Угольный фильтр не моется и не восстанавливается, поэтому его следует заменять один раз в год, а при интенсивной эксплуатации вытяжки – еще чаще.

Замена угольного фильтра

- ❑ Снимите удерживающую фильтры решетку (см. раздел «Снятие и установка металлических жироулавливающих фильтров»).
- ❑ Снимите металлические жироулавливающие фильтры.
- ❑ Снимите старый угольный фильтр, отжав фиксаторы.



- ❑ Установите новый угольный фильтр, зафиксировав его.
- ❑ Установите металлические жироулавливающие фильтры.
- ❑ Установите удерживающую фильтры решетку (см. раздел «Снятие и установка металлических жироулавливающих фильтров»).

Утилизация старого угольного фильтра


- ❑ Угольный фильтр не содержит вредных веществ. Его можно утилизировать как обычный домашний мусор.

Чистка и уход

Отключите вытяжку от электросети, для чего выньте вилку из сетевой розетки или выключите предохранитель.


- ❑ При чистке жирособиравшего фильтра проводите чистку всех доступных деталей корпуса от имеющихся отложений жира. Это значительно снижает опасность воспламенения и гарантирует наиболее эффективное функционирование вытяжки.
- ❑ Для чистки вытяжки используйте горячую мыльную воду или мягкое средство для чистки оконных стекол.
- ❑ Не соскребайте присохшую грязь, а размягчайте ее влажной тряпкой.
- ❑ Никогда не пользуйтесь абразивными чистящими средствами или губками, которые могут поцарапать поверхность.
- ❑ **Примечание.** Никогда не протирайте спиртом пластмассовые поверхности, так как на них могут появиться матовые пятна.

Предостережение. Достаточно часто проветривайте кухню. Никогда не оставляйте открытое пламя!

 Чистите клавиши управления только раствором слабого чистящего средства и мягкой тряпкой. Не используйте для чистки клавиш управления средство для чистки нержавеющей стали.

Поверхности из нержавеющей стали:

- ❑ Используйте мягкое, неабразивное средство для чистки нержавеющей стали.
- ❑ Чистите только в направлении шлифовки.

 Не используйте для чистки поверхностей из нержавеющей стали средства, содержащие песок, соду, кислоты, хлориды и губки, которые могут поцарапать эти поверхности!

Алюминиевые, лакированные и пластмассовые поверхности:

- ❑ Используйте мягкую неворсистую ткань для протирки стекол или микроволоконную ткань.
- ❑ Не пользуйтесь сухими тряпками.
- ❑ Используйте мягкое средство для чистки оконных стекол.
- ❑ Не используйте агрессивные, кислотные или щелочные чистящие средства.
- ❑ Не используйте абразивные средства для чистки.

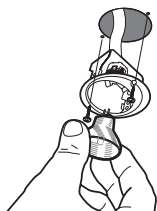
Замена ламп

1. Выключите вытяжку и отключите ее от сети, вынув вилку из сетевой розетки или выключив предохранитель.

⚠ Включенные галогенные лампы очень горячие. Даже через некоторое время после их выключения еще имеется риск ожога.

2. С помощью отвертки выньте лампу или, если это не получается, вывинтите два винта держателя лампы и выньте держатель из вытяжки.
3. Замените галогенную лампу (имеющаяся в продаже галогенная лампа, 12 В, максимум 20 Вт, цоколь G4).

Внимание: держатель лампы.



4. Снова установите держатель лампы и привинтите его двумя винтами.
5. Снова подключите прибор к электросети, вставив вилку в розетку или включив предохранитель.

Примечание. Если освещение не работает, проверьте правильность установки ламп.

Неисправности

В случае появления вопросов или неисправностей вызывайте Сервисную службу (см. список адресов центров Сервисной службы).

При вызове Сервисной службы укажите, пожалуйста, номер изделия (E-Nr.) и заводской номер (FD) Вашего прибора.

E-Nr.	FD
-------	----

Эти номера Вы найдете на типовой табличке внутри вытяжки после того, как снимите удерживающую фильтры решетку.

Впишите эти номера в вышеуказанных местах.

⚠ Под действие гарантии изготовителя вытяжки не попадают претензии, связанные с планированием и прокладкой воздуховода.

Инструкция по монтажу

Важные указания

⚠ Старая вытяжка не является совершенно ненужным мусором. Она содержит ценные материалы, которые могут быть вторично использованы при утилизации с учетом требований по охране окружающей среды. Перед тем, как отправлять на утилизацию старую вытяжку, приведите ее в неработоспособное состояние.

⚠ Ваша новая вытяжка защищена соответствующей упаковкой на время транспортировки. Все материалы, которые использованы для этой цели, не наносят вреда окружающей среде и могут быть переработаны для вторичного использования. Пожалуйста, сделайте свой вклад в охрану окружающей среды, отправив этот материал для упаковки на переработку с учетом требований по охране окружающей среды.

Самые последние сведения относительно возможностей по утилизации Вы можете получить в магазине, где Вы приобрели вытяжку, или в местных административных органах.

⚠ Вытяжку можно использовать в режиме отвода воздуха или в режиме циркуляции воздуха.

⚠ Всегда устанавливайте вытяжку над центральной частью варочной панели.

⚠ Минимальное расстояние между электрическими конфорками и нижним краем вытяжки: **460 мм**.

⚠ Над очагом, в котором сгорает твердое топливо, вследствие потенциальной пожарной опасности (например, из-за разлетающихся искр) устанавливать вытяжку разрешается только в том случае, если очаг имеет закрытое несъемное покрытие, и соблюдаются все правила, которые действуют в каждой конкретной стране.

Это ограничение не относится к газовым плитам и панелям газовых конфорок.

⚠ Чем меньше расстояние между вытяжкой и варочной панелью, тем выше вероятность конденсации поднимающихся паров на вытяжке.

Дополнительные указания в случае использования газовых варочных панелей/газовых плит:

⚠ При монтаже газовых приборов соблюдайте действующие в данной стране соответствующие положения (например, в Германии: технические правила по установке газовых приборов TRGI).

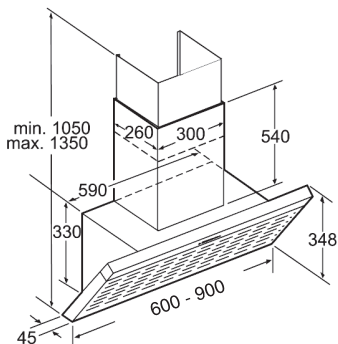
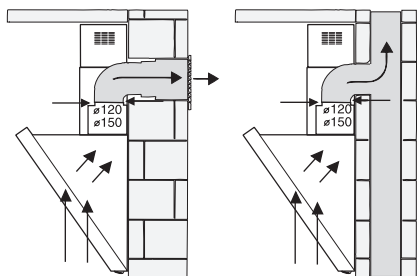
⚠ Во всех случаях следует соблюдать соответствующие предписания и указания по установке, которые даются изготовителем газового прибора.

⚠ Вытяжку разрешается устанавливать таким образом, чтобы только с одной ее стороны располагались высокий шкаф или высокая стена. При этом расстояние до этого шкафа или до этой стены должно быть не менее 50 мм.

⚠ Минимальное расстояние между нижним краем вытяжки и верхним краем подставки для посуды на газовых варочных панелях/газовых плитах: **460 мм**.

Перед монтажом

Режим отвода воздуха



Отводимый воздух подается вверх через вентиляционную шахту или непосредственно через наружную стену за пределы помещения.

Отводимый воздух нельзя выводить через дымоход, который используется для других целей, или через шахту, используемую для вентиляции помещений, в которых также установлены печи или камины.

При отводе воздуха следует соблюдать предписания административных органов власти (например, принятые в данной стране строительные нормы и правила).

Следует получить разрешение соответствующих административных органов при отводе воздуха через дымоход, который не эксплуатируется.

Если вытяжка в режиме отвода воздуха работает одновременно с отопительным оборудованием, которое пользуется вытяжными трубами (например, отопительные системы, проточные водонагреватели или котлы, которые работают на газе, жидком или твердом топливе), **необходимо обеспечить подачу воздуха** в объеме, достаточном для сгорания топлива.

По соображениям безопасности требуется, чтобы в помещении, где установлено отопительное или нагревательное оборудование с открытым огнем, пониженное давление не превышало 4 Па (0,04 мбар).

Это можно обеспечить, если воздух при сгорании топлива будет выводиться из помещения через незакрытые отверстия, например, через двери, окна, настенные вентиляционные шкафы или с помощью технических мер, обеспечивающих блокировку других устройств при работе одного устройства и т.д.

При подаче воздуха в недостаточном объеме возникает опасность отравления газообразными продуктами сгорания, которые всасываются обратно в комнату.

Применение только настенного вентиляционного шкафа не гарантирует соблюдение предельных значений пониженного давления воздуха.

Примечание: при оценке давления воздуха следует учитывать всю систему вентиляции, которая имеется в здании. Однако это правило не применяется при использовании оборудования для приготовления пищи, например, варочных панелей и газовых плит.

Если отработанный воздух удаляется через наружную стену, следует использовать для этой цели телескопические стенные коробы.

Перед монтажом

Оптимальная эффективность вытяжки обеспечивается при выполнении следующих условий:

- ❑ Использование коротких и гладких вытяжных труб без изгибов.
- ❑ Использование минимального количества колен.
- ❑ Использование труб с насколько возможно большими внутренними диаметрами, а также использование колен с большим радиусом.

Использование длинных, неровных вытяжных труб, большого количества колен или труб с малым внутренним диаметром ведет к снижению эффективности работы вытяжки и, одновременно, к повышению уровня шума.

⚠ Под действие гарантии изготовителя вытяжки не попадают претензии, связанные с планированием и прокладкой воздуховода.

❑ **Круглые трубы:**

Мы рекомендуем внутренний диаметр 150 мм (минимальный внутренний диаметр 120 мм).

- ❑ **Трубы прямоугольного сечения** должны иметь площадь внутреннего сечения, равную площади внутреннего сечения соответствующих круглых труб. **Они не должны иметь резких изгибов.**

В случае труб с внутренним диаметром 150 мм площадь внутреннего сечения составляет примерно 177 см².

В случае труб с внутренним диаметром 120 мм площадь внутреннего сечения составляет примерно 113 см².

- ❑ Если трубы имеют различные диаметры: используйте герметизирующую ленту.
- ❑ В случае эксплуатации вытяжки в режиме отвода воздуха обеспечивайте достаточное поступление свежего воздуха.

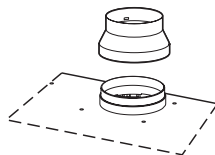
Подсоединение вытяжной трубы

Ø 150 мм:

- ❑ Установите вытяжную трубу непосредственно в выходном отверстии вытяжки.

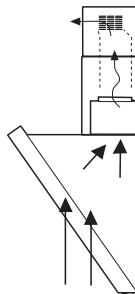
Подсоединение вытяжной трубы

Ø 120 мм:



- ❑ Вставьте переходник для сужения канала в выходное отверстие вытяжки.
- ❑ Вытяжную трубу присоедините к переходнику.

Режим циркуляции воздуха



- ❑ Применяется, если нет возможности использовать режим отвода воздуха. При этом используется угольный фильтр.

Полный комплект для монтажа можно приобрести **в специализированном магазине**. Соответствующие номера принадлежностей можно найти в конце данной инструкции.

Перед монтажом

Подготовка стены

- Стена должна быть ровной и вертикальной.
- Для прочного крепления используйте дюбели.

Вес: 20,0 кг

Мы сохраняем за собой право на изменение конструкции в связи с техническими усовершенствованиями.

Электрическое подключение

Вытяжку следует подключать только к заземленной розетке, установленной в соответствии с действующими предписаниями. Розетка с контактом заземления должна располагаться в доступном месте рядом с вытяжкой.

- Розетку с контактом заземления следует подключать через отдельную электрическую цепь.
- Если после монтажа вытяжки розетка с контактом заземления недоступна, следует установить размыкающее устройство, как при фиксированном подключении вытяжки к сети.

В случае необходимости фиксированного подключения вытяжки к сети

Вытяжка должна подключаться к сети электропитания только квалифицированным электриком.

Со стороны сети электропитания должно быть установлено размыкающее устройство. В качестве размыкающего устройства следует использовать переключатель с минимальным расстоянием между разомкнутыми контактами 3 мм и отключением всех полюсов. К числу таких переключателей относятся автоматические выключатели и контакторы.

Если соединительный кабель вытяжки поврежден, для предотвращения серьезных травм пользователя его замену должны осуществлять производитель вытяжки, его Сервисная служба или квалифицированный специалист.

Электрические характеристики

Их можно найти на типовой табличке с техническими характеристиками внутри вытяжки после снятия металлического жирославливающего фильтра.

При ремонте всегда отключайте вытяжку от электросети.

Длина соединительного кабеля 1,30 м.

Данная вытяжка соответствует требованиям правил Европейского союза по подавлению радиопомех.

Монтаж

Данная **вытяжка** предназначена для монтажа на стене кухни.

1. Начертите линию на стене от потолка до нижнего края вытяжки в центре того места, в котором предполагается установить вытяжку.
2. С помощью шаблона или в соответствии с рисунком отметьте на стене точки **(А-В-С)**, в которых будут установлены винты.

! Обеспечьте минимальное расстояние между конфорками и вытяжкой **460 мм** – как для электрической, так и для газовой варочной панели.

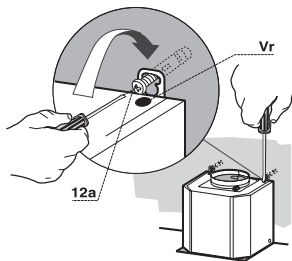
3. Просверлите отверстия $\varnothing 8$ мм:
А и **В** – для вытяжки,
С – для скоб крепления обшивки вытяжной трубы.
4. Вставьте дюбели **11** в отверстия **А**, **В** и **С** таким образом, чтобы они были заподлицо со стеной.
5. Привинтите скобы **7.2.1** прилагаемыми винтами.
6. В отверстия **А** винты заворачивайте не полностью.



Примечание. Если предполагается устанавливать какие-либо специальные принадлежности, это следует учесть.

Монтаж корпуса вытяжки

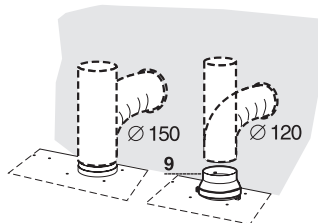
7. Перед прикреплением корпуса вытяжки затяните на корпусе оба винта **Vr** в точках подвеса.
8. Навесьте корпус вытяжки на винты **12a** в отверстиях **А**.
9. Окончательно закрутите винты **12a**.
10. Выверните корпус вытяжки с помощью винтов **Vr**.
11. Заверните винт **11** в отверстие **В**.



Подсоединение вытяжной трубы для режима отвода воздуха

При монтаже вытяжки для работы в режиме отвода воздуха следует подсоединить вытяжку к дымоходу с помощью жесткой или гибкой вытяжной трубы.

- Вставьте переходник для сужения канала **9** в выходное отверстие корпуса вытяжки.
- Закрепите трубу подходящими хомутами (не входят в комплект поставки).



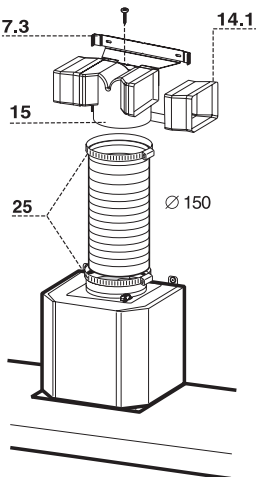
- При необходимости удалите угольный фильтр.

Монтаж

Подсоединение вытяжной трубы для режима циркуляции воздуха

⚠ Все используемые при этом принадлежности входят в комплект установки вытяжки в режиме циркуляции воздуха. Соответствующие номера для заказа принадлежностей приведены в конце данной инструкции.

- ❑ Вставьте переходник **15** в держатель **7.3**, который перед этим необходимо соединить со скобой крепления верхней секции обшивки вытяжной трубы **7.2.1** и закрепить винтами.
- ❑ Вставьте с боковых сторон в переходник **15** удлинитель **14.1**.
- ❑ Убедитесь, что выходные отверстия удлинителя **14.1** совпадают с отверстиями верхней секции обшивки вытяжной трубы как по горизонтали, так и по вертикали.
- ❑ Подсоедините переходник **15** с помощью трубы $\varnothing 150$ мм к выходному отверстию вытяжки.
- ❑ Используйте хомуты **25** для крепления трубы к выходному отверстию вытяжки и переходнику **15**.
- ❑ Проверьте, установлен ли угольный фильтр (см. раздел «Угольный фильтр» в главе «Фильтры и их техническое обслуживание»).



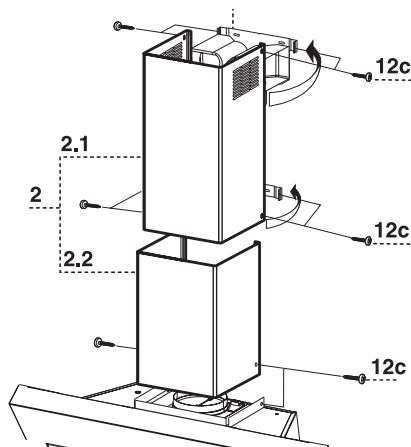
Монтаж обшивки вытяжной трубы

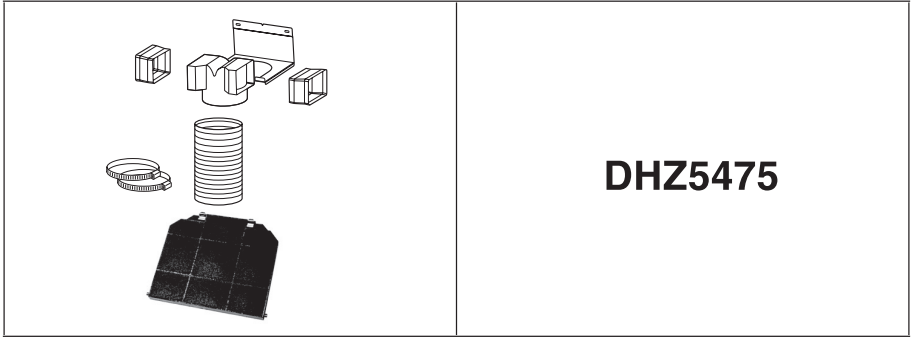
Верхняя секция

- ❑ Слегка разведите в стороны боковые стенки, зацепите их за скобы **7.2.1** и снова сожмите их вместе до упора.
- ❑ Прикрепите боковые стороны к скобам с помощью четырех прилагаемых винтов **12с**.
- ❑ Убедитесь, что выходные отверстия удлинителя совпадают с отверстиями верхней секции.

Нижняя секция

- ❑ Слегка разведите в стороны боковые стенки, вставьте их между верхней секцией вытяжной трубы и стеной и снова сожмите их вместе до упора.
- ❑ Закрепите нижнюю секцию с боковых сторон на вытяжке с помощью прилагаемых винтов **12с**.





DHZ5475