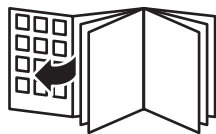


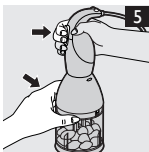
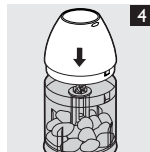
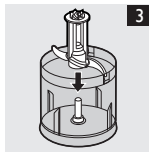
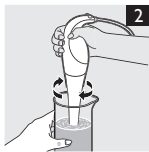
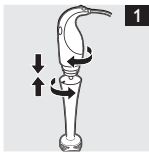
Register your product and get support at
www.philips.com/welcome

HR1342, HR1341



PHILIPS





ENGLISH	6
БЪЛГАРСКИ	11
ČEŠTINA	17
EESTI	22
HRVATSKI	27
MAGYAR	32
ҚАЗАҚША	37
LIETUVIŠKAI	43
LATVIEŠU	48
POLSKI	53
ROMÂNĂ	58
РУССКИЙ	63
SLOVENSKY	69
SLOVENŠČINA	74
SRPSKI	79
УКРАЇНСЬКА	84

Введение

Поздравляем с покупкой продукции Philips! Для получения полной поддержки, оказываемой компанией Philips, зарегистрируйте Ваше изделие на www.philips.com/welcome.

Внимание

До начала эксплуатации прибора внимательно ознакомьтесь с настоящим руководством и сохраните его для дальнейшего использования в качестве справочного материала.

Опасно

- Запрещается погружать мотор в воду или другие жидкости, а также мыть его под струёй воды. Для очистки мотора пользуйтесь влажной салфеткой.

Предупреждение

- Перед подключением прибора убедитесь, что указанное на нём номинальное напряжение соответствует напряжению местной электросети.
- Не пользуйтесь прибором, если сетевой шнур, сетевая вилка или другие детали повреждены.
- В случае повреждения сетевого шнура, его необходимо заменить. Чтобы обеспечить безопасную эксплуатацию прибора, заменяйте шнур в торговой организации Philips, в авторизованном сервисном центре Philips или в сервисном центре с персоналом аналогичной квалификации.
- Запрещается оставлять включенный прибор без присмотра.
- Данный прибор не предназначен для использования лицами (включая детей) с ограниченными возможностями сенсорной системы или ограниченными интеллектуальными возможностями, а так же лицами с недостаточным опытом и знаниями, кроме случаев контроля или инструктирования по вопросам использования прибора со стороны лиц, ответственных за их безопасность.
- Не позволяйте детям играть с прибором.

64 РУССКИЙ

- Избегайте прикосновения к лезвиям, особенно, когда прибор подключен к сети электропитания. Лезвия очень острые!
- В случае заедания ножевого блока отключите прибор от сети прежде чем извлечь продукты, препятствующие движению лезвий.

Внимание

- Прежде чем приступить к смене насадок или прикоснуться к частям, движущимся во время работы прибора, убедитесь, что прибор выключен и отключен от электросети.
- Прибор предназначен только для домашнего использования.
- Количество обрабатываемых продуктов и время работы прибора не должно превышать значения, указанные в таблице.
- Делайте перерыв между обработкой порций продуктов. Дайте прибору остыть до комнатной температуры перед дальнейшим использованием.
- Горячие ингредиенты следует предварительно остудить, прежде чем измельчать их или наливать в стакан (максимальная температура 80 °C/175° F).

Уровень шума: L_c = 87 дБ (А)

Электромагнитные поля (ЭМП)

Данное устройство Philips соответствует стандартам по электромагнитным полям (ЭМП). При правильном обращении согласно инструкциям, приведенным в руководстве пользователя, применение устройства безопасно в соответствии с современными научными данными.

Использование прибора

- 1** Прежде чем подключить прибор к розетке электросети убедитесь в том, что прибор собран правильно (Рис. 1).

Барный блендер

Барный блендер предназначен для:

- Перемешивания жидкостей, таких как молочные продукты, соусы, фруктовые соки, супы, напитки, коктейли.

- Перемешивание мягких ингредиентов, таких как тесто для блинов и майонез.
- Приготовления пюре из отварных продуктов, например, приготовления детского питания.

- 1** Подсоедините насадку для смешивания к блоку электродвигателя (должен прозвучать щелчок) (Рис. 1).
- 2** Полностью погрузите насадку с ножом в ингредиенты.
- 3** Включите электроприбор и смешайте ингредиенты, медленно перемещая прибор вперед-назад и небольшими кругами (Рис. 2).

Измельчитель (только у HR1342)

Измельчитель можно использовать для измельчения таких продуктов, как орехи, мясо, лук, твердый сыр, сухофрукты, шоколад, чеснок, травы, хлебные сухари и т.д.

Убедитесь в том, что соединительная муфта надежно закреплена на мерном стакане измельчителя.

- 1** Поместите ножевой блок в чашу измельчителя (Рис. 3).
 - 2** Перед обработкой в блендере нарежьте крупные продукты небольшими кусочками (около 2 см). Поместите ингредиенты в чашу измельчителя.
 - 3** Установите соединительное устройство на чашу измельчителя. (Рис. 4)
 - 4** Прикрепите к чаше измельчителя блок электродвигателя (должен прозвучать щелчок). Включите прибор, нажав кнопку ON (Рис. 5).
- Если продукты прилипают к стенкам чаши измельчителя, снимите продукты лопаточкой или добавьте жидкости.

Норма загрузки блендера ингредиентами и время приготовления

Ингредиенты	Барный блендер		Измельчитель	
	Количество (г)	Время (сек.)*	Количество (г)	Время (сек.)*
Репчатый лук и яйца			50-100	10
Сливы			50-150	10
Мясо и рыба			50-200	5
Зелень			10-20	20
Овощи и фрукты	100-200	30	50-200	30
Детское питание, супы и соусы	100-400	30	50-150	30
Сыр и орехи			50-100	30
Жидкое тесто	100-500	30		
Коктейли и напитки	100-500	30		

*) Не превышайте рекомендованного времени обработки.

Очистка

1 Очищайте стакан, крышку, стакан измельчителя и ножевой блок в посудомоечной машине или в теплой мыльной воде. Перед очисткой рекомендуется снимать резиновое кольцо с измельчителя.

- 2 Насадку барного блендера можно мыть в посудомоечной машине, под струей воды или поместив насадку с ножом в теплую мыльную воду и ненадолго включив прибор.
- 3 Блок электродвигателя барного блендера и соединительное устройство измельчителя протирайте влажной тканью. Запрещается погружать их в воду!

Аксессуары

Измельчитель можно заказать в торговой организации Philips в качестве дополнительного аксессуара для HR1341. Количество продуктов и время приготовления для этой насадки соответствует значениям для измельчителя.

Защита окружающей среды

- 1 После окончания срока службы не выбрасывайте прибор вместе с бытовыми отходами. Передайте его в специализированный пункт для дальнейшей утилизации. Этим вы поможете защитить окружающую среду (Рис. 6).

Гарантия и обслуживание

Для получения дополнительной информации или в случае возникновения проблем зайдите на веб-сайт www.philips.com или обратитесь в Центр поддержки потребителей Philips в вашей стране (номер телефона центра указан на гарантийном талоне). Если подобный центр в вашей стране отсутствует, обратитесь в местную торговую организацию Philips.

Рецепт

Соевое молоко

Блюдо по этому рецепту можно приготовить только с помощью барного блендера.

Ингредиенты:

- 100 г соевых бобов
- 200 мл воды

68 РУССКИЙ

- 1** Перед приготовлением положите соевые бобы замачиваться на 4 часа. Затем дайте воде стечь.
- 2** Положите предварительно замоченные соевые бобы в стакан блендера. Залейте их 200 мл воды и измельчайте в течение 30 секунд.
- 3** Вылейте соевое молоко через сито в кастрюлю.
- 4** Доведите соевое молоко до кипения, после этого добавьте сахар и поддерживайте медленное кипение смеси до полного растворения сахара.
- 5** Подавайте горячим или холодным.



www.philips.com



100% recycled paper
100% papier recyclé

4222.002.7219.1