

BRAUN

Series 3



370
360

Type 5774
Type 5779

www.braun.com/register

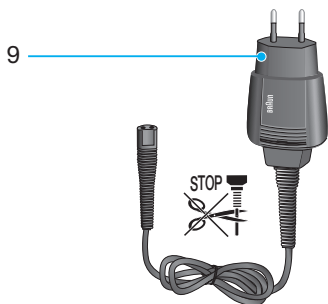
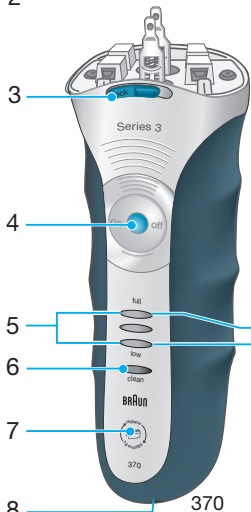


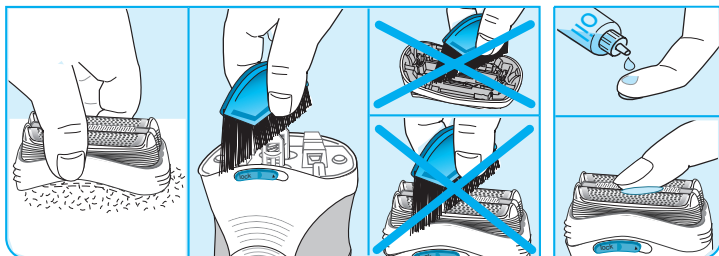
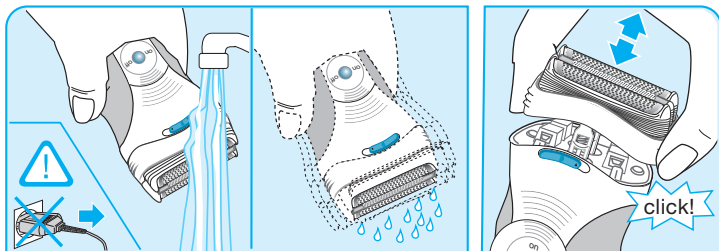
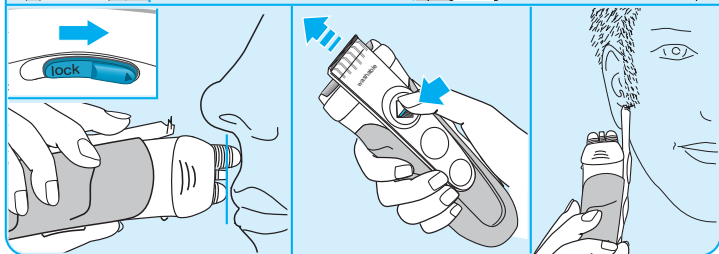
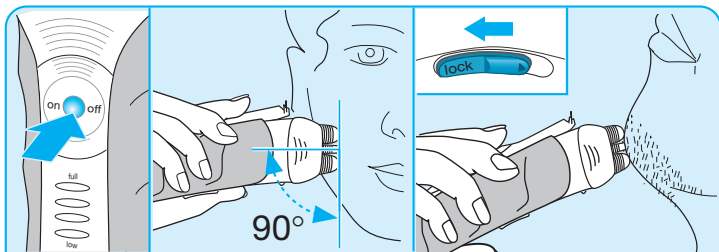
Braun Infolines

English	6	(GB)	0800 783 70 10
Français	10	(IRL)	1 800 509 448
Polski	15	(F)	0 810 309 780
Český	20	(B)	0 800 14 592
Slovenský	25	(E)	901 11 61 84
Magyar	30	(PL)	0 801 127 286 0 801 1 BRAUN
Hrvatski	34	(CZ)	221 804 335
Slovensko	38	(SK)	02/5710 1135
Türkçe	42	(H)	(06-1) 451-1256
Русский	46	(HR)	01/6690 330
Українська	52	(SLO)	080 2822
عربي	63	(TR)	0 212 473 75 85
		(RUS)	8 800 200 20 20
		(UA)	+ 38 044 428 65 05
		(HK)	852-25249377 (Audio Supplies Company Ltd.)

Braun GmbH
Frankfurter Straße 145
61476 Kronberg/Germany

www.service.braun.com





Русский

Наши изделия разработаны в соответствии с самыми высокими стандартами качества, функциональности и дизайна. Надеемся, что Вам понравится новая бритва Braun.

Предупреждение

Бритва снабжена адаптером низкого напряжения. Не заменяйте и не модифицируйте никакие детали адаптера. Это может привести к поражению электрическим током.

Данное устройство не предназначено для использования детьми или людьми с ограниченными физическими или умственными возможностями, в случае, если они не находятся под присмотром людей, ответственных за их безопасность. Мы рекомендуем хранить устройство в месте, недоступном для детей.

Описание

- 1 Бреющая сетка и режущий блок
- 2 Триммер для подравнивания длинных волос
- 3 Кнопка режима точного бритья («lock»)
- 4 Кнопка включения/выключения («on/off»)
- 5 Индикатор зарядки (зеленый)
- 6 Индикатор низкого уровня зарядки (красный)
- 7 Индикатор замены сетки и режущего блока
- 8 Разъем подключения бритвы к электросети
- 9 Шнур питания
- 10 Колпачок для защиты бреющей сетки (только для модели 360)
- 11 Футляр (только для модели 370)

Зарядка бритвы

Оптимальный диапазон температуры воздуха для зарядки бритвы от 15 °C до 35 °C. Не подвергайте бритву воздействию температуры выше, чем 50 °C в течение длительного периода времени.

- Используя специальный разъем на корпусе бритвы, подключите выключенную бритву к электрической розетке. Заряжая бритву первый раз, оставьте ее подключенной к сети в течение 4-х часов непрерывно.

- Полностью заряженную бритву используйте, пока аккумулятор не разрядится. Затем зарядите бритву до полной емкости аккумулятора. Последующие зарядки будут занимать около 1 часа.
- Полный заряд аккумулятора обеспечит вам до 45 минут непрерывной работы бритвы, в зависимости от густоты щетины. Однако, максимальной емкости аккумулятора вы достигните только через несколько циклов зарядки/разрядки бритвы.
- Если аккумулятор не заряжен, вы можете использовать бритву, только подключив ее к электросети посредством специального шнура.
- Быстрая 5-ти минутная зарядка аккумулятора позволяет зарядить аккумулятор на один сеанс бритья.

Индикаторы зарядки (5)

Индикаторы зарядки зеленого цвета указывают на уровень заряда аккумуляторов. Зеленый индикатор мигает, когда бритва заряжается или включается. Когда бритва полностью заряжена, все индикаторы зарядки непрерывно горят зеленым светом, при условии, что бритва включена.

Индикатор низкого уровня зарядки (6)

Красный индикатор низкого уровня зарядки загорается, когда заряд аккумулятора становится ниже 20%, при условии, что бритва включена. Оставшегося заряда обычно хватает на 2–3 сеанса бритья.

Бритье

Нажмите кнопку включения/выключения (4) как показано на картинке. Плавающие бреющие сетки автоматически адаптируются ко всем контурам вашего лица (см. изображение).

Триммер для подравнивания длинных волос (2)

Для подравнивания бакенбардов, усов или бороды, выдвиньте триммер вперед.

Режим точного бритья («lock») (3)

Для более точного и эффективного бритья на труднодоступных участках роста волос (например, под носом), переведите кнопку (3) в правое положение (фиксация). Интегрированный триммер и одна из сеток будет зафиксированы ниже своего уровня для большего удобства при бритье.

Рекомендации для чистого бритья

Для достижения лучшего результата Braun рекомендует следовать трем простым правилам:

1. Мы рекомендуем бриться до умывания.
2. Держите бритву под прямым углом (90°) к коже.
3. Натяните кожу и перемещайте бритву в направлении против роста волос.

Чистка бритвы



Бреющая головка легко промывается под струей воды.

Внимание: Отключите бритву от электрической сети перед тем, как начать чистить бритву под струей воды.

Регулярный уход за бритвой обеспечит вам лучшее качество бритья на протяжении всего периода эксплуатации бритвы. Чистка бритвы под струей воды – легкий и быстрый способ содержать бритву в чистоте.

- Отсоедините бритву от электрической сети и включите ее (бритва должна работать от аккумулятора). Ополосните бреющую головку под струей горячей воды. Вы можете также использовать жидкое мыло без абразивных частиц. После того, как вы смоете пену, подержите работающую бритву под струей воды еще некоторое время.
- Затем выключите бритву, снимите бреющую сетку и режущий блок (1) и позвольте им высохнуть.
- Если вы регулярно чистите бритву под струей воды, наносите раз в неделю на сетку и режущий блок (1) и триммер для длинных волос (2) каплю светлого машинного масла.

В качестве альтернативы, Вы можете чистить бритву с помощью щеточки:

- Выключите бритву. Удалите сетку и режущий блок (1) и аккуратно постучите ими по плоской поверхности.
- Используя щеточку, очистите внутреннюю часть бреющей головки. Не чистите щеткой сетку и режущий блок, так как это может повредить их.

Ухаживайте за своей бритвой правильно

Индикатор замены сетки и режущего блока / Сброс («reset»)

Для поддержания 100% эффективности работы бритвы необходимо регулярно производить замену бреющей сетки и режущего блока (1).

Замену рекомендуется производить при включении индикатора замены сетки и режущего блока (7) или по мере износа, но не реже, чем каждые 18 месяцев.

Бреющая сетка и режущий блок №: 32S

Индикатор замены сетки и режущего блока будет напоминать вам в течение последующих 7 сеансов бритья о необходимости замены сетки и режущего блока. После этого показания дисплея бритвы будут автоматически сброшены.

После замены сетки и режущего блока (1), нажмите на кнопку включения/выключения (4) и удерживайте ее не менее 5 секунд для сброса счетчика.

При этом индикатор замены сетки и режущего блока (7) мигает и выключается после окончания сброса. Ручной сброс можно произвести в любое время.

Уход за аккумулятором

Для поддержания максимальной емкости аккумулятора, бритву необходимо полностью разряжать (путем обычного использования) примерно один раз в 6 месяцев.

После этого полностью зарядите бритву. Внимание: Вскрытие корпуса приведет к повреждению прибора и лишению гарантии.

Содержание может быть изменено без предварительного уведомления.

Электрические спецификации смотрите на корпусе прибора. Внимание: Вскрытие корпуса приведет к повреждению прибора и лишению гарантии.



Изделие использовать по назначению в соответствии с инструкцией по эксплуатации.

Аккумуляторная и сетевая бритва Series 3 модели 370/360
Тип 5774 / 5779

Сделано в Германии, БРАУН Гмбх,
Braun GmbH,
Waldstr. 9, 74731 Walldürn,
Germany.

Изделие использовать по назначению в Соответствии с инструкцией по эксплуатации Служба потребителей: Проктер энд Гэмбл, Россия, 123317, Москва, Краснопресненская наб., 18.
Телефон горячей линии: 8 800 200 20 20 (звонок по России бесплатный)

Гарантийные обязательства фирмы BRAUN

Для всех изделий мы даем гарантию на два года, начиная с момента приобретения изделия.

В течение гарантийного периода мы бесплатно устраним путем ремонта, замены деталей или замены всего изделия любые заводские дефекты, вызванные недостаточным качеством материалов или сборки.

В случае невозможности ремонта в гарантийный период изделие может быть заменено на новое или аналогичное в соответствии с Законом о защите прав потребителей.

Гарантия обретает силу только если дата покупки подтверждается печатью и подписью дилера (магазина) на последней странице оригинальной инструкции по эксплуатации BRAUN, которая является гарантийным талоном.

Эта гарантия действительна в любой стране в которую это изделие поставляется фирмой BRAUN или назначенным дистрибьютором и где никакие ограничения по импорту или другие правовые положения не препятствуют предоставлению гарантийного обслуживания.

Гарантия не покрывает повреждения, вызванные неправильным использованием (см. также список ниже) нормальный износ деталей (например, сетки и режущего блока) в процессе эксплуатации изделия. Эта гарантия теряет силу если ремонт производился не уполномоченным на то лицом и если использованы не оригинальные детали фирмы BRAUN.

В случае предъявления рекламации по условиям данной гарантии, передайте изделие целиком вместе с гарантийным талоном в любой из центров сервисного обслуживания фирмы BRAUN.

Все другие требования, включая требования возмещения убытков, исключаются, если наша ответственность не установлена в законном порядке.

Рекламации, связанные с коммерческим контрактом с продавцом не попадают под эту гарантию.

В соответствии с законом РФ № 2300-1 от 7.02.1992 г. «О защите прав потребителей» и принятым дополнением к закону РФ от 9.01.1996 г. «О внесении изменений» и дополнений в закон «О защите прав потребителей» и «Кодекс РСФСР об административных правонарушениях», фирма BRAUN устанавливает срок службы на свои изделия равным двум годам с момента приобретения или с момента производства, если дату продажи установить невозможно. Изделия фирмы BRAUN изготовлены в соответствии с высокими требованиями европейского качества. При бережном использовании и при соблюдении правил по эксплуатации, приобретенное Вами изделие фирмы BRAUN, может иметь значительно больший срок службы, чем срок установленный в соответствии с Российским законом.

Случаи, на которые гарантия не распространяется:

- дефекты, вызванные форс-мажорными обстоятельствами;
- использование в профессиональных целях;
- нарушение требований инструкции по эксплуатации;
- неправильная установка напряжения питающей сети (если это требуется);
- внесение технических изменений;
- механические повреждения;
- повреждения по вине животных, грызунов и насекомых (в том числе случаи нахождения грызунов и насекомых внутри приборов);
- для приборов, работающих от батареек, – работа с неподходящими или истощенными батарейками, любые повреждения, вызванные истощенными или текущими батарейками (советуем пользоваться только предохраненными от вытекания батарейками);
- для бритв – смятая или порванная сетка.

Внимание! Оригинальный Гарантийный Талон подлежит изъятию при обращении в сервисный центр для гарантийного ремонта. После проведения ремонта Гарантийным Талоном будет являться заполненный оригинал Листа выполнения ремонта со штампом сервисного центра и подписанный потребителем по получении изделия из ремонта. Требуется проставления даты возврата из ремонта, срок гарантии продлевается на время нахождения изделия в сервисном центре.

В случае возникновения сложностей с выполнением гарантийного или послегарантийного обслуживания просьба сообщать об этом в Информационную Службу Сервиса фирмы BRAUN по телефону 8 800 200 20 20 (звонок из России бесплатно).