

# BRAUN

## Series 7

760 cc



Type 5693

[www.braun.com/register](http://www.braun.com/register)



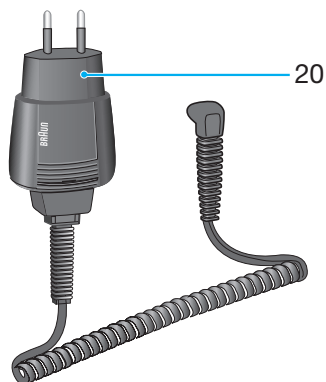
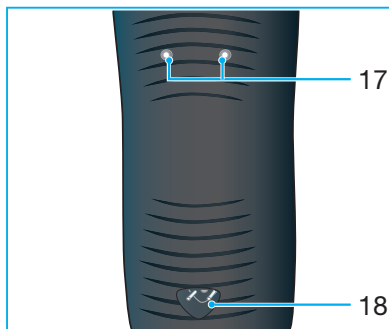
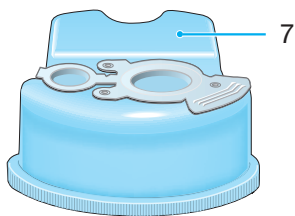
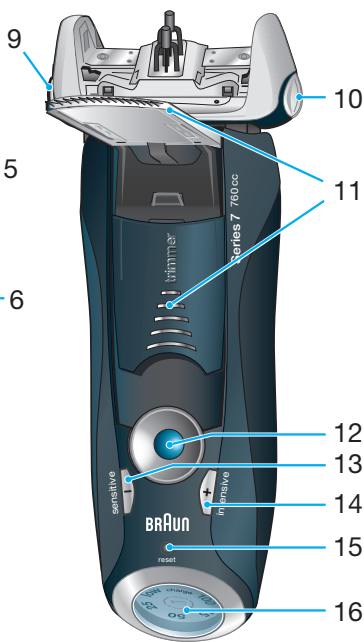
English	4
Français	11
Polski	19
Český	28
Slovenský	36
Magyar	44
Hrvatski	52
Slovenski	59
Türkçe	66
Русский	73
Українська	83
عربي	101

## Braun Infolines

GB	0800 783 70 10
IRL	1 800 509 448
F	0 810 309 780
B	0 800 14 592
PL	0 801 127 286 0 801 1 BRAUN
CZ	221 804 335
SK	02/5710 1135
H	(06-1) 451-1256
HR	01/6690 330
SLO	080 2822
TR	0 212 473 75 85
RUS	8 800 200 20 20
UA	+ 38 044 428 65 05
HK	852-25249377 (Audio Supplies Company Ltd.)

[www.service.braun.com](http://www.service.braun.com)

Braun GmbH  
Frankfurter Straße 145  
61476 Kronberg/Germany



Наши изделия разработаны в соответствии с самыми высокими стандартами качества, функциональности и дизайна. Мы уверены, что Вы останетесь довольны новой бритвой от фирмы Braun.

### Предупреждение

Ваша бритвенная система комплектуется шнуром с вмонтированным безопасным блоком питания сверхнизкого напряжения. Во избежание поражения электрическим током запрещается заменять или модифицировать любые части бритвенной системы.

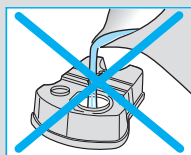
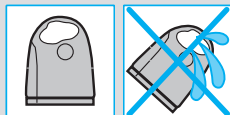
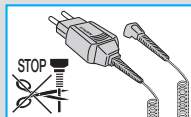
Это устройство не предназначено для использования детьми или лицами с ограниченными физическими или умственными способностями, если они не находятся под наблюдением лица, ответственного за их безопасность. Вообще, мы рекомендуем держать устройство в недоступном для детей месте.

Во избежание утечки чистящей жидкости размещайте автоматическое устройство чистки и подзарядки Clean&Renew™ на плоской и устойчивой поверхности. Не допускайте опрокидывания, резкого перемещения или транспортировки устройства чистки и подзарядки Clean&Renew при установленном чистящем картридже. Не ставить устройство чистки и подзарядки Clean&Renew в зеркальном шкафу, на батарею, на полированные или лакированные поверхности.

В картридже для устройства чистки и подзарядки Clean&Renew находится легковоспламеняющаяся чистящая жидкость. Держите его вдали от источников возгорания. Курение вблизи запрещено.

Не подвергать длительному воздействию прямого солнечного света.

Не заправляйте картридж. Используйте только оригинальный сменный картридж Braun.



## Описание

### Автоматическое устройство чистки и подзарядки Clean&Renew

- ① Дисплей уровня чистящей жидкости
- ② Кнопка замены картриджа
- ③ Контакты соединения устройства чистки и бритвы
- ④ Кнопка «clean & dry» начать чистку

- ⑤ Дисплей программы чистки
- ⑥ Разъем подключения устройства чистки и подзарядки к электросети
- ⑦ Чистящий картридж

### Бритва

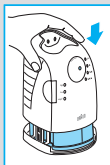
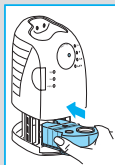
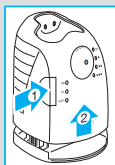
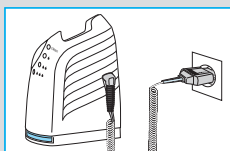
- ⑧ Кассета (бреющая сетка + режущий блок)
- ⑨ Кнопки съема кассеты
- ⑩ Кнопка «lock» (блокировки плавающей бреющей головки)
- ⑪ Откидной триммер для длинных волос
- ⑫ Кнопка Включения / Выключения
- ⑬ Кнопка «sensitive» (чувствительного) режима (-)
- ⑭ Кнопка «intensive» (интенсивного) режима (+)
- ⑮ Кнопка «reset» (перезагрузки)
- ⑯ Дисплей бритвы
- ⑰ Соединительные контакты бритвы и устройства чистки и подзарядки
- ⑱ Разъем подключения бритвы к электросети
- ⑲ Дорожный футляр
- ⑳ Набор специальных шнуров

## Перед бритьем

Перед первым использованием подключите бритву к электросети с помощью шнура питания ⑳ или следуйте инструкциям приведенным ниже.

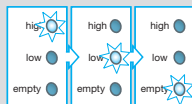
### Установка автоматического устройства чистки и подзарядки Clean&Renew

- С помощью набора специальных шнуров ⑳ подключите разъем устройства чистки и подзарядки ⑥ к электросети.
- Нажмите на кнопку замены картриджа ② для открытия корпуса.
- Поместите чистящий картридж ⑦ на плоскую, устойчивую поверхность (например, на стол).
- Осторожно снимите заглушку картриджа.
- Плавно поместите картридж в основание устройства чистки и подзарядки до упора.
- Медленно закройте корпус устройства чистки и подзарядки, надавив на него до щелчка.



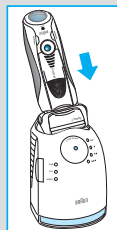
Дисплей уровня чистящей жидкости ① покажет уровень жидкости в картридже:

- «high» до 30 циклов чистки
- «low» осталось примерно на 7 чисток
- «empty» необходим новый картридж



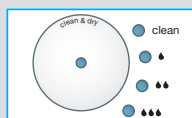
### Зарядка и чистка бритвы

Поместите бритву бреющей головкой вниз в устройство чистки и подзарядки (соединительные контакты ⑦ на тыльной стороне бритвы будут соответствовать контактам на устройстве ③).

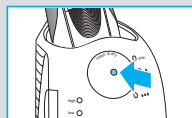


Теперь при необходимости будет осуществляться зарядка бритвы. Устройство чистки и подзарядки Clean&Renew производит анализ на уровень загрязнения бритвы, результат анализа отображается включением одного из индикаторов дисплея программы чистки ⑤:

- «clean» бритва чистая
- «💧» требуется экономичная, т.е. кратковременная чистка
- «💧💧» требуется нормальная чистка
- «💧💧💧» требуется интенсивная чистка



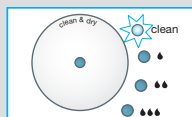
В случае выбора системой одной из программ чистки, для ее запуска необходимо нажать кнопку «clean & dry» ④. **Для наилучших результатов рекомендуется проводить чистку после каждого бритья.**



В процессе чистки индикатор соответствующей программы чистки будет мигать. Каждая программа чистки состоит из нескольких циклов, при которых чистящая жидкость пропускается через бреющую головку бритвы и включается процесс горячей сушки. Общее время чистки зависит от выбранной программы и в среднем составляет от 32 до 43 минут.

Программа чистки не должна прерываться. Во время сушки бреющая головка может быть горячей и влажной.

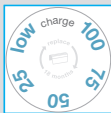
После завершения программы загорается голубой индикатор «clean». Теперь бритва полностью очищена и подготовлена к последующему использованию.



### Режим ожидания

Через 10 минут после окончания процесса зарядки и чистки устройство Clean&Renew переключается в режим ожидания: Индикаторы устройства и бритвы выключаются.

## Экран бритвы



Экран бритвы <sup>16</sup> показывает уровень зарядки аккумулятора. Во время зарядки или использования мигает соответствующий зеленый индикатор. Когда аккумулятор полностью заряжен, индикатор зарядки горит непрерывно, если бритва включена или подключена к розетке.

### Индикатор низкого уровня зарядки:

При снижении уровня зарядки аккумулятора за 20%, окантовка сегмента низкого уровня зарядки загорается красным светом. Заряда аккумулятора хватит на 2 – 3 процесса бритья.

### **Информация по зарядке**

- Полная зарядка аккумулятора обеспечивает до 50 минут автономной работы бритвы. Время автономной работы может изменяться в зависимости от густоты щетины.
- Оптимальный диапазон температуры воздуха для зарядки бритвы от 5 °C до 35 °C. Не подвергайте бритву воздействию температуры свыше 50 °C в течение длительного времени.

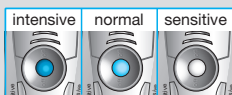
## Персональная настройка бритвы

Кнопками «чувствительный» <sup>13</sup> и «интенсивный» <sup>14</sup> вы можете выбрать наилучшие для вас настройки бритья отдельных частей лица. Индикация различных настроек осуществляется лампочкой встроенной в выключатель питания <sup>12</sup>:

- «Интенсивный» = темно-синий (мощное бритье)
- «Нормальный» = светло-синий
- «Чувствительный» = белый (для приятного бритья чувствительных частей лица, таких как шея)

Для полного и быстрого бритья мы рекомендуем «интенсивный режим».

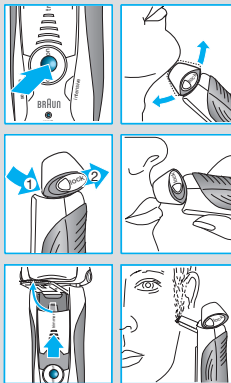
Нажатием кнопок «+» или «-» включаются выбранные вами настройки. При следующем включении будут выбраны последние настройки.



## Как использовать

Нажмите кнопку Включения / Выключения ⑫ для управления бритвой:

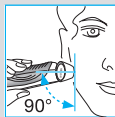
- Плавающая бреющая головка и плавающие бреющие сетки автоматически приспосабливаются к контурам Вашего лица.
- Для бритья труднодоступных участков (например, под носом) передвиньте кнопку блокировки плавающей бреющей головки ⑩ в дальнее положение для блокировки головки под углом.
- Для подравнивания бакенбардов, усов и бороды, движением вверх, включите откидной триммер для длинных волос.



## Рекомендации для чистого бритья

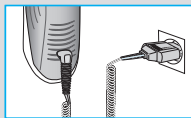
Для достижения лучших результатов во время бритья Braun рекомендует следовать 3 простым шагам:

1. Всегда брейтесь до умывания.
2. Всегда держите бритву под прямым углом (90°) к коже.
3. Слегка натягивайте кожу и перемещайте бритву в направлении против роста волос.



## Бритье при подключении к электросети

Если бритва полностью разряжена, и у вас нет времени на зарядку с помощью устройства чистки и подзарядки Clean&Renew, вы можете использовать бритву, подключив ее к электросети с помощью шнура питания.

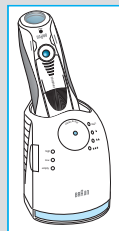


## Чистка

### Автоматическая чистка

После каждого бритья помещайте бритву в устройство чистки и подзарядки Clean&Renew и выполняйте действия, указанные в разделе «До бритья». При этом осуществляется необходимая зарядка и чистка. При ежедневном использовании, чистящего картриджа хватает примерно на 30 циклов чистки.


Гигиеническая чистящая жидкость содержит спирт, который после вскрытия картриджа начинает медленно испаряться в окружающую атмосферу. При не ежедневном использовании картридж следует заменять примерно через 8 недель.





Чистящая жидкость также содержит смазывающие средства, которые могут оставлять небольшие разводы на внешней стороне рамки бреющей сетки. Эти разводы очень легко убираются мягкой материей или бумажной салфеткой.

### Ручная чистка

 Возможна чистка бреющей головки под струей воды. Внимание: Отсоедините бритву от источника электроэнергии перед чисткой под струей воды.

Чистка бритвы под струей воды – это альтернативный способ поддержания гигиены бритвы, особенно во время путешествий:

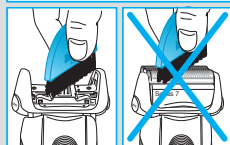
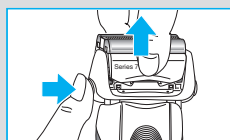
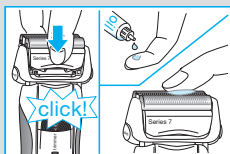
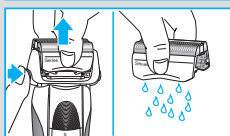
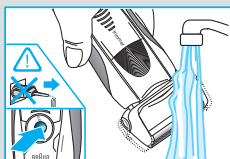
- Включите бритву (без подключения к электросети) и промойте бреющую головку под струей горячей воды. Также можно использовать жидкое мыло без абразивных субстанций. Смойте остатки пены и на несколько секунд включите бритву.
- Выключите бритву и нажмите кнопки съема кассеты ⑨. Снимите кассету (бреющая сетка + режущий блок) ⑧ и оставьте просохнуть.
- При регулярной чистке бритвы под струей воды, необходимо раз в неделю наносить каплю машинного масла на верхнюю часть кассеты (бреющая сетка + режущий блок).

В качестве альтернативы, Вы можете чистить бритву щеточкой, входящей в комплект:

- Отключите бритву. Снимите кассету (бреющая сетка + режущий блок) ⑧ и постучите ей по плоской поверхности. С помощью щеточки очистите внутреннюю поверхность плавающей головки бритвы. При этом не очищайте кассету щеточкой, поскольку это может ее повредить.

### Чистка корпуса

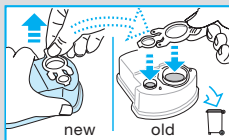
Периодически очищайте корпус бритвы и устройство чистки и подзарядки Clean&Renew влажной тканью, особенно внутреннюю поверхность устройства, в которую помещается бритва.



## Замена картриджа

После нажатия на кнопку замены картриджа ② для открытия корпуса устройства чистки и подзарядки Clean&Renew, подождите несколько секунд перед удалением использованного картриджа во избежание распыления.

Прежде чем выкинуть использованный картридж, закройте его отверстие с помощью заглушки от нового картриджа, так как использованный картридж содержит остатки загрязненной чистящей жидкости.



## Поддержание эффективности работы бритвы

### Замена кассеты (бреющая сетка + режущий блок) / Перезагрузка

Для поддержания 100% эффективности работы бритвы производите замену кассеты (бреющая сетка + режущий блок) ⑧. Замену рекомендуется производить при включении индикатора замены на дисплее бритвы ⑩ (примерно каждые 18 месяцев) или по мере износа.

Индикатор замены будет напоминать вам в течение последующих 7 сеансов бритья о необходимости замены кассеты (бреющая сетка + режущий блок). После этого показания дисплея бритвы будут автоматически сброшены.

После замены кассеты (бреющая сетка + режущий блок), используя шариковую ручку, нажмите на кнопку перезагрузки ⑮ и удерживайте не менее 3 секунд для сброса счетчика.

При этом индикатор замены мигает и выключается после окончания сброса. Ручной сброс можно произвести в любое время.

## Аксессуары

Представлены в магазинах бытовой техники или в Сервисных центрах Braun:

- Кассета (бреющая сетка + режущий блок) 70S
- Чистящий картридж Clean&Renew CCR

Содержание может быть изменено без предварительного уведомления.





Данное изделие соответствует всем требуемым европейским стандартам безопасности и гигиены.

Аккумуляторная и сетевая бритва Серия 7  
модель 760, тип 5693

Сделано в Германии, Браун ГмбХ, Braun  
GmbH, Waldstr. 9, 74731 Walldürn, Germany

Электрические спецификации смотрите на специальном шнуре.

### **Гарантийные обязательства фирмы BRAUN**

Для всех изделий мы даем гарантию на два года, начиная с момента приобретения изделия.

В течение гарантийного периода мы бесплатно устраним путем ремонта, замены деталей или замены всего изделия любые заводские дефекты, вызванные недостаточным качеством материалов или сборки.

В случае невозможности ремонта в гарантийный период изделие может быть заменено на новое или аналогичное в соответствии с Законом о защите прав потребителей.

Гарантия обретает силу только если дата покупки подтверждается печатью и подписью дилера (магазина) на последней странице оригинальной инструкции по эксплуатации BRAUN, которая является гарантийным талоном.

Эта гарантия действительна в любой стране в которую это изделие поставляется фирмой BRAUN или назначенным дистрибьютором и где никакие ограничения по импорту или другие правовые положения не препятствуют предоставлению гарантийного обслуживания. Гарантия не покрывает повреждения, вызванные неправильным использованием (см. также список ниже) нормальный износ деталей (например, сетки и режущего блока) в процессе эксплуатации изделия.

Эта гарантия теряет силу если ремонт производился не уполномоченным на то

лицом и если использованы не оригинальные детали фирмы BRAUN.

В случае предъявления рекламации по условиям данной гарантии, передайте изделие целиком вместе с гарантийным талоном в любой из центров сервисного обслуживания фирмы BRAUN.

Все другие требования, включая требования возмещения убытков, исключаются, если наша ответственность не установлена в законном порядке.

Рекламации, связанные с коммерческим контрактом с продавцом не попадают под эту гарантию.

В соответствии с законом РФ № 2300-1 от 7.02.1992 г. «О защите прав потребителей» фирма BRAUN устанавливает срок службы на свои изделия равным двум годам с момента приобретения или с момента производства, если дату продажи установить невозможно.

Изделия фирмы BRAUN изготовлены в соответствии с высокими требованиями европейского качества. При бережном использовании и при соблюдении правил по эксплуатации, приобретенное Вами изделие фирмы BRAUN, может иметь значительно больший срок службы, чем срок установленный в соответствии с Российским законом.

### **Случаи, на которые гарантия не распространяется:**

- дефекты, вызванные форс-мажорными обстоятельствами;
- использование в профессиональных целях;
- нарушение требований инструкции по эксплуатации;
- неправильная установка напряжения питающей сети (если это требуется);
- внесение технических изменений;
- механические повреждения;
- повреждения по вине животных, грызунов и насекомых (в том числе случаи нахождения грызунов и насекомых внутри приборов);
- для приборов, работающих от батареек,
  - работа с неподходящими или истощенными батарейками, любые повреждения, вызванные истощенными или текущими батарейками (советуем пользоваться только предохраненными от вытекания батарейками);
- для бритв – смятая или порванная сетка.

Внимание! Оригинальный Гарантийный Талон подлежит изъятию при обращении в сервисный центр для гарантийного ремонта. После проведения ремонта Гарантийным Талоном будет являться

заполненный оригинал Листа выполнения ремонта со штампом сервисного центра и подписанный потребителем по получении изделия из ремонта. Требуйте проставления даты возврата из ремонта, срок гарантии продлевается на время нахождения изделия в сервисном центре.

В случае возникновения сложностей с выполнением гарантийного или послегарантийного обслуживания просьба сообщать об этом в Информационную Службу Сервиса фирмы BRAUN по телефону 8 800 200 20 20 (звонок из России бесплатно).