

Благодарим Вас за приобретение нового мобильного кондиционера воздуха Novex PAC-07A ECO/ PAC-07A ECOGreen. При правильном использовании он прослужит Вам долгие годы.

## Содержание

|   |    |
|---|----|
| Комплект поставки . . . . .                         | 1  |
| Меры предосторожности . . . . .                     | 1  |
| Гарантийные обязательства . . . . .                 | 2  |
| Описание кондиционера . . . . .                     | 3  |
| Пульт дистанционного управления . . . . .           | 4  |
| Панель управление . . . . .                         | 6  |
| Установка и подключение . . . . .                   | 7  |
| Управление кондиционером . . . . .                  | 7  |
| Установка . . . . .                                 | 9  |
| Чистка и хранение . . . . .                         | 10 |
| Возможные проблемы и методы их устранения . . . . . | 12 |
| Основные технические характеристики . . . . .       | 13 |

## Комплект поставки

|  |       |
|--|-------|
| 1. Мобильный кондиционер . . . . .                       | 1 шт. |
| 2. Насадка для выхода воздуха . . . . .                  | 1шт.  |
| 3. Переходник для постоянной установки насадки . . . . . | 1шт.  |
| 4. Переходник для временной установки насадки . . . . .  | 1 шт. |
| 5. Шуруп и дюбель . . . . .                              | 4 шт. |
| 6. Оконный ползунок . . . . .                            | 1 шт. |
| 7. Пульт дистанционного управления . . . . .             | 1 шт. |
| 8. Батарейка типа AAA (1,5 В). . . . .                   | 2 шт  |
| 9. Гарантийный талон . . . . .                           | 1 шт. |
| 10. Руководство по эксплуатации. . . . .                 | 1 шт. |
| 11. Список сервисных центров . . . . .                   | 1 шт. |

### ВНИМАНИЕ!

*Прежде, чем включить вентилятор, внимательно ознакомьтесь с настоящим руководством по эксплуатации и, в первую очередь, с правилами безопасности при эксплуатации вентилятора, с управлением. После прочтения этого руководства, пожалуйста, сохраните его для дальнейшего к нему обращения.*

- Перед включением кондиционера внимательно ознакомьтесь с настоящим руководством по эксплуатации и, в первую очередь, с правилами безопасности при подключении и эксплуатации, управлением и надписями на нижней панели изделия.
- Перед включением кондиционера в сеть убедитесь, что сетевой шнур и электрическая розетка не имеют повреждений и могут обеспечить надежный контакт.
- Данное устройство не предназначено для использования детьми или престарелыми людьми без присмотра.
- Не допускайте самостоятельного включения и выключения кондиционера малолетними детьми. Не позволяйте детям играть с устройством.
- Не оставляйте работающее устройство без присмотра.
- Следите за тем, чтобы посторонние предметы не попадали за защитную решетку работающего устройства.
- Всегда отключайте устройство от сети по окончании работы, перед очисткой или перемещением.
- Не погружайте устройство в воду. Не допускайте попадания воды на панель управления и корпус устройства.
- Не устанавливайте устройство:
  - › вблизи с источниками огня;
  - › во влажных местах;
  - › в местах, подверженных длительному воздействию прямых солнечных лучей;
  - › вблизи с ванной комнатой, бассейном и прочими источниками воды;
  - › в зимнем саду или оранжерее.
- Не ставьте какие-либо предметы непосредственно на верхнюю часть кондиционера, не садитесь на него.
- Для предотвращения повреждения сетевого шнура не помещайте тяжелые предметы на сетевой шнур, не перекручивайте и не перегибайте его.
- При отключении сетевого шнура от сети тяните за вилку, а не за шнур.
- Не блокируйте вентиляционные отверстия.
- В случае возникновения неисправностей в работе устройства, а также при появлении характерного запаха или задымления отключите его от электросети и обратитесь в сервисную службу. Не производите самостоятельно повторное включение.

- Не используйте устройство с поврежденным шнуром питания. Не производите самостоятельно замену шнура. Для замены обратитесь в сервисную службу.
- Не доверяйте ремонт случайным лицам. Все ремонтные работы должны выполнять только специалисты сервисной службы.
- Кондиционер должен эксплуатироваться в помещениях при температуре окружающего воздуха от +10°C до +40°C и атмосферном давлении от 650 до 800 мм рт. ст.
- Не используйте кондиционер вне помещений. Во избежание поражения электрическим током избегайте попадания устройства под дождь или эксплуатации в сыром помещении.

### ВНИМАНИЕ!

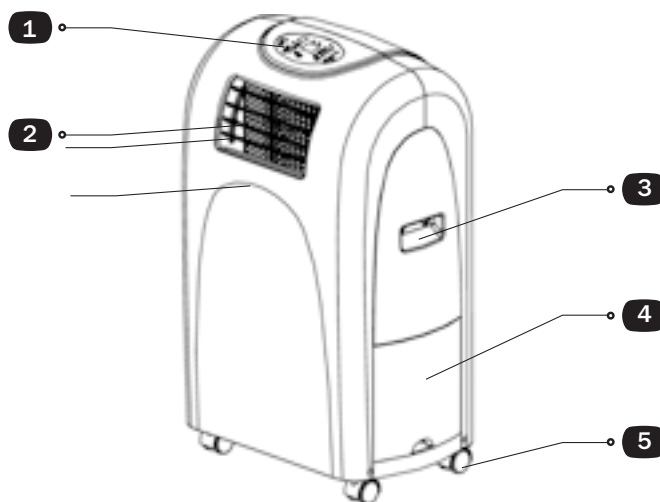
*Несоблюдение требований эксплуатации и хранения может привести к преждевременному выходу кондиционера из строя или к поражению электрическим током!*

Изготовитель производит бесплатное сервисное обслуживание в течение **12 месяцев** с момента продажи изделия потребителю через розничную торговую сеть. Бесплатное сервисное обслуживание включает в себя выполнение ремонтных работ и замену дефектных деталей в Авторизованном Сервисном Центре. Срок гарантии составляет 12 месяцев с момента продажи изделия потребителю.

При использовании кондиционера в личных бытовых целях и соблюдении мер безопасности, изложенных в настоящем руководстве по эксплуатации, срок службы кондиционера составляет 5 лет от даты выпуска. В течение этого срока эксплуатация кондиционера не представляет опасности для жизни, здоровья и имущества владельца, а также для окружающей среды.

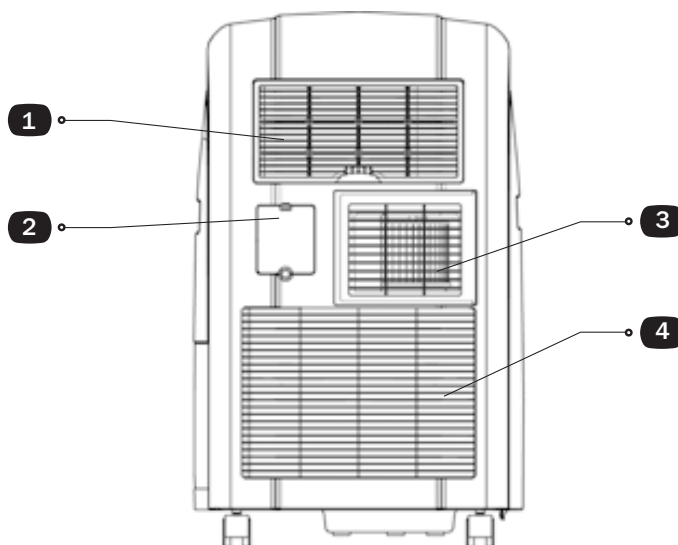
Возможность дальнейшей безопасной эксплуатации кондиционера определяется сотрудниками ближайшей сервисной службы по обращению владельца.

## Описание кондиционера



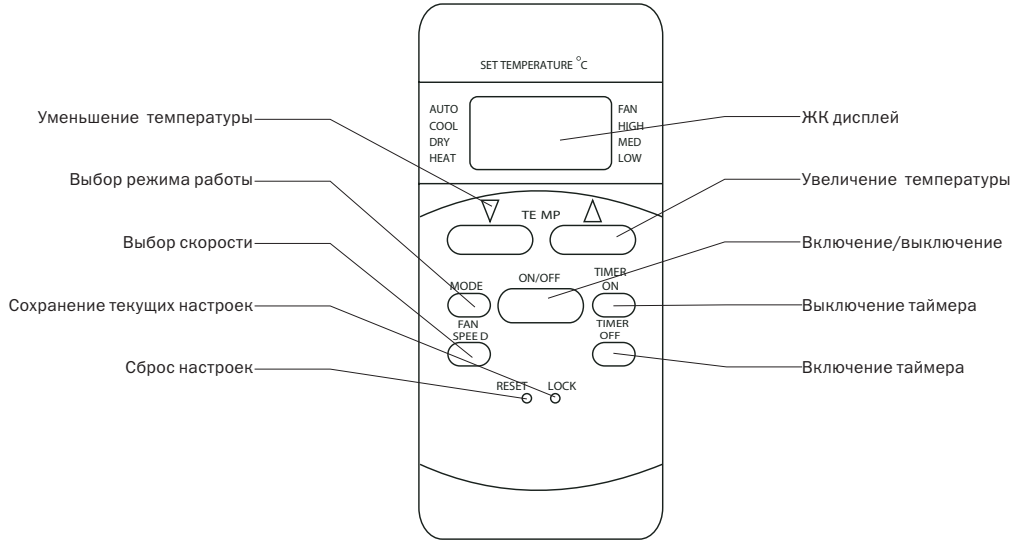
1. Панель управления
2. Воздушные направляющие жалюзи
3. Ручка для перемещения кондиционера (с обеих сторон)
4. Резервуар для воды
5. Колесики

Задняя панель

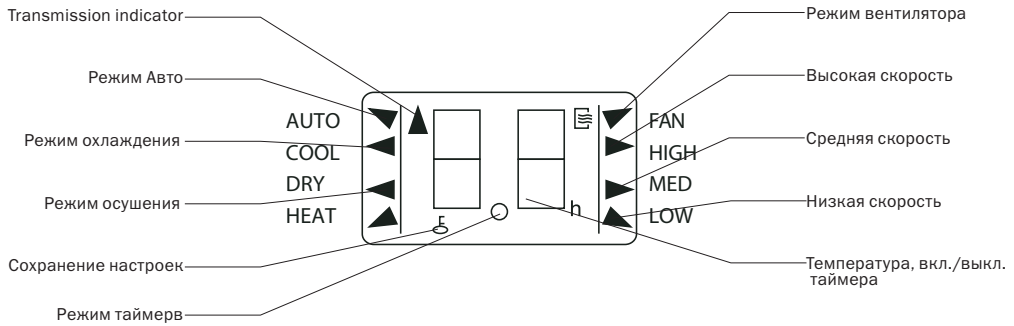


1. Воздухозаборная решетка (испаритель)
2. Крышка отсека для хранения шнура
3. Отверстие для отвода горячего воздуха
4. Воздухозаборная решетка (конденсатор)

# Пульт дистанционного управления



## Дисплей на ПДУ



### Установка элементов питания

- Откройте крышку на задней поверхности пульта дистанционного управления.
- Установите в отсек два элемента питания типа «AAA» (входят в комплект), соблюдая полярность в соответствии с указателями внутри отсека.
- Закройте крышку.

#### **Рекомендации по использованию элементов питания:**

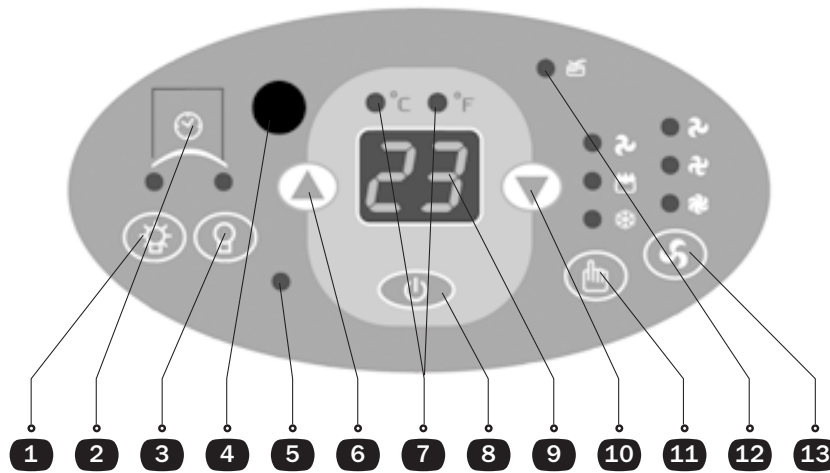
- Всегда соблюдайте полярность при установке элемента питания.
- Запрещается заряжать, вскрывать, нагревать батарейки. Не бросайте батарейки в огонь.
- Замените элементы питания в ПДУ, если он перестает работать должным образом (например, уменьшилась дальность действия пульта).

#### **Рекомендации по использованию ПДУ:**

- Направляйте ПДУ на ИК-датчик вентилятора.
- Не роняйте ПДУ.

- Не оставляйте ПДУ вблизи источников тепла и влаги.
- Старайтесь оберегать ПДУ от воздействия влаги.
- Не разбирайте ПДУ.
- Дальность действия ПДУ до 5 метров. Угол отклонения пульта от воображаемого перпендикуляра к датчику инфракрасных лучей на передней панели вентилятора не должен превышать 30 градусов.
- Не подвергайте ИК-датчик вентилятора воздействию прямого солнечного света или других ярких источников, поскольку это может привести к сбоям в работе системы дистанционного управления.

## Панель управления



1. Кнопка **ТАЙМЕР ВКЛЮЧЕНИЯ** (⚙️) — при нажатии на кнопку во время нахождения устройства в режиме ожидания, устанавливается интервал времени, по истечении которого кондиционер автоматически включится.
2. Индикаторы работы таймера включения/таймера выключения.
3. Кнопка **ТАЙМЕР ВЫКЛЮЧЕНИЯ** (💡) — при нажатии на кнопку во время работы устройства устанавливается интервал времени, по истечении которого кондиционер выключается.

4. ИК-датчик

5. Индикатор работы

6. Кнопка увеличения температуры (▲) — при нажатии на кнопку значение температуры увеличивается на 1°C/2°F.

7. Индикаторы режима отображения температуры : градусы по Цельсию (°C) / градусы по Фарингейту (°F)

Выбор режима отображения температуры осуществляется одновременным нажатием кнопок ▲ и ▼.

|    |    |    |    |    |    |    |    |    |    |    |    |
|----|----|----|----|----|----|----|----|----|----|----|----|
| °C | 10 | 11 | 12 | 13 | 14 | 15 | 16 | 17 | 18 | 19 | 20 |
| °F | 48 | 50 | 52 | 54 | 56 | 58 | 60 | 62 | 64 | 66 | 68 |

8. Сетевая кнопка (🔌) — при нажатии на эту кнопку происходит включение/выключение устройства.

9. Дисплей — на дисплее отображаются температура, интервал времени автоматического вкл./выкл.

При работе режимов **ОСУШЕНИЕ** и **ВЕНТИЛЯЦИЯ** на нем отображается комнатная температура.

10. Кнопка уменьшения температуры (▼) — при нажатии на кнопку значение температуры уменьшается на 1°C/2°F.

11. Кнопка **РЕЖИМ** (👉) — последовательным нажатием кнопки выберите режим работы: **ОХЛАЖДЕНИЕ** ❄️ → **ОСУШЕНИЕ** 🪴 → **ВЕНТИЛЯЦИЯ** 🌀

Индикаторы режимов (зеленые) — при выборе какого-либо из режимов загорается соответствующий ему индикатор: Охлаждение ❄️, Осушение 🪴, Вентиляция 🌀.

12. Индикатор переполнения резервуара для воды (🚰) — мигает красным цветом, если уровень воды в резервуаре превышает максимальный уровень или, если резервуар установлен неверно.

13. Кнопка **ВЕНТИЛЯТОР** (🌀) — нажмите кнопку для установки скорости вращения вентилятора.

Индикаторы скорости вентилятора (зеленые) — при выборе определенной скорости, загорается соответствующий индикатор: Высокая 🌀, Средняя 🌀, Низкая 🌀.

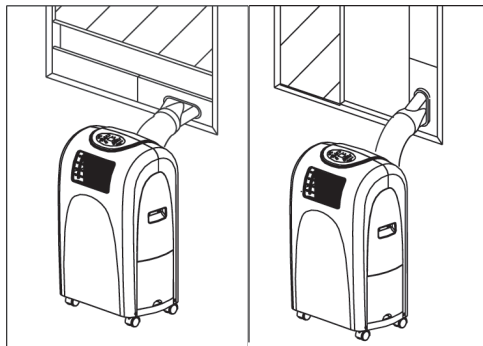
В режиме **ОХЛАЖДЕНИЕ** доступны 3 скорости — высокая, средняя и низкая.

В режиме **ОСУШЕНИЕ** доступна 1 скорость — высокая.

В режиме **ВЕНТИЛЯЦИЯ** доступны 3 скорости — высокая, средняя и низкая.

### Перед началом эксплуатации

1. Выберите место установки, убедитесь, что доступ к сетевой розетке не ограничен.
2. Установите воздухоотводный шланг и оконный ползунок, как показано на рисунках



#### П Р И М Е Ч А Н И Е

*Эта процедура необходима только при эксплуатации в режиме ОХЛАЖДЕНИЕ*

3. Подключите прибор к заземленной розетке электросети 220-240 В ~ 50 Гц. Не используйте удлинители. После подключения к электросети на панели управления загорится индикатор работы прибора.
4. Убедитесь, что резервуар для воды установлен правильно, иначе кондиционер не будет работать.
5. Нажмите сетевую кнопку, чтобы включить прибор.

### Требования к подключению

1. Убедитесь, что напряжение электросети, к которой подключается кондиционер, не выходит за пределы, указанные в технических характеристиках.
2. Перед включением кондиционера в сеть убедитесь, что сетевой шнур и электрическая розетка не имеют повреждений и могут обеспечить надежный контакт.
3. Шнур питания и штепсель устройства с заземлением. Убедитесь в том, что розетка питания должна иметь заземляющий вывод, и она надежно заземлена!
4. Всегда отключайте прибор от электросети перед установкой, чисткой и ремонтом.

### Режим охлаждения

В данном режиме происходит охлаждение воздуха и отвод тепла наружу через воздухоотводный шланг. Желаемый уровень охлаждения создается с помощью регулировок скорости вентилятора и выбранной температуры воздуха. Диапазон температур: 17°C - 32°C.

- Нажмите сетевую кнопку ( ) на панели управления или **ON/OFF** на ПДУ, чтобы включить прибор.
- Нажмите кнопку **РЕЖИМ** ( ) на панели управления или **MODE** на ПДУ для выбора режима **ОХЛАЖДЕНИЕ**, при этом загорится соответствующий индикатор.
- Используя кнопки **▲** / **▼** на панели управления или на ПДУ, установите желаемую температуру. Температура может быть установлена в диапазоне от 17°C до 30°C.
- Нажмите кнопку **ВЕНТИЛЯТОР** ( ) на панели управления или **FAN SPEED** на ПДУ, чтобы установить скорость.

#### П Р И М Е Ч А Н И Е

*Перед включением этого режима необходимо вывести воздухоотводный шланг в окно.*

### Режим осушения

В данном режиме происходит осушение воздуха. Диапазон температур: 13°C - 32°C.

- Нажмите кнопку **РЕЖИМ** ( ) на панели управления или **MODE** на ПДУ для выбора режима **ОСУШЕНИЕ**, при этом загорится соответствующий индикатор.
- В этом режиме используется высокая скорость вентиляции, и Вы не можете изменить ее. При нажатии кнопок **▲** / **▼** на панели управления или на ПДУ, температура на дисплее будет меняться, однако это не повлияет на работу прибора.
- Во время работы режима **ОСУШЕНИЕ** окна и двери должны быть закрыты.

#### П Р И М Е Ч А Н И Е

*В данном режиме не подключайте воздухоотводный шланг к устройству.*

## ВНИМАНИЕ!

Если во время работы режимов **ОХЛАЖДЕНИЕ** и **ОСУШЕНИЕ** произойдет сбой в электропитании, компрессор не будет работать еще 3 минуты после восстановления электропитания. Это нормально и является следствием активации системы защиты компрессора.

## Режим вентиляции

В данном режиме происходит циркуляция воздуха без дополнительного охлаждения. Желаемый поток воздуха можно задать с помощью регулировки скорости вентиляции.

- Нажмите кнопку **РЕЖИМ** (🔌) на панели управления или **MODE** на ПДУ, чтобы выбрать режим **ВЕНТИЛЯЦИЯ**, при этом загорится соответствующий индикатор.
- С помощью кнопки **ВЕНТИЛЯТОР** (🌀) на панели управления или **FAN SPEED** на ПДУ установите желаемую скорость.

## ПРИМЕЧАНИЕ

В данном режиме не подключайте воздухоотводный шланг к устройству.

## Таймер

### УСТАНОВКА ВРЕМЕНИ ВКЛЮЧЕНИЯ

- Нажмите кнопку **ТАЙМЕР ВКЛЮЧЕНИЯ** (🕒) на панели управления или **TIMER ON** на ПДУ, когда кондиционер выключен (но подключен к электросети), при этом загорится соответствующий индикатор.
- Последовательным нажатием кнопки **ТАЙМЕР ВКЛЮЧЕНИЯ** (🕒) на панели управления или **TIMER ON** на ПДУ установите интервал времени, через которое кондиционер должен включиться.
- Диапазон времени от 0 до 24 часов. От 0 до 10 часов при каждом нажатии кнопки время увеличивается на 0,5 часа; начиная с 11 часов, время увеличивается на 1 час. Чтобы выключить таймер установите время «0.0».

### УСТАНОВКА ВРЕМЕНИ ВЫКЛЮЧЕНИЯ

- Нажмите кнопку **ТАЙМЕР ВЫКЛЮЧЕНИЯ** (🕒) на панели управления или **TIMER OFF** на ПДУ, когда кондиционер включен, при этом загорится соответствующий индикатор.
- Последовательным нажатием кнопки **ТАЙМЕР ВЫКЛЮЧЕНИЯ** (🕒) на панели управления или **TIMER**

**OFF** на ПДУ, установите интервал времени, через которое кондиционер должен включиться.

- Диапазон времени от 0 до 24 часов. От 0 до 10 часов при каждом нажатии кнопки время увеличивается на 0,5 часа; начиная с 11 часов, время увеличивается на 1 час. Чтобы выключить таймер установите время «0.0».

## Слив воды

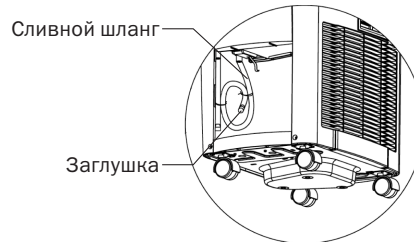
Конденсат, скопившийся в резервуаре для воды, Вы можете слить с двумя способами:

### СЛИВ С ИСПОЛЬЗОВАНИЕМ РЕЗЕРВУАРА ДЛЯ ВОДЫ

- Во время работы режима **ОХЛАЖДЕНИЕ**:
  - Когда объем конденсата в резервуаре для воды достигнет заданного уровня, работа прибора будет приостановлена, при этом на дисплее отобразится сообщение «P1».
  - Осторожно извлеките резервуар из кондиционера и вылейте конденсат. После установки резервуара, кондиционер продолжит работу.
- Во время работы режима **ОСУШЕНИЕ**:
  - Когда объем конденсата в резервуаре для воды достигнет максимального уровня, работа прибора приостановится и загорится индикатор переполнения резервуара.
  - Осторожно извлеките резервуар из кондиционера и вылейте конденсат. Работа кондиционера возобновится сразу после установки резервуара или через 3-5 минут.

### ПОСТОЯННЫЙ СЛИВ

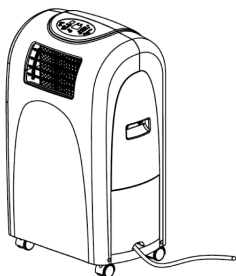
- Извлеките резервуар из кондиционера. В отсеке для резервуара расположен закрепленный сливной шланг. Отсоедините сливной шланг и удалите сливную заглушку.





## Установка

- Установите резервуар, протяните сливной шланг через отверстие в основании резервуара.
- Поместите свободный конец шланга в специально отведенном для слива воды месте.

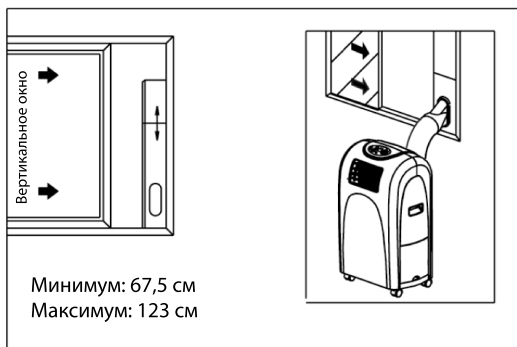
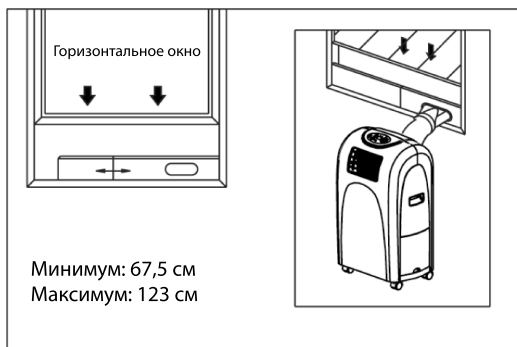


### ВНИМАНИЕ!

- Убедитесь, что сливной шланг не мешает корректной установке водного резервуара, иначе кондиционер не будет работать.
- Если вы решили изменить на другой метод слива, тщательно закрепите сливной шланг внутри отсека для резервуара.

### Установка оконного ползунка

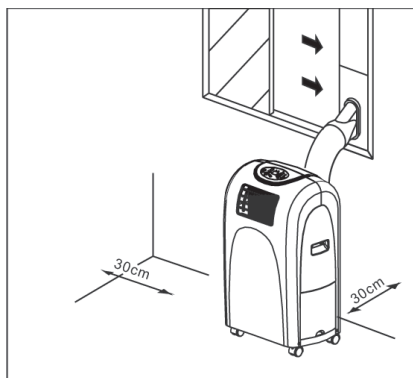
Оконный ползунок подходит для установки на большинство вертикальных и горизонтальных окон. Информация о максимальных и минимальных размерах оконных проемов приведена на рисунках.



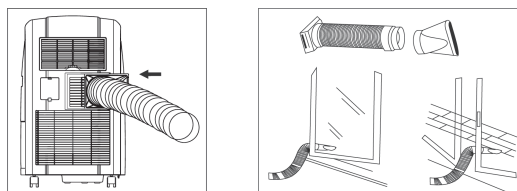
### ПРИМЕЧАНИЕ

### ВНИМАНИЕ!

Устанавливайте кондиционер на устойчивую ровную поверхность, убедившись. Минимальное расстояние от кондиционера до стен и прочих предметов должно составлять 30 см. Не устанавливайте прибор в прачечной.



### Установка воздухоотвода

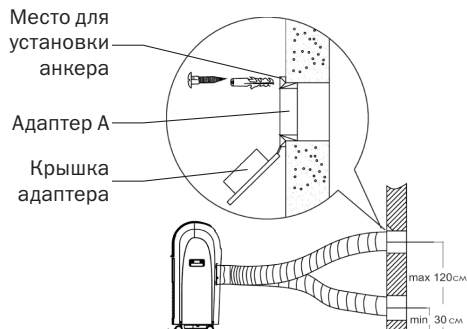


### ВРЕМЕННАЯ УСТАНОВКА

- Закрепите один конец отводящей трубы на отверстии для отвода горячего воздуха. Другой конец отводящей трубы должен свободно доставать до окна.
2. Установите адаптер «В» на свободный конец отводящей трубы.
3. Выведите отводящую трубу в окно.

## ПОСТОЯННАЯ УСТАНОВКА

- Закрепите один конец отводящей трубы на отверстии для отвода горячего воздуха.

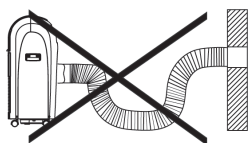


- Прикрепите адаптер «А» к отверстию в стене с помощью 4 шурупов и анкеров.
- Прикрепите свободный конец отводящей трубы к адаптеру «А».
- Закрывайте адаптер специальной крышкой, когда не используете его.

Воздухоотвод может быть сжат до 500 мм или вытянут до 2000 мм. Рекомендовано использовать минимально возможную длину трубы.

### ВНИМАНИЕ!

Не допускайте перегибов трубы.

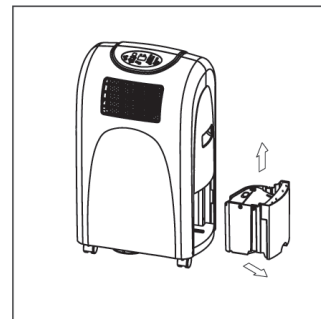


## Извлечение резервуара для воды

- Резервуар для воды закреплен транспортировочным креплением. Перед первым использованием устройства извлеките резервуар и удалите транспортировочное крепление.



- Установите резервуар на место. Не прилагайте чрезмерные усилия при установке резервуара.
- Когда объем конденсата в резервуаре для воды достигнет заданного уровня, на дисплее отобразится сообщение «P1» и начнет мигать индикатор переполнения водного резервуара.
- Осторожно извлеките резервуар из кондиционера и вылейте конденсат.



- Установите резервуар на место. После установки сообщение «P1» и индикатор переполнения должны погаснуть.

### ПРИМЕЧАНИЕ

- Будьте осторожны при извлечении резервуара из кондиционера: вода может выплеснуться.
- При извлечении и/или переполнении резервуара индикатор переполнения загорается красным цветом.

## Чистка и хранение

- Выключайте устройство перед отключением от электросети.
- Отключайте прибор от электросети перед чисткой.
- Не используйте химические чистящие средства.
- Во избежание поражения электрическим током не мойте устройством под краном и со шланга.

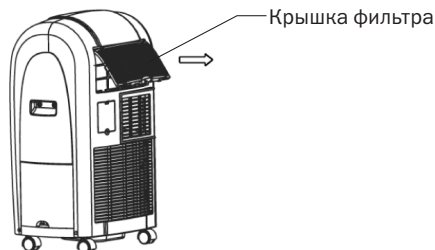


## Воздушный фильтр

Чистите воздушный фильтр не реже, чем один раз в две недели.

### ИЗВЛЕЧЕНИЕ

Откройте крышку и извлеките фильтр, как показано на рисунке.



### ЧИСТКА

Промойте фильтр теплой водой (около 40°C) используя нейтральное моющее средство, ополосните и просушите перед установкой.

### УСТАНОВКА

Установите фильтр на крышку, используя специальные крепления на тыльной стороне крышки. Закройте крышку.

## Корпус прибора

Протрите корпус прибора сначала влажной тканью с нейтральным чистящим средством, а затем тщательно вытрите насухо.

## Шнур питания

- Откройте крышку отсека для шнура питания.
- Аккуратно сверните и сложите шнур питания в отсек.

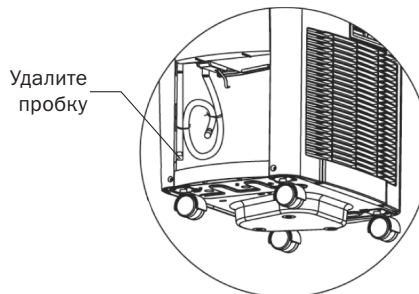


### ПРИМЕЧАНИЕ

*Отсек для шнура питания установлен не во всех моделях.*

## Хранение


- Перед длительным хранением извлеките резервуар и вылейте остатки воды из системы кондиционера, используя сливной шланг.



- После этого закрепите сливной шланг внутри отсека для резервуара. Установите резервуар.
- Включите режим **ВЕНТИЛЯЦИЯ** в теплом помещении на 5-6 часов, чтобы высушить прибор.
- Выключите прибор и отключите его от электросети.
- Почистите воздушный фильтр и установите его на место.
- Отсоедините воздухоотвод и закройте адаптер «А» крышкой.

## Возможные проблемы и методы их устранения

Прежде чем обратиться в сервисный центр, пожалуйста, попробуйте самостоятельно устранить неполадки в работе телевизора, руководствуясь следующей таблицей:

| Проблема  | Причина   | Метод устранения   |
|---|---|--|
| Прибор не включается после нажатия кнопки  . | Переполнен водный резервуар.  | Вылейте воду из резервуара.                                    |
|   | Неправильно подключено электропитание.  | Подключите электропитание правильно                            |
|   | Комнатная температура ниже температуры, установленной на кондиционере (режим "Охлаждение"). | Установите другую температуру.                                 |
| Прибор охлаждает помещение недостаточно хорошо.   | В комнате открыты окно или дверь  | Закройте все окна и двери.                                     |
|   | В комнате установлен источник тепла   | Выключите источник тепла или переместите его в другую комнату. |
|   | Отводящая труба не подключена или заблокирована.  | Подключите или очистите отводящую трубу.                       |
|   | Установлена слишком высокая температура.  | Уменьшите установленную температуру                            |
|   | Воздушный фильтр загрязнен.   | Очистите воздушный фильтр                                      |
| Кондиционер неожиданно остановился во время работы.   | Вышло время таймера выключения.   | Выключите таймер   |
|   | Переполнен водный резервуар.  | Вылейте воду из резервуара.                                    |
| Прибор работает шумно или вибрирует.  | Прибор установлен на неровное основание.  | Установите прибор на твердое ровное основание.                 |
| Слышны булькающие звуки.  | Источником звуков является течение хладагент в системе кондиционера.                        | Это нормально.   |
| Компрессор не работает, а на дисплее отобразилось сообщение "P2"  | Переполнение при сливе воды с помощью сливного шланга                                       | Удалите пробку из сливного шланга.                             |

## Основные технические характеристики

|   |                                      |
|---|--------------------------------------|
| Модель  | PAC-07A ECO/PAC-07A ECO Green        |
| Мощность охлаждения                           | 7000 БТЕ/ч                           |
| Хладагент                                     | R22/450 г                            |
| Максимальное давление теплообмена             | 2,4 МПа                              |
| Мощность охлаждения                           | 2 кВт                                |
| Входная мощность                              | 800 Вт                               |
| Максимальная входная мощность                 | 950 Вт                               |
| Класс защиты                                  | IPX0                                 |
| Диапазон напряжения питания                   | 220-240 В<br>50 Гц<br>3,6 А<br>4,2 А |
| Напряжение                                    |                                      |
| Частота                                       |                                      |
| Сила тока                                     |                                      |
| Максимальная сила тока                        | 4,2 А                                |
| Вес   | 29 кг                                |
| Габаритные размеры (Длина x Ширина x Высота): | 454x739x339 мм                       |

### П Р И М Е Ч А Н И Е

*В целях улучшения качества продукции производитель оставляет за собой право вносить изменения и дополнения в дизайн и конструкцию вентилятора, которые могут быть не отражены в данном руководстве по эксплуатации. Все иллюстрации, использованные в данном руководстве, являются схематичными.*

*Адрес и телефон ближайшего сервисного центра NOVEX Вы можете узнать у продавца изделия, а также по телефону М.видео-сервис (495) 744-01-10.*





