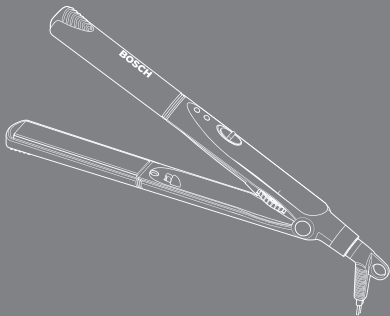




## PHS 2105



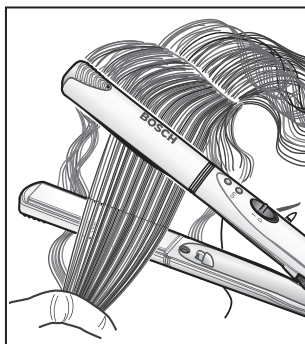
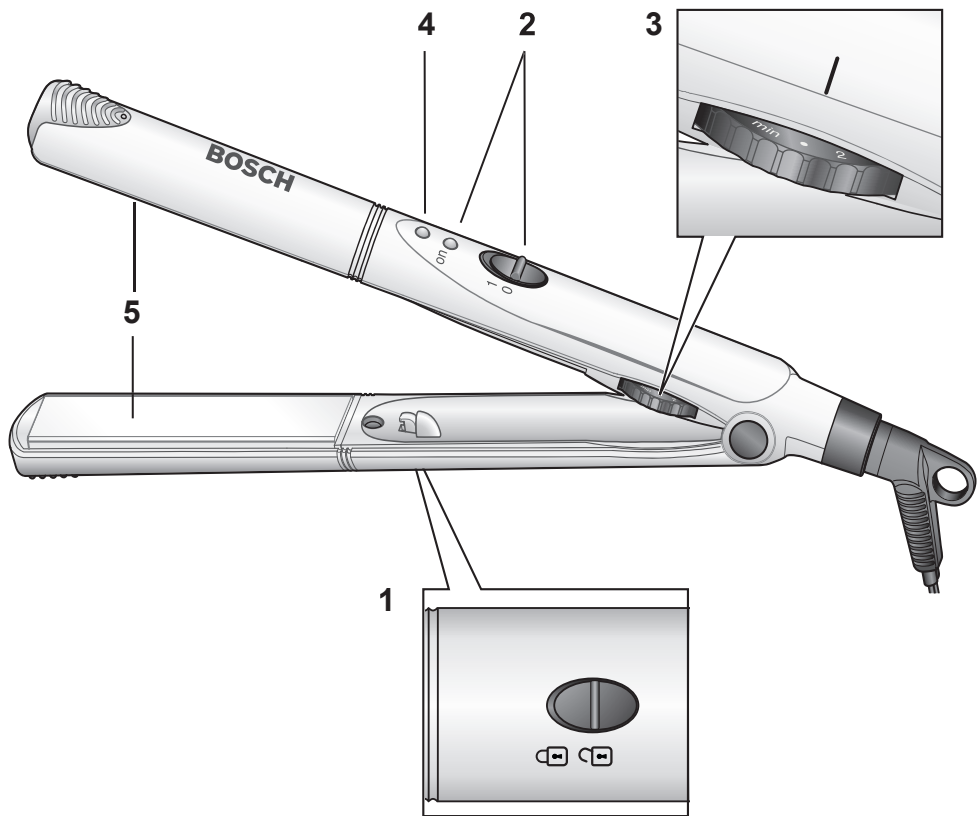
de Gebrauchsanleitung  
en Operating instructions  
fr Notice d'utilisation  
it Istruzioni per l'uso  
nl Gebruiksaanwijzing  
da Brugsanvisning  
no Bruksanvisning  
sv Bruksanvisning  
fi Käyttöohje  
es Instrucciones de uso

pt Instruções de serviço  
el Οδηγίες χρήσης  
tr Kullanma talimatı  
pl Instrukcja obsługi  
hu Használati utasítás  
bg Указания за употреба  
ru Инструкция  
по эксплуатации  
ar تعليمات الاستخدام

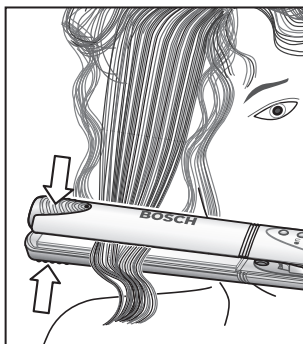


# BOSCH

<b>de</b>	2
<b>en</b>	3
<b>fr</b>	5
<b>it</b>	7
<b>nl</b>	9
<b>da</b>	11
<b>no</b>	13
<b>sv</b>	15
<b>fi</b>	16
<b>es</b>	18
<b>pt</b>	20
<b>el</b>	22
<b>tr</b>	24
<b>pl</b>	26
<b>hu</b>	28
<b>bg</b>	30
<b>ru</b>	32
<b>ar</b>	36



**A**



**B**

**Внимательно прочтите инструкцию по эксплуатации, соблюдайте ее указания и тщательно храните ее!**

## Указания по безопасности

### **Опасность поражения током и пожара**

Подключать прибор и пользоваться им можно только в соответствии с данными, указанными на фирменной табличке. Берегите прибор от детей или лиц, физические, умственные или психические способности которых не гарантируют безопасной эксплуатации. Пользуйтесь прибором только при исправном состоянии прибора и сетевого провода.

После каждого пользования прибором или в случае его неисправности вынимайте вилку из розетки.

Во избежание опасных ситуаций ремонт прибора – например, замена поврежденного сетевого провода – должен производиться только нашей сервисной службой.

Сетевой провод не должен

- соприкасаться с горячими предметами,
- протягиваться через острые кромки,
- использоваться в качестве ручки для ношения прибора.

Керамические пластины нагреваются.

Беритесь за прибор только в зоне рукоятки.

Не используйте прибор для распрямления абсолютно мокрых волос или париков.

Избегайте любых контактов с кожей.



**Не пользуйтесь прибором рядом с водой, налитой в ванну, раковину или иные емкости.**


### **Опасность для жизни**

Ни в коем случае не допускайте контакта прибора с водой. Опасность сохраняется, даже если прибор выключен, поэтому после пользования прибором и в случае перерывов при пользовании им необходимо вынимать вилку из розетки. Дополнительную защиту обеспечивает встраивание автомата защитного отключения до 30 мА в электропроводку здания. Посоветуйтесь со специалистом-электромонтажником.

## Детали и элементы управления

- 1 Блокиратор
- 2 Выключатель ВКЛ / ВЫКЛ с красной контрольной лампой
- 3 Регулятор температуры: позиции от «min» до 12 (60 – 170°C)
- 4 Индикатор готовности к работе (зеленый)
- 5 Нагревательные пластины с керамическим покрытием

## Включение прибора

- Подсоедините прибор к розетке и положите его на ровную, не чувствительную к температурному воздействию поверхность. Блокиратор **1** должен быть установлен в положение  («закрыто»).
- Включите прибор выключателем **2**, красная лампа светится.
- С помощью регулятора температуры **3** установите требуемый температурный режим.
- Прибор готов к работе сразу же после загорания зеленой лампы **4**.

**Информация:** В случае выбора температурного режима 10 (ок. 150°C) регулятор температуры легко фиксируется. В диапазоне от данного режима 10 и вплоть до режима 12


распрямитель волос сильно нагревается, поэтому пользоваться им следует с осторожностью. Не пользуйтесь прибором дольше 30 минут.

## Применение

Прибор может применяться как для длинных, так и для коротких волос.

- Прибор следует использовать для распрямления сухих или просушенных полотенцем волос.
- Прибор может применяться только для здоровых, некрашенных и не завитых искусственным способом волос или с использованием специальных разглаживающих средств.
- В случае химической завивки или крашенных волос следует пользоваться прибором только изредка.

**Информация:** Тонкие волосы особенно быстро реагируют на действие прибора. Равномерная теплоотдача оказывает щадящее воздействие на волосы. Результат – гладкие волосы, обладающие сильным, шелковистым блеском.

- Разблокируйте обе нагревательные пластины, установив блокиратор **1** в положение  («открыто»).
- Разделите гладко расчесанные волосы на пряди равномерной ширины (ок. 5 см).
- Уложите подготовленную прядь волос на предназначенное для этой цели место между пластинами. Рис. **A**
- Сожмите пластины друг с другом и равномерно, без усилия проведите ими до кончиков волос. Рис. **B**
- Обработайте все пряди аналогичным образом. Тщательно охладите волосы перед окончательной укладкой прически.

**Важное указание:** Ни в коем случае не держите пластины дольше 2 секунд на одном и том же участке волос.

## Чистка и уход

 **Опасность поражения током!**

Перед чисткой выньте вилку сетевого провода из розетки.

Ни в коем случае не погружайте прибор в воду.

Не пользуйтесь устройствами паровой чистки.

Протрите прибор снаружи влажной тряпкой и затем просушите его.

Не применяйте никаких острых или абразивных чистящих средств.

## Утилизация

Данный прибор имеет маркировку согласно европейской директиве 2002/96/ЕС по электрическим и электронным приборам б/у (waste electrical and electronic equipment – WEEE). Этой директивой определены действующие на всей территории ЕС положения по приемке и утилизации приборов б/у.

Информацию об актуальных возможностях утилизации Вы можете получить в магазине, в котором Вы приобрели прибор.

Мы сохраняем за собой право на внесение изменений



Уважаемые господа, сообщаем Вам, что наша продукция сертифицирована на соответствие российским требованиям безопасности согласно Закону РФ «О защите прав потребителей». Информацию по сертификации наших приборов, а также данные о номере сертификата и сроке его действия Вы можете получить в фирме ООО «БСХ Бытовая техника» по телефону (095) 737-2833.

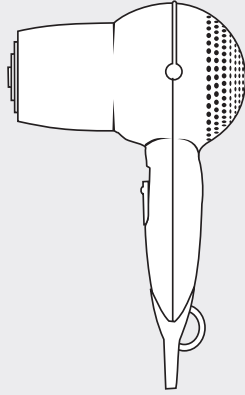
Телефон диспетчерской службы по ремонту бытовых приборов «Бош»: (095) 737-2961  
Телефон диспетчерской службы по ремонту бытовых приборов «Сименс»: (095) 737-2962  
Телефон диспетчерской службы по ремонту бытовых приборов «Гагенау»: (095) 737-2965  
Технические консультации по телефону: (095) 737-2975  
Прием заявок на ремонт и рекламаций: (095) 737-2982 (факс)

## Гарантия изготовителя

Фирма-изготовитель предоставляет на приобретенный Вами прибор, к которому при покупке был выдан Гарантийный талон, гарантию в соответствии с действующим законодательством РФ о защите прав потребителей сроком **12 месяцев**.

## Внимание! Важная информация для потребителей

- Данный прибор предназначен для использования исключительно для личных, семейных, домашних и иных нужд, не связанных с осуществлением предпринимательской деятельности. Использование прибора в целях, отличных от вышеуказанных, является нарушением правил надлежащей эксплуатации прибора.
- Изготовитель не несет ответственность за недостатки в приборе, если сервисной службой будет доказано, что они возникли после передачи прибора потребителю вследствие нарушения им правил пользования, транспортировки, хранения, действий третьих лиц, непреодолимой силы (пожара, природной катастрофы и т.п.), попадания бытовых насекомых и грызунов, воздействия иных посторонних факторов, а также вследствие существенных нарушений технических требований, оговоренных в инструкции по эксплуатации, в том числе нестабильности параметров электросети, установленных ГОСТ 13109-97.
- Для подтверждения даты покупки прибора при гарантийном ремонте или предъявлении иных предусмотренных законом требований, убедительно просим Вас сохранять сопроводительные документы (чек, квитанцию, правильно и четко заполненный гарантийный талон с указанием серийного номера прибора, даты продажи, четко различимой печати продавца, иные документы, подтверждающие дату и место покупки). С целью облегчения дальнейшего сервисного обслуживания Вашего прибора, обращайтесь к мастерам сервиса с просьбой о занесении сведений обо всех произведенных ремонтных работах в соответствующий раздел Гарантийного талона.
- Рекомендуем доверять подключение (установку) приборов, требующих специального подключения (установки), только организациям (предпринимателям), занимающимся по роду своей деятельности осуществлением таких работ. Специалисты, осуществляющие подключение (установку), делают отметку о подключении (установке) в соответствующем разделе Гарантийного талона. Просим сохранять квитанции и иные документы о подключении (установке) Вашего прибора в течение срока его эксплуатации.
- Соблюдение рекомендаций и указаний, содержащихся в инструкции по эксплуатации (правилах пользования), поможет избежать проблем в эксплуатации прибора и его обслуживании.
- Неисправные узлы приборов в гарантийный период бесплатно ремонтируются или заменяются новыми. Решение вопроса о целесообразности их замены или ремонта остается за службами сервиса.
- В период и после истечения гарантийного срока наша Служба сервиса, а также мастерские наших партнеров всегда готовы предложить Вам свои услуги. Список адресов уполномоченных изготовителем пунктов авторизованного сервисного обслуживания прилагается.
- С информацией о сроке службы на бытовые приборы Вы можете ознакомиться в товаросопроводительной документации, в магазине при покупке прибора, либо в сервисных центрах.



PHD3...



**BOSCH**

**de** Gebrauchsanleitung  
**en** Operating instructions  
**fr** Notice d'utilisation  
**it** Istruzioni per l'uso  
**nl** Gebruiksaanwijzing  
**da** Brugsanvisning  
**no** Bruksanvisning  
**sv** Bruksanvisning  
**fi** Käyttöohje  
**es** Instrucciones de uso

**pt** Instruções de serviço  
**el** Οδηγίες χρήσης  
**tr** Kullanma talimatı  
**pl** Instrukcja obsługi  
**hu** Használati utasítás  
**bg** Указания за употреба  
**ru** Инструкция по эксплуатации  
**ar** تعليمات الاستخدام

Прочтите, пожалуйста, внимательно эту инструкцию по эксплуатации, руководствуйтесь приведенными в ней указаниями и сохраните инструкцию для позднейшего использования! В этой инструкции по эксплуатации описывается несколько моделей фенов и принадлежности к ним.

## Указания по безопасности

**⚠ Не исключены опасность поражения электрическим током и пожароопасность!**

Электроприбор следует подключать и эксплуатировать только с учетом данных, приведенных в фирменной табличке.

Не подпускайте детей близко к электроприбору. Никогда не оставляйте детей без присмотра, чтобы они не использовали бытовой прибор в качестве игрушки.

Лица (также и дети) с пониженным восприятием органами чувств или душевнобольные, а также лица, не обладающие достаточными опытом и знаниями, ни в коем случае не должны самостоятельно пользоваться бытовым прибором, а только под присмотром или в случае, если они получили подробный инструктаж по правильному использованию бытового прибора от лица, ответственного за их безопасность.

Электроприбором можно пользоваться только в случае, если у самого прибора и его сетевого шнура нет никаких повреждений.

Во избежание возникновения опасной ситуации, ремонт электроприбора (например, замена поврежденного сетевого шнура) должен выполняться только Службой сервиса нашей фирмы. Сетевой шнур не должен

- соприкасаться с горячими поверхностями,
- повреждаться об острые края,
- использоваться для переноски.



**Нельзя пользоваться феном в непосредственной близости от воды, налитой в ванну, раковину, умывальника или какие-либо иные емкости.**



### Опасность для жизни!

На бытовой электроприбор никогда не должна попадать вода. Эта опасность остается и при выключенном фене, поэтому после использования и при перерывах в процессе сушки волос следует извлекать вилку из розетки.

Дополнительной защитой может послужить встроенный в домашнюю электропроводку автоматический предохранительный выключатель, действующий при появлении тока утечки силой до 30 мА. Обратитесь за консультацией к специалисту-электрику.

## Эксплуатация

**Никогда нельзя закрывать отверстия для нагнетания или всасывания воздуха. Следите за тем, чтобы в отверстия для всасывания воздуха не скапливались ворс или волосы.**

При перегреве, например, в результате закрывания вентиляционного отверстия, фен для сушки волос автоматически выключается и через несколько минут включается снова.

## Вентилятор/Температура



Выкл.



очень слабый  
поток/низкая



сильный/  
поток/  
высокая

Для предварительной сушки волос, высушенных полотенцем, следует выбирать сильный поток воздуха в сочетании с высокой температурой.



Отверстие, через которое вентилятор нагнетает воздух, должно находиться на расстоянии примерно 10 см от головы.

### Клавиша «Cool»



Функция «Cool» предназначена для идеального закрепления прически/укладки волос после сушки и может подключаться к любому из режимов сушки.

### Насадка для завивки

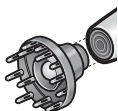


Эта насадка предназначена для целенаправленной сушки/укладки определенных участков волос.

Насадка никогда не должна непосредственно касаться волос; для этого вида укладки следует выбирать слабый поток воздуха в сочетании с низкой температурой его нагрева.

**Только для PHD3300/3305:**

### Диффузор



Эта насадка идеально подходит для укладки гладких или посеченных волос. С ее помощью тонкие длинные или полудлинные волосы можно сделать более пышными. Прижав штырьки диффузора непосредственно к коже головы, равномерно распределяйте поступающий поток воздуха путем круговых движений. Поток воздуха должен быть сильным или очень сильным.

### Хранение



Не наматывайте сетевого шнура слишком туго!

### Чистка



#### Опасность поражения электрическим током!

*Перед началом чистки извлекайте вилку из розетки. Никогда не погружайте электроприбор в воду.*

*Для чистки электроприбора нельзя использовать пароочиститель.*

- Протрите электроприбор снаружи влажной тряпкой. Нельзя пользоваться сильнодействующими или абразивными чистящими средствами.
- Волосы, скопившиеся в отверстии для поступления воздуха, следует удалить с помощью кисточки.

### Утилизация



Этот бытовой электроприбор имеет обозначение согласно требованиям Директивы ЕС 2002/96/EG об отслуживших свой срок электрических и электронных приборах (waste electrical and electronic equipment – WEEE). В этой Директиве приведены правила, действующие на всей территории ЕС, по приему и утилизации отслуживших свой срок приборов.

Информацию об актуальных методах утилизации Вы сможете получить у Вашего торгового агента или в органах коммунального управления по месту Вашего жительства.

## **Условия гарантийного обслуживания**

Получить исчерпывающую информацию об условиях гарантийного обслуживания Вы можете в Вашем ближайшем авторизованном сервисном центре или в сервисном центре от производителя ООО «БСХ Бытовая Техника», а также найти в фирменном гарантийном талоне, выдаваемом при продаже.

Право на внесение изменений  
оставляем за собой.