

Ваш новый сушильный автомат

Поздравляем! – Вы сделали выбор в пользу современного, высококачественного бытового электроприбора марки Siemens. Отличительной особенностью этого сушильного автомата с воздушной конденсацией является низкое потребление электроэнергии.

Прежде чем покинуть наш завод, каждый сушильный автомат тщательно проверяется на правильность функционирования и безупречность состояния.

На любые возникшие у Вас вопросы охотно ответят специалисты нашей Службы сервиса.

Экологичная утилизация

Сдайте, пожалуйста, упаковку прибора на экологичную утилизацию.

Этот бытовой электроприбор обозначен согласно указаниям, приведенным в Директиве ЕС 2002/96/EG относительно отслуживших свой срок электрических и электронных приборов (waste electrical and electronic equipment – WEEE).

В этом документе содержатся действующие в рамках ЕС предписания относительно правил приема и утилизации отслуживших свой срок электроприборов.

Использование

по назначению:

- только в домашнем хозяйстве,
- только для сушки текстильных изделий, которые стирались в воде.

- Не оставляйте детей с прибором без присмотра!
- Не подпускайте домашних животных к прибору!

Подготовка

Процесс монтажа приведен на странице 8.

Никогда не пользуйтесь поврежденным прибором! Обратитесь в Службу сервиса!

Только сухими руками! Братья только за корпус вилки!



Уберите из карманов все предметы. Особенно опасны зажималки! Перед загрузкой белья барабан должен быть пуст!

Смотрите подборку программ на странице 7. Смотрите также отдельную инструкцию по эксплуатации «Корзина для сушки шерстяных изделий» (в зависимости от модели).

Проверьте сушилку.

Вставьте вилку в розетку.

Сортировка + загрузка белья

Выбор + установка программы

Содержание

Содержание	Страница
Подготовка	2
Установка программы	2
После сушки	4
Информация по белью	5
Чистка и уход	6
Таблица программ	7
Монтаж	8
Технические данные	9
Принадлежности по заказу	9
Что делать, если ...	10
Указания по безопасности	11

... и настройте ее согласно индивидуальным потребностям

Для выбора установок: **меню (Меню)**

Для изменения всех установок на дисплее: **↑↓ (Изменить)**

1*–24 ч Окончание программы через ...(*В зависимости от выбранной программы, например, продолжительность 1:54h -> 2h. Устанавливается всегда следующее целое количество часов.)	Предв. задание времени
0, 1, 2, 3 Можно выбрать один из четырех уровней громкости сигнала (0 = сигнал выключен)	Сигнал
Вкл.–Выкл. Защита от использования посторонними (держите нажатой клавишу меню (Меню) в течение 5 секунд)	Блокировка (в зависимости от модели)
0, 1, 2, 3 Тонкая регулировка степени сушки белья для программ Хлопок, Синтетика, Mix и Супер 40 мин.	Степень высыхания
600–1800 Скорость вращения центрифуги, при которой белье отжималось в стиральной машине.	Скорость вращения центрифуги

Все клавиши – сенсорные, достаточно лишь слегка прикоснуться к ним!

Нажмите на клавишу запуска.

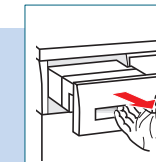
Сушка



Сушка

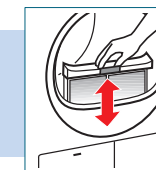
Слив конденсата

- Извлеките контейнер и держите его в горизонтальном положении.
- Слейте конденсат.
- Вставьте контейнер в сушильный автомат до фиксации.



Чистка фильтра для задержки ворса

- Откройте дверцу, извлеките фильтр и разверните его.
- Удалите с фильтра ворс, проводя по нему рукой.
- Сложите фильтр, установите его на место и закройте дверцу. Если фильтр сильно загрязнен или забит, промойте его под струей теплой воды и тщательно высушите!



Выключение сушильного автомата

Установите ручку выбора программ в положение **Выкл.** Не оставляйте в сушильном автомате влажное белье!



Выгрузка белья

Благодаря автоматической функции защиты белья от сминания, барабан сушильного автомата вращается через определенные интервалы времени, в результате чего в течение часа белье разрыхляется и меньше мнется (при выборе дополнительной функции **З** (Защита от сминания) этот процесс длится – в зависимости от модели – два часа).

Окончание программы: (как только на дисплее появится →)

Дозагрузка или выгрузка белья

- Откройте дверцу: процесс сушки будет прерван.
- Проведите дозагрузку или выгрузку белья и закройте дверцу.
- При необходимости снова выберите программу и дополнительные функции.
- Нажмите на клавишу **start** (Старт).

Внимание! Барабан и дверца прибора могут нагреться.

Информация по белью ...

Обозначение текстильных изделий

Выполняйте указания изготовителей текстильных изделий по уходу за ними!

- Сушка при нормальной температуре.
- Сушка при пониженной температуре → выберите дополнительную функцию **↓** (Бережная сушка). Нельзя сушить в сушильном автомате.

- Следующие текстильные изделия нельзя сушить в сушильном автомате:
- воздухонепроницаемые изделия (напр., резиновые),
 - «чувствительные» ткани (изделия из шелка, синтетические гардины) → ткань сильно мнется!
 - совершенно мокрое белье → высокий расход электроэнергии!
 - испачканное маслом белье.

Рекомендации по сушке

- Для получения хорошего результата сушки белье следует отсортировать по типу ткани и программам сушки.
- Застегните застёжки-молнии, вставьте крючки в петли, застегните наволочки и пододеяльники, свяжите вместе концы матерчатых поясов, тесемок фартуков и пр.
- Белье, не требующее особого ухода, нельзя пересушивать → оно слишком мнется! Лучше после сушильного автомата досушите белье на воздухе.
- Белье не следует гладить сразу после выгрузки из прибора, дайте ему некоторое время полежать в сложенном виде → оставшаяся влага равномерно распределится по всему белью.
- Трикотажные текстильные изделия (напр., футболки, трикотажное белье) часто садятся после первой сушки → не используйте для них программу **Экстрасухое**.
- Подкрахмаленное белье не очень подходит для сушки в сушильном автомате → крахмал образует на белье налет, негативно сказывающийся на процессе сушки.
- При загрузке небольшого количества белья лучше использовать программу сушки по времени.

Защита окружающей среды/Рекомендации по экономии

- Перед загрузкой белья в сушильный автомат тщательно отожмите его в стиральной машине → более высокая скорость отжима сокращает продолжительность сушки и снижает расход электроэнергии; отжимать следует также и белье, не требующее особого ухода.
- Загружайте в прибор за один раз рекомендуемое максимально допустимое количество белья, но не более того → страница 7, «Таблица с подборкой программ».
- Во время сушки хорошо проветривайте помещение.
- Проводите чистку фильтра для задержки ворса после каждой сушки → страница 4.
- Всегда держите в чистоте воздухоохладитель → страница 6, «Чистка и уход».
- Ничем не загромождайте и не заклеивайте вентиляционную решетку → в сушилку должен свободно поступать охлаждающий воздух.

Чистка и уход

Только в выключенном состоянии!

Корпус прибора, панель управления, вентиляционная решетка

- Протрите перечисленные выше элементы конструкции прибора мягкой, влажной тряпкой.
- Нельзя использовать для этой цели сильнодействующие чистящие средства/растворители.
- Сразу же удаляйте остатки моющего и чистящего средств.
- Между стеклом дверцы и уплотнением в процессе сушки иногда может собираться вода. Это никак не влияет на работоспособность Вашей сушильной машины!

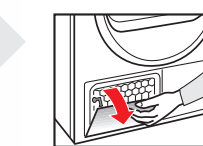
Чистку защитного фильтра проводите 3–4 раза в год или если после чистки фильтра для улавливания ворса мигает символ **Ф** (Фильтр).

Воздухоохладитель/Защитный фильтр

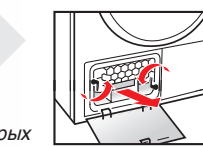
Для чистки извлекайте только защитный фильтр! Чистку расположенного позади защитного фильтра воздухоохладителя проводите раз в год!

- Дайте прибору остыть.
- Из него могут вытечь остатки воды, поэтому положите под крышку для техобслуживания хорошо впитывающую воду тряпку.

- Расфиксируйте крышку для техобслуживания.
- Полностью откройте крышку.

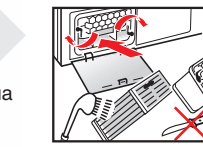


- Поверните оба фиксатора навстречу друг другу.
- Извлеките защитный фильтр/воздухоохладитель.

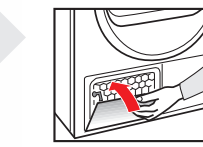


Внимание! Не повредите защитный фильтр и воздухоохладитель! Промойте его в теплой воде, не используя никаких твердых/острых предметов!

- Тщательно промойте защитный фильтр/воздухоохладитель и дайте воде полностью стечь.
- Проведите чистку уплотнителей.
- Установите на место защитный фильтр/воздухоохладитель, ручка должна быть внизу!
- Поверните оба фиксатора в исходное положение.



- Закройте крышку для техобслуживания таким образом, чтобы она зафиксировалась.



Ваш новый сушильный автомат

Поздравляем! – Вы сделали выбор в пользу современного, высококачественного бытового электроприбора марки Siemens. Отличительной особенностью этого сушильного автомата с воздушной конденсацией является низкое потребление электроэнергии.

Прежде чем покинуть наш завод, каждый сушильный автомат тщательно проверяется на правильность функционирования и безупречность состояния.

На любые возникшие у Вас вопросы охотно ответят специалисты нашей Службы сервиса.

Экологичная утилизация

Сдайте, пожалуйста, упаковку прибора на экологичную утилизацию.

Этот бытовой электроприбор обозначен согласно указаниям, приведенным в Директиве ЕС 2002/96/EG относительно отслуживших свой срок электрических и электронных приборов (waste electrical and electronic equipment – WEEE).

В этом документе содержатся действующие в рамках ЕС предписания относительно правил приема и утилизации отслуживших свой срок электроприборов.



Использование

по назначению:

- только в домашнем хозяйстве,
- только для сушки текстильных изделий, которые стирались в воде.



- Не оставляйте детей с прибором без присмотра!
- Не подпускайте домашних животных к прибору!

Подготовка

Процесс монтажа приведен на странице 8.

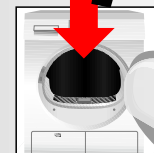


Никогда не пользуйтесь поврежденным прибором! Обратитесь в Службу сервиса!



Только сухими руками! Братья только за корпус вилки!

Вставьте вилку



Сортировка + загрузка

Уберите из карманов все предметы. Особенно опасны зажималки! Перед загрузкой белья барабан должен быть пустым.

Смотрите подборку программ на странице 7. Смотрите также отдельную инструкцию по эксплуатации «Корзина для сушки шерстяных изделий» (в зависимости от модели).

Выбор + установка

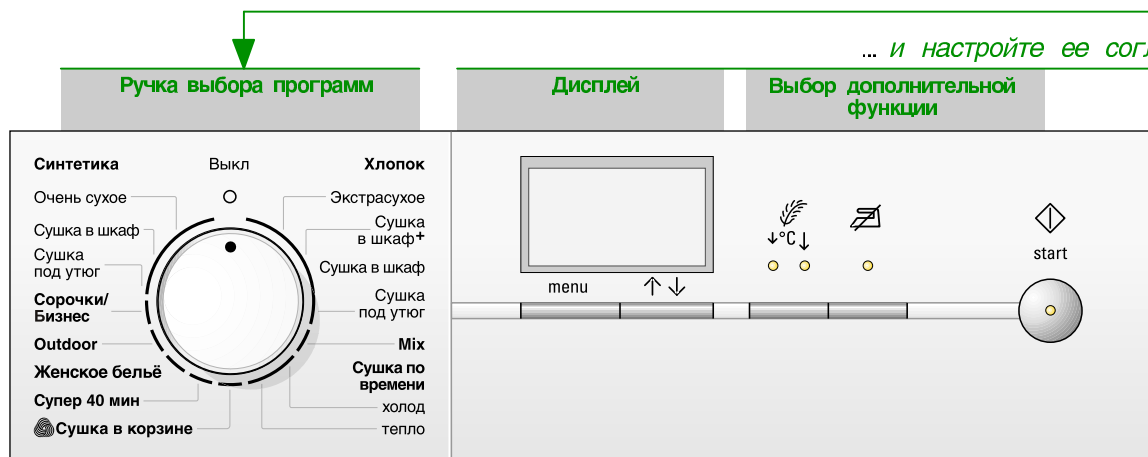
Выберите программу

Содержание

Страница

- Подготовка 2
- Установка программы 2
- После сушки 4
- Информация по белью ... 5
- Чистка и уход 6
- Таблица программ 7
- Монтаж 8
- Технические данные 9
- Принадлежности по заказу 9
- Что делать, если ... 10
- Указания по безопасности 11

... и настройте ее согласно индивидуальным потребностям

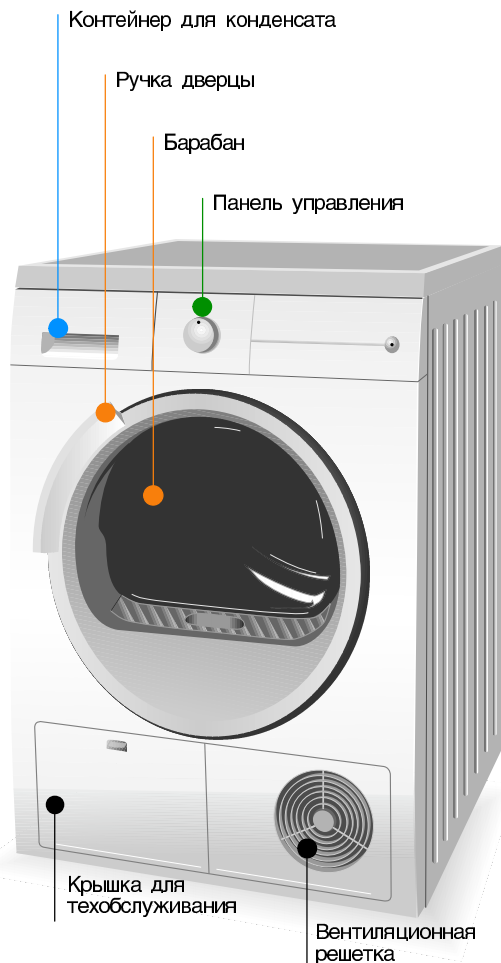


Все клавиши – сенсорные, нажать их можно лишь слегка прикоснувшись

Нажмите на клавишу

Для выбора установок		■ menu (Меню)		■ ↓°C ↓ (Бережная сушка)		Сушка при пониженной на две ступени увеличенной продолжительности, для текстильных изделий (хлопок, напр., из полиамида, эластана, ацетата).	
Для изменения всех установок на дисплее		■ ↑↓ (Изменить)		■ (Защита от сминания)		Белье не так сильно мнется, и удлиняется защита от сминания по окончании программы.	
1*–24 ч	Окончание программы через ...(*В зависимости от выбранной программы, например, продолжительность 1:54h → 2h. Устанавливается всегда следующее целое количество часов.)	Предв. задание времени		Индикация состояния		Символы к отдельным этапам программы: сушка под утюг, сушка в шкафу, готовность.	
0, 1, 2, 3	Можно выбрать один из четырех уровней громкости сигнала (0 = сигнал выключен)	Сигнал		Индикация необходимости в техобслуживании		Проведите чистку фильтра для задержки воздуха и охлаждения.	
Вкл.–Выкл.	Защита от использования посторонними (держите нажатой клавишу тепл (Меню) в течение 5 секунд)	Блокировка (в зависимости от модели)		■ Контейнер		Опорожните контейнер с конденсатом.	
0, 1, 2, 3	Тонкая регулировка степени сушки белья для программ Хлопок , Синтетика , Mix и Супер 40 мин.	Степень высыхания					
600–1800	Скорость вращения центрифуги, при которой белье отжималось в стиральной машине.	Скорость вращения центрифуги					

Сушка

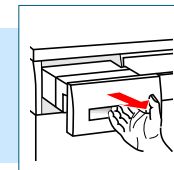


Сушка

Слив конденсата



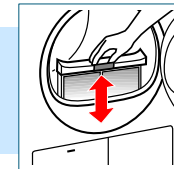
1. Извлеките контейнер и держите его в горизонтальном положении.
2. Слейте конденсат.
3. Вставьте контейнер в сушильный автомат до фиксации.



Чистка фильтра для задержки ворса

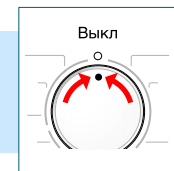


1. Откройте дверцу, извлеките фильтр и разверните его.
2. Удалите с фильтра ворс, проводя по нему рукой.
3. Сложите фильтр, установите его на место и закройте дверцу. Если фильтр сильно загрязнен или забит, промойте его под струей теплой воды и тщательно высушите!



Выключение сушильного автомата

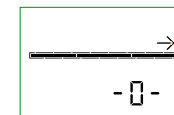
Установите ручку выбора программ в положение **Выкл.**
Не оставляйте в сушильном автомате влажное белье!



Выгрузка белья

Благодаря автоматической функции защиты белья от сминания, барабан сушильного автомата вращается через определенные интервалы времени, в результате чего в течение часа белье разрыхляется и меньше мнется (при выборе дополнительной функции (Защита от сминания) этот процесс длится – в зависимости от модели – два часа).

Окончание программы: (как только на дисплее появится →)



Дозагрузка или выгрузка белья

1. Откройте дверцу: процесс сушки будет прерван.
2. Проведите дозагрузку или выгрузку белья и закройте дверцу.
3. При необходимости снова выберите программу и дополнительные функции.
4. Нажмите на клавишу **start** (Старт).



Барабан и дверца прибора могут нагреться.



Обозначение текстильных изделий

Выполняйте указания изготовителей текстильных изделий по уходу за ними!



Сушка при нормальной температуре.



Сушка при пониженной температуре → выберите дополнительную функцию °C ↓ (**Бережная сушка**).



Нельзя сушить в сушильном автомате.



Следующие текстильные изделия нельзя сушить в сушильном автомате:

- воздухонепроницаемые изделия (напр., прорезиненные),
- «чувствительные» ткани (изделия из шелка, синтетические гардины) → ткань сильно мнется!
- совершенно мокрое белье → высокий расход электроэнергии!
- испачканное маслом белье.

Рекомендации по сушке

- Для получения хорошего результата сушки белье следует отсортировать по типу ткани и программам сушки.
- Застегните застёжки-молнии, вставьте крючки в петли, застегните наволочки и пододеяльники, свяжите вместе концы матерчатых поясов, тесемок фартуков и пр.
- Белье, не требующее особого ухода, нельзя пересушивать → оно слишком мнется! Лучше после сушильного автомата досушите белье на воздухе.
- Белье не следует гладить сразу после выгрузки из прибора, дайте ему некоторое время полежать в сложенном виде → оставшаяся влага равномерно распределится по всему белью.
- Трикотажные текстильные изделия (напр., футболки, трикотажное белье) часто садятся после первой сушки → не используйте для них программу **Экстрасухое**.
- Подкрахмаленное белье не очень подходит для сушки в сушильном автомате → крахмал образует на белье налет, негативно сказывающийся на процессе сушки.
- При загрузке небольшого количества белья лучше использовать программу сушки по времени.

Защита окружающей среды/Рекомендации по экономии

- Перед загрузкой белья в сушильный автомат тщательно отожмите его в стиральной машине → более высокая скорость отжима сокращает продолжительность сушки и снижает расход электроэнергии; отжимать следует также и белье, не требующее особого ухода.
- Загружайте в прибор за один раз рекомендуемое максимально допустимое количество белья, но не более того → *страница 7, «Таблица с подборкой программ».*
- Во время сушки хорошо проветривайте помещение.
- Проводите чистку фильтра для задержки ворса после каждой сушки → *страница 4.*
- Всегда держите в чистоте воздухоохладитель → *страница 6, «Чистка и уход».*
- Ничем не загромождайте и не заклеивайте вентиляционную решетку → в сушилку должен свободно поступать охлаждающий воздух.



Только в выключенном состоянии!



Корпус прибора, панель управления, вентиляционная решетка

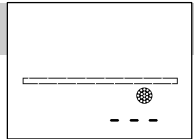
- Протрите перечисленные выше элементы конструкции прибора мягкой, влажной тряпкой.
- Нельзя использовать для этой цели сильнодействующие чистящие средства/растворители.
- Сразу же удаляйте остатки моющего и чистящего средств.
- Между стеклом дверцы и уплотнением в процессе сушки иногда может собираться вода. Это никак не влияет на работоспособность Вашей сушильной машины!

Чистку защитного фильтра проводите 3–4 раза в год или если после чистки фильтра для улавливания ворса мигает символ (Фильтр).



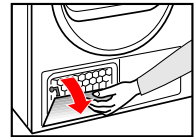
Воздухоохладитель/Защитный фильтр

Для чистки извлекайте только защитный фильтр! Чистку расположенного позади защитного фильтра воздухоохладителя проводите раз в год!

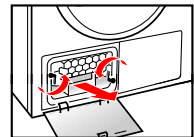


- Дайте прибору остыть.
- Из него могут вытечь остатки воды, поэтому положите под крышку для техобслуживания хорошо впитывающую воду тряпку.

1. Расфиксируйте крышку для техобслуживания.
2. Полностью откройте крышку.



3. Поверните оба фиксатора навстречу друг другу.
4. Извлеките защитный фильтр/воздухоохладитель.

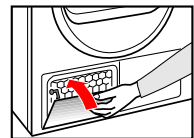


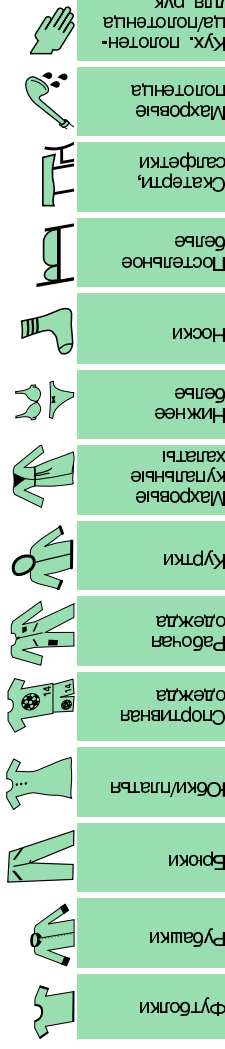
Не повредите защитный фильтр и воздухоохладитель! Промойте его в теплой воде, не используя никаких твердых/острых предметов!

5. Тщательно промойте защитный фильтр/воздухоохладитель и дайте воде полностью стечь.
6. Проведите чистку уплотнителей.
7. Установите на место защитный фильтр/воздухоохладитель, ручка должна быть внизу!
8. Поверните оба фиксатора в исходное положение.



9. Закройте крышку для техобслуживания таким образом, чтобы она зафиксировалась.





После сушки: белое ...
 ☐ погладить
 ☐ слегка погладить
 ☐ не гладить
 ☐ прокатать

Программа	макс. 8 кг	макс. 3,5 кг	макс. 3 кг
Хлопок	☑	☑	☑
Сушка под утюг	☑	☑	☑
Сушка в шкафу	☑	☑	☑
Сушка в шкафу+	☑	☑	☑
Экстрасухое	☑	☑	☑
Синтетика	☑	☑	☑
Сушка под утюг	☑	☑	☑
Сушка в шкафу	☑	☑	☑
Очень сухое	☑	☑	☑

Mix
 Сушка в шкафу/Сушка под утюг

Сорочки/Бизнес
 макс. 3 кг

Outdoor
 макс. 1,5 кг

Женское бельё
 макс. 1 кг

Супер 40 МИН
 макс. 2 кг

Сушка в корзине макс. 1,5 кг

Сушка по времени макс. 3 кг

тепло
 холод

Более подробную информацию и перечень наших изделий Вы найдете в Интернете на нашем сайте: <http://www.stiemens-international.com>

Stiemens Electrogeräte GmbH
 Carl-Wery Str. 34
 81739 München / Deutschland

WT46S513BY
 0408 ru
 9000 344183

Монтаж



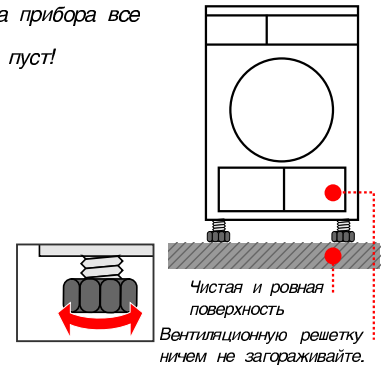
- Комплект поставки: сушильный автомат, инструкция по эксплуатации и монтажу, корзина для сушки шерстяных изделий (в зависимости от модели).
- Вилка не должна быть вставлена в розетку!
- Проверьте прибор на отсутствие транспортных повреждений!
- Сушильный автомат очень тяжелый. Одному нельзя поднимать!
- Осторожно, не поранитесь об острые края!
- Нельзя устанавливать прибор в помещении, не защищенном от низкой температуры!
- Замерзшая вода может привести к повреждению прибора!
- В случае сомнения поручите подключение прибора специалисту!
- Нельзя поднимать прибор за выступающие элементы конструкции (например, дверцу) – он может сломаться!

1. Установка сушильного автомата



Извлеките из барабана прибора все принадлежности. Барабан должен быть пуст!

- Сетевая вилка должна обязательно находиться в доступном месте!
- Поставьте прибор на чистую, ровную и прочную поверхность!
- Расположенная спереди вентиляционная решетка не должна ничем загромождаться.
- Всегда держите в чистоте помещение, в котором установлен сушильный автомат.
- Выровняйте прибор с помощью винтовых ножек. Воспользуйтесь ватерпасом.
- Ни в коем случае не снимайте винтовые ножки!



2. Электроподключение

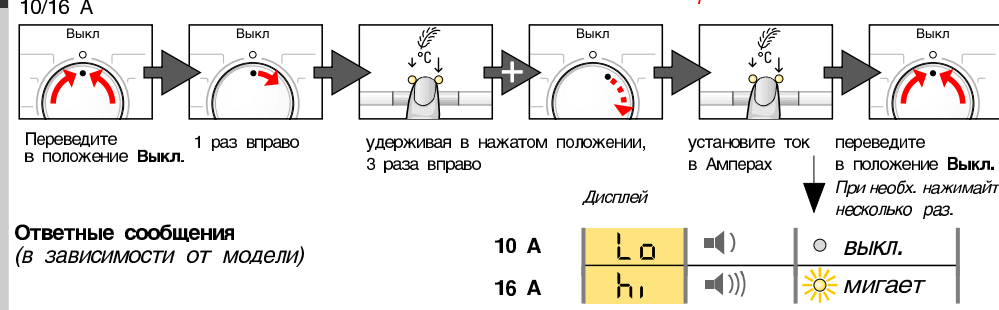
Смотрите указания по безопасности на странице 11.

- Проведите подключение согласно предписаниям к сетевой розетке переменного тока с защитным контактом, в сомнительном случае поручите специалисту проверить розетку!
- Напряжение в сети должно соответствовать значению напряжения, приведенному в фирменной табличке (см. на странице 9)!
- Общая потребляемая мощность и параметры необходимого предохранителя также приведены в фирменной табличке прибора.

3. Перенастройка на другое значение общей потребляемой мощности



Учитывайте параметры предохранителя Вашей розетки!



Защита от заморозков/Транспортировка



Подготовка

1. Опорожните контейнер с конденсатом (см. на странице 4).
2. Установите ручку выбора программ на любую из программ.
3. Нажмите на кнопку \diamond start (Старт) → конденсат начнет сливаться в контейнер.
4. Подождите 5 минут, еще раз опорожните контейнер с конденсатом.
5. Переведите ручку выбора программ в положение **Выкл.**



При опасности замерзания воды прибором пользоваться нельзя!

- Габариты (Ш x Д x В) 60 x 60 x 85 см (высота регулируется)
- Вес (нетто) ок. 45 кг
- Макс. нагрузка 8 кг
- Контейнер для конденсата 4,2 л
- Напряжение сети
- Общая потребляемая мощность } смотрите на фирменной табличке
- Предохранитель
- Номер изделия (E-Nr.)
- Заводской номер (FD)

Фирменную табличку Вы найдете на задней стенке прибора.

Значения расхода

В таблице приведены ориентировочные значения, определенные согласно требованиям соответствующей нормативной документации. Не исключено отклонение фактических значений от заданных до 10%.

	Скорость вращения центрифуги об./мин (остаточная влажность)		Продолжительность сушки в мин с временем охлаждения 8 мин**		Расход электроэнергии в кВтч**	
	10 A	16 A	10 A	16 A	10 A	16 A
Хлопок 8 кг						
Сушка в шкаф*	1400	(ок. 50%)	131	105	3,74	3,74
	1000	(ок. 60%)	148	122	4,49	4,49
	800	(ок. 70%)	165	139	5,17	5,17
Сушка под утюг*	1400	(ок. 50%)	109	83	2,24	2,24
	1000	(ок. 60%)	126	100	3,44	3,44
	800	(ок. 70%)	143	117	3,86	3,86
Синтетика 3,5 кг	1000		45	39	1,05	1,05
Сушка в шкаф*	800	(ок. 40%)	48	42	1,35	1,35
	600	(ок. 50%)	60	51	1,65	1,65

* Контрольные программы согл. нормативной документации DIN EN 61 121 и IEC 61 121.

** Значения могут отклоняться от установленных в зависимости от вида ткани, остаточной влажности и количества загруженного белья, которое подвергается сушке.

Внутреннее освещение барабана (в зависимости от модели) (лампа накаливания E14, 15 Вт)

Барабан сушильного автомата освещается после открывания или закрывания дверцы, а также после запуска программы; освещение выключается автоматически.

Принадлежности по заказу

№ для заказа

WZ 20160 Комплект принадлежностей для слива конденсата

Конденсат отводится непосредственно через шланг.

WZ 20310 Комплект соединительных элементов для установки сушильного автомата на стиральную машину в колонну

Для экономии места сушильный автомат можно поставить на подходящую стиральную машину такой же ширины и глубины.

WZ 20300 Как WZ 20310, но с выдвигной полкой.

WZ 20290 Крышка для подвстраивания

Сушильный автомат может быть установлен под столешницу кухонного гарнитура (подвстроен).



Поручайте ремонт прибора только Службе сервиса или специалистам, имеющим разрешение фирмы-изготовителя на ремонт ее изделий!
Прежде чем обратиться за помощью в Службу сервиса, проверьте, пожалуйста, не сможете ли Вы устранить неисправности самостоятельно. Так как в случае вызова специалистов для консультации Вам придется оплачивать вызов, даже если гарантийный срок прибора еще не истек. При вызове Службы сервиса назовите, пожалуйста, номер изделия (E-Nr.) и заводской номер (FD) Вашего сушильного автомата (эти номера приведены на дверце прибора с обратной стороны).

- Индикаторная лампочка \diamond start (Старт) не светится. Вилка вставлена в розетку? Программа выбрана? Проверьте предохранитель в квартире.
- Мигают символ \boxtimes (Контейнер) и индикаторная лампочка \diamond start (Старт) Опорожните контейнер с конденсатом. Проверьте шланг для отвода конденсата (если таковой имеется), не перегнулся ли он.
- Мигают символ \otimes (Фильтр) и индикаторная лампочка \diamond start (Старт) Проведите чистку воздухоохладителя (страница 6, «Чистка и уход»). Проведите чистку фильтра для задержки ворса (страница 4).
- Прибор не включается. Кнопка \diamond start (Старт) нажата? Дверца закрыта? Программа установлена? Температура окружающей среды выше 5 °C?
- Из прибора льется вода. Выровняйте прибор по горизонтали. Проведите чистку уплотнения воздухоохладителя.
- Дверца открывается самостоятельно. Нажмите на дверцу так, чтобы она закрылась со щелчком.
- Результат сушки неудовлетворительный или продолжительность сушки слишком большая. Проведите чистку фильтра для задержки ворса/воздухоохладителя (страница 4/6). Опорожните резервуар с конденсатом. Проверьте шланг для слива воды (если таковой имеется). Если температура окружающей среды выше 30 °C, то позаботьтесь о достаточной вентиляции помещения. Возможно, вентиляционная решетка чем-то загорожена → уберите посторонние предметы. Установлена неподходящая программа? Смотрите информацию на странице 7. Прибор встроен в слишком тесную нишу? Позаботьтесь о достаточной циркуляции воздуха. Отключили электроэнергию → снова включите прибор.
- Белье влажное. Выберите программу более интенсивной сушки или включите дополнительно программу сушки по времени (страница 7). Нагретое при сушке белье кажется более влажным, чем это есть в действительности!
- Влажность в помещении сильно повышается. Позаботьтесь о достаточной вентиляции помещения. Вентиляционная решетка чем-то загорожена? Уберите посторонние предметы. Убедитесь, что воздухоохладитель установлен на место.
- Мигают одна или несколько лампочек индикации состояния программы. Проведите чистку фильтров и воздухоохладителя (страница 4/6). Проверьте, все ли условия установки выполнены (страница 8). Выключите прибор, дайте ему остыть, снова включите и запустите программу.
- Внутреннее освещение (в зависимости от модели) не функционирует? Извлеките вилку из розетки. Откройте через дверцу прибора имеющийся внутри барабана защитный колпачок (с помощью отвертки Torx 20) и замените перегоревшую лампочку. Закройте защитную крышку.
- Если Вам не удалось устранить неисправность самостоятельно или возникла необходимость в ремонте:
 - установите ручку выбора программ в положение **Выкл.**,
 - извлеките вилку из розетки.



- В случае аварии:** – немедленно извлеките вилку из розетки или выключите (выкрутите) предохранитель.
- Сушильный автомат можно использовать ТОЛЬКО ...**
- НИКОГДА не используйте прибор ...**
- Опасность!**
- в иных целях, чем те, что приведены выше,
 - никогда не изменяйте конструкцию прибора или его свойства.
- Монтаж**
- Прибором не разрешается пользоваться детям и непроинструментированным лицам.
 - Не оставляйте детей без присмотра рядом с прибором.
 - Не подпускайте домашних животных близко к прибору.
 - Перед сушкой удаляйте из карманов текстильных изделий все посторонние предметы. Особенно это касается зажигалок → взрывоопасность!
 - Никогда не облокачивайтесь и не садитесь на дверцу → прибор может опрокинуться!
 - Осторожно открывайте дверцу прибора. Из него может вырваться горячий пар.
- Электроподключение**
- При температуре ниже 0 °C не исключено повреждение прибора в результате замерзания воды.
 - Все провода и шланги должны быть прикреплены к корпусу прибора, иначе о них можно споткнуться.
 - Подключите сушильный автомат согласно предписаниям к сетевой розетке переменного тока с защитным контактом, иначе не может быть гарантирована Ваша безопасность.
 - Воспользуйтесь сетевым проводом с достаточно большим поперечным сечением.
 - Можно использовать только автоматический предохранительный выключатель, действующий при появлении тока утечки, имеющий следующее обозначение:
 - Штепсельная вилка должна подходить к сетевой розетке.
 - Нельзя использовать многократные штепсельные разъемы/муфты и/или удлинительные провода.
 - Нельзя брать за штепсельную вилку мокрыми руками.
 - Никогда не извлекайте вилку из розетки, взявшись за сетевой шнур.
 - Старайтесь не повредить сетевой шнур.
- Эксплуатация**
- Загружайте в барабан сушильного автомата *только белье*.
 - Прежде чем включить прибор, проверьте содержимое его барабана.
 - Сушильным автоматом нельзя пользоваться, если на белье имеются следы растворителей, масла, воска, жира или краски (например, средства для укладки волос, средства для снятия лака с ногтей, пятновыводителя, бензина для очистки и пр.) → пожаро-/взрывоопасность!
 - Если в прибор попала угольная пыль, мука или какая-либо иная пыль, то им пользоваться нельзя → взрывоопасность!
 - Нельзя пользоваться прибором, если на одежде имеются детали из пенопласта или пористой резины → эластичный материал может расплавиться, и прибор может быть поврежден в результате возможной деформации пенопласта.
 - По окончании программы прибор следует выключать.
 - Образующийся конденсат нельзя пить!
- Неисправность**
- При возникновении неисправности или подозрения, что прибор неисправен, им нельзя продолжать пользоваться, ремонт прибора должен выполняться только специалистами Службы сервиса.
 - Нельзя пользоваться прибором с поврежденным сетевым шнуром. Во избежание опасных ситуаций, поврежденный провод должен заменяться только специалистами Службы сервиса.
 - Перед заменой лампочки внутреннего освещения непременно извлеките вилку из розетки.
- Запчасти**
- Из соображений безопасности пользуйтесь только фирменными запчастями и принадлежностями.
- Утилизация**
- Сушильный автомат: извлеките вилку из розетки, **затем** отрежьте сетевой шнур. Сдайте автомат в приемный пункт по утилизации отходов.
 - Упаковка: не давайте детям играть с упаковкой → они могут задохнуться, закрывшись в картонной коробке или запутавшись в упаковочной пленке!
 - Все используемые нами для упаковки материалы не наносят вреда окружающей среде и пригодны для вторичного использования. Сдайте, пожалуйста, упаковку на экологичную утилизацию.



Выполняйте указания, приведенные на странице 11!



Сушильный автомат

Инструкция по эксплуатации и монтажу

ru

SIEMENS



Вводить сушильный автомат в эксплуатацию можно только после прочтения этой инструкции!