

Ваша стиральная машина

Поздравляем! Вы сделали выбор в пользу современного, высококачественного бытового прибора марки Bosch. Эта стиральная машина отличается особенно экономным расходом электроэнергии.

Каждая машина, выходящая из стен нашего завода, тщательно проверяется перед этим на правильность функционирования и безупречность состояния.

Более подробную информацию и обзор нашей продукции Вы найдете в Интернет на нашем сайте: <http://www.bosch-hausgeraete.de> или получите в одном из уполномоченных сервисных центров.

Экологичная утилизация

Сдайте, пожалуйста, упаковку машины на экологичную утилизацию.

Эта машина имеет обозначение в соответствии с требованиями Директивы 2002/96/EG по правильной утилизации отслуживших свой срок электрических и электронных приборов (waste electrical and electronic equipment – WEEE).

В этой Директиве приведены основные правила приема и утилизации старых приборов, действующие на всей территории Европейского сообщества.

Содержание

Страница

■ Использование по назначению	1
■ Программы	1
■ Установка и изменение программы	3
■ Стирка	3/4
■ После стирки	4
■ Индивидуальная настройка	5
■ Важная информация	6
■ Аварийная разблокировка	6
■ Обзор программ	7
■ Указания по безопасности	8
■ Параметры расхода	8
■ Уход	9
■ Указания относительно индикаторных лампочек	10
■ Техническое обслуживание	11
■ Что делать, если ...	11

Использование по назначению

- исключительно для использования в домашнем хозяйстве,
- для стирки текстильных изделий, пригодных для машинной стирки, в растворе моющего средства,
- для эксплуатации с использованием холодной водопроводной воды и имеющихся в торговле моющих средств и средств по уходу за бельем, пригодных для использования в стиральной машине.

- ⚠ Не оставляйте детей без присмотра рядом со стиральной машиной!
- ⚠ Держите домашних животных подальше от стиральной машины!

Экологичная утилизация

Сдайте, пожалуйста, упаковку машины на экологичную утилизацию.

Эта машина имеет обозначение в соответствии с требованиями Директивы 2002/96/EG по правильной утилизации отслуживших свой срок электрических и электронных приборов (waste electrical and electronic equipment – WEEE).

В этой Директиве приведены основные правила приема и утилизации старых приборов, действующие на всей территории Европейского сообщества.

Подготовка

⚠ Установка машины проводится согласно указаниям, приведенным в отдельной инструкции по установке.

Проверка машины

- Никогда не вводите в эксплуатацию поврежденную машину!
- Свяжитесь со специалистами Вашего сервисного центра!

Вставьте вилку в розетку

⚠ Только сухими руками!
Браться только за вилку!

Откройте водопроводный кран

Ячейка II: моющее средство для основной стирки, смягчитель, отбеливатель, соль для выведения пятен.

Ячейка ☼: кондиционер, крахмал

Ячейка I: моющие средства для предварительной стирки

Перед первой стиркой проведите стирку без белья (см. описание на странице 6)

Сортировка и загрузка белья

Выполняйте указания изготовителей по уходу за бельем! Рассортируйте вещи согласно символам на их ярлычках. Рассортируйте вещи по виду, цвету, степени загрязнения и температуре стирки. Не загружайте в машину белья больше, чем допустимо → Стр. 7.



Непрерывно учитывайте важную информацию → Стр. 6!
Загружайте крупное и мелкое белье вперемешку! Закройте дверцу загрузочного люка. Следите за тем, чтобы между дверцей и резиновым уплотнителем люка не были зажаты вещи.

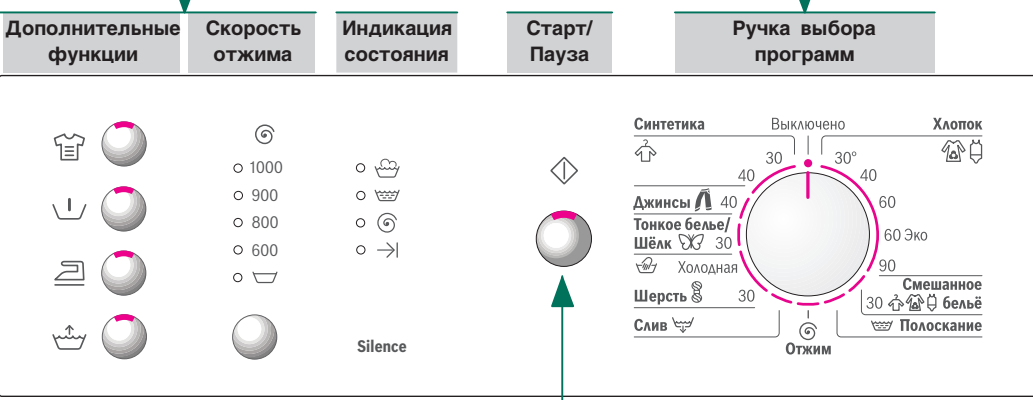
Загрузка моющего средства и средства по уходу за бельем

Проводите дозировку в соответствии с количеством белья, степенью его загрязнения, жесткостью воды (необходимую информацию можно получить у служащих предприятия, ответственного за водоснабжение Вашего района) и согласно указаниям изготовителя средства. Жидкое моющее средство залейте в соответствующую емкость-дозатор и положите в барабан машины. Во время эксплуатации: осторожно при открывании ячейки для моющих средств!

Густые средства по уходу за бельем следует разбавлять водой. Тем самым Вы предотвратите загрязнение переливного устройства.

Установка и изменение программы

Информацию по дополнительным функциям и скорости вращения центрифуги Вы найдете в разделе «Индивидуальная настройка» → Стр. 5.

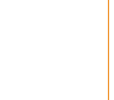


Нажмите на кнопку (Старт/Пауза)

ⓘ Все кнопки очень «чувствительные», достаточно лишь слегка прикоснуться к ним! При более продолжительном прикосновении к кнопкам выбора опционных установок включается автоматический просмотр этих установок!

ⓘ Ручка выбора программ для включения и выключения машины и выбора программы. Можно поворачивать в обоих направлениях.

Стирка

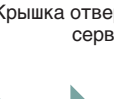


Кювета для моющих средств с ячейками I, II, ☼

Дверца загрузочного люка

Панель управления

Ручка дверцы



Стирка

Выгрузка белья

Откройте дверцу загрузочного отверстия и выгрузите белье. Если активизирована функция (Остановка полоскания): выберите «Скорость отжима при стирке» или установите ручку выбора программ на **Слив** или **Отжим**. Нажмите (Старт/Пауза).

Удалите из белья посторонние предметы (если таковые имеются) – опасность появления ржавчины.

Закройте водопроводный кран

В моделях с системой Aqua-Stop это проделывать не нужно.

Выключение

Переведите ручку выбора программ в положение **Выключено**.

Программа окончена, если ...

... Мигает кнопка (Старт/Пауза) и светится индикаторная лампочка → (готово).

Изменение программы ...

Если Вы по ошибке установили не ту программу:
– проведите повторную установку,
– нажмите на кнопку (Старт/Пауза).

... или досрочная остановка

Для программ, выполняемых при высокой температуре:
– охладите белье: включите **Полоскание**.
– нажмите на кнопку (Старт/Пауза).
Для программ, выполняемых при низкой температуре:
– включите **Отжим** или **Слив**.
– нажмите на кнопку (Старт/Пауза).

Индивидуальная настройка

Скорость отжима

Перед включением выбранной программы и во время ее выполнения можно отрегулировать скорость вращения центрифуги или включить (Остановка полоскания) (без окончательного отжима). Результат Ваших действий будет зависеть от этапа выполнения программы. Максимально допустимая скорость вращения центрифуги, которую можно установить, зависит от модели машины и выбранной в каждом конкретном случае программы.

Дополнительные функции

Увеличение продолжительности стирки для более интенсивной очистки сильно загрязненного белья.

(Предварительная стирка) Для сильно загрязненного, ноского белья, например, из хлопка или льна. Предварительная стирка проводится при 30 °C.

(Облегчение глажения) Специально разработанный процесс выполнения отжима с заключительным разрыхлением белья. Окончательный отжим в щадящем режиме слегка повышает остаточную влажность белья.

(Добавление воды) Повышенный уровень воды и дополнительное полоскание, увеличенная продолжительность стирки. Для областей с очень мягкой водой или для дальнейшего улучшения результатов полоскания.

Старт/Пауза

Для включения или прерывания программы.

Сигнал



1. Включение режима подачи сигнала
установить на • 1 шаг вправо нажать и не отпускать + 1 шаг вправо отпустить

По желанию:
Режим для слепых-ВКЛ.-ВЫКЛ.
напрямую установить на

... или досрочная остановка

Для программ, выполняемых при высокой температуре:
– охладите белье: включите **Полоскание**.
– нажмите на кнопку (Старт/Пауза).
Для программ, выполняемых при низкой температуре:
– включите **Отжим** или **Слив**.
– нажмите на кнопку (Старт/Пауза).



2. Установите громкость для ...
1 шаг вправо установить громкость* 1 шаг вправо установить громкость* установить на •

сигналов, относящихся к кнопкам * при необх. повторите несколько раз

Важная информация

С целью бережного отношения к белью и машине

- Уберите все из карманов.
- Проследите, чтобы были убраны все металлические предметы (скрепки и пр.).
- Тонкое белье (чулки, гардины, бюстгалтеры с косточками) стирайте в специальной сетке/мешке.
- Застегните замки-молнии, пуговицы на наволочках и пододеяльниках.
- С помощью щетки очистите карманы и отвороты от песка.
- Снимите с гардин кольца или положите их в сетку/мешок.

Перед первой стиркой

Белье не загружайте! Откройте водопроводный кран, залейте в ячейку II ок. 1 литра воды и затем залейте в нее ½ мерного стаканчика моющего средства. Установите ручку выбора программ на **Синтетика** ☼ 60 °C и нажмите на кнопку (Старт/Пауза). По окончании программы установите ручку выбора программ в положение **Выключено**.

Различная степень загрязнения белья

легкое	Новые вещи стирайте отдельно. Без предварительной стирки.
среднее	При необходимости предварительно обработайте пятна. Включите дополнительную функцию (Пятна).
сильное	Загружайте меньше белья. Предварительная стирка. Включите дополнительную функцию (Пятна).

Замачивание

Загрузите в ячейку II средство для замачивания/моющее средство согласно рекомендациям изготовителя. Установите ручку выбора программ на **Хлопок 30 °C** и нажмите на кнопку (Старт/Пауза). Примерно через 10 минут нажмите на кнопку (Старт/Пауза). По истечении необходимого Вам времени замачивания снова нажмите на кнопку (Старт/Пауза) (если программа будет продолжаться) или измените программу.

Подкрахмаливание

Белье не должно быть обработано кондиционером
Подкрахмаливание с использованием жидкого крахмала возможно во всех программах стирки. Дозировка крахмала должна осуществляться в ячейку для кондиционера ☼ согласно указаниям изготовителя.

Окрашивание/Отбеливание

Окрашивание только для домашних нужд. Соль может привести к коррозии стальных деталей! Соблюдайте указания производителя красителя!
Не отбеливайте белье в стиральной машине.

Защита окружающей среды/Рекомендации по экономии

- Всегда загружайте максимально допустимое для выбранной программы количество белья.
- Белье со средним загрязнением стирайте без предварительной стирки.
- Вместо программы **Хлопок 90 °C** используйте программу **Эко 60 °C**. Результат стирки будет почти такой же, но энергии израсходуется значительно меньше.
- Дозировку моющего средства проводите согласно рекомендациям его изготовителя.
- Если белье после стирки будет сушиться в сушильном автомате, то устанавливайте рекомендуемую в инструкции по эксплуатации автомата скорость отжима.

Хлопок	30, 40, 60, 90 °C	4,5 кг*	Ноские текстильные изделия, текстильные изделия из хлопка или льна, пригодные к кипячению
Эко	60 °C	2,5 кг**	Текстильные изделия из хлопка, льна, синтетики или смешанных волокон
Синтетика	30, 40 °C	2,0 кг	Темный текстиль из хлопка и текстильные изделия темного цвета, не требующие особого ухода
Джинсы	40 °C		Для «чувствительных», пригодных для машинной стирки текстильных изделий, напр., из шелка, сатина, синтетики или смешанных волокон (напр., гардин)
Смешанное бельё	30 °C		Текстильные изделия из хлопка и изделий, не требующие особого ухода
Тонкое бельё/Шёлк	30 °C		Текстильные изделия из шерсти или с содержанием шерсти, пригодные для ручной или машинной стирки
Шерсть	Холодная, 30 °C		

Дополнительные программы:

Продолжительность программ оптимально подходит для стирки слегка загрязненных текстильных изделий. При более сильном загрязнении запрокужите меньше белья или включите дополнительную функцию, напр., **Пятна**. При стирке загрязненной одежды используйте программу **Синтетика** с использованием программы **Пятна**. В зависимости от степени загрязнения используйте программу **Эко**. В зависимости от типа белья - предпочтительно использовать программу **Синтетика** с температурой 40 °C. В программах без предварительной стирки запрокужите моющее средство в ячею II, в программах с предварительной стиркой распределяйте моющее средство по ячкам I и II.

Robert Bosch Hausgeräte GmbH
Carl-Wery-Str. 34
81739 München/Deutschland

WLX16161OE
WLX20161OE

9000 352 981
0408

Указания по безопасности

- Прочтите инструкции по эксплуатации и установке и все прочие информационные брошюры, прилагаемые к стиральной машине, и поступайте в соответствии с приведенными в них указаниями.
- Сохраните документацию в надежном месте на случай, если она позднее понадобится.

Опасность электрического удара

- Извлекайте вилку только за корпус, никогда не тяните за сетевой шнур!
- Никогда не вставляйте/извлекайте вилку мокрыми руками.

Опасность для жизни

Для отслуживших свой срок бытовых приборов:

- Извлеките вилку из розетки.
- Отрежьте сетевой шнур и уберите его вместе с вилкой подальше.
- Сломайте замок дверцы загрузочного отверстия. В результате маленькие дети не смогут запереться в машине и подвергнуть тем самым свою жизнь опасности.

Опасность удушья

- Картонную упаковку, упаковочную пленку и прочие детали упаковки следует держать подальше от детей.

Опасность отравления

- Храните моющие средства и средства по уходу за бельем в недоступном для детей месте.

Взрывоопасность

- Вещи, предварительно обработанные чистящими средствами, содержащими растворители (напр., пятновыводителем/промывочным бензином), могут после загрузки в машину привести к взрыву. Поэтому перед стиркой в машине такие вещи следует тщательно выстирать вручную.

Опасность травмирования

- Дверца загрузочного отверстия может очень сильно нагреться.
- Осторожно при сливе горячего раствора моющего средства.
- Не вставляйте на стиральную машину.
- Не опирайтесь на открытую дверцу загрузочного отверстия.
- Не вставляйте руку в барабан машины, пока он еще вращается.

Параметры расхода

Программа	Доп. функция	Загрузка	Электро-энергия**	Вода**	Продолжительность программы**
Хлопок	Пятна	4,5 кг	0,55 кВтч	50 л	2:11 ч
Эко 60°C	Пятна	4,5 кг	0,76 кВтч	40 л	2:15 ч
Хлопок 90°C	Пятна	4,5 кг	1,40 кВтч	59 л	2:11 ч
Синтетика 40°C	Пятна	2,5 кг	0,45 кВтч	50 л	1:31 ч
Синтетика 40°C (можно использовать также в качестве короткой программы)	-	2,5 кг	0,45 кВтч	40 л	0:55 ч
Смешанное бельё 30°C	-	2,0 кг	0,60 кВтч	30 л	0:44 ч
Тонкое бельё/Шёлк 30°C	-	2,0 кг	0,20 кВтч	36 л	0:32 ч
Шерсть 30°C	-	2,0 кг	0,13 кВтч	30 л	0:40 ч

* Установка программы для испытания согласно действующему европейскому стандарту 60456. Указания по проведению сравнительной проверки: программы проверки тестировались при максимальной загрузке, с выбранной дополнительной функцией **Пятна**, с максимальной скоростью отжима.

В качестве **короткой программы** для стирки цветного белья выберите программу **Синтетика** 40 °C без использования дополнительной функции **Пятна** и установите максимальную скорость отжима.

** Приведенные в таблице значения параметров отличаются от фактических в зависимости от давления, жесткости и температуры подаваемой воды, температуры окружающей среды, вида, количества и степени загрязненности белья, используемого моющего средства, колебаний напряжения в сети и выбранных дополнительных функций.

Уход

Корпус машины, панель управления

- Протрите мягкой, влажной тряпкой.
- Нельзя пользоваться салфетками, губками с шероховатой поверхностью, а также абразивными чистящими средствами (средства для чистки поверхности из нержавеющей стали).
- Сразу же удалите остатки моющего и чистящего средств.
- Чистить машину струей воды запрещено.

Кювету для моющих средств следует чистить ...

... если в ней накопились остатки моющего средства или кондиционера.

- Извлеките наполовину, нажмите на вставку, извлеките полностью.
- Откиньте крышку.
- Промойте в воде и просушите.
- Закройте и зафиксируйте крышку (насадите цилиндр на направляющий штифт).
- Установите кювету на место.

Оставьте кювету открытой, чтобы испарились остатки воды.

Барабан стиральной машины

Оставьте дверцу загрузочного отверстия открытой, чтобы барабан просох. Появились пятна ржавчины – удалите с помощью чистящего средства без содержания хлора, мягкой губкой. Не используйте жесткие металлические щетки.

Удаление накипи В машине не должно быть белья!

Отпадает при правильной дозировке моющего средства. Если все-таки в этом возникла необходимость, поступайте согласно указаниям изготовителя средства для удаления накипи по его правильному применению.

Указания относительно индикаторных лампочек

Звучит сигнал и мигают лампочки индикации скорости вращения центрифуги:

- Правильно закройте крышку загрузочного отверстия; возможно, было зажато белье
- Проведите чистку насоса для слива раствора моющего средства -> Стр. 10, сливная труба/сливной шланг засорились.
- Неисправность двигателя. Вызовите специалистов сервисного центра! -> Инструкция по установке, Стр. 7.
- Полностью откройте водопроводный кран. Согнут или пережат шланг для подачи воды. Промойте сетчатый фильтр -> Стр. 10; слишком низкое давление воды.
- Вода в поддоне, нарушена герметичность машины. Вызовите специалистов сервисного центра! -> Инструкция по установке, Стр. 7.

Техническое обслуживание

Насос для слива раствора моющего средства

Переведите ручку выбора программ в положение **Выключено**, извлеките вилку из розетки.

- Откройте крышку отверстия для проведения сервисного обслуживания и снимите ее.
- Осторожно откручивайте крышку насоса до тех пор, пока не полетит раствор моющего средства. Когда крышка отверстия для проведения сервисного обслуживания наполнится наполовину, закрутите крышку насоса и вылейте воду. Повторяйте процесс до тех пор, пока весь раствор моющего средства не вытечет.
- Осторожно открутите крышку насоса полностью (в нем еще могут быть остатки воды).
- Проведите чистку насоса изнутри, почистите резьбу крышки насоса и его корпус (крыльчатка насоса должна свободно вращаться).
- Установите крышку насоса на место и закрутите ее.
- Установите на место крышку отверстия для проведения сервисного обслуживания и закройте ее.

Чтобы при следующей стирке раствор моющего средства не выливался неиспользованным через сливное устройство: залейте 1 литр воды в ячею II и включите программу **Слив**.

Шланг для слива воды через сифон

Установите ручку выбора программ на **Выключено**, выньте вилку из розетки.

- Ослабьте хомут для шланга, осторожно выньте сливной шланг (там может остаться вода).
- Очистите сливной шланг и место его подсоединения к сифону.
- Снова установите сливной шланг и закрепите место подсоединения шланга к сифону хомутом.

Фильтр в системе подачи воды

Опасность электрического удара! Защитное устройство Aqua-Stop нельзя погружать в воду (в нем имеется электрический клапан).

Обрешите давление воды в подающем шланге:

- Закройте водопроводный кран!
- Включите любую из программ (кроме Отжим @/Слив @).
- нажмите на кнопку **Start/Пауза**. Прервите программу примерно через 40 секунд.
- Переведите ручку выбора программ в положение **Выключено**. Извлеките вилку из розетки.

Чистка фильтра:

- В зависимости от модели машины:
 - Снимите шланг с водопроводного крана. Проведите чистку фильтра с помощью маленькой щетки.
 - отсоедините шланг от задней стенки машины. Извлеките фильтр с помощью щипцов и промойте его.
- Присоедините шланг и проверьте места соединения на герметичность.

Что делать, если ...

- Вода вытекает.
 - Прочно закрепите/замените сливной шланг.
 - Затяните резьбовое соединение подающего шланга с машиной.
- Вода не поступает. Моющее средство не смывается.
 - Не нажата кнопка **Start/Пауза**?
 - Не открыт водопроводный кран?
 - Возможно, засорился фильтр? Проведите его чистку -> Стр. 10.
 - Подающий шланг перегнут или зажат?
- Крышку загрузочного отверстия не удается открыть.
 - Включена защитная функция. Подождите примерно 2 минуты.
 - Выбрана (Остановка полоскания = без окончательного отжима) -> Стр. 4.
- Программа не включается.
 - Нажата кнопка **Start/Пауза**?
 - Закрывает загрузочный люк?
- Раствор моющего средства не сливается.
 - Проведите чистку насоса -> Стр. 10.
 - Проведите чистку водосточной трубы и/или сливного шланга.
- Вода внутри барабана не видна.
 - Это не неисправность! Вода находится за пределами видимости.
- Результат отжима неудовлетворительный.
 - Стирайте попеременно крупные и мелкие вещи.
 - Выбрана функция (Облегчение глажения)? -> Стр. 5.
 - Установлена слишком низкая скорость вращения центрифуги? -> Стр. 3.
- Многочисленные попытки проведения отжима.
 - Это не неисправность! Система контроля избавляется от дисбаланса.
- Ячея @ не полностью промывается.
 - Проведите чистку кюветы для моющих средств и вставки -> Стр. 9.
- Из стиральной машины неприятно пахнет.
 - Выполните программу **Хлопок 90 °C** без белья. И воспользуйтесь универсальным моющим средством.
- Из кюветы для моющих средств выступает пена.
 - Превышен объем моющего средства? Смешайте 1 столовую ложку кондиционера с ½ л воды и залейте этот раствор в ячею II. (Не подходит для программы стирки верхней одежды!)
 - При следующей стирке загрузите меньше моющего средства.
- Сильные шумы, вибрация и съезжание машины с места во время отжима.
 - Ножки машины зафиксированы? Зафиксируйте ножки машины -> Инструкция по установке, Стр. 5.
 - Транспортные крепления сняты? Снимите транспортные крепления -> Инструкция по установке, Стр. 4.
- Индикаторные лампочки не функционируют во время работы машины.
 - Отключили электроэнергию?
 - Сработал предохранитель? Включите/замените предохранитель.
 - Если неисправность появится снова, обратитесь за помощью в уполномоченный сервисный центр.
- Программа выполняется дольше, чем обычно.
 - Это не неисправность! Многократно распределяя белье внутри барабана, система контроля пытается тем самым справиться с дисбалансом.
 - Это не неисправность – включилась система контроля уровня пены – будет проводиться дополнительное полоскание.
- На белье остатки моющего средства.
 - Некоторые фосфатосодержащие моющие средства включают в себя нерастворимые в воде компоненты.
 - Включите **Полоскание** @ или почистите белье после стирки щеткой.
- Если Вам не удалось устранить неисправность самостоятельно или возникла необходимость в ремонте машины:
 - переведите ручку выбора программ в положение **Выключено** и извлеките вилку из розетки,
 - закройте водопроводный кран и позвоните в Службу сервиса -> Инструкция по установке, Стр. 7.

Что делать, если ...

- Опасность ошпаривания! Дайте раствору моющего средства остыть!
- Закройте водопроводный кран!

Что делать, если ...

- Вода вытекает.
 - Прочно закрепите/замените сливной шланг.
 - Затяните резьбовое соединение подающего шланга с машиной.
- Вода не поступает. Моющее средство не смывается.
 - Не нажата кнопка **Start/Пауза**?
 - Не открыт водопроводный кран?
 - Возможно, засорился фильтр? Проведите его чистку -> Стр. 10.
 - Подающий шланг перегнут или зажат?
- Крышку загрузочного отверстия не удается открыть.
 - Включена защитная функция. Подождите примерно 2 минуты.
 - Выбрана (Остановка полоскания = без окончательного отжима) -> Стр. 4.
- Программа не включается.
 - Нажата кнопка **Start/Пауза**?
 - Закрывает загрузочный люк?
- Раствор моющего средства не сливается.
 - Проведите чистку насоса -> Стр. 10.
 - Проведите чистку водосточной трубы и/или сливного шланга.
- Вода внутри барабана не видна.
 - Это не неисправность! Вода находится за пределами видимости.
- Результат отжима неудовлетворительный.
 - Стирайте попеременно крупные и мелкие вещи.
 - Выбрана функция (Облегчение глажения)? -> Стр. 5.
 - Установлена слишком низкая скорость вращения центрифуги? -> Стр. 3.
- Многочисленные попытки проведения отжима.
 - Это не неисправность! Система контроля избавляется от дисбаланса.
- Ячея @ не полностью промывается.
 - Проведите чистку кюветы для моющих средств и вставки -> Стр. 9.
- Из стиральной машины неприятно пахнет.
 - Выполните программу **Хлопок 90 °C** без белья. И воспользуйтесь универсальным моющим средством.
- Из кюветы для моющих средств выступает пена.
 - Превышен объем моющего средства? Смешайте 1 столовую ложку кондиционера с ½ л воды и залейте этот раствор в ячею II. (Не подходит для программы стирки верхней одежды!)
 - При следующей стирке загрузите меньше моющего средства.
- Сильные шумы, вибрация и съезжание машины с места во время отжима.
 - Ножки машины зафиксированы? Зафиксируйте ножки машины -> Инструкция по установке, Стр. 5.
 - Транспортные крепления сняты? Снимите транспортные крепления -> Инструкция по установке, Стр. 4.
- Индикаторные лампочки не функционируют во время работы машины.
 - Отключили электроэнергию?
 - Сработал предохранитель? Включите/замените предохранитель.
 - Если неисправность появится снова, обратитесь за помощью в уполномоченный сервисный центр.
- Программа выполняется дольше, чем обычно.
 - Это не неисправность! Многократно распределяя белье внутри барабана, система контроля пытается тем самым справиться с дисбалансом.
 - Это не неисправность – включилась система контроля уровня пены – будет проводиться дополнительное полоскание.
- На белье остатки моющего средства.
 - Некоторые фосфатосодержащие моющие средства включают в себя нерастворимые в воде компоненты.
 - Включите **Полоскание** @ или почистите белье после стирки щеткой.
- Если Вам не удалось устранить неисправность самостоятельно или возникла необходимость в ремонте машины:
 - переведите ручку выбора программ в положение **Выключено** и извлеките вилку из розетки,
 - закройте водопроводный кран и позвоните в Службу сервиса -> Инструкция по установке, Стр. 7.

Стиральная машина

Инструкция по эксплуатации

BOSCH

Стиральную машину можно вводить в эксплуатацию только после прочтения данной инструкции! Прочтите также отдельную инструкцию по установке. Выполняйте указания по безопасности, приведенные на странице 8!

Ваша стиральная машина

Поздравляем! Вы сделали выбор в пользу современного, высококачественного бытового прибора марки Bosch. Эта стиральная машина отличается особенно экономным расходом электроэнергии.

Каждая машина, выходящая из стен нашего завода, тщательно проверяется перед этим на правильность функционирования и безупречность состояния.

Более подробную информацию и обзор нашей продукции Вы найдете в Интернет на нашем сайте: <http://www.bosch-hausgeraete.de> или получите в одном из уполномоченных сервисных центров.

Экологичная утилизация

Сдайте, пожалуйста, упаковку машины на экологичную утилизацию.

Эта машина имеет обозначение в соответствии с требованиями Директивы 2002/96/EG по правильной утилизации отслуживших свой срок электрических и электронных приборов (waste electrical and electronic equipment – WEEE).

В этой Директиве приведены основные правила приема и утилизации старых приборов, действующие на всей территории Европейского сообщества.



Содержание

Страница

■ Использование по назначению	1
■ Программы	1
■ Установка и изменение программы	3
■ Стирка	3/4
■ После стирки	4
■ Индивидуальная настройка	5
■ Важная информация	6
■ Аварийная разблокировка	6
■ Обзор программ	7
■ Указания по безопасности	8
■ Параметры расхода	8
■ Уход	9
■ Указания относительно индикаторных лампочек	9
■ Техническое обслуживание	10
■ Что делать, если	11

Использование по назначению

- исключительно для использования в домашнем хозяйстве,
- для стирки текстильных изделий, пригодных для машинной стирки, в растворе моющего средства,
- для эксплуатации с использованием холодной водопроводной воды и имеющихся в торговле моющих средств и средств по уходу за бельем, пригодных для использования в стиральной машине.



- Не оставляйте детей без присмотра рядом со стиральной машиной!
- Держите домашних животных подальше от стиральной машины!

Программы

Подробный обзор программ → Стр. 7.

Скорость отжима можно устанавливать индивидуально, в зависимости от выбранной программы и выполняемого этапа программы.

Хлопок ноские текстильные изделия
Эко	носские текстильные изделия
Смешанное белье для белья различного вида
Полоскание	... дополнительное полоскание с отжимом
Отжим дополнительный отжим с задаваемой по желанию скоростью
Слив воды, в которой полоскалось белье, при и выборе функции (Остановка полоскания = без окончательного отжима)
Шерсть шерстяные/шелковые изделия, пригодные для ручной/машинной стирки
Тонкое белье/Шёлк «чувствительные» текстильные изделия, пригодные для машинной стирки
Джинсы текстильные изделия темного цвета
Синтетика текстильные изделия, не требующие особого ухода

Подготовка



Установка машины проводится согласно указаниям, приведенным в отдельной инструкции по установке.



Проверка машины

- Никогда не вводите в эксплуатацию поврежденную машину!
- Свяжитесь со специалистами Вашего сервисного центра!



Вставьте вилку в розетку



Только сухими руками!
Браться только за вилку!



Откройте водопроводный кран

Ячейка II: моющее средство для основной стирки, смягчитель, отбеливатель, соль для выведения пятен.

Ячейка : кондиционер, крахмал

Ячейка I: моющие средства для предварительной стирки



Дополнительные функции	Скорость отжима	Индикация состояния	Старт/Пауза
	○ 1000	○	
	○ 900	○	
	○ 800	○	
	○ 600	○	
	○ 300	○	
		Silence	



Все кнопки очень «чувствительные», достаточно лишь слегка прикоснуться к ним! При более продолжительном прикосновении к кнопкам выбора опциональных установок включается автоматический просмотр этих установок!



Ручка выключает программу.

Перед первой стиркой
проведите стирку без белья (см. описание на странице 6)

Сортировка и загрузка белья

Выполняйте указания изготовителей по уходу за бельем! Рассортируйте вещи согласно символам на их ярлычках. Рассортируйте вещи по виду, цвету, степени загрязнения и температуре стирки. Не загружайте в машину белья больше, чем допустимо → Стр. 7.

Непрерывно учитывайте важную информацию → Стр. 6!

Загружайте крупное и мелкое белье вперемешку! Закройте дверцу загрузочного люка. Следите за тем, чтобы между дверцей и резиновым уплотнением люка не были зажаты вещи.

Загрузка моющего средства и средства по уходу за бельем

Проводите дозировку в соответствии с: количеством белья, степенью его загрязнения, жесткостью воды (необходимую информацию можно получить у обслуживающих предприятия, ответственного за водоснабжение Вашего района) и согласно указаниям изготовителя средства. Жидкое моющее средство залейте в соответствующую емкость-дозатор и положите в барабан машины. Во время эксплуатации: осторожно при открывании кюветы для моющих средств!

i Густые средства по уходу за бельем следует разбавлять водой. Тем самым Вы предотвратите загрязнение переливного устройства.

Установка и изменение программы

Ручка выбора программ



Информацию по дополнительным функциям и скорости вращения центрифуги Вы найдете в разделе «Индивидуальная настройка» → Стр. 5.

Нажмите на кнопку
◊ (Старт/Пауза)

Стирка

Кювета для моющих средств с ячейками I, II, ☼

Дверца загрузочного люка

Панель управления

Ручка дверцы



Крышка отверстия для проведения сервисного обслуживания

1

2

Стирка



3

Выгрузка белья

Откройте дверцу загрузочного отверстия и выгрузите белье. Если активизирована функция ☼ (Остановка полоскания): выберите "Скорость отжима при стирке" или установите ручку выбора программ на **Слив** ☼ или **Отжим** ☼. Нажмите ◊ (Старт/Пауза).

Удалите из белья посторонние предметы (если таковые имеются) – опасность появления ржавчины.

Закройте водопроводный кран

В моделях с системой Aqua-Stop это делать не нужно.

Выключение

Переведите ручку выбора программ в положение **Выключено**.

Программа окончена, если ...

... мигает кнопка ◊ (Старт/Пауза) и светится индикаторная лампочка → (готово).

Изменение программы ...

Если Вы по ошибке установили не ту программу:
– проведите повторную установку,
– нажмите на кнопку ◊ (Старт/Пауза).

... или досрочная остановка

Для программ, выполняемых при высокой температуре:
– охладите белье: включите **Полоскание** ☼.
– нажмите на кнопку ◊ (Старт/Пауза).
Для программ, выполняемых при низкой температуре:
– включите **Отжим** ☼ или **Слив** ☼.
– нажмите на кнопку ◊ (Старт/Пауза).

Скорость отжима

Перед включением выбранной программы и во время ее выполнения можно отрегулировать скорость вращения centrifуги или включить (Остановка полоскания) (без окончательного отжима). Результат Ваших действий будет зависеть от этапа выполнения программы. Максимально допустимая скорость вращения centrifуги, которую можно установить, зависит от модели машины и выбранной в каждом конкретном случае программы.

Дополнительные функции

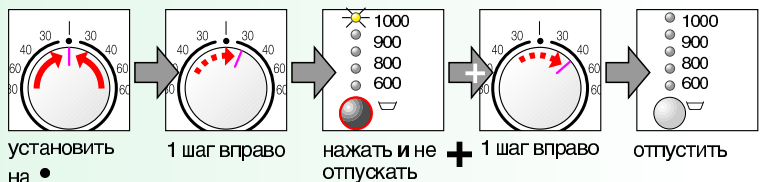
☒ (Пятна)	Увеличение продолжительности стирки для более интенсивной очистки сильно загрязненного белья.
⏪ (Предварительная стирка)	Для сильно загрязненного, ноского белья, например, из хлопка или льна. Предварительная стирка проводится при 30 °С.
☒ (Облегчение глажения)	Специально разработанный процесс выполнения отжима с заключительным разрыхлением белья. Окончательный отжим в щадящем режиме слегка повышает остаточную влажность белья.
☕ (Добавление воды)	Повышенный уровень воды и дополнительное полоскание, увеличенная продолжительность стирки. Для областей с очень мягкой водой или для дальнейшего улучшения результатов полоскания.

Старт/Пауза

Для включения или прерывания программы.

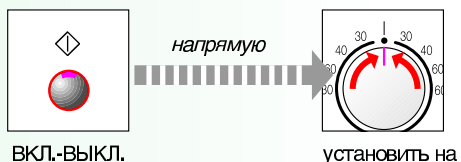
Сигнал

1. Включение режима подачи сигнала



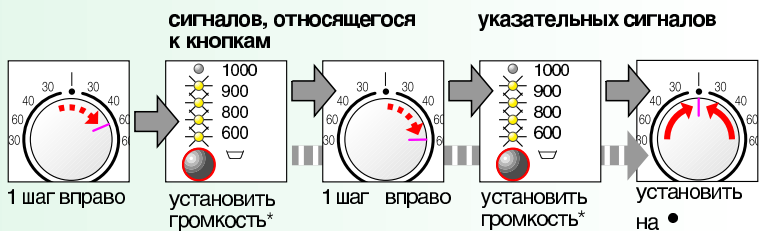
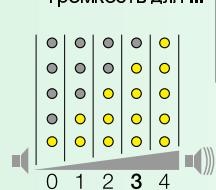
По желанию:

Режим для слепых* ВКЛ.-ВЫКЛ.



*Продолжительный сигнал – включение функции.
Короткий сигнал – выключение функции.

2. Установите громкость для ...



* при необх. повторите несколько раз



Важная информация



С целью бережного отношения к белью и машине

- Уберите все из карманов.
- Проследите, чтобы были убраны все металлические предметы (скрепки и пр.).
- Тонкое белье (чулки, гардины, бюстгалтеры с косточками) стирайте в специальной сетке/мешке.
- Застегните замки-молнии, пуговицы на наволочках и пододеяльниках.
- С помощью щетки очистите карманы и отвороты от песка.
- Снимите с гардин кольца или положите их в сетку/мешок.



Перед первой стиркой

Белье не загружайте! Откройте водопроводный кран, залейте в ячейку II ок. 1 литра воды и затем загрузите в нее ½ мерного стаканчика моющего средства. Установите ручку выбора программ на **Синтетика** ☕ 60 °С и нажмите на кнопку ⏪ (Старт/Пауза). По окончании программы установите ручку выбора программ в положение **Выключено**.



Различная степень загрязнения белья

		Новые вещи стирайте отдельно.
легкое		Без предварительной стирки.
		При необходимости предварительно обработайте пятна. Включите дополнительную функцию ☒ (Пятна).
сильное		Загружайте меньше белья. Предварительная стирка. Включите дополнительную функцию ☒ (Пятна).



Замачивание

Загрузите белье одинакового цвета. Загрузите в ячейку II средство для замачивания/моющее средство согласно рекомендациям изготовителя. Установите ручку выбора программ на **Хлопок 30 °С** и нажмите на кнопку ⏪ (Старт/Пауза). Примерно через 10 минут нажмите на кнопку ⏪ (Старт/Пауза). По истечении необходимого Вам времени замачивания снова нажмите на кнопку ⏪ (Старт/Пауза) (если программа будет продолжаться) или измените программу.



Подкрахмаливание

Белье не должно быть обработано кондиционером. Подкрахмаливание с использованием жидкого крахмала возможно во всех программах стирки. Дозировка крахмала должна осуществляться в ячейку для кондиционера ☕ согласно указаниям изготовителя.



Окрашивание/Отбеливание

Окрашивание только для домашних нужд. Соль может привести к коррозии стальных деталей! Соблюдайте указания производителя красителя! Не отбеливайте белье в стиральной машине.



Защита окружающей среды/Рекомендации по экономии

- Всегда загружайте максимально допустимое для выбранной программы количество белья.
- Белье со средним загрязнением стирайте без предварительной стирки.
- Вместо программы **Хлопок 90 °С** используйте программу **Эко 60 °С**. Результат стирки будет почти такой же, но энергии израсходуется значительно меньше.
- Дозировку моющего средства проводите согласно рекомендациям его изготовителя.
- Если белье после стирки будет сушиться в сушильном автомате, то устанавливайте рекомендуемую в инструкции по эксплуатации автомата скорость отжима.

Обзор программ

→ Соблюдайте указания в таблице параметров расхода на с. 8 и указания на с. 6!

Программы °C Макс. Вид белья Дополнительные функции; указания

Хлопок	30, 40, 60, 90 °C	4,5 кг*	Ноские текстильные изделия, текстильные изделия из хлопка или льна, пригодные к кипячению	(Пятна), (Предварительная стирка), (Облегчение глажения), (Добавление воды)
Эко	60 °C			(Пятна), (Предварительная стирка), (Облегчение глажения), (Добавление воды)
Синтетика	30, 40 °C	2,5 кг*	Текстильные изделия из хлопка, льна, синтетики или смешанных волокон	(Пятна), (Предварительная стирка), (Облегчение глажения), (Добавление воды)
Джинсы	40 °C		Темный текстиль из хлопка и текстильные изделия темного цвета, не требующие особого ухода	(Пятна), (Предварительная стирка), (Облегчение глажения), (Добавление воды); сокращенная продолжительность полоскания и окончательного отжима
Смешанное бельё	30 °C	2,0 кг	Текстильные изделия из хлопка и изделия, не требующие особого ухода	(Пятна), (Предварительная стирка), (Облегчение глажения), (Добавление воды); различные виды белья можно стирать вместе
Тонкое бельё/Шёлк	30 °C		Для «чувствительных», пригодных для машинной стирки текстильных изделий, напр., из шелка, сатина, синтетики или смешанных волокон (напр., гардин)	(Пятна), (Предварительная стирка), (Облегчение глажения), (Добавление воды); между полосканиями лишь легким отжим
Шерсть	Холодная, 30 °C		Текстильные изделия из шерсти или с содержанием шерсти, пригодные для ручной или машинной стирки	особенно шадящая программа стирки во избежание усадки, с продолжительными перерывами (текстильные изделия остаются в растворе моющего средства)

Дополнительные программы:

i Продолжительность программ оптимально подходит для стирки слегка загрязненных текстильных изделий. При более сильном загрязнении загрузите меньше белья или включите дополнительную функцию, напр., (Пятна).
 * При стирке с максимальной загрузкой с использованием программ, отмеченной звездочкой (*), всегда выбирайте **дополнительную функцию** (Пятна). В качестве короткой программы - независимо от вида белья - прекращает программу **Синтетика** 40°C с максимальной скоростью отжима.
 В программах без предварительной стирки загрузите моющее средство в ячею II, в программах с предварительной стиркой распределяйте моющее средство по ячкам I и II.

Robert Bosch Hausgeräte GmbH
 Carl-Wery-Str. 34
 81739 München/Deutschland

WLX16161OE
 WLX20161OE

9000 352 981
 0408

Указания по безопасности

- Прочтите инструкции по эксплуатации и установке и все прочие информационные брошюры, прилагаемые к стиральной машине, и поступайте в соответствии с приведенными в них указаниями.
- Сохраните документацию в надежном месте на случай, если она позднее понадобится.
- Опасность электрического удара** - Извлекайте вилку только за корпус, никогда не тяните за сетевой шнур!
- Опасность для жизни** - Никогда не вставляйте/извлекайте вилку мокрыми руками.
- Для отслуживших свой срок бытовых приборов:
 - Извлеките вилку из розетки.
 - Отрежьте сетевой шнур и уберите его вместе с вилкой подальше.
 - Сломайте замок дверцы загрузочного отверстия. В результате маленькие дети не смогут запереться в машине и подвергнуть тем самым свою жизнь опасности.
- Опасность удушья** - Картонную упаковку, упаковочную пленку и прочие детали упаковки следует держать подальше от детей.
- Опасность отравления** - Храните моющие средства и средства по уходу за бельем в недоступном для детей месте.
- Взрывоопасность** - Вещи, предварительно обработанные чистящими средствами, содержащими растворители (напр., пятновыводителем/промышленным бензином), могут после загрузки в машину привести к взрыву. Поэтому перед стиркой в машине такие вещи следует тщательно выстирать вручную.
- Опасность травмирования**
 - Дверца загрузочного отверстия может очень сильно нагреться.
 - Осторожно при сливе горячего раствора моющего средства.
 - Не вставляйте на стиральную машину.
 - Не опирайтесь на открытую дверцу загрузочного отверстия.
 - Не вставляйте руку в барабан машины, пока он еще вращается.

Параметры расхода

Программа	Доп. функция	Загрузка	Электроэнергия**	Вода**	Продолжительность программы**
Хлопок 40°C*	(Пятна)	4,5 кг	0,55 кВтч	50 л	2:11 ч
Эко 60°C*	(Пятна)	4,5 кг	0,76 кВтч	40 л	2:15 ч
Хлопок 90°C	(Пятна)	4,5 кг	1,40 кВтч	59 л	2:11 ч
Синтетика 40°C*	(Пятна)	2,5 кг	0,45 кВтч	50 л	1:31 ч
Синтетика 40°C* (можно использовать также в качестве короткой программы)	-	2,5 кг	0,45 кВтч	40 л	0:55 ч
Смешанное бельё 30°C	-	2,0 кг	0,60 кВтч	30 л	0:44 ч
Тонкое бельё/Шёлк 30°C	-	2,0 кг	0,20 кВтч	36 л	0:32 ч
Шерсть 30°C*	-	2,0 кг	0,13 кВтч	30 л	0:40 ч

* Установка программы для испытания согласно действующему европейскому стандарту 60456. Указания по проведению сравнительной проверки: программы проверки тестировались при максимальной загрузке, с выбранной дополнительной функцией (Пятна), с максимальной скоростью отжима. В качестве короткой программы для стирки цветного белья выберите программу **Синтетика** 40 °C без использования дополнительной функции (Пятна) и установите максимальную скорость отжима.

** Приведенные в таблице значения параметров отличаются от фактических в зависимости от давления, жесткости и температуры подаваемой воды, температуры окружающей среды, вида, количества и степени загрязненности белья, используемого моющего средства, колебаний напряжения в сети и выбранных дополнительных функций.

! Опасность электрического удара!
Извлекайте вилку из розетки!
– Взрывоопасность! Никаких растворителей!

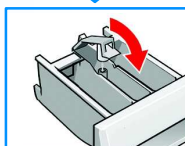
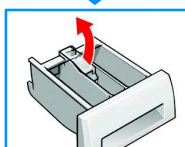
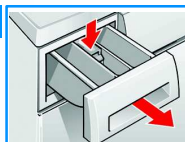
Корпус машины, панель управления

- Протрите мягкой, влажной тряпкой.
- Нельзя пользоваться салфетками, губками с шероховатой поверхностью, а также абразивными чистящими средствами (средства для чистки поверхности из нержавеющей стали).
- Сразу же удаляйте остатки моющего и чистящего средств.
- Чистить машину струей воды запрещено.

Кювету для моющих средств следует чистить ...

... если в ней накопились остатки моющего средства или кондиционера.

1. Извлеките наполовину, нажмите на вставку, извлеките полностью.
2. Откиньте крышку.
3. Промойте в воде и просушите.
4. Закройте и зафиксируйте крышку (насадите цилиндр на направляющий штифт).
5. Установите кювету на место.



Оставьте кювету открытой, чтобы испарились остатки воды.

Барабан стиральной машины

Оставьте дверцу загрузочного отверстия открытой, чтобы барабан просох. Появились пятна ржавчины – удалите с помощью чистящего средства без содержания хлора, мягкой губкой. Не используйте жесткие металлические щетки.

Удаление накипи В машине не должно быть белья!

Отпадает при правильной дозировке моющего средства. Если все-таки в этом возникла необходимость, поступайте согласно указаниям изготовителя средства для удаления накипи по его правильному применению.

Указания относительно индикаторных лампочек

в зависимости от модели

Звучит сигнал и мигают лампочки индикации скорости вращения centrifуги:

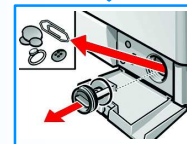
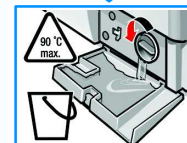
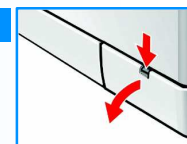
- | | | |
|---|---|---|
| <p>☀ Правильно закройте крышку загрузочного отверстия; возможно, было зажато белье</p> <p>○
○
○
○</p> | <p>☀ Проведите чистку насоса для слива раствора моющего средства -> Стр. 10, сливная труба/сливной шланг засорились.</p> <p>○
○
○
○</p> | <p>☀ Полностью откройте водопроводный кран. Согнут или пережат шланг для подачи воды. Промойте сетчатый фильтр -> Стр. 10; слишком низкое давление воды.</p> <p>○
○
○
○</p> |
| <p>☀ Неисправность двигателя. Вызовите специалистов сервисного центра! -> Инструкция по установке, Стр. 7.</p> <p>☀
☀
☀
☀</p> | <p>☀ Вода в поддоне, нарушена герметичность машины. Вызовите специалистов сервисного центра! -> Инструкция по установке, Стр. 7.</p> <p>☀
☀
☀
☀</p> | |

! Опасность ошпаривания!
Дайте раствору моющего средства остыть!
– Закройте водопроводный кран!

Насос для слива раствора моющего средства

Переведите ручку выбора программ в положение **Выключено**, извлеките вилку из розетки.

1. Откройте крышку отверстия для проведения сервисного обслуживания и снимите ее.
2. Осторожно откручивайте крышку насоса до тех пор, пока не польется раствор моющего средства. Когда крышка отверстия для проведения сервисного обслуживания наполнится наполовину, закрутите крышку насоса и вылейте воду. Повторяйте процесс до тех пор, пока весь раствор моющего средства не вытечет.
3. Осторожно открутите крышку насоса полностью (в нем еще могут быть остатки воды).
4. Проведите чистку насоса изнутри, почистите резьбу крышки насоса и его корпус (крыльчатка насоса должна свободно вращаться).
5. Установите крышку насоса на место и закрутите ее.
6. Установите на место крышку отверстия для проведения сервисного обслуживания и закройте ее.

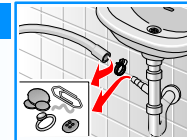


Чтобы при следующей стирке раствор моющего средства не выливался неиспользованным через сливное устройство: залейте 1 литр воды в ячейку II и включите программу **Слив**.

Шланг для слива воды через сифон

Установите ручку выбора программ на **Выключено**, выньте вилку из розетки.

1. Ослабьте хомут для шланга, осторожно выньте сливной шланг (там может остаться вода).
2. Очистите сливной шланг и место его подсоединения к сифону.
3. Снова установите сливной шланг и закрепите место подсоединения шланга к сифону хомутом.



Фильтр в системе подачи воды

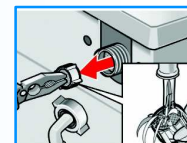
! Опасность электрического удара! Защитное устройство Aqua-Stop нельзя погружать в воду (в нем имеется электрический клапан).

Сбросьте давление воды в подающем шланге:




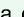
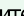

1. Закройте водопроводный кран!
2. Включите любую из программ (**кроме** Отжим ☉/Слив ☹).
3. нажмите на кнопку **▶** (Старт/Пауза). Прервите программу примерно через 40 секунд.
4. Переведите ручку выбора программ в положение **Выключено**. Извлеките вилку из розетки.

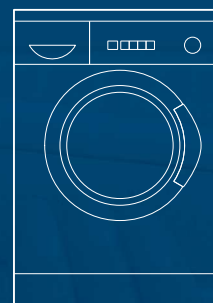
Чистка фильтра:

1. В зависимости от модели машины:
 - Снимите шланг с водопроводного крана. Проведите чистку фильтра с помощью маленькой щетки.
 - или
 - отсоедините шланг от задней стенки машины. Извлеките фильтр с помощью щипцов и промойте его.
2. Присоедините шланг и проверьте места соединения на герметичность.



Что делать, если ...

- Вода вытекает.
 - Прочно закрепите/замените сливной шланг.
 - Затяните резьбовое соединение подающего шланга с машиной.
- Вода не поступает
Моющее средство не смывается.
 - Не нажата кнопка  (**Старт/Пауза**)?
 - Не открыт водопроводный кран?
 - Возможно, засорился фильтр? Проведите его чистку → Стр. 10.
 - Подающий шланг перегнут или зажат?
- Крышку загрузочного отверстия не удается открыть.
 - Включена защитная функция. Подождите примерно 2 минуты.
 - Выбрана  (Остановка полоскания = без окончательного отжима) → Стр. 4.
- Программа не включается.
 - Нажата кнопка  (**Старт/Пауза**)?
 - Закрыт загрузочный люк?
- Раствор моющего средства не сливается.
 - Проведите чистку насоса → Стр. 10.
 - Проведите чистку водосточной трубы и/или сливного шланга.
- Вода внутри барабана не видна.
 - Это не неисправность! Вода находится за пределами видимости.
- Результат отжима неудовлетворительный.
 - Стирайте попеременно крупные и мелкие вещи.
 - Выбрана функция  (Облегчение глажения)? → Стр. 5.
 - Установлена слишком низкая скорость вращения центрифуги? → Стр. 3.
- Многократные попытки проведения отжима.
 - Это не неисправность! Система контроля избавляется от дисбаланса.
- Ячейка  не полностью промыта.
 - Проведите чистку ячейки для моющих средств и вставки → Стр. 9.
- Из стиральной машины неприятно пахнет.
 - Выполните программу **Хлопок 90 °C** без белья. И воспользуйтесь универсальным моющим средством.
- Из ячейки для моющих средств выступает пена.
 - Превышен объем моющего средства?
Смешайте 1 столовую ложку кондиционера с ½ л воды и залейте этот раствор в ячейку II. (Не подходит для программы стирки верхней одежды!)
 - При следующей стирке загрузите меньше моющего средства.
- Сильные шумы, вибрация и съезжание машины с места во время отжима.
 - Ножки машины зафиксированы? Зафиксируйте ножки машины → Инструкция по установке, Стр. 5.
 - Транспортные крепления сняты? Снимите транспортные крепления → Инструкция по установке, Стр. 4.
- Индикаторные лампочки не функционируют во время работы машины.
 - Отключили электроэнергию?
 - Сработал предохранитель? Включите/замените предохранитель.
 - Если неисправность появится снова, обратитесь за помощью в уполномоченный сервисный центр.
- Программа выполняется дольше, чем обычно.
 - Это не неисправность! Многократно распределяя белье внутри барабана, система контроля пытается тем самым справиться с дисбалансом.
 - Это не неисправность – Включилась система контроля уровня пены – будет проводиться дополнительное полоскание.
- На белье остатки моющего средства.
 - Некоторые фосфатосодержащие моющие средства включают в себя нерастворимые в воде компоненты.
 - Включите **Полоскание**  или почистите белье после стирки щеткой.
- Если Вам не удалось устранить неисправность самостоятельно или возникла необходимость в ремонте машины:
 - переведите ручку выбора программ в положение **Выключено** и извлеките вилку из розетки,
 - закройте водопроводный кран и позвоните в Службу сервиса → Инструкция по установке, Стр. 7.



Стиральная машина ru

Инструкция по эксплуатации



Стиральную машину можно вводить в эксплуатацию только после прочтения данной инструкции!
Прочтите также отдельную инструкцию по установке.
Выполняйте указания по безопасности, приведенные на странице 8!