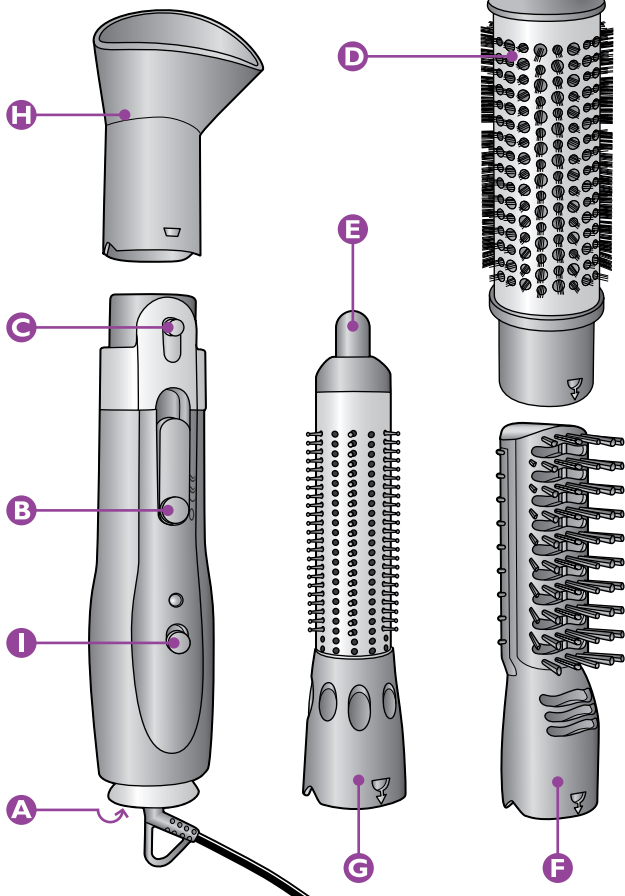


Airstylist Ion

HP4674

PHILIPS





Введение

Новый прибор для укладки волос Salon Airstylist Pro компании Philips специально разработан для создания красивой причёски быстрым и простым способом. Для создания разнообразных причёсок в комплект поставки прибора входят съёмные насадки, часть из которых имеет керамическое покрытие. Ионизатор испускает поток ионов, окружающих и смягчающих волосы. Ионы уменьшают спутывание волос и снимают статическое электричество, делая волосы мягкими, гладкими и блестящими.

Общее описание (Рис. 1)

- A** Вентиляционная решётка забора воздуха
- B** Ползунковый переключатель
 - ●: Выкл.
 - ~ : мягкий воздушный поток для легкой укладки волос
 - ≈: теплый воздушный поток для быстрой укладки волос
 - ≈: прохладный поток воздуха
- C** Кнопка отсоединения
- D** Щетка для придания объема
- E** Кнопка втягивания щетины
- F** Фасонная щётка
- G** Щётка со втягиваемой щетиной
- H** Насадка
- I** Переключатель режима ионизации вкл./выкл.

Внимание

До начала эксплуатации прибора внимательно ознакомьтесь с настоящим руководством и сохраните его для дальнейшего использования в качестве справочного материала.

- D** **Перед подключением прибора убедитесь, что указанное на нём номинальное напряжение соответствует напряжению местной электросети.**
- D** **В случае повреждения сетевого шнура, его необходимо заменить. Чтобы обеспечить безопасную эксплуатацию прибора, заменяйте шнур только в торговой организации**

Philips, в авторизованном сервисном центре Philips или в сервисном центре с персоналом аналогичной квалификации.

- ▶ Регулярно проверяйте состояние сетевого шнура. Запрещается пользоваться прибором, если сетевая вилка, сетевой шнур или сам прибор повреждены.
- ▶ Избегайте попадания воды в прибор! Не пользуйтесь прибором для укладки волос рядом с ванной, бассейном, раковиной и т.д. Если вы пользуетесь прибором в ванной комнате, то после работы выньте вилку шнура питания прибора из розетки электросети, поскольку близость воды является опасным фактором, даже когда прибор выключен.
- ▶ Для обеспечения дополнительной защиты советуем вам установить выключатель остаточного тока (RCD), рекомендованный для электропитания ванной комнаты и срабатывающий при номинальном остаточном рабочем токе не более 30 мА. Посоветуйтесь с электриком, выполняющим электромонтаж.
- ▶ Прежде чем установить насадки на прибор, убедитесь, что они абсолютно сухие снаружи и изнутри.
- ▶ При работе прибора насадки нагреваются. Избегайте их контакта с кожей.
- ▶ Не закрывайте решётку вентиляционного отверстия.
- ▶ Прибор автоматически отключается при перегреве. Выключите прибор и дайте ему остыть в течение нескольких минут. Перед повторным включением прибора убедитесь, что решётка вентилятора не засорена пылью, волосами и т.д.
- ▶ После завершения работы отключите прибор от розетки электросети.
- ▶ Храните прибор в недоступном для детей месте.
- ▶ Прежде чем убрать прибор, дайте ему остыть.
- ▶ Всегда выключайте фен перед тем, как отложить его даже на короткое время.
- ▶ Не обматывайте сетевой шнур вокруг прибора.
- ▶ Уровень шума: HP4671 Lc = 80 дБ(А)

Подготовка прибора к работе

Волосы

- 1 Использование прибора для укладки волос Airstylist Ion будет более эффективным, если волосы слегка влажные. Если волосы сухие, немного намочите их. Запрещается использовать прибор для укладки мокрых волос!
- 2 Расчешите волосы расчёской или щёткой, чтобы распутать их и сделать гладкими.
- 3 Разделите волосы на пряди с помощью расчёски. Не делайте пряди слишком большими.

Установка и отсоединение насадок

Не подключайте шнур питания к сетевой розетке до установки соответствующей насадки.

- 1 Выберите нужную насадку и установите ее на прибор, как показано на рисунке. (Рис. 2)
- 2 Для отсоединения насадки нажмите на кнопку отсоединения насадки и потяните ее в направлении, указанном стрелкой. (Рис. 3)

Краткое руководство по началу работы

- 1 Наденьте на прибор нужную насадку.
См. раздел Подготовка прибора к работе.

Не подключайте шнур питания к сетевой розетке до установки соответствующей насадки.

- 2 Вставьте вилку сетевого шнура в розетку электросети.
- 3 Чтобы включить прибор, выберите нужную установку. (Рис. 4)
Теперь можно приступить к укладке волос!

Использование прибора

Не подключайте шнур питания к сетевой розетке до установки соответствующей насадки.

Укладка с помощью щётки с выдвигающейся щетиной

Рекомендуется провести пробную завивку для того, чтобы определить, как долго следует держать щётку в волосах, чтобы получить хороший результат. Сперва подержите щётку 8-10 секунд. Для получения более тугих локонов вам, возможно, придется увеличить время выдержки щётки в волосах. Менее тугие локоны получаются при выдержке менее 8 секунд.

1 Установите щётку с выдвигающейся щетиной на прибор.

См. главу Установка и отсоединение насадок раздела Подготовка прибора к работе.

2 Вставьте вилку сетевого шнура в розетку электросети.

3 Возьмите прядь волос и накрутите ее на щётку. Убедитесь, что конец пряди волос обернут вокруг щётки в нужном направлении.

- Не накручивайте слишком много волос на щётку за один прием.
- Чем тоньше прядь волос, тем туже будет локон.
- Не оборачивайте прядь волос вокруг щётки более двух раз.
- Убедитесь, что прядь волос касается цилиндрического корпуса щётки.

Примечание. Чтобы обеспечить волосам наибольший объём, накручивайте волосы под прямым углом.

4 Чтобы включить прибор, выберите нужную установку. (Рис. 4)

~ : мягкий воздушный поток для легкой укладки волос

≈ : теплый воздушный поток для быстрой укладки волос

5 Удерживайте щётку в волосах в течение требуемого для укладки времени (обычно от 8 до 10 секунд).

- ▶ Как только волосы станут сухими на ощупь, направьте на завивку поток холодного воздуха (установка ≈) для более продолжительной фиксации. (Рис. 5)
- 6 Выключите прибор и выньте щётку из волос, нажав и повернув ручку втягивания щетины в направлении, указанном стрелкой. (Рис. 6)

Когда вы вынимаете щётку из волос, убедитесь, что вы держите ее достаточно далеко от остальных волос, чтобы не нарушить укладку.

- 7 Дайте прядям волос остыть перед тем, как расчесать волосы расчёской, щёткой или пальцами для окончательной укладки.

Укладка с помощью щётки для придания причёске объёма

Для создания максимального объёма и придания пышности вашей причёске пользуйтесь щёткой для придания причёске объёма.

- 1 Поместите щётку в волосы.
- 2 Включите прибор, выбрав установку ~ или ≈.
- 3 Расчешите волосы против направления их роста так, чтобы штырьки щётки касались кожи головы.
- 4 Вращая щётку, выньте ее из волос. Это позволит приподнять волосы и слегка откинуть их назад.
- 5 Закончив укладку волос, выключите прибор. После этого снимите с прибора щётку для придания причёске объёма.

Укладка с помощью фасонной щётки

Для придания волосам блеска и формирования причёски пользуйтесь фасонной щёткой.

- 1 Поместите щётку в волосы.
- 2 Включите прибор, выбрав установку ~ или ≈.
- 3 Расчесывайте волосы от макушки вниз.

- 4 Закончив укладку волос, выключите прибор. После этого снимите с прибора фасонную щётку.

Сушка волос

- 1 Установите насадку на прибор.

См. главу Установка и отсоединение насадок раздела Подготовка прибора к работе.

- 2 Вставьте вилку сетевого шнура в розетку электросети.

- 3 Чтобы включить прибор, выберите нужную установку. (Рис. 4)

- 4 После окончания сушки волос выключите прибор.

Уменьшение статического электричества и спутывания волос

Встроенный в прибор для укладки волос ионизатор создает поток ионов, окружающих и смягчающих волосы. Ионы уменьшают спутывание волос и снимают статическое электричество, делая волосы мягкими, гладкими и блестящими.

Ионизатор можно использовать при любых режимах укладки с любыми насадками.

- ▶ Включите ионизатор, сдвинув вверх переключатель режима ионизации вкл./выкл. (Рис. 7)

Хранение

- 1 Убедитесь, что прибор отключен от электросети.

- 2 Отсоедините насадку (См. главу Установка и отсоединение насадок раздела Подготовка прибора к работе).

- 3 Не обматывайте сетевой шнур вокруг прибора.

- 4 Положите электроприбор в безопасное место и дайте ему остыть, прежде чем убирать на хранение.

Очистка прибора

Перед очисткой насадок отсоедините их от прибора.

Запрещается споласкивать прибор водой.

- Д Убедитесь, что прибор отключен от электросети.
- Д Прибор можно очищать небольшой щёткой или сухой тканью.
- Д Насадки можно очистить влажной тканью.

Перед тем как использовать насадки или убирать их на хранение, убедитесь в том, что они сухие.

Защита окружающей среды

- Д После окончания срока службы не выбрасывайте прибор вместе с бытовыми отходами. Передайте его в специализированный пункт для дальнейшей утилизации. Этим вы поможете защитить окружающую среду. (Рис. 8)

Гарантия и обслуживание

Для получения дополнительной информации или в случае возникновения проблем зайдите на веб-сайт www.philips.com или обратитесь в Центр поддержки покупателей в вашей стране (номер телефона центра указан на гарантийном талоне). Если подобный центр в вашей стране отсутствует, обратитесь в местную торговую организацию Philips или в отдел поддержки покупателей компании Philips Domestic Appliances and Personal Care BV.

Поиск и устранение неисправностей

Если у вас возникли проблемы с прибором для укладки волос, и их не удастся решить самостоятельно используя руководство по обнаружению и устранению неисправностей, обратитесь в ближайший сервисный центр компании Philips, в центр поддержки покупателей Philips вашей страны.

Неисправность **Способы решения**

Прибор не включается.

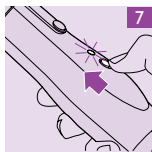
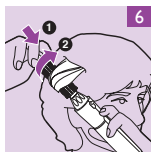
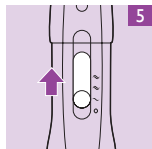
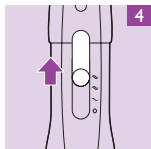
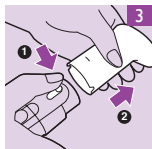
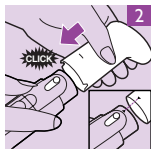
Возможна неисправность в сети питания или в сетевой розетке. Проверьте исправность сети питания. Если сеть исправна, проверьте сетевую розетку, подключив к ней другой электроприбор.

Возможно, вы неправильно включили прибор. Убедитесь, что прибор подключен к электросети. Чтобы включить прибор, выберите нужный режим.

Возможно, прибор перегрелся и автоматически отключился. Выключите прибор и дайте ему остыть в течение нескольких минут. Перед повторным включением прибора убедитесь, что решётка вентилятора не засорена пылью, волосами и т.п.

Возможно, напряжение в сети не подходит для прибора. Проверьте, соответствует ли напряжение, указанное на приборе, напряжению в сети.

Возможно, поврежден сетевой шнур. В случае повреждения сетевого шнура, его необходимо заменить. Чтобы обеспечить безопасную эксплуатацию прибора, замена должна производиться только в торговой организации Philips, в авторизованном сервисном центре Philips или в сервисном центре с персоналом аналогичной квалификации.





www.philips.com



100% recycled paper
100% papier recyclé

4222.002.6070.2