



## Содержание

Рекомендации по эксплуатации .....	3
Комплект поставки .....	3
Внешний вид .....	4
Системные требования .....	4
Проверка USB соединения .....	5
Зарядка батарей .....	5
Установка программного обеспечения .....	6
Удаление программы .....	7
Форматирование .....	7
Обновление микропрограммы .....	9
Восстановление микропрограммы .....	10
Загрузка аудиофайлов .....	12
Программа Image Manager .....	14
Функции меню .....	18
Вход в режим меню .....	20
Воспроизведение аудиофайлов .....	20
Режим навигации по директориям .....	21
Список воспроизведения .....	21
Воспроизведение всех файлов из папки .....	22
Регулировка громкости .....	22
Использование функции блокировки .....	22
Запись голоса .....	23
Поиск аудиофайлов .....	23
Повтор фрагмента .....	24
MP3 кодирование .....	24
Настройка радиочастот FM .....	25

FM радио .....	26
Запись FM.....	26
Отображение файла BMP .....	27
Просмотр текста .....	27
Эквалайзер .....	28
Повтор воспроизведения файлов .....	28
Автоматическое воспроизведение .....	29
Настройка скорости прокрутки названия песни .....	29
Отображение времени воспроизведения .....	29
Настройка режима записи (кодирования).....	30
Настройка автосинхронизации при кодировании.....	30
Установка даты и времени .....	31
Установка будильника .....	31
Установка времени для записи радио .....	32
Автоматическое выключение питания .....	32
Установка подсветки ЖК-дисплея .....	33
Настройка яркости .....	33
Установка подсветки кнопки меню.....	33
Установка значений по умолчанию .....	33
Отображение файла BMP во время воспроизведения.....	34
Установка интервала между изображениями BMP .....	34
Удаление файлов .....	35
Удаление списка воспроизведения .....	35
Форматирование памяти .....	35
Настройка скорости воспроизведения.....	36
Количество повторов фрагмента.....	36
Функция пропуска фрагмента .....	36
Устранение неисправностей .....	37
Техническое описание изделия .....	38



## Рекомендации по эксплуатации

### ■ Использование наушников

- Не используйте наушники во время вождения мотоцикла или велосипеда. Это опасно, а в некоторых местах запрещено. Особенную опасность представляет использование наушников во время пересечения пешеходного перехода на роликовых коньках.
- Чтобы защитить слух, специалисты не рекомендуют слушать музыку в наушниках на высокой громкости длительное время.
- Если у Вас возникли проблемы со слухом, убавьте громкость или откажитесь от использования наушников.

### ■ Условия эксплуатации

- Температура : 5°~35°C
- Влажность : 10%~75%

### ■ Охрана окружающей среды

- Для защиты окружающей среды утилизируйте упаковку и электронные приборы должным образом.



## Комплект поставки

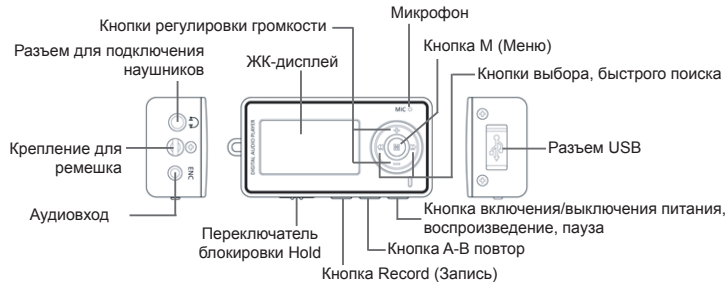
Руководство пользователя / Компакт-диск с ПО / Кабель USB / Аудиокабель (опция) / Наушники / Ремешок для ношения на шее (опция) / Чехол (опция) / Ремешок для ношения на руке (опция) / Адаптер питания (опция)



Примечание

- Комплектация зависит от поставки.

## Внешний вид



## Системные требования

- Pentium 233MHz или выше
- Windows98SE/ME/2000PRO/XP
- Internet Explorer 6.0 или выше
- Не менее 1GB свободного дискового пространства
- Разрешение монитора не ниже 1024X768, цвет не ниже 16bit
- Поддержка USB 1.1 / 2.0
- Звуковая карта
- Привод CD-ROM

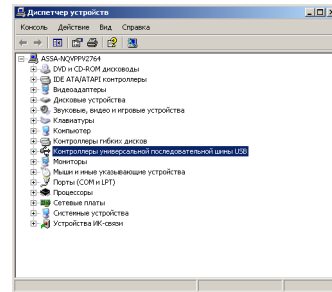
## Проверка USB соединения



Примечание

- В зависимости от версии операционной системы диалоговое окно может выглядеть несколько иначе.

1. Перед установкой программного обеспечения проверьте разъем USB.
2. Выполните 'Панель управления' → 'Система' → 'Оборудование' → 'Диспетчер устройств'.
3. Убедитесь, что в системе есть 'Контроллер универсальной последовательной шины USB'.
4. Если в Вашей системе нет контроллера универсальной последовательной шины USB, Вы не можете использовать соединение USB. В этом случае для установки программного обеспечения обратитесь за помощью в региональный сервисный центр.



## Зарядка батарей

1. Зарядка батарей производится при подключении плеера к компьютеру через кабель USB или при использовании внешнего зарядного устройства.
2. Во время зарядки батарей подсвечивается кнопка 'M'.



Примечание

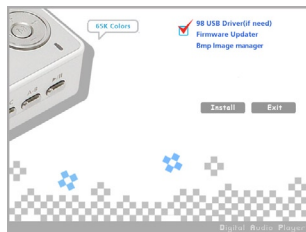
- Во время зарядки батарей Вы можете загружать файлы.
- Чтобы полностью зарядить батареи через компьютер необходимо около трех часов.

## Установка программного обеспечения



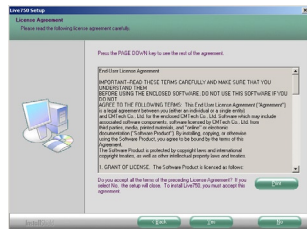
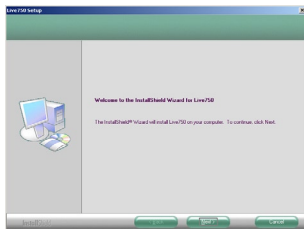
- Перед установкой программного обеспечения отключите от компьютера все USB устройства.
- Не подключайте плеер к компьютеру перед установкой программы. Если Вы уже подключили плеер к компьютеру, отключите его.

1. Вставьте компакт диск с ПО в привод CD-ROM. На экране появится следующее окно.



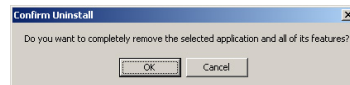
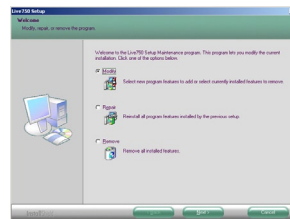
2. Для установки нажмите кнопку 'Install'.

3. Для завершения установки нажмите 'Next → Yes'. После установки перезагрузите систему.



## Удаление программы

1. Отключите плеер от компьютера.
2. Выполните 'Панель управления' → 'Установка и удаление программ'.
3. Выберите 'Live750' в перечне программ и нажмите 'Удалить'. Появится следующее окно. Для завершения удаления выберите 'Удалить → Да → ОК'. После удаления перезагрузите систему.



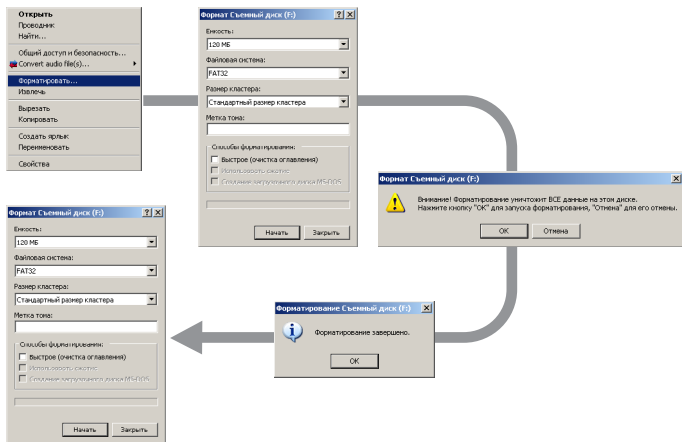
4. Если Вам нужно переустановить программу, сделайте вышеописанную процедуру удаления программы. Затем загрузите компакт-диск с ПО и переустановите ее.

## Форматирование

1. Для эффективного использования памяти рекомендуется производить форматирование регулярно.
2. При форматировании виртуального диска, все файлы на диске будут удалены, а диск будет инициализирован. Настройки будут сброшены.
3. Для ОС Windows 98SE необходимо изначально установить драйвер виртуального диска с CD из комплекта.

При использовании Windows ME/2000/XP драйверы виртуального диска устанавливаются автоматически средствами ОС.

4. Подключите плеер к разьему USB Вашего компьютера.
5. Для форматирования виртуального диска нажмите правую кнопку мыши на иконке диска и выберите команду 'Форматировать...' в появившемся меню.
6. Для завершения форматирования нажмите 'Начать → OK → OK → Закрыть'.

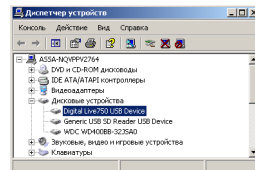


## Обновление микропрограммы

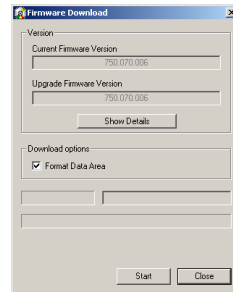


- Стандартная микропрограмма копируется в ПК при установке программы Live750. Обновленные версии можно найти в интернете по адресу <http://www.live-music.ru>
- Не устанавливайте в плеер микропрограммы с других сайтов!

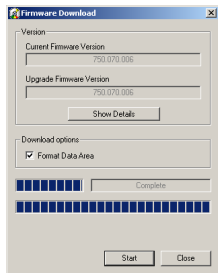
1. Подключите плеер к компьютеру при помощи кабеля USB.
2. После обнаружения устройства системой убедитесь, чтобы в диспетчере устройств появилось устройство "Digital Live750 USB Device".
3. Нажмите 'Пуск' → 'Программы' → 'Live750' → 'Live750 Update'.
4. Отобразится окно обновления микропрограммы. Нажмите 'Start', чтобы начать обновление.



Если Вы хотите отформатировать плеер при обновлении микропрограммы установите галочку напротив позиции "Format Data Area".



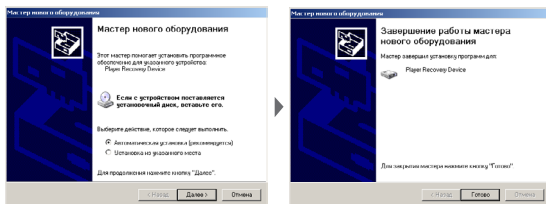
- После завершения обновления нажмите кнопку 'Close', чтобы закрыть окно обновления микропрограммы.



## Восстановление микропрограммы

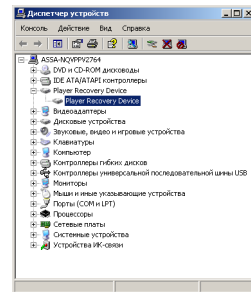
В некоторых случаях, когда запись информации на плеер была осуществлена неправильным образом либо незакончена, устройство может не включаться при нажатии на кнопку включения питания либо не опознаваться компьютером. В этом случае установите с диска программное обеспечение для обновления микропрограммы (firmware). Затем выполните нижеописанную процедуру.

- Удерживая нажатой кнопку включения питания, подключите плеер к порту USB компьютера; не отпускайте кнопку, пока Windows не обнаружит новое устройство.
- Появится "Мастер нового оборудования". Отпустите кнопку. Нажмите 'Далее' → 'Готово'.



- Этот шаг выполняется только при первом обновлении микропрограммы. При повторном обновлении переходите к шагу 3.

- После завершения установки убедитесь, что в Диспетчере устройств появилась позиция "Player Recovery Device": 'Мой компьютер' → 'Просмотр сведений о системе' → 'Оборудование' → 'Диспетчер устройств'.



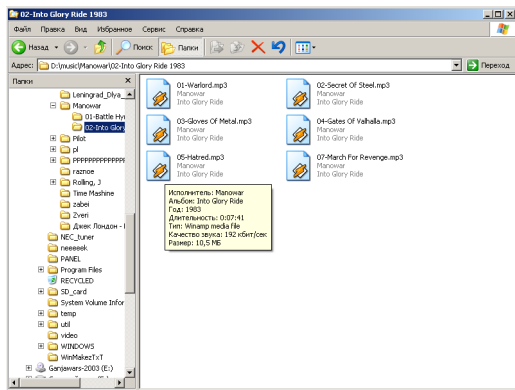
Выполните шаги 3-5 процедуры, описанной в главе "Обновление микропрограммы".



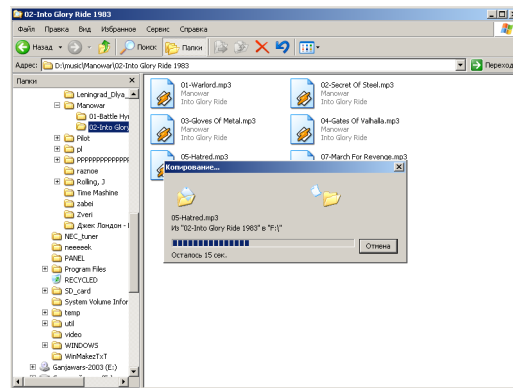
- Изображения могут незначительно отличаться в зависимости от операционной системы.

## Загрузка аудиофайлов

1. Подключите плеер к компьютеру с помощью кабеля USB и включите питание.
2. Когда на ЖК-дисплее плеера появится надпись 'READY', запустите программу 'Проводник'.



3. Чтобы записать аудиофайлы в плеер, перетащите нужные аудиофайлы из компьютера на виртуальный диск в левой части окна.



- Вы можете также копировать и создавать директории в памяти плеера.
- В память плеера можно скопировать любое количество файлов и директорий. Однако, при работе с плеером доступны только первые 400 файлов и 30 директорий, включая вложенные. Файлы и директории сортируются по названию в алфавитном порядке следующим образом: цифры, латинские символы, русские символы. Для сортировки используются первые 8 символов названия файла или директории.
- Чтобы увеличить количество доступных при работе файлов и директорий установите специальную микропрограмму с сайта <http://www.live-music.ru>.

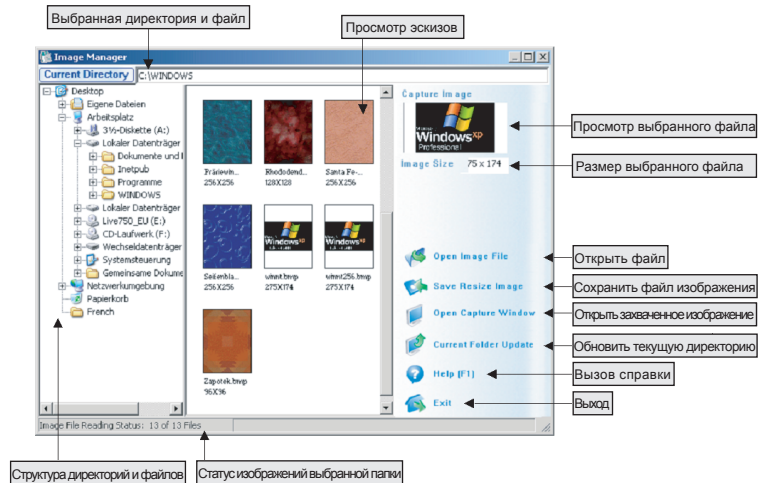
4. В процессе сохранения на ЖК-дисплее мигает индикатор 'WRITING' (Запись). По завершении записи на ЖК-дисплее снова появится надпись 'READY'. Не отключайте кабель USB сразу при появлении надписи 'READY', это может привести к ошибке. Подождите приблизительно 10 секунд, затем щелкните левой кнопкой мыши по иконке "Безопасное отключение устройства" в правом нижнем углу на Панели задач. Отключите кабель USB.
5. После отключения кабеля USB, нажмите кнопку '►/||' для прослушивания музыки.
6. Если возникла ошибка работы, отформатируйте носитель как описано в разделе "Форматирование" или обновите микропрограмму.

## Программа Image Manager

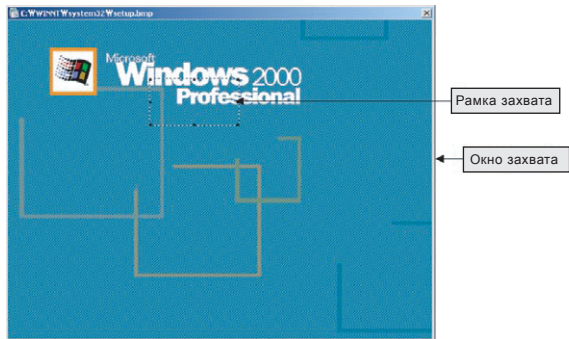
### 1. Функции

Программа Image Manager позволяет сохранить файлы изображений с размером 128 x 64 для их отображения на плеере. В режиме эскизов можно просмотреть сохраненные файлы изображений (bmp). С помощью функции увеличения/уменьшения можно отредактировать изображение и сохранить его в нужном формате. Кроме того, программа позволяет изменять размер изображения на 128 x 64, менять размер редактируемого и изначального изображений.

### 2. Описание программы Image Viewer







### ■ Изменение размера изображения

Щелкните по кнопке 'Save Resize Image', чтобы сохранить изображение с размером 128 x 64. Если размер изображения отличается от 128 x 64, можно преобразовать размер автоматически.

Например, 1280 x 640 (исходное изображение) → 128 x 64 (изображение с измененным размером)

1200 x 640 (исходное изображение) → 120 x 64 (изображение с измененным размером)

1280 x 620 (исходное изображение) → 128 x 62 (изображение с измененным размером)

### ■ Кнопка 'Open Capture Window'

Чтобы увеличить и сохранить часть изображения, щелкните по кнопке 'Open capture Window'. Выделите нужную часть изображения с помощью мыши и щелкните по кнопке 'Capture Block'. Когда нужная часть изображения отобразится в окне предварительного просмотра, щелкните по кнопке 'Save Resize Image' и сохраните файл в нужной директории.

## 3. Основные функции

### ■ Запуск

Выполните 'Пуск' → 'Программы' → 'Color DX9' → 'Image Manager'.

### ■ Выбор директории

Выберите директорию, в которой расположен нужный файл. Отобразятся файлы изображений выбранной директории.

### ■ Выбор файла

При выборе файла изображения в окне 'LCD preview' отобразится эскиз изображения и его размер. Щелкните по кнопке 'LOAD' для загрузки и отображения файла.



## Функции меню

Функции меню	Подменю 1	Подменю 2	Подменю 3	Подменю 4
Музыка				
FM радио				
Утилиты	Просмотр изобр.	< Файл / Список директорий >		
	Просмотр текста	< Файл / Список директорий >		
	Авто текст	3 с/5 с/10 с/Выкл		
	Выход			
Мой плеер	Установки воспроизведения	Эквалайзер	SRS	SRS Level (0 ~ 10) [5]
			TruBass	TruBass Level (0 ~ 10) [5]
			WOW	Тип динамиков): Гарнитура / [Наушники] / Динамик / Авто
			[Обычный]	
			Рок	
			Поп	
			Классика	
			Джаз	
		Ручная настройка	60 Гц / 250 Гц / 1 кГц / 4 кГц / 16 кГц	
		Повтор	[Обычно] / Повтор-1 / Повтор-все / Произвольно-1 / Произвольно с повтором / Интро	
	Автоспр.	[Вкл] / Выкл		
	Прокрутка	x0 / [x1] / x2 / x3 / x4		
	ЖК-дисплей	Текущ. время / Оставш. время		
	Выход			
Установки кодирования	Битрейт	Линейный вход	64кбит/с / 96кбит/с / 112кбит/с / [128кбит/с] / 160кбит/с / 192кбит/с	
		FM радио	64 кбит/с / 96 кбит/с / 112 кбит/с / [128 кбит/с]	
		Диктофон	[32 кбит/с] / 44 кбит/с / 64 кбит/с / 128 кбит/с	
		Выход		

Функции меню	Подменю 1	Подменю 2	Подменю 3	Подменю 4	
Мой плеер	Установки кодирования	Синхронизация	[ Выкл ] / 2 с / 3 с / 4 с / 5 с		
		Выход			
	Установки системы	Часы	Установка времени		
			Настр. будильника	Вкл / [Выкл]	
			Запись радио	Вкл / [Выкл]	
			Выход		
		Режим питания	Автовыключение	Выкл/[1 мин] / 2 мин / 5 мин / 10 мин	
			Таймер выключения	[Выкл] / 15 мин / 30 мин / 60 мин / 120 мин	
		ЖК-дисплей	Выход		
			Подсветка	Выкл / 3 с / 5 с / [10 с] / Вкл	
	Яркость		0 ~ 100% [50%]		
	Выход				
	Подсветка кнопки	Выкл / [3 с] / 5 с / 10 с / Вкл			
	Сброс настроек	Да / [Нет]			
	Информация				
	Выход				
	Оболочка	Воспроизведение	Изображение	< Файл / Список директорий >	
		Выход			
		Время изображ.	[3 с] / 5 с / 10 с / 15 с / 20 с		
	Управление файлами	Удалить	Да / [Нет]		
		Список	Да / [Нет]		
		Формат	Да / [Нет]		
		Выход			
	Дополнительно	Скорость воспр.	-50% ~ +50% [0%]		
Повтор А-В		2 / 3 / 5 / 10 / [Всегда]			
Пропуск		3 с / 6 с / 9 с / 12 с / 15 с / [Трек]			
Выход					
Выход					

\* В квадратных скобках [ ] указаны значения по умолчанию.

\* По умолчанию установлен уровень громкости 20.

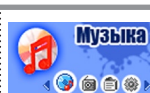
## Вход в режим меню

1. Чтобы войти в режим меню, нажмите и удерживайте кнопку 'M'.
2. Для перемещения по меню нажимайте кнопку '◀◀' или '▶▶' для выбора нужной установки нажмите 'M'.
3. Для возврата в режим воспроизведения нажмите и удерживайте кнопку 'M'.
4. Режим меню отключится автоматически через 8 секунд бездействия.



Примечание

- Музыка : прослушивание музыки
- FM радио: прослушивание радио
- Утилиты: использование специальных функций
- Мой плеер: изменение настроек плеера



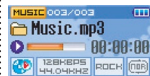
## Воспроизведение аудиофайлов

1. Для начала воспроизведения аудиофайлов нажмите кнопку ▶/||.
2. Для паузы нажмите кнопку ▶/||. Чтобы остановить воспроизведение, нажмите кнопку '◀◀' или '▶▶' в режиме паузы.
3. Чтобы выключить плеер, нажмите и удерживайте кнопку ▶/||.



Примечание

- При установке значения функции 'Автовыключение' плеер выключится автоматически в соответствии с установленным значением.



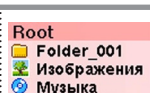
## Режим навигации по директориям

1. Для входа в режим навигации кратковременно нажмите кнопку 'M' в режиме 'Музыка'.
2. В этом режиме выберите песню и нажмите кнопку ▶/||, чтобы начать воспроизведение. Нажмите и отпустите кнопку 'M', выбранная песня добавится в список воспроизведения (см. ниже).
3. Для выхода из режима навигации, нажмите кнопку '◀◀' в корневой директории.



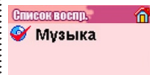
Примечание

- Чтобы переместиться в предыдущую директорию, нажмите кнопку '◀◀'. Чтобы переместиться в следующую директорию, нажмите кнопку '▶▶'.



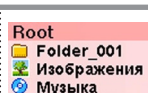
## Список воспроизведения

1. Используется для воспроизведения композиций, выбранных в режиме навигации.
2. Для просмотра выбранных файлов и активации функции списка воспроизведения нажмите и удерживайте кнопку 'A-B' в режиме 'Музыка'. Для воспроизведения песни выберите ее в списке и нажмите кнопку ▶/||.
3. Для выхода из режима использования списка воспроизведения выберите для проигрывания корневую директорию или другую папку как описано ниже.



## Воспроизведение всех файлов из папки

1. Используется только для прослушивания папки целиком.
2. Для начала воспроизведения папки выберите папку в режиме навигации и нажмите кнопку ►/||.
3. Чтобы отменить воспроизведение всех файлов из папки, выберите нужную композицию в режиме навигации и нажмите кнопку ►/||.



## Регулировка громкости

1. Для изменения громкости в процессе воспроизведения файла пользуйтесь кнопками '+' или '-'.
2. Громкость можно изменять по шкале от 00 до 30. Единоразовое нажатие кнопки изменяет громкость на одно деление, при удерживании кнопки в нажатом состоянии значение громкости изменяется равномерно.



## Использование функции блокировки

1. Функция блокировки используется для того, чтобы избежать непреднамеренных нажатий кнопок в процессе воспроизведения.
2. При перемещении переключателя 'Hold' по указателю стрелки кнопки блокируются.
3. На ЖК-дисплее отобразится информационный знак блокировки. Чтобы отключить функцию 'Hold', верните переключатель 'HOLD' в первоначальную позицию.



## Запись голоса

1. Чтобы начать запись, нажмите и удерживайте кнопку 'REC'.
2. Чтобы поставить запись на паузу, нажмите кнопку ►/||.
3. При последующем нажатии на кнопку 'REC' запись остановится и будет создан новый файл.



Примечание

- Файлы будут сохраняться по порядку V001, V002... и т. д. в формате WAV с компрессией в папке VOICE.
- Если памяти плеера недостаточно, запись остановится автоматически.
- Запись голоса невозможна в режиме радио FM или при подключении аудиокабеля.

## Поиск аудиофайлов

1. В процессе воспроизведения нажмите кнопку ◀◀ или ▶▶ для поиска и прослушивания нужного Вам файла.
2. При нажатии на кнопку ▶▶ в процессе воспроизведения, начнется воспроизведение следующей песни из перечня.
3. При нажатии на кнопку ◀◀ в течение 5 секунд с момента начала воспроизведения, начнется воспроизведение предыдущей песни. При нажатии на кнопку через 6 и более секунд после начала воспроизведения, текущая песня начнет воспроизводиться сначала.
4. После остановки воспроизведения нажмите кнопку ◀◀ или ▶▶ для перемещения к предыдущей/следующей песне.



Примечание

- Файлы WMA воспроизводятся только при сжатии 32 - 192 килобит в сек.
- Поддерживаются файлы OGG (Q2~Q9).

## Повтор фрагмента

1. Для повтора фрагмента в процессе воспроизведения аудиофайла используется кнопка 'A-B'.
2. Нажмите кнопку 'A-B' в выбранных Вами позициях начала и конца в процессе воспроизведения, воспроизведение начнется между двумя позициями. На ЖК-дисплее отобразятся метки 'A↔B'.
3. Для выхода из режима повтора фрагмента еще раз нажмите кнопку 'A-B'.

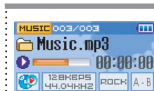
## MP3 кодирование

1. Подключите разъем внешнего аудио оборудования к аудио разъему плеера с помощью аудиокабеля.
2. Нажмите и удерживайте кнопку 'REC' в режиме 'Музыка' после начала воспроизведения песни на периферийном аудио оборудовании.
3. Для приостановки воспроизведения нажмите кнопку ►/||. Для останова кодирования нажмите кнопку 'REC' еще раз.



Примечание

- Файлы будут кодироваться по порядку L001, L002... и т. д. и сохраняться в формате MP3 в папку LINE-ENC.
- Кодирование остановится при отключении кабеля.
- Если памяти недостаточно, кодирование остановится автоматически.
- Кодирование не будет производиться при недостаточном заряде батареи.
- Качество кодируемого файла может оказаться плохим при слишком большом или слишком маленьком уровне громкости периферийного устройства. Вы можете настроить битрейт для кодирования, а также длину паузы для автосинхронизации в меню плеера.



## Настройка радиочастот FM

1. Нажмите и удерживайте кнопку 'M', выберите 'FM радио' в появившемся окне.
2. В режиме 'SCAN' найдите необходимую частоту. Для сканирования частоты "вверх" нажмите и удерживайте 2 секунды кнопку вправо, для сканирования "вниз" – кнопку влево. Сканирование остановится, когда будет найдена станция. Либо нажимайте кнопку вправо или влево кратковременно для изменения частоты на 0,5 МГц. Для сохранения частоты нажмите и удерживайте кнопку 'M'. Появится окно сохранения радиостанций.
3. Выберите позицию для сохранения кнопкой '◀◀' или '▶▶' и нажмите кнопку 'M'. Для отказа нажмите ►/||.
4. Чтобы удалить сохраненную частоту, переместитесь на нужную позицию в режиме 'PRESET', нажмите и удерживайте кнопку 'M'.



Примечание

- В режиме 'SCAN', можно выбрать частоту вручную. В режиме "PRESET" можно выбрать сохраненную частоту.
- Режимы 'SCAN' и 'PRESET' можно переключить с помощью кнопки ►/||.
- Для автоматической настройки частот нажмите и удерживайте кнопку 'A-B'. Начнется сканирование диапазона 87.5 МГц - 108 МГц. Найденные частоты будут сохраняться автоматически, начиная с номера 1. Сохраненные ранее радиостанции будут удалены.



## FM радио

1. Для прослушивания радио нажмите и удерживайте кнопку 'M', выберите 'FM радио' в меню.
2. Для сканирования частоты "вверх" нажмите и удерживайте 2 секунды кнопку '▶▶', для сканирования "вниз" – кнопку '◀◀' в режиме 'SCAN'. Сканирование остановится, когда будет найдена станция. Либо нажимайте кнопку вправо или влево кратковременно для изменения частоты на 0,5 МГц.
3. Чтобы прослушивать заранее сохраненную частоту, нажмите кнопку '▶/||' для входа в режим 'PRESET', затем при помощи кнопок '◀◀' и '▶▶' выберите нужную частоту из сохраненного списка.
4. Для выхода в меню кратковременно нажмите кнопку 'M'.

## Запись FM

1. В процессе прослушивания радио нажмите кнопку 'REC'.
2. Чтобы завершить кодирование нажмите кнопку 'REC' еще раз.



- Файлы будут именоваться в порядке F001, F002.....и т. д. и записываться в формате MP3 в папку FM-ENC.
- Если памяти недостаточно, кодирование остановится автоматически.
- Кодирование не будет производиться при недостаточном заряде батареи.



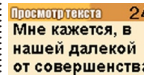
## Отображение файла BMP

1. Выберите в меню 'Утилиты' пункт 'Просмотр изображений'.
2. Нажмите кнопку '+' или '-' и выберите нужный файл, для отображения файла нажмите кнопку '▶/||'.
3. Для отображения следующего файла нажмите кнопку '+' или '-'.



## Просмотр текста

1. Выберите в меню 'Утилиты' пункт 'Просмотр текста'.
2. Нажмите кнопку '+' или '-' для выбора файла из сохраненных текстовых файлов и нажмите кнопку '▶/||' для просмотра.
3. Для перехода на следующую страницу нажмите кнопку '◀◀' или '▶▶'.



## Эквалайзер

1. Для установки оттенков звучания песни выберите в меню 'Мой плеер' → 'Установки воспроизведения' → 'Эквалайзер'.
2. Выберите необходимый режим при помощи кнопки '+' или '-'. Доступные режимы: 'SRS' → TruBass → WOW → Обычный → Рок → Поп → Классика → Джаз → Ручная настройка'.



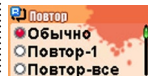
Примечание

- SRS (WOW) является зарегистрированной торговой маркой SRS Labs, Inc.
- Технология WOW используется по лицензии SRS Labs, Inc.



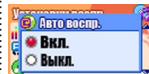
## Повтор воспроизведения файлов

1. Для настройки повторного прослушивания выберите в меню 'Мой плеер' → 'Установки воспроизведения' → 'Повтор'.
2. Выберите нужный режим повтора при помощи кнопки '+' или '-'. Доступные режимы: 'Обычно' → Повтор-1 → Повтор-все → Произвольно-1 → Произвольно с повтором → Интро'.
  - Обычно: прослушивание песен в обычном порядке
  - Повтор-1: прослушивание одной песни в режиме повтора
  - Повтор-все: повтор всех песен по порядку
  - Произвольно-1: прослушивание всех песен в произвольном порядке
  - Произвольно с повтором: прослушивание всех песен в произвольном порядке с повтором
  - Интро: прослушивание первых 10 секунд каждой песни



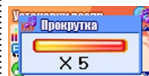
## Автоматическое воспроизведение

1. Чтобы продолжить прослушивание композиции, воспроизводившейся при выключении плеера, выберите 'Мой плеер' → 'Установки воспроизведения' → 'Автовоспроизведение'.
2. Выберите 'Вкл.' при помощи кнопки '+' или '-'. При следующем включении плеера автоматически начнется воспроизведение с того места композиции, на котором плеер был выключен.



## Настройка скорости прокрутки названия песни

1. Чтобы изменить скорость прокрутки названия песни или тега ID3 на ЖК-дисплее, выберите в меню 'Мой плеер' → 'Установки воспроизведения' → 'Прокрутка'.
2. Выберите скорость прокрутки с помощью кнопки '+' или '-'. Вы можете установить скорость 'x0' → x1 → x2 → x3 → x4'.



## Отображение времени воспроизведения

1. Для настройки вида отображения времени воспроизведения композиции выберите в меню 'Мой плеер' → 'Установки воспроизведения' → 'ЖК-дисплей'.
2. Выберите 'Текущее время' для отображения текущего времени воспроизведения композиции или 'Оставшееся время' для отображения оставшегося времени воспроизведения композиции.



## Настройка режима записи (кодирования)

1. Чтобы выбрать качество кодирования MP3, записи голоса и радио, выберите 'Мой плеер' → 'Установки кодирования' → 'Битрейт'.
2. Выберите режим при помощи кнопки '+' или '-' и установите битрейт.
3. Вы можете установить битрейт '64 кбит/с → 96 кбит/с → 112 кбит/с → 128 кбит/с → 160 кбит/с → 192 кбит/с' для кодирования с линейного входа, '64 кбит/с → 96 кбит/с → 112 кбит/с → 128 кбит/с' для кодирования радио FM и '32 кбит/с → 44 кбит/с → 64 кбит/с → 128 кбит/с' для кодирования с диктофона.



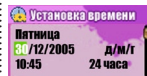
## Настройка автосинхронизации при кодировании

1. Эта функция автоматически определяет наличие или отсутствие звукового сигнала при кодировании. При отсутствии звукового сигнала кодирование остановится через заданный интервал времени, при возобновлении сигнала кодирование продолжится и будет создан новый файл. В режиме меню выберите 'Мой плеер' → 'Установки кодирования' → 'Синхронизация'.
2. Установите время при помощи кнопки '+' или '-'. Доступные настройки: 'Выкл. → 2 с → 3 с → 4 с → 5 с'.
3. При выборе 'Выкл.', кодирование останавливаться не будет, не смотря на отсутствие звукового сигнала между кодируемыми песнями, все будет записываться одним файлом.



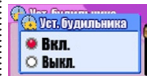
## Установка даты и времени

1. Чтобы выполнить настройку даты и времени, выберите в меню 'Мой плеер' → 'Установки системы' → 'Часы' → 'Установка времени'.
2. Установите дату при помощи кнопок '+' и '-', перемещаясь между позициями кнопкой '◀◀' или '▶▶'.
3. Выберите формат отображения даты 'м/д/г → д/м/г → г/м/д' при помощи кнопок '+' и '-'.
4. Установите время при помощи кнопок '+' и '-', перемещаясь между позициями кнопкой '◀◀' или '▶▶'.
5. Выберите формат отображения времени '24 часа → 12 часов' при помощи кнопок '+' и '-'.



## Установка будильника

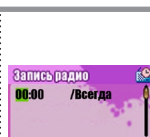
1. Чтобы установить будильник, выберите в меню 'Мой плеер' → 'Установки системы' → 'Часы' → 'Настройка будильника'.
2. Установите время будильника при помощи кнопок '+' и '-', перемещаясь между позициями кнопкой '◀◀' или '▶▶'.
3. При помощи кнопок '+' и '-' выберите режим будильника: 'Однократно → Всегда' и нажмите кнопку 'M'.
4. При помощи кнопок '+' и '-' выберите 'Вкл.', чтобы включить будильник или 'Выкл.', чтобы выключить будильник.
5. В заданное время плеер включится и начнется воспроизведение.





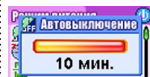
## Установка времени для записи радио

1. Вы можете установить время для начала записи радио FM. Для этого выберите в меню 'Мой плеер' → 'Установки системы' → 'Часы' → 'Запись радио'.
2. Установите время начала записи при помощи кнопок '+' и '-', перемещайтесь между позициями кнопкой '<<' или '>>'.
3. При помощи кнопок '+' и '-' выберите режим записи: 'Однократно' → 'Всегда' и нажмите кнопку 'M'.
4. При помощи кнопок '+' и '-' выберите 'Вкл.', чтобы включить функцию записи в назначенное время или 'Выкл.', чтобы выключить функцию.



## Автоматическое выключение питания

1. Чтобы активизировать функцию автовыключения питания, выберите в меню 'Мой плеер' → 'Установки системы' → 'Режим питания'.
2. При выборе 'Автовыключение' питание выключится автоматически по истечении определенного времени в случае бездействия. Вы можете установить время 'Выкл.' → 1 мин → 2 мин → 5 мин → 10 мин'.
3. При выборе 'Таймер выключения' питание автоматически выключится по истечении назначенного времени. Вы можете установить время 'Выкл.' → 15 мин → 30 мин → 60 мин → 120 мин'.
4. При выборе 'Выкл.' автоматического выключения питания не произойдет.

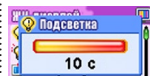


Примечание

- Автовыключение: автоматическое выключение питания в любом режиме кроме воспроизведения.
- Таймер выключения: питание выключается автоматически и в режиме воспроизведения.

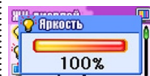
## Установка подсветки ЖК-дисплея

1. Чтобы установить подсветку ЖК-дисплея, выберите в меню 'Мой плеер' → 'Установки системы' → 'ЖК-дисплей' → 'Подсветка'.
2. При помощи кнопок '<<' и '>>' установите время подсветки: 'Выкл.' → 3 с → 5 с → 10 с → 'Вкл.'.



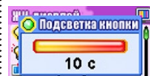
## Настройка яркости

1. Чтобы настроить яркость ЖК-дисплея, выберите в меню 'Мой плеер' → 'Установки системы' → 'ЖК-дисплей' → 'Яркость'.
2. Установите яркость с помощью кнопок '<<' и '>>'.



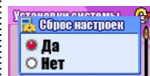
## Установка подсветки кнопки меню

1. Чтобы настроить подсветку кнопки меню, выберите 'Мой плеер' → 'Установки системы' → 'Подсветка кнопки'.
2. При помощи кнопок '<<' и '>>' установите время подсветки: 'Выкл.' → 3 с → 5 с → 10 с → 'Вкл.'.



## Установка значений по умолчанию

1. Чтобы установить значения меню по умолчанию, выберите в меню 'Мой плеер' → 'Установки системы' → 'Сброс настроек'.
2. Выберите 'Да' кнопкой '+' или '-'.
3. Нажмите кнопку 'M'. Будут установлены заводские настройки.

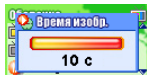


## Отображение файла BMP во время воспроизведения

1. Чтобы отображать во время воспроизведения файл BMP, выберите в меню 'Мой плеер' → 'Оболочка' → 'Воспроизведение' → 'Изображение'.
2. С помощью кнопки 'М' выберите изображение.
3. Нажмите кнопку **▶/||**, чтобы отобразить выбранное изображение. Файлы изображений отображаются в порядке сохранения.
4. Можно выбрать до 10 файлов. Выбранные файлы отмечаются галочкой.

## Установка интервала между изображениями BMP

1. Чтобы установить интервал между файлами BMP, выберите в меню 'Мой плеер' → 'Оболочка' → 'Воспроизведение' → 'Время изображения'.
2. Установите интервал кнопками '**◀◀**' или '**▶▶**'.



## Удаление файлов

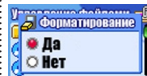
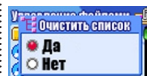
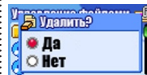
1. Чтобы удалить файлы, выберите в меню 'Мой плеер' → 'Управление файлами' → 'Удалить'.
2. Выберите файл для удаления и нажмите кнопку 'М'.

## Удаление списка воспроизведения

1. Чтобы очистить список файлов для воспроизведения, выберите в меню 'Мой плеер' → 'Управление файлами' → 'Список'.
2. Чтобы подтвердить удаление списка, выберите 'Да'.

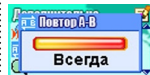
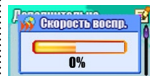
## Форматирование памяти

1. Чтобы произвести форматирование, выберите в меню 'Мой плеер' → 'Управление файлами' → 'Формат'.
2. Выберите 'Да', чтобы начать форматирование.



## Настройка скорости воспроизведения

1. Чтобы настроить скорость воспроизведения, выберите в меню 'Мой плеер' → 'Дополнительно' → 'Скорость воспроизведения'.
2. Выберите скорость с помощью кнопки '+' или '-'. Вы можете установить скорость '-50%~+50%'.
3. Эквалайзер автоматически переключится в режим 'Обычный'.



## Количество повторов фрагмента

1. Чтобы установить количество повторов фрагмента, выберите в меню 'Мой плеер' → 'Дополнительно' → 'Повтор А-В'.
2. Установите количество повторов кнопками '◀◀' и '▶▶'.

## Функция пропуска фрагмента

1. Чтобы установить время фрагмента, пропускаемого при воспроизведении при нажатии кнопок '◀◀' и '▶▶', выберите в режиме меню 'Мой плеер' → 'Дополнительно' → 'Пропуск'.
2. Выберите время фрагмента с помощью кнопки '+' или '-'. Вы можете установить время: '3 с → 6 с → 9 с → 12 с → 15 с → Трек'.

## Устранение неисправностей

- Ниже приведена информация, которая может быть полезна, если Вы столкнетесь с одной из ситуаций.

Проблема	Решение
<ul style="list-style-type: none"> <li>• При нажатии на кнопку устройство не работает</li> </ul>	<ul style="list-style-type: none"> <li>• Убедитесь, что переключатель 'HOLD' в открытом состоянии.</li> <li>• В противном случае передвиньте переключатель 'HOLD' в исходную позицию.</li> <li>• Проверьте батареи и, при необходимости, зарядите их.</li> <li>• Обновите микропрограмму плеера.</li> </ul>
<ul style="list-style-type: none"> <li>• Музыка не воспроизводится</li> </ul>	<ul style="list-style-type: none"> <li>• Убедитесь, что расширение файла 'MP3', 'WMV', 'OGG' или 'ASF'. Данное устройство проигрывает только файлы с вышеперечисленными расширениями.</li> <li>• Проверьте степень сжатия файла WMA. Проигрываются только файлы от 48 килобит в сек-192 килобит в сек.</li> <li>• Обновите микропрограмму плеера.</li> </ul>
<ul style="list-style-type: none"> <li>• Питание не включается</li> <li>• Запись сразу останавливается</li> <li>• Нет информации о сохраненных файлах</li> <li>• Другое</li> </ul>	<ul style="list-style-type: none"> <li>• Проверьте и, при необходимости, зарядите батареи.</li> <li>• Подключите изделие к компьютеру с помощью кабеля USB и включите питание. На ЖК-дисплее появится надпись 'READY'.</li> <li>• Обратитесь к разделу "Форматирование" руководства пользователя.</li> <li>• Обновите микропрограмму плеера.</li> </ul>
<ul style="list-style-type: none"> <li>• При воспроизведении музыки слышен шум</li> </ul>	<ul style="list-style-type: none"> <li>• Проверьте скорость воспроизведения.</li> </ul>
<ul style="list-style-type: none"> <li>• При подключении к компьютеру не создается виртуальный диск</li> </ul>	<ul style="list-style-type: none"> <li>• Если виртуальный диск работает неправильно, удалите его правой кнопкой мыши.</li> <li>• После удаления нажмите на 'Search hardware change', виртуальный диск восстановится.</li> <li>• При правильной установке желтый восклицательный знак исчезнет.</li> <li>• Обновите микропрограмму плеера.</li> </ul>
<ul style="list-style-type: none"> <li>• Новое устройство не обнаружено</li> </ul>	<ul style="list-style-type: none"> <li>• Проверьте наличие контроллера шины USB в меню 'Панель управления→Система→ Оборудование'.</li> <li>• В настройках BIOS настройте порт USB. В случае отсутствия USB контроллера, Вы не сможете использовать разъем USB.</li> <li>• Обратитесь в сервисный центр компьютера.</li> </ul>



## Техническое описание изделия

Основные функции	MP3/WMA/OGG/Отображение картинок/Кодирование/FM тюнер/Запись голоса/ USB накопитель	
Время записи (32 килобит в сек) с диктофона	1GB	70 часов
	512MB	35 часов
	256MB	16 часов
	128MB	8 часов
Интерфейс	USB 2.0 / 1.1	
Скорость передачи	16 МБ в сек	
ЖК-дисплей	128 x 64, 4 Line CSTN 65 тыс. цветов	
Питание	Литиево-полимерный аккумулятор	
Время работы от аккумулятора	Приблизительно 20 часов (без подзарядки) для файлов MP3 128 кбит/с, режим эквалайзера [Обычный], уровень громкости 20.	
Выходная мощность	10 мВ x 2 (16Ω)	
Частота выходного сигнала	20 Гц ~ 20 КГц	
Отношение сигнал/шум	90Дб (20 кГц LPF)	
Корпус	Алюминий	
Стандарты безопасности	CE/FCC/MIC	
Размеры	29 x 56 x 17,8 мм	
Вес	37 г (с аккумулятором)	



## Гарантийные условия на многофункциональные цифровые плееры LiveMusic

### Уважаемый покупатель!

Благодарим Вас за покупку данного Изделия и гарантируем его надежную работу. В случае если данное Изделие будет нуждаться в гарантийном обслуживании, рекомендуем Вам обращаться в авторизованные сервисные центры, полную информацию о которых можно получить в центральном сервисном центре или у Изготовителя.

Изготовитель устанавливает **гарантийный срок на Изделие – 12 месяцев**, исчисляемый с момента передачи Изделия покупателю.

Дополнительно к гарантийному сроку Изготовитель предоставляет расширенное сервисное обслуживание на территории Российской Федерации:

- **Бесплатное сервисное обслуживание** предоставляется в течение **12 месяцев после окончания срока гарантии**. В течение этого срока изготовитель обеспечивает бесплатное устранение неисправностей, возникших по вине изготовителя. При этом бесплатны как работы по устранению неисправности, так и запасные части.
- **Дополнительные 36 месяцев бесплатных работ** по устранению неисправности в авторизованных сервисных центрах. При этом стоимость запасных частей, необходимых для ремонта, оплачивается покупателем.

Срок проведения гарантийного ремонта и обслуживания Изделия в авторизованных сервисных центрах может составлять до **30 дней** с момента обращения.

Срок службы изделия установлен изготовителем в размере 5 лет.

### Условия гарантии:

I. Изготовитель не гарантирует программную и аппаратную совместимость Изделия с программным обеспечением и оборудованием, не входящими в комплект поставки Изделия, кроме случаев, когда это прямо указано в Руководстве пользователя.

II. Изготовитель не несет ответственности за возможный материальный, моральный и иной вред, понесенный владельцем Изделия и (или) третьими лицами вследствие нарушения требований Руководства пользователя при использовании, хранении или

транспортировке Изделия.

### **III. Настоящая гарантия не распространяется на:**

1. Программное обеспечение, поставляемое вместе с Изделием.
2. Расходные материалы, поставляемые и используемые вместе с Изделием.
3. Документацию, дискеты, компакт-диски, упаковочные материалы, поставляемые вместе с Изделием.
4. Потертости, трещины и иные повреждения корпуса Изделия, не влияющие на технические характеристики Изделия и образовавшиеся в связи с его обычным использованием.
5. Расширенное сервисное обслуживание не распространяется на аккумуляторную батарею и зарядное устройство.

### **IV. Право на гарантийное обслуживание утрачивается в случаях:**

1. Если дефекты Изделия вызваны нарушением правил его эксплуатации, хранения или транспортировки, изложенных в Руководстве пользователя.
2. Если дефекты Изделия вызваны прямым или косвенным механическим, химическим, термическим или биологическим воздействием, излучением, действием агрессивных или нейтральных жидкостей или газов, а так же любых иных факторов искусственного или естественного происхождения, кроме случаев, когда такое воздействие прямо допускается Руководством пользователя.
3. Если ремонт, техническое обслуживание или модернизация Изделия производились лицами, не уполномоченными на то Изготовителем.
4. Если дефекты Изделия вызваны действием непреодолимой силы, которое Изготовитель не мог предвидеть, контролировать и предотвратить.
5. Если отсутствуют или нарушены пломбы, установленные на Изделии Изготовителем или авторизованным сервисным центром.
6. Если дефекты Изделия вызваны изменением настроек программного обеспечения, установленного на момент поставки Изделия.
7. Если дефекты Изделия вызваны совместным использованием Изделия с оборудованием или программным обеспечением, не входящим в комплект поставки Изделия, если иное не оговорено в Руководстве пользователя.
8. Если дефекты Изделия вызваны действием вредоносных программ для ЭВМ (компьютерными вирусами).
9. Если дефекты Изделия вызваны эксплуатацией неисправного Изделия, либо в составе комплекта неисправного оборудования.

**Ремонт неисправного Изделия, не подлежащего гарантийному обслуживанию, осуществляется авторизованными сервисными центрами по установленным сервисными центрами расценкам и в сроки, оговариваемые дополнительным соглашением в момент оформления заказа на ремонт.**

**ВНИМАНИЕ!** При обнаружении дефектов Изделия, вызванных причинами, указанными в п. 2 раздела IV настоящей гарантии, для обеспечения работоспособности Изделия может быть необходимо заменить не только непосредственно поврежденные или уничтоженные таким воздействием комплектующие детали, узлы и агрегаты, но также и некоторые (или все) комплектующие детали, узлы и агрегаты, которые могут быть прямо или косвенно подвержены влиянию таких воздействий, независимо от технического состояния таких комплектующих деталей, узлов и агрегатов на момент обнаружения дефекта Изделия. Стоимость такого ремонта может достигать полной стоимости Изделия, а в некоторых случаях превосходить её.