



RoverMedia

РУКОВОДСТВО ПОЛЬЗОВАТЕЛЯ

Многофункциональный плеер
ARIA DP-300FM



FR409-01



Содержание

Рекомендации по эксплуатации	3
Комплект поставки	3
Общие сведения	4
Системные требования	4
Проверка USB соединения	5
Зарядка батарей	5
Установка программного обеспечения	6
Удаление программы	7
Форматирование	8
Загрузка аудиофайлов	10
Функции меню	11
Вход в режим меню	13
Воспроизведение аудиофайлов	13
Режим навигации по директориям	14
Список проигрывания	14
Воспроизведение всех файлов из папки	15
Регулировка громкости	15
Использование функции блокировки	15
Запись голоса	16
Поиск аудиофайлов	16
Повтор фрагмента	17
MP3 кодирование	17
Настройка радиочастот FM	18
Радио FM	19
Запись FM	19

Повтор проигрывания файлов	20
Эквалайзер	20
Настройка скорости воспроизведения	21
Настройка скорости прокрутки названия песни	21
Настройка подсветки	22
Выбор цвета подсветки	22
Вид экрана	23
Автоматическое выключение питания	23
Настройка режима записи (кодирования)	24
Настройка автосинхронизации при кодировании	24
Удаление файлов	25
Удаление списка проигрывания	25
Форматирование памяти	25
Просмотр текста	26
Устранение неисправностей	27
Техническое описание изделия	28

- Дизайн и технические характеристики могут быть изменены без предварительного уведомления.



Рекомендации по эксплуатации

■ Использование наушников

- Не используйте наушники во время вождения мотоцикла или велосипеда. Это опасно, а в некоторых местах запрещено. Особенную опасность представляет использование наушников во время пересечения пешеходного перехода на роликовых коньках.
- Чтобы защитить слух, специалисты не рекомендуют слушать музыку в наушниках на высокой громкости длительное время.
- Если у Вас возникли проблемы со слухом, убавьте громкость или откажитесь от использования наушников.

■ Условия эксплуатации

- Температура : 5°C~35°C
- Влажность : 10°C~75°C

■ Охрана окружающей среды

- Для защиты окружающей среды утилизируйте упаковку и электронные приборы должным образом.

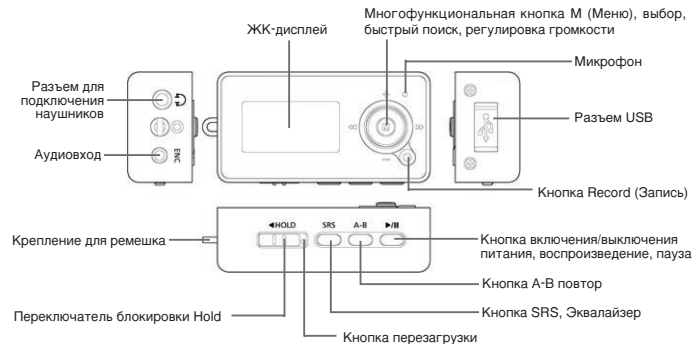


Комплект поставки

Руководство пользователя / Компакт-диск с ПО / Наушники / Кабель USB / Аудиокабель / Ремешок / Чехол / Блок питания (зависит от поставки)



Общие сведения



Системные требования

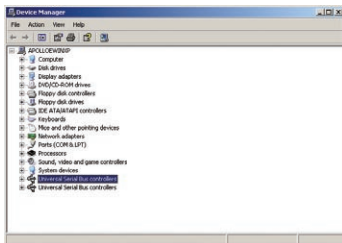
- Pentium 233MHz или выше
- Windows 98SE/ME/2000PRO/XP, Mac9.X или выше
- Не менее 10Mb свободного дискового пространства
- Поддержка USB 1.1 / 2.0
- Привод CD-ROM

Проверка USB соединения



- В зависимости от версии операционной системы диалоговое окно может выглядеть несколько иначе.

1. Перед установкой программного обеспечения проверьте разъем USB.
2. Выполните 'Control panel' (Панель управления) → System (Система) → Hardware (Оборудование) → Manager (Мастер оборудования...)'.
3. Убедитесь, что в системе есть 'Universal Serial Bus Controller' (Контроллер USB).
4. Если в Вашей системе нет 'Universal Serial Bus Controller', Вы не можете использовать соединение USB. В этом случае для установки программного обеспечения обратитесь за помощью в региональный сервисный центр.



Зарядка батарей

1. Зарядка батарей производится при подключении плеера к компьютеру через кабель USB (либо с помощью отдельного блока питания)
2. Во время зарядки батарей подсвечивается кнопка 'M'.



- Во время зарядки батарей Вы можете загружать файлы.
- Чтобы полностью зарядить батареи через компьютер необходимо около трех часов.

Установка программного обеспечения



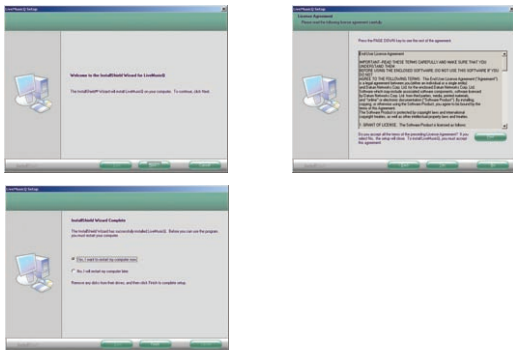
- Перед установкой программного обеспечения отключите от компьютера все USB устройства.
- Не подключайте плеер к компьютеру перед установкой программы. Если Вы уже подключили плеер к компьютеру, отключите его.

1. Вставьте компакт диск с ПО в привод CD-ROM. На экране появится следующее окно.



2. Для установки нажмите кнопку 'Install'.

3. Для завершения установки нажмите 'Next → Finish → Next → Yes → Finish'. После установки перезагрузите систему.

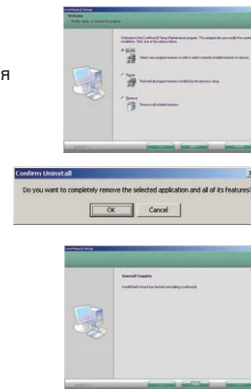


4. После установки программы в меню запуска программ Вы увидите папку "RoverMedia DP300" с ярлыком для программы обновления микропрограммы firmware.

Удаление программы

1. Отключите плеер от компьютера.
2. Выполните 'Control panel (Панель управления) → Program Add/Remove (Установка и удаление программ)'.

3. Выберите 'RoverMedia DP300' в перечне программ и нажмите 'Remove' (Удалить). Появится следующее окно. Для завершения удаления выберите 'Remove → Next → OK'. После удаления перезагрузите систему.

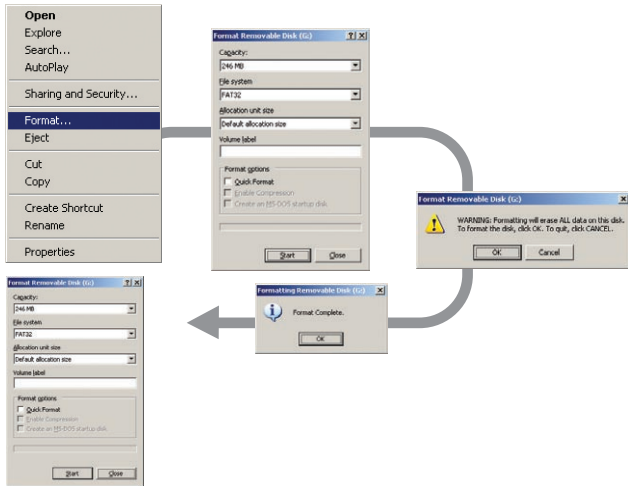


4. Если Вам нужно снова установить программу, проделайте вышеописанную процедуру удаления программы. Затем загрузите компакт-диск с ПО и переустановите ее.

Форматирование

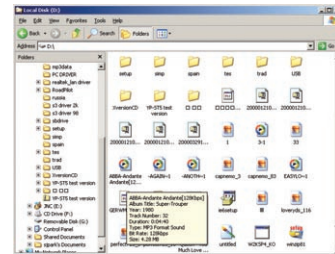
1. Для эффективного использования памяти рекомендуется производить форматирование регулярно.
2. При форматировании виртуального диска, все файлы на диске будут удалены, а диск будет инициализирован.
3. Для ОС Windows 98SE можно установить виртуальный диск при установке программы с компакт-диска.
4. При использовании Windows Me/2000/XP драйверы виртуального диска устанавливаются автоматически средствами ОС.
5. Подключите плеер к USB разъему Вашего компьютера и нажмите кнопку включения питания '▶/II'.

- Для форматирования виртуального диска нажмите правую кнопку мыши на иконке диска в папке “Мой компьютер” и выберите команду “format” (Форматировать...) в появившемся меню.
- Выберите файловую систему “FAT” для форматирования носителя. ВНИМАНИЕ! Форматирование носителя под систему “FAT32” может привести к неправильному отображению объема памяти устройства. Если Вы уже отформатировали носитель под “FAT32”, произведите форматирование еще раз, выбрав систему “FAT”.
- Для завершения форматирования нажмите ‘Start → OK → OK → Close’.

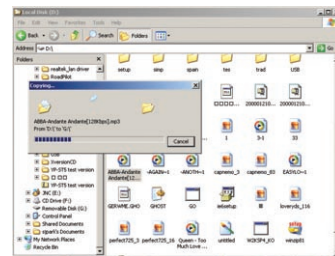


Загрузка аудиофайлов

- Подключите плеер к компьютеру с помощью кабеля USB и включите питание.
- Когда на ЖК-дисплее плеера появится надпись ‘READY’, запустите программу ‘Windows Explorer’ (Проводник).



- Чтобы записать аудиофайлы в плеер, перетащите нужные аудиофайлы из компьютера на виртуальный диск в левой части окна.



- В процессе сохранения на ЖК-дисплее мигает индикатор ‘WRITING’ (Запись). По завершении записи на ЖК-дисплее снова появится надпись ‘READY’. Не отключайте кабель USB сразу при появлении надписи ‘READY’, это может привести к ошибке. Подождите приблизительно 10 секунд, затем отключите кабель USB.

5. После отключения кабеля USB, нажмите кнопку '▶/||' для прослушивания музыки.
6. Если возникла ошибка работы, отформатируйте носитель как описано в разделе "Форматирование".

ФУНКЦИИ МЕНЮ

Основное меню	Субменю 1	Субменю 2	Субменю 3	Субменю 4
Now Playing (Воспроизведение)				
FM (РАДИО FM)				
SETTING (УСТАНОВКИ)	Play Mode (Режим воспроизведения)	Normal (Обычный), Repeat One (Повтор 1), Repeat All (Повтор все), Shuffle One (Произвольно 1), Shuffle All (Произвольно все), Intro (Интро)		
	Sound (Звук)	SRS, Trubass, WOW, Normal (Обычный), Rock (Рок), Classic (Классика), Pop (Поп), Jazz (Джаз)		
	Play Speed (Скорость воспроизведения)	-25% ~ +25%		
	Display (Дисплей)	Scroll (Прокрутка)	x 0 ~ x 10	
		Time (Отображение времени проигрывания)	Play Time (Время воспроизведения), Remain Time (Оставшееся время), Used Size (Используемая память), Free Size (Свободная память)	
		Back Light (Подсветка)	Jog (Кнопка M)	Off (Выкл.), 3sec, 5sec, 10sec, On (Вкл.)
			LCD (ЖК-дисплей)	Off (Выкл.), 3sec, 5sec, 10sec, On (Вкл.)

			LCD Color Set (Цвет экрана)	Green (Зеленый), Red (Красный), Blue (Синий), Violet (Фиолетовый), Orange (Оранжевый), Sky-Blue (Небесно-голубой), Lilac (Сиреневый), Random (Произвольно)
			Contrast (Контрастность)	-25% ~ +25%
			Skin (Внешний вид экрана)	Default (По умолчанию), Level Meter (Полосный эквалайзер)
	Power Off (Выключение питания)	AI Off (Автовыкл.)	Off (Выкл.), 1min, 2min, 3min, 5min	
		Sleep (Таймер выкл.)	Off (Выкл.), 15min, 30min, 60min, 120min	
	Encoding (Кодирование)	Bitrate (Битрейт)	96Kbps, 112Kbps, 128Kbps, 160Kbps, 192Kbps	
		ASD Time (Автосинхронизация)	Off (Выкл.), 2sec, 3sec, 4sec, 5sec	
	WOW Level (Уровень WOW)	SRS	0 ~ 10	
		Trubass		
		WOW Optimum	Speaker (Динамик), Earphone (Вставные наушники), Headphone (Мониторные наушники), Car Pack (Автомобиль)	
FILE (ФАЙЛ)	File Delete (Удаление файла)	Music (Музыка)	Yes (Да), No (Нет), Exit (Выход)	
		Voice (Голос)	Yes (Да), No (Нет), Exit (Выход)	
	Clear Playlist (Удаление списка проигрывания)	Confirm (Подтверждение), Cancel (Отмена)		
	Format (Форматирование)	Confirm (Подтверждение), Cancel (Отмена)		
UTILITY (ФУНКЦИИ)	Text Viewer (Просмотр текста)			



Вход в режим меню

1. Чтобы войти в режим меню, нажмите и удерживайте кнопку 'MENU'.
2. Для перемещения по меню нажимайте кнопку 'M' вверх/вниз, для выбора нужной установки нажмите 'M'.
3. Для возврата в предыдущую установку нажмите 'M' влево.
4. Режим меню отключится автоматически через 8 секунд бездействия.



Воспроизведение аудиофайлов

1. Для воспроизведения аудиофайлов нажмите кнопку '▶/||'.
2. Для паузы нажмите кнопку '▶/||'. Для перехода к следующей/предыдущей песне, нажмите кнопку 'M' вправо или влево.
3. Чтобы выключить плеер нажмите и удерживайте кнопку '▶/||'.



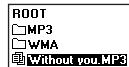
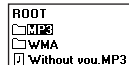
Режим навигации по директориям

1. Для входа в режим навигации нажмите временно кнопку 'M' в режиме воспроизведения.
2. В этом режиме выберите песню и нажмите кнопку '▶/||', чтобы начать воспроизведение. Нажмите и отпустите кнопку 'M' для добавления выбранной песни в список проигрывания (см. ниже).
3. Для выхода из режима навигации, нажмите и удерживайте кнопку 'M' или нажмите ее влево.



Примечание

- Чтобы переместиться в предыдущую папку, нажмите кнопку 'M' влево. Чтобы переместиться в следующую папку, нажмите кнопку 'M' вправо.



Список проигрывания

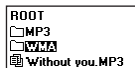
1. Используется для воспроизведения выбранных в режиме навигации песен.
2. Для просмотра выбранных файлов и активации функции использования списка проигрывания нажмите и удерживайте кнопку 'A-B'. Для воспроизведения песни выберите ее в перечне и нажмите кнопку '▶/||'.
3. Для выхода из режима использования списка проигрывания нажмите кнопку 'M' влево.





Воспроизведение всех файлов из папки

1. Используется только для прослушивания папки целиком.
2. Для начала воспроизведения папки, выберите папку и нажмите кнопку '▶/||' в режиме навигации.



Регулировка громкости

1. Для изменения громкости в процессе воспроизведения файла нажмите кнопку 'M' вверх/вниз.
2. Громкость можно изменять по шкале от 00 до 30. Одновременное нажатие кнопки изменяет громкость на одно деление, при удерживании кнопки в нажатом состоянии значение громкости изменяется равномерно.



Использование функции блокировки

1. Функция блокировки используется для того, чтобы избежать непреднамеренных нажатий кнопок в процессе воспроизведения.
2. При перемещении переключателя 'Hold' по указанной стрелке кнопки блокируются.
3. На ЖК-дисплее отобразится информационный знак блокировки. Чтобы отключить функцию блокировки верните переключатель 'Hold' в первоначальную позицию.

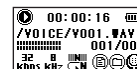


Запись голоса

1. Чтобы начать запись, нажмите и удерживайте кнопку 'REC'.
2. При последующем нажатии на кнопку 'REC' запись остановится и будет создан новый файл.



- Файлы будут сохраняться по порядку V001, V002.....и т. д. в формате WAV в папке VOICE.
- Если памяти плеера недостаточно, запись остановится автоматически.
- Записи голоса невозможна в режиме радио FM или при подключении аудиокабеля.



Поиск аудиофайлов

1. В процессе воспроизведения записи нажмите кнопку 'M' вправо/влево для поиска и прослушивания нужного Вам файла.
2. При нажатии на кнопку 'M' вправо в процессе воспроизведения, начнется воспроизведение следующей песни из перечня.
3. При нажатии на кнопку 'M' влево в течение 5 секунд с момента начала воспроизведения, начнется воспроизведение предыдущей песни. При нажатии на кнопку 'M' влево через 6 секунд после начала воспроизведения, текущая песня начнет воспроизводиться сначала.
4. После остановки воспроизведения нажмите кнопку 'M' вправо/влево для перемещения к предыдущей/следующей песне.



- Файлы WMA воспроизводятся только при сжатии 32 - 192 килобит в сек.



Повтор фрагмента

1. Для повтора фрагмента в процессе воспроизведения аудиофайла используется кнопка 'A-B'.
2. Нажмите кнопку 'A-B' в выбранных Вами позициях начала и конца в процессе воспроизведения, воспроизведение начнется между двумя позициями. На ЖК-дисплее отобразятся метки 'A↔B'.
3. Для выхода из режима A-B еще раз нажмите кнопку 'A-B'.



MP3 кодирование

1. Подключите разъем внешнего аудио оборудования к аудио разъему плеера с помощью аудиокабеля.
2. Нажмите и удерживайте кнопку 'REC' в режиме MP3 после начала воспроизведения песни на периферийном аудио оборудовании.
3. Для приостановки кодирования нажмите кнопку '▶/||'. Для остановки кодирования нажмите кнопку 'REC' еще раз.



Примечание

- Файлы будут кодироваться по порядку L001, L002.....и т. д. и сохраняться в формате MP3 в папку LINE-ENC.
- Кодирование остановится при отключении кабеля.
- Если памяти недостаточно, кодирование остановится автоматически.
- Кодирование не будет производиться при недостаточном заряде батареи.
- Качество кодируемого файла может оказаться плохим при слишком большом или слишком маленьком уровне громкости периферийного устройства. Вы можете настроить битрейт для кодирования, а также длину паузы для автосинхронизации в меню плеера.



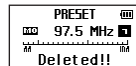
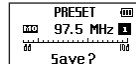
Настройка радиочастот FM

1. Нажмите и удерживайте кнопку 'M', выберите 'FM radio' в появившемся окне.
2. В режиме 'SCAN' найдите необходимую частоту. Для сканирования частоты "вверх" нажмите и удерживайте кнопку 'M' вправо, для сканирования "вниз" - влево. Для сохранения частоты нажмите и удерживайте кнопку 'M'. Появится окно сохранения файлов.
3. Нажмите кнопку 'M' влево/вправо, выберите позицию для сохранения и нажмите кнопку 'M'.
4. Чтобы удалить сохраненную частоту, переместитесь на нужную позицию в режиме 'PRESET', нажмите и удерживайте кнопку 'M'.



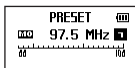
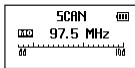
Примечание

- В режиме 'SCAN', можно выбрать частоту вручную. В режиме "PRESET" можно выбрать сохраненную частоту.
- Режимы 'SCAN' и 'PRESET' можно переключить с помощью кнопки '▶/||'.
- Для автоматической настройки частот нажмите и удерживайте кнопку 'A-B'. Начнется сканирование диапазона 87.5MHz - 108MHz. Найденные частоты будут сохраняться автоматически, начиная с номера 1.



Радио FM

1. Для прослушивания радио нажмите и удерживайте кнопку 'M', выберите 'FM radio' в меню.
2. Для выбора частоты вручную нажмите кнопку 'M' вправо/влево в режиме 'SCAN'.
3. При нажатии и удерживании кнопки 'M' вправо/влево, поиск автоматически остановится на пойманной частоте.
4. Чтобы прослушивать заранее сохраненную частоту, нажмите кнопку '▶/||' для входа в режим 'PRESET', затем при помощи кнопки 'M' (вправо/влево) выберите нужную частоту из сохраненного списка.



Запись FM

1. В процессе прослушивания радио нажмите и удерживайте кнопку 'REC'.
2. Чтобы завершить кодирование нажмите кнопку 'REC' еще раз.



Примечание

- Файлы будут именоваться в порядке F001, F002.....и т. д. и записываться в формате MP3 в папку FM-ENC.
- Если памяти недостаточно, кодирование остановится автоматически.

Повтор проигрывания файлов

1. Для настройки повторного прослушивания выберите 'SETTING → Play Mode' в режиме меню.
2. Выберите нужный режим повтора при помощи кнопки 'M'. Доступные режимы: 'Normal (Обычный) → Repeat One (Повтор одного файла) → Repeat All (Повтор всех файлов) → Shuffle One (Произвольно) → Shuffle All (Произвольно с повтором) → Intro (Ознакомление)'.



Примечание

- Normal : прослушивание песен в обычном порядке
- Repeat One : прослушивание одной песни в режиме повтора
- Repeat All : повтор всех песен по порядку
- Shuffle One : прослушивание всех песен в произвольном порядке
- Shuffle All : прослушивание всех песен в произвольном порядке с повтором
- Intro : прослушивание первых 10 секунд каждой песни



Эквалайзер

1. Для установки оттенков звучания песни выберите 'SETTING → Sound' в режиме меню.
2. Выберите необходимый режим при помощи кнопки 'M'. Доступные режимы: 'SRS → Trubass → WOW → Normal (Обычный) → Rock (Рок) → Classic (Классика) → Pop (Поп) → Jazz (Джаз)'.
3. Изменять функцию эквалайзера можно в режимах воспроизведения и остановки при помощи кнопки 'SRS'.



Примечание

- SRS является зарегистрированной торговой маркой SRS Labs, Inc.
- Технология WOW используется по лицензии SRS Labs, Inc.



Настройка скорости воспроизведения

1. Чтобы настроить скорость воспроизведения, выберите 'SETTING → Play Speed' в режиме меню.
2. Выберите скорость воспроизведения при помощи нажатия кнопки 'M' вверх/вниз. Скорость можно изменить от '-25% до+25%'.



Настройка скорости прокрутки названия песни

1. Чтобы изменить скорость прокрутки названия песни или тега ID3 на ЖК-дисплее, выберите 'SETTING → Display → Scroll' в режиме меню.
2. Выберите скорость с помощью нажатия кнопки 'M' вверх/вниз. Вы можете установить скорость 'x0~x10'.



Настройка подсветки

1. Чтобы изменить режим подсветки ЖК-дисплея или на кнопки 'M', выберите 'SETTING → Display → Back Light' в режиме меню.
2. Выберите 'LCD' (ЖК-дисплей) или 'JOG' (Кнопка M) с помощью нажатия кнопки 'M' вверх/вниз. Можно установить время подсветки 'Off (Выкл.) → 0sec (0 секунд) → 3sec (3 секунды) → 5sec (5 секунд) → 10sec (10 секунд) → On (Вкл.)'.



- LCD : время подсветки для ЖК-дисплея
- JOG : время подсветки для кнопки 'M'.

Выбор цвета подсветки

1. Чтобы установить цвет подсветки, выберите 'SETTING → Display → Back Light' в режиме меню.
2. С помощью кнопки 'M' выберите позицию 'LCD Color Set'. Выберите цвет подсветки с помощью нажатия кнопки 'M' вверх/вниз.



Вид экрана

1. Чтобы настроить внешний вид экрана, выберите 'SETTING → Display → Skin' в режиме меню.
2. Вы можете выбрать 'Default' (По умолчанию) или 'Level Meter' (Полосный эквалайзер) с помощью кнопки 'M'.



Автоматическое выключение питания

1. Чтобы активизировать функцию автовыключения питания, выберите 'SETTING → Power Off' в режиме меню.
2. При выборе 'AI OFF' с помощью кнопки 'M' питание в случае бездействия выключится автоматически по истечении определенного времени. Вы можете установить время 'Off (Выкл.) → 1min (1 минута) → 2min (2 минуты) → 3min (3 минуты) → 5min (5 минут)'.
3. При выборе 'AI SLEEP', питание автоматически выключится по истечении назначенного времени. Вы можете установить время 'Off (Выкл.) → 15min (15 минут) → 30min (30 минут) → 60min (60 минут) → 120min (120 минут)'.
4. При выборе 'Off' автоматического выключения питания не произойдет.



- AI Off : автоматическое выключение питания в любом режиме кроме воспроизведения.
- AI Sleep : питание выключается автоматически и в режиме воспроизведения.

Настройка режима записи (кодирования)

1. Чтобы выбрать качество кодирования MP3, записи голоса и радио, выберите 'SETTING → Encoding'.
2. Выберите режим при помощи кнопки 'M' и установите битрейт.
3. Вы можете установить битрейт кодирования '96Kbps (96 килобит в секунду) → 112Kbps (112 килобит в секунду) → 128Kbps (128 килобит в секунду) → 160Kbps (160 килобит в секунду) → 192Kbps (192 килобита в секунду)'.



Настройка автосинхронизации при кодировании

1. Эта функция позволяет отключить кодирование при отсутствии звукового сигнала. При возобновлении поступления звука запись будет производиться в следующий файл. В режиме меню выберите 'SETTING → Encoding → ASD Time' в режиме меню.
2. Установите время при помощи кнопки 'M'. Доступные настройки: 'OFF (Выкл.) → 2sec (2 секунды) → 3sec (3 секунды) → 4sec (4 секунды) → 5sec (5 секунд)'.
3. При выборе 'OFF', кодирование останавливаться не будет, не смотря на отсутствие звукового сигнала между кодируемыми песнями, все будет записываться одним файлом.



Удаление файлов

1. Выберите 'File → File Delete' в режиме меню.
2. Выберите 'Music' (Музыка) или 'Voice' (Голос), перейдите на файл или папку, которые хотите удалить и нажмите кнопку 'M'. Подтвердите удаление, выбрав "YES" или отмените удаление, выбрав "NO"



Удаление списка проигрывания

1. Чтобы очистить список файлов для проигрывания, выберите в меню 'FILE' позицию 'Clear Playlist'.
2. Выберите 'Confirm', чтобы подтвердить удаление списка.



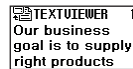
Форматирование памяти

1. Чтобы произвести форматирование, выберите в меню 'FILE' позицию 'Format'.
2. Выберите 'Confirm', чтобы начать форматирование. **ВНИМАНИЕ!** В процессе форматирования все данные, находящиеся на носителе, будут уничтожены.



Просмотр текста

1. Для просмотра текстовых файлов выберите 'UTILITY → Text Viewer' в режиме меню.
2. Нажмите кнопку 'M' вверх/вниз для выбора файла из сохраненных текстовых файлов и нажмите кнопку '▶/||' для просмотра.
3. Для перехода на следующую страницу нажмите кнопку 'M' вверх/вниз.



Устранение неисправностей

- Ниже приведена информация, которая может быть полезна, если Вы столкнетесь с одной из ситуаций.

Проблема	Решение
<ul style="list-style-type: none"> • При нажатии на кнопку устройство не работает 	<ul style="list-style-type: none"> • Убедитесь, что переключатель 'HOLD' в открытом состоянии. • В противном случае передвиньте переключатель 'HOLD' в изначальную позицию. • Проверьте батареи и, при необходимости, зарядите их.
<ul style="list-style-type: none"> • Музыка не воспроизводится 	<ul style="list-style-type: none"> • Убедитесь, что разрешение файла 'MP3', 'WMV' или 'ASF'. Данное устройство проигрывает только файлы с вышеперечисленными разрешениями. • Проверьте степень сжатия файла WMA. Проигрываются только файлы от 48 килобит в сек~192 килобит в сек.
<ul style="list-style-type: none"> • Питание не включается • Запись сразу останавливается • Нет информации о сохраненных файлах. • Другое 	<ul style="list-style-type: none"> • Проверьте и, при необходимости, зарядите батареи. • Подключите изделие к компьютеру с помощью кабеля USB и включите питание. На ЖК-дисплее появится надпись 'READY'. • Обратитесь к разделу "Форматирование" руководства пользователя.
<ul style="list-style-type: none"> • При воспроизведении музыки слышен шум 	<ul style="list-style-type: none"> • Проверьте скорость воспроизведения.
<ul style="list-style-type: none"> • Не включается подсветка 	<ul style="list-style-type: none"> • Проверьте, что подсветка включена в режиме меню.
<ul style="list-style-type: none"> • При подключении к компьютеру не создается виртуальный диск 	<ul style="list-style-type: none"> • Если виртуальный диск работает неправильно, удалите его правой кнопкой мыши. • После удаления нажмите на 'Search hardware change', виртуальный диск восстановится. • При правильной установке желтый восклицательный знак исчезнет.
<ul style="list-style-type: none"> • Новое устройство не обнаружено 	<ul style="list-style-type: none"> • Проверьте наличие USB контроллера (Universal Serial bus Controller) в меню 'Control Panel (Панель управления) → System (Система) → Manager (Оборудование)'. • В настройках BIOS настройте порт USB. В случае отсутствия USB контроллера, Вы не сможете использовать разъем USB.

Техническое описание изделия

Основные функции	MP3/WMA/ASF плеер/Кодирование/FM тюнер/Запись голоса/USB Flash Driver	
Время записи (32 килобит в сек)	1GB	70 часов
	512MB	35 часов
	256MB	16 часов
	128MB	8 часов
Интерфейс	USB 2.0	
Скорость передачи	3Мб/сек	
ЖК-дисплей	128x64 (7 цветов подсветки)	
Питание	Литий-полимерный аккумулятор	
	Адаптер переменного тока DC 5.0V, 1A (для зарядки аккумулятора)	
Время работы от аккумулятора	Приблизительно 15 часов (без подзарядки)	
Выходная мощность	10mW x 2(16Ω)	
Частота выходного сигнала	20Гц~20КГц	
Отношение сигнал/шум	90Дб (20кГц LPF)	
Корпус	Алюминий	
Размеры	56 x 29 x 17мм	
Вес	37г(с аккумулятором)	



Гарантийные условия на многофункциональные цифровые плееры RoverMedia Arria

Уважаемый покупатель!

Благодарим Вас за покупку данного Изделия и гарантируем его надежную работу. В случае если данное Изделие будет нуждаться в гарантийном обслуживании, рекомендуем Вам обращаться в авторизованные сервисные центры, полную информацию о которых можно получить в центральном сервисном центре или у Изготовителя.

Изготовитель устанавливает **гарантийный срок на Изделие - 12 месяцев**, исчисляемый с момента передачи Изделия покупателю.

Срок проведения гарантийного ремонта и обслуживания Изделия в авторизованных сервисных центрах может составлять до **30 дней** с даты обращения.

Срок службы изделия установлен изготовителем в размере 5 лет.

Условия гарантии:

- I. Изготовитель не гарантирует программную и аппаратную совместимость Изделия с программным обеспечением и оборудованием, не входящими в комплект поставки Изделия, кроме случаев, когда это прямо указано в Руководстве пользователя.
- II. Изготовитель не несет ответственности за возможный материальный, моральный и иной вред, понесенный владельцем Изделия и (или) третьими лицами вследствие нарушения требований Руководства пользователя при использовании, хранении или транспортировке Изделия.
- III. **Настоящая гарантия не распространяется на:**
 1. Программное обеспечение, поставляемое вместе с Изделием.
 2. Расходные материалы, поставляемые и используемые вместе с Изделием.
 3. Документацию, дискеты, компакт-диски, упаковочные материалы, поставляемые вместе с Изделием.
 4. Потертости, трещины и иные повреждения корпуса Изделия, не влияющие на технические характеристики Изделия и образовавшиеся в связи с его обычным использованием.
- IV. Право на гарантийное обслуживание утрачивается в случаях:
 1. Если дефекты Изделия вызваны нарушением правил его эксплуатации, хранения или транспортировки, изложенных в Руководстве пользователя.

2. Если дефекты Изделия вызваны прямым или косвенным механическим, химическим, термическим или биологическим воздействием, излучением, действием агрессивных или нейтральных жидкостей или газов, а так же любых иных факторов искусственного или естественного происхождения, кроме случаев, когда такое воздействие прямо допускается Руководством пользователя.
3. Если ремонт, техническое обслуживание или модернизация Изделия производились лицами, не уполномоченными на то Изготовителем.
4. Если дефекты Изделия вызваны действием непреодолимой силы, которое Изготовитель не мог предвидеть, контролировать и предотвратить.
5. Если отсутствуют или нарушены пломбы, установленные на Изделии Изготовителем или авторизованным сервисным центром.
6. Если дефекты Изделия вызваны изменением настроек программного обеспечения, установленного на момент поставки Изделия.
7. Если дефекты Изделия вызваны совместным использованием Изделия с оборудованием или программным обеспечением, не входящим в комплект поставки Изделия, если иное не оговорено в Руководстве пользователя.
8. Если дефекты Изделия вызваны действием вредоносных программ для ЭВМ (компьютерными вирусами).
9. Если дефекты Изделия вызваны эксплуатацией неисправного Изделия, либо в составе комплекта неисправного оборудования.

Ремонт неисправного Изделия, не подлежащего гарантийному обслуживанию, осуществляется авторизованными сервисными центрами по установленным сервисными центрами расценкам и в сроки, оговариваемые дополнительным соглашением в момент оформления заказа на ремонт.

ВНИМАНИЕ!

При обнаружении дефектов Изделия, вызванных причинами, указанными в п. 2 раздела IV настоящей гарантии, для обеспечения работоспособности Изделия может быть необходимо заменить не только непосредственно поврежденные или уничтоженные таким воздействием комплектующие детали, узлы и агрегаты, но также и некоторые (или все) комплектующие детали, узлы и агрегаты, которые могут быть прямо или косвенно подвержены влиянию таких воздействий, независимо от технического состояния таких комплектующих деталей, узлов и агрегатов на момент обнаружения дефекта Изделия. Стоимость такого ремонта может достигать полной стоимости Изделия, а в некоторых случаях превосходить её.



RoverMedia

Многофункциональные цифровые плееры

ГАРАНТИЙНЫЙ ТАЛОН

Модель: **RoverMedia Aria**

Серийный номер:

Дата продажи:

Срок гарантии: 12 месяцев с даты продажи

Печать торговой организации: _____ (место печати)

Подпись продавца: _____

С условиями гарантии ознакомлен(а). Комплектность проверена, к внешнему виду претензий не имею.

Подпись покупателя _____

Внимание! При покупке требуйте полного и разборчивого заполнения всех полей и печати продавца.

Изготовитель **RoverComputers Ltd.**, 5, Andrea Kalvou str., Elladin House 2nd floor, off.202, 3085, Limassol, Cyprus.

На заводах в Корее.

Центральный Сервисный Центр:

ООО «В-Сервис» - Москва, ул. Просторная, д. 7, тел. (095) 745-8465,
Интернет сайт www.v-service.ru. Режим работы 10.00-18.00
(кроме выходных дней).

Ваши отзывы и предложения ждем в письменном виде по электронной почте support@rovermedia.ru, по факсу (095) 745-8466 или по адресу 107076, а/я 55, Служба Клиентской Поддержки.

www.rovermedia.ru

Корешок талона №1
на гарантийный ремонт

Изыят « _____ » _____ 200 г.

Исполнитель _____

Сервис-центр _____

ТАЛОН №1 на гарантийный ремонт

Плеер RoverMedia Ария

Серийный № _____

Дата приемки: « _____ » _____ 200 г.

Дата выдачи: « _____ » _____ 200 г.

Корешок талона №2
на гарантийный ремонт

Изыят « _____ » _____ 200 г.

Исполнитель _____

Сервис-центр _____

ТАЛОН №2 на гарантийный ремонт

Плеер RoverMedia Ария

Серийный № _____

Дата приемки: « _____ » _____ 200 г.

Дата выдачи: « _____ » _____ 200 г.

Корешок талона №3
на гарантийный ремонт

Изыят « _____ » _____ 200 г.

Исполнитель _____

Сервис-центр _____

ТАЛОН №3 на гарантийный ремонт

Плеер RoverMedia Ария

Серийный № _____

Дата приемки: « _____ » _____ 200 г.

Дата выдачи: « _____ » _____ 200 г.

Выполнены работы: _____ _____ _____	
Сервис-центр: _____	
Исполнитель: _____	
Подпись М.П.	
Владелец:	



Выполнены работы: _____ _____ _____	
Сервис-центр: _____	
Исполнитель: _____	
Подпись М.П.	
Владелец:	



Выполнены работы: _____ _____ _____	
Сервис-центр: _____	
Исполнитель: _____	
Подпись М.П.	
Владелец:	