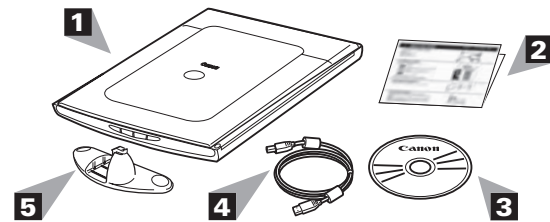


1. Комплект поставки

- 1 Сканер
- 2 Краткое руководство
- 3 Компакт-диск с программой установки CanoScan
- 4 Кабель интерфейса USB
- 5 Подставка (только CanoScan LiDE 60)



2. Установка программного обеспечения

- 1 Установите компакт-диск CanoScan в дисковод компакт-дисков

Windows

На экране появится главное меню программы установки CanoScan.
Если автозапуск не работает:

- 1 В случае Windows XP щелкните мышью на меню [Start] (Пуск), затем на значке [My computer] (Мой компьютер).
В случае других ОС Windows дважды щелкните мышью на значке [My Computer] (Мой компьютер) на рабочем столе.
- 2 Для отображения главного меню дважды щелкните мышью на значке компакт-диска [CanoScan], затем на значке [Setup] (Установка).

Macintosh

- 1 Дважды щелкните мышью на значке компакт-диска [CanoScan LiDE 25] или [CanoScan LiDE 60] на рабочем столе.
- 2 Для отображения главного меню дважды щелкните мышью на значке [SetUp] (Установка).

- 2 Щелкните мышью на кнопке [Install] (Установить) в главном меню.

Отображается диалоговое окно «Install» (Установка).

- 3 Щелкните мышью на кнопке [Install] (Установить) в окне «Install» (Установка).

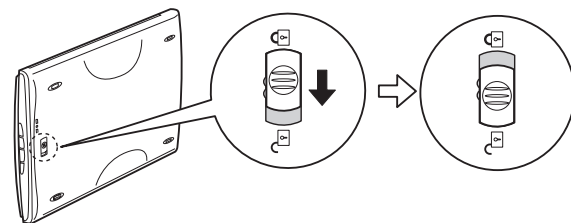
Для продолжения установки следуйте отображаемым на экране указаниям.

- 5 При появлении сообщения «Installation completed successfully» (Установка успешно завершена) щелкните мышью на кнопке [Restart] (Перезагрузка).



3. Разблокирование механизма сканирования

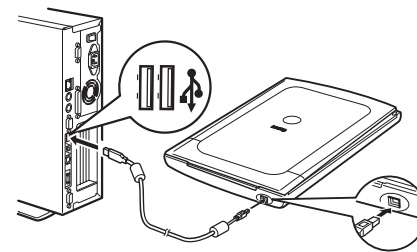
Переместите переключатель блокировки в сторону метки разблокирования механизма ().
• Перемещая переключатель блокировки, не наклоняйте сканер больше чем на 90° от горизонтали.



4. Подключение сканера

Подключите сканер к компьютеру с помощью прилагаемого кабеля интерфейса USB.

- Используйте только кабель интерфейса USB из комплекта сканера. Использование другого кабеля может стать причиной неполадок.
- В сканере не предусмотрен выключатель питания. Питание включается при включении питания компьютера.
- Если сканер CanoScan LiDE 60 подключен к порту USB 1.1 компьютера с ОС Windows XP и отображается сообщение «HI-SPEED USB Device Plugged into non-HI-SPEED USB Hub» (Скоростное USB-устройство подключено к медленному концентратору), игнорируйте это сообщение. Сканер работает в таких условиях без каких-либо неполадок.



5. Выполните пробное сканирование

- 1 Поместите сканируемый документ на стекло для документов.

- 2 Запустите программу ArcSoft PhotoStudio.

Windows

Выберите [start] (пуск), [(All)Programs] (Программы или Все программы), [ArcSoft PhotoStudio 5.5] и [PhotoStudio 5.5].

Macintosh

Дважды щелкните мышью на папке [Applications] (Приложения), на папке [PhotoStudio], затем на значке [PhotoStudio].

- 3 Щелкните мышью на меню [File] (Файл), [Select Source] (Выбрать источник) и выберите модель сканера.

- 4 Щелкните мышью на значке получения изображения или щелкните мышью на меню [File] (Файл) и выберите [Acquire] (Получить). Запускается приложение ScanGear CS.

- 5 Выберите вариант «Select Source» (Выбрать источник) и щелкните мышью [Preview] (Просмотр).

- 6 Щелкните мышью на кнопке [Scan] (Сканировать). Сканер начинает окончательное сканирование.

- 7 Щелкните мышью на кнопке закрытия (Windows) или (Macintosh) в окне ScanGear CS и сохраните отсканированное изображение в окне PhotoStudio.

Для получения дополнительной информации о программе ScanGear CS щелкните мышью на кнопке и ознакомьтесь с Руководством по сканированию (документ в формате HTML).



6. Использование кнопок сканера

Кнопка COPY (Копия)

Печать (копирование) отсканированного изображения на принтере.

Кнопка SCAN (Сканирование)

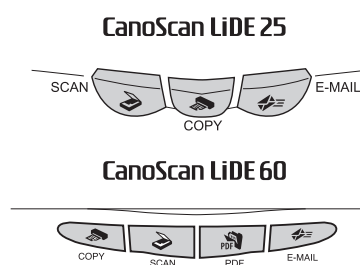
Передача отсканированного изображения в программу редактирования изображений ArcSoft PhotoStudio.

Кнопка PDF (только CanoScan LiDE 60)

Сохранение отсканированного изображения в виде файла PDF.

Кнопка E-MAIL (Эл. почта)

Отсканированное изображение вкладывается в новое сообщение электронной почты.

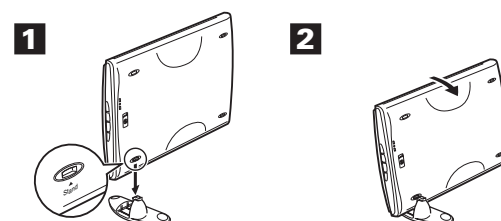


7. Установка подставки (только CanoScan LiDE 60)

- 1 Расположите сканер непосредственно над подставкой под небольшим углом.

- 2 Установите сканер в вертикальное положение до щелчка в фиксаторе.

Для получения дополнительной информации об использовании сканера, установленного на подставку, см. Руководство по сканированию (документ в формате HTML).



8. Дополнительные функции

Дополнительную информацию о сканере см. Руководство по сканированию (документ в формате HTML).

Для просмотра этого руководства дважды щелкните мышью на значке Scanning Guide (Руководство по сканированию).

Для ознакомления с Руководством пользователя по работе со стандартными прикладными программами (документ в формате PDF) выберите в главном меню компакт-диска программы установки CanoScan пункт [Reference Manual] (Справочные материалы).

■ Технические характеристики

		CanoScan LiDE 25	CanoScan LiDE 60
Тип сканера		Планшетный	
Сканирующий элемент		CIS (цветной контактный датчик изображения)	
Источник света		3-цветный (RGB) светодиод	
Оптическое разрешение (*1)		1200 x 2400 точек на дюйм	
Программное разрешение		25 – 19200 точек на дюйм (ScanGear CS)	
Разрядность сканирования	Цветное	16 бит на входе/8 бит на выходе для каждого цвета (RGB)	16 бит на входе/16 или 8 бит на выходе для каждого цвета (RGB)
	С оттенками серого	16 бит на входе/8 бит на выходе	
Скорость сканирования	Цветное	16 мс на линию (600 точек на дюйм); 32 мс на линию (1200 точек на дюйм) (*2)	6,4 мс на линию (600 точек на дюйм); 12,7 мс на линию (1200 точек на дюйм) (*3)
	С оттенками серого, черно-белое	5,3 мс на линию (600 точек на дюйм); 10,6 мс на линию (1200 точек на дюйм) (*2)	3,1 мс на линию (600 точек на дюйм); 4,2 мс на линию (1200 точек на дюйм) (*3)
Скорость предварительного сканирования		Приблизительно 16 с (*2,*4)	
Интерфейс		USB 1.1	USB 2.0 Hi-Speed/USB (эквивалент USB 1.1)
Максимальный формат документа		A4/Letter: 216 x 297 мм	
Кнопки сканера		3 кнопки: COPY (Копия), SCAN (Сканирование), E-MAIL (Эл. почта)	4 кнопки: COPY (Копия), SCAN (Сканирование), PDF, E-MAIL (Эл. почта)
Условия эксплуатации	Температура	5 – 35°C	
	Отн. влажность	От 10% до 90% (без конденсации)	
Питание		Подается через порт USB (внешний блок питания не требуется)	
Потребляемая мощность		Во время работы: макс. 2,5 Вт В режиме ожидания: 1,4 Вт	Во время работы: макс. 2,5 Вт В режиме ожидания: 1,5 Вт
Максимальные внешние габариты		256 x 383 x 34 мм	258 x 374 x 40 мм
Вес		Приблизительно 1,5 кг	Приблизительно 1,74 кг

*1 Оптическое разрешение – это максимальное аппаратное разрешение в соответствии со стандартом ISO 14473

*2 Максимальная скорость при использовании USB 1.1 на ПК с ОС Windows. Без учета времени передачи данных в компьютер.

*3 Максимальная скорость при использовании режима USB 2.0 Hi-Speed на ПК с ОС Windows. Без учета времени передачи данных в компьютер.

*4 Без учета времени на калибровку.

• Обратите внимание, что поддерживается только исходный установленный интерфейс.

• Технические характеристики могут быть изменены без предварительного уведомления.

■ Гарантия

• Для гарантийного обслуживания необходим гарантийный талон. Обязательно запишите требуемую информацию и храните ее в надежном месте.

• Гарантированное обслуживание данного оборудования прекращается через пять лет после прекращения его производства.

Цветной графический сканер модели F910111/F910114: (CanoScan LiDE 25/LiDE 60)

Данное устройство соответствует требованиям части 15 правил Федеральной комиссии по средствам связи (FCC). Это означает, что работа устройства удовлетворяет следующим двум условиям: (1) данное устройство не создает вредных помех и (2) данное устройство устойчиво к воздействию любых внешних помех, в том числе таких, которые могут нарушить нормальную работу оборудования.

Примечание. Данное оборудование прошло испытания, которые подтвердили соответствие оборудования ограничениям для цифровых устройств класса В, установленным в части 15 правил Федеральной комиссии по средствам связи. Эти ограничения введены для обеспечения (в разумных пределах) защиты жилых помещений от нежелательных и вредных помех. В данном оборудовании генерируется, используется и может излучаться радиочастотная энергия, поэтому при установке и эксплуатации оборудования с нарушением инструкций возможно появление радиопомех. Однако даже при соблюдении всех инструкций отсутствие помех в каждом конкретном месте установки не гарантируется. Если оборудование создает помехи радио- или телеприему, что подтверждается выключением и повторным включением оборудования, эти помехи можно попытаться устранить, предприняв следующие меры:

- переориентировав или переместив приемную антенну;
- увеличив расстояние между оборудованием и приемником;
- подключив оборудование и приемник к разным сетевым розеткам;
- обратившись к поставщику оборудования или к техническому специалисту в области радиосвязи и телеприема.

Для соблюдения требований к устройствам класса В согласно Правилам FCC, часть 15, параграф В, необходимо использовать поставляемый с данным сканером экранированный кабель с ферритовым сердечником.

Запрещается производить какие-либо изменения или модернизацию данного оборудования, за исключением предлагаемых в Руководстве. В том случае, если подобные изменения или модернизация все же будут предприняты, возможен запрет на дальнейшую эксплуатацию оборудования.

Canon U.S.A. Inc.
One Canon Plaza, Lake Success, NY 11042, U.S.A
Телефон: (516)-328-5600

Электрическая розетка должна быть расположена рядом с данным оборудованием и к ней должен быть обеспечен свободный доступ.

Для соответствия техническим требованиям директивы EMC необходимо использовать экранированный кабель с ферритовым сердечником, входящий в комплект поставки сканера.

Внимание!

При работе с данным изделием необходимо иметь в виду следующие правовые нормы:

- Сканирование определенных документов, например банкнот (банковских билетов), государственных облигаций и сертификатов, запрещено законом и влечет уголовную и/или гражданскую ответственность.
- В некоторых случаях согласно действующему законодательству необходимо получить разрешение на сканирование документов у владельца авторских и иных прав. Если законность сканирования какого-либо документа вызывает сомнения, необходимо предварительно получить юридическую консультацию.

• Adobe® и Acrobat® являются зарегистрированными товарными знаками или товарными знаками корпорации Adobe Systems в США и/или других странах.

• Microsoft® и Windows® являются зарегистрированными товарными знаками или товарными знаками корпорации Microsoft в США и/или других странах.

• Macintosh, Mac и логотип Mac являются товарными знаками корпорации Apple Computer, зарегистрированными в США и других странах.

• © ArcSoft, Inc. С сохранением всех прав на PhotoStudio.

В данном Руководстве в инструкциях, общих для всех операционных систем, используются примеры экранов для Windows XP.