

Предисловие

Поставляемые материалы

Поздравляем вас с приобретением пузырьково-струйного принтера Canon!
Убедитесь, что в коробке находятся все перечисленные ниже компоненты. Если какой-то компонент отсутствует или поврежден, обратитесь к поставщику оборудования Canon или торговому представителю.

- Принтер
- Компакт-диск Setup Software & User's Guide [Установка программ и руководство пользователя]
- Краткое руководство по началу работы
- Печатающая головка
- Чернильницы BCI-24 Black и BCI-24 Color
- Шнур питания

* Кабель USB, соответствующий требованиям для используемого компьютера, приобретается отдельно. Подробные сведения о типах кабелей см. на стр. 3.

Введение

Для выделения важных сведений в *Кратком руководстве по началу работы* используются следующие обозначения. Всегда выполняйте указания, отмеченные этими символами.

Внимание

Игнорирование указаний, отмеченных этим значком, может представлять угрозу для жизни и здоровья в результате неправильного обращения с оборудованием. С этими указаниями необходимо ознакомиться для безопасного использования устройства.

Осторожно

Игнорирование указаний, отмеченных этим значком, может привести к травмам или повреждению оборудования в результате неправильного обращения. С этими указаниями необходимо ознакомиться для безопасного использования устройства.

Кроме того, следует ознакомиться с мерами предосторожности, описанными в *Руководстве пользователя*. Внимательно прочитайте эти предупреждения, чтобы избежать травм и повреждения принтера.

Уведомления о товарных знаках

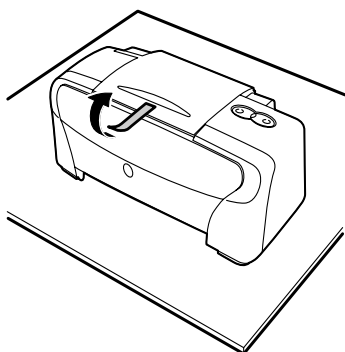
- Canon® является охраняемым товарным знаком корпорации Canon.
- PIXMA и VJ являются охраняемыми товарными знаками корпорации Canon.
- Microsoft® и Windows® являются охраняемыми товарными знаками корпорации Microsoft в США и других странах.
- Apple, Mac и Macintosh являются охраняемыми товарными знаками корпорации Apple Computer в США и других странах.
- Все остальные товарные знаки и охраняемые товарные знаки, упоминаемые в *Кратком руководстве по началу работы*, являются собственностью их владельцев.

© Корпорация CANON, 2004 г.

Все права защищены. Никакая часть настоящего документа не может быть передана или скопирована в какой бы то ни было форме без письменного разрешения.

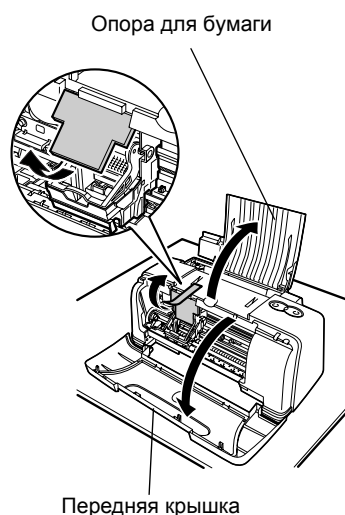
Установка

1 Подготовка принтера



- 1** Установите принтер на ровную поверхность.
- 2** Удалите с принтера пленку, как показано на рисунке.

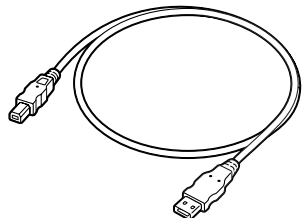
Место расположения пленки может отличаться от указанного.



- 3** Откройте опору для бумаги и переднюю крышку. Удалите пленку и упаковочный материал.
- 4** Закройте переднюю крышку.

2 Подключение принтера к компьютеру

Использование кабеля USB.



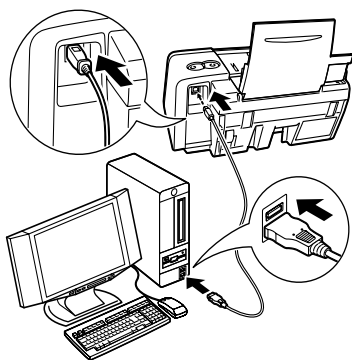
Рекомендация. Используйте кабель производства Canon или другого изготовителя (длина кабеля не должна превышать 5 метров).

→ Примечания

- Если компьютер снабжен заземляющим соединением, убедитесь, что оно подключено.
- Если принтер предполагается не использовать продолжительное время, то после его отключения выньте шнур питания из электророзетки.

Для правильной установки драйвера принтера выполните следующие действия.

- 1 Убедитесь, что принтер и компьютер выключены.
- 2 Подключите кабель.



→ Примечание

Если при выполнении следующих действий отображается окно [Add New Hardware Wizard/Мастер установки оборудования] или [Found New Hardware Wizard/Мастер нового оборудования], нажмите кнопку [Cancel/Отмена] и выключите компьютер.

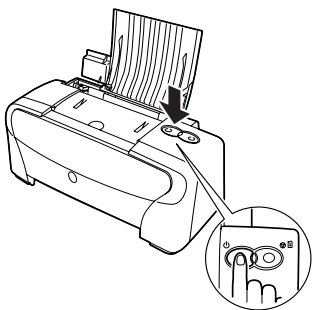


3 Установка печатающей головки

⚠ Внимание

- Никогда не подключайте шнур к электророзетке и не отключайте его влажными руками.
- Не допускайте повреждения, модификации, чрезмерного растяжения и скручивания шнура питания. Не кладите на шнур питания тяжелые предметы.
- Не пытайтесь использовать электропитание с параметрами, отличающимися от параметров сети электропитания в стране приобретения. Включение в электросеть с иным напряжением и частотой может привести к возгоранию или поражению электротоком.
- Всегда вставляйте вилку в розетку до упора.

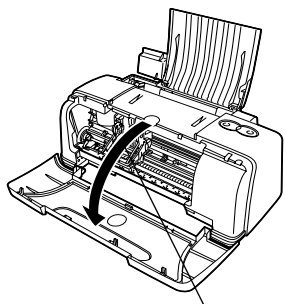
■ Установка печатающей головки



Вкл.

- 1** Подключите принтер.
- 2** Включите принтер. В этот момент компьютер включать НЕ следует.

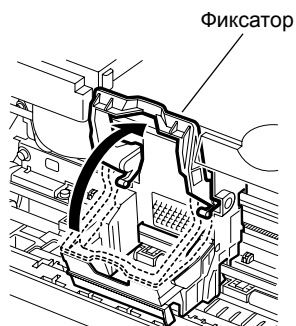
При включении принтера индикатор «ПИТАНИЕ» начинает мигать. Дождитесь, пока этот индикатор начнет гореть постоянно.



Держатель печатающей головки

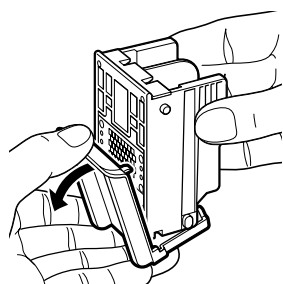
- 3** Откройте переднюю крышку.

Держатель печатающей головки переместится в центральное положение.



4 Приподнимите фиксатор.

Не прикасайтесь к внутренним частям принтера за исключением фиксатора.



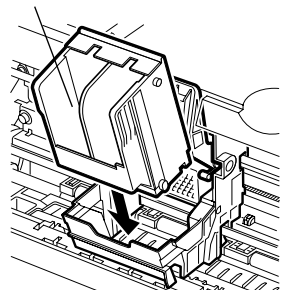
5 Снимите с печатающей головки защитный колпачок.

→ **Примечания**

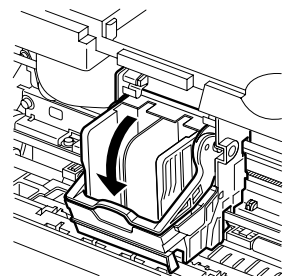
- Не прикасайтесь к соплам и контактам печатающей головки.
- После снятия защитного колпачка не пытайтесь установить его снова.



Печатающая головка



6 Установите печатающую головку в держатель.



7 Закрепите печатающую головку, опустив фиксатор.

После установки печатающей головки не прикасайтесь к фиксатору.

■ Установка чернил

▲ Осторожно

- В целях безопасности храните чернила в местах, недоступных для маленьких детей.
- Не роняйте и не трясите чернила — чернила могут пролиться и испачкать одежду и руки.

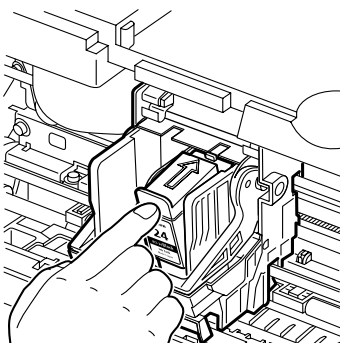


- 1** Извлеките черную чернильницу.
- 2** Удерживая чернильницу, как показано на рисунке, снимите защитный колпачок.

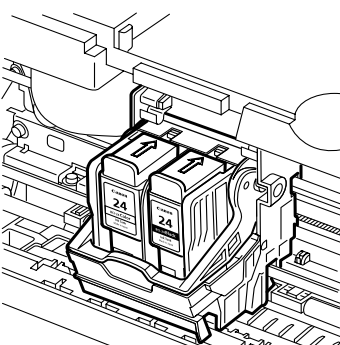
→ **Примечания**

- Не прикасайтесь к отверстию для чернил.
- После снятия защитного колпачка не пытайтесь установить его снова.

Отверстие для чернил



- 3** Вставьте черную чернильницу в правое гнездо.
- 4** Нажмите на площадку чернильницы до щелчка.

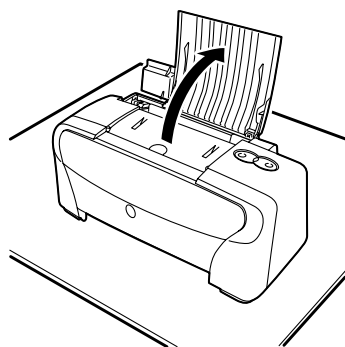


- 5** Повторите эти действия для установки цветной чернильницы в левое гнездо.
- 6** Закройте переднюю крышку.

Дождитесь, пока индикатор ПИТАНИЯ начнет гореть постоянно (около 60 секунд).

4 Загрузка бумаги

■ Загрузка обычной бумаги размера A4 (Letter)



- 1 Откройте опору для бумаги, как показано на рисунке.



- 2 Загрузите бумагу, выровняв ее по правой стороне устройства автоматической подачи.

Можно загрузить до 100 листов обычной бумаги (плотностью 64 г/м²). Загружать большее количество бумаги не следует.

- 3 Сдвиньте направляющую бумаги к левому краю загруженных листов.

Теперь необходимо установить драйвер принтера.

Windows: см. стр. 8

Mac OS X: см. стр. 11

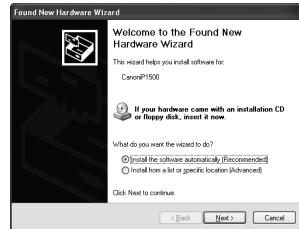
5 Установка драйвера принтера

■ Установка драйвера принтера — Windows

→ Примечания

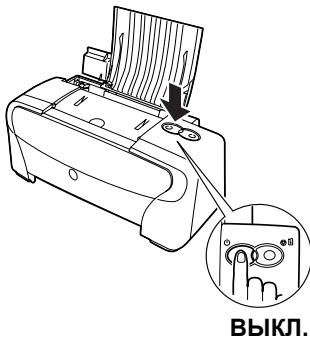
- Не отключайте кабель и не извлекайте компакт-диск в процессе установки. В противном случае драйвер не будет правильно установлен.
- Приведенные ниже иллюстрации относятся к установке драйвера для Windows XP. Диалоговые окна могут отличаться в зависимости от используемой операционной системы.
- При установке драйвера в Windows XP или Windows 2000 необходимо войти в систему с правами, предоставляемыми группе [Administrators/Администраторы].

Если показанное ниже окно отобразилось автоматически, то для правильной установки драйвера нажмите кнопку [Cancel/Отмена] и выполните шаги 1–9.



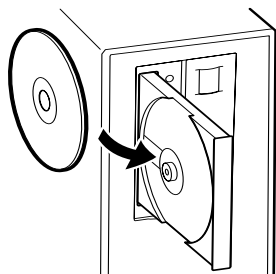
Примечание для пользователей Windows 98 или Windows Me и интерфейса USB

Нажмите кнопку [Cancel/Отмена] для закрытия окна и выключите принтер. Затем отключите кабель USB и вновь подключите его к компьютеру.



- 1 Убедитесь, что принтер и компьютер выключены.
- 2 Включите компьютер и запустите Windows. Если автоматически запустились какие-либо приложения, закройте их.

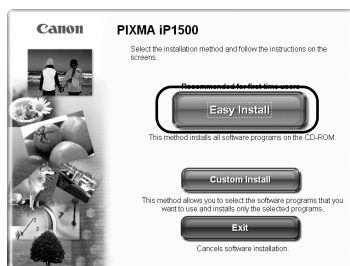
Отключите все антивирусные программы. В данный момент включать принтер НЕ следует.



- 3** Вставьте компакт-диск *Setup Software & User's Guide* [Установка программ и руководство пользователя] в дисковод компакт-дисков.

→ **Примечания**

- Если программа установки не запустилась автоматически, нажмите кнопку [Start/Пуск] и выберите команду [My Computer/Мой компьютер], а затем дважды щелкните значок дисковода компакт-дисков. В ОС, отличных от Windows XP, дважды щелкните значок [My Computer/Мой компьютер] на рабочем столе, а затем — значок дисковода компакт-дисков.
- При отображении экрана выбора языка выберите необходимый язык и нажмите кнопку [Next/Далее].
- При отображении сообщения о выборе месторасположения укажите нужное месторасположение и нажмите кнопку [Next/Далее].



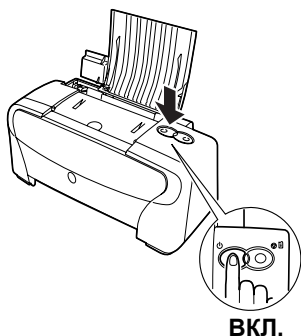
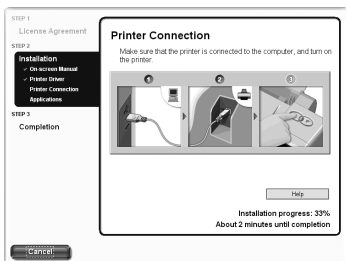
- 4** Следуйте инструкциям на экране. При отображении окна, показанного на иллюстрации слева, нажмите кнопку [Easy Install/Простая установка].

→ **Примечание**

При выборе варианта [Easy Install/Простая установка] выполняется автоматическая установка всех компонентов, имеющихся на компакт-диске.

Для выбора определенных устанавливаемых компонентов воспользуйтесь вариантом [Custom Install/Выборочная установка].

- 5** При отображении списка устанавливаемых приложений проверьте его содержимое, нажмите кнопку [Install/Установить] и следуйте инструкциям на экране.
- 6** Ознакомьтесь с условиями лицензионного соглашения и нажмите кнопку [Yes/Да].



7 При появлении изображенного слева окна включите принтер.

Если принтер распознан правильно, установка драйвера будет выполнена автоматически.

→ **Примечание**

Если подключение не обнаружено, см. раздел «Примечания по работе с интерфейсом USB (для пользователей Windows)» на стр. 19.



8 Нажмите кнопку [OK].

После нажатия кнопки [OK] отображается ряд диалоговых окон. Ознакомьтесь с содержимым этих диалоговых окон и нажмите кнопку [Next/Далее].



9 При отображении показанного слева диалогового окна нажмите кнопку [Exit/Выход].

Для перезагрузки компьютера можно воспользоваться командой [Restart/Перезагрузка], отображаемой при установке соответствующего флажка.

При смещении направляющих линий или неудовлетворительном качестве печати следует выровнять печатающую головку.

Обратитесь к разделу «Выравнивание печатающей головки» в *Руководстве пользователя*.

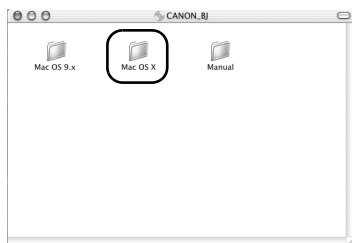
→ **Примечания**

- Для просмотра *Руководства пользователя* дважды щелкните значок **Руководство пользователя** на рабочем столе.
- Для получения дополнительных сведений о приложениях и их запуске см. раздел «Приложения, содержащиеся на компакт-диске» на стр. 20.

■ Установка драйвера принтера — Macintosh

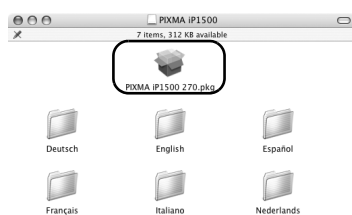
→ Примечания

- Не отключайте и не подключайте кабель USB в процессе установки, так как это может привести к неправильной работе компьютера или принтера.
- Перед установкой драйвера отключите все антивирусные и автоматически загружаемые программы или удалите их из системной папки.
- Компакт-диск *Setup Software & User's Guide* [Установка программ и руководство пользователя] содержит приложение Easy-PhotoPrint для импорта и печати изображений. Для установки приложения Easy-PhotoPrint дважды щелкните значок папки приложения, а затем — значок [Installer/Программа установки].
- Инструкции по установке драйвера принтера для пользователей Mac OS 9-9.x см. в руководстве *Printer Driver Guide for Mac OS 9* [Руководство по драйверу принтера для Mac OS 9]. Для просмотра руководства *Printer Driver Guide for Mac OS 9* [Руководство по драйверу принтера для Mac OS 9] дважды щелкните значок папки [Manual/Руководство], а затем — значок папки [Additional Guide for OS 9 Users/Дополнительное руководство для пользователей OS 9] и выберите папку для нужного языка.



1 Включите компьютер.

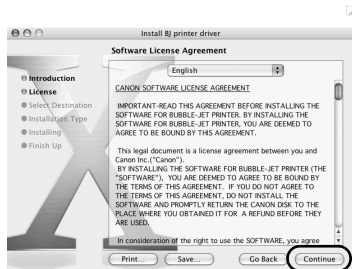
2 Вставьте компакт-диск *Setup Software & User's Guide* [Установка программ и руководство пользователя] в дисковод для компакт-дисков.



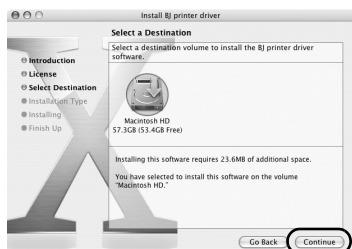
3 Дважды щелкните значок папки **Mac OS X**, а затем — значок папки [Printer Driver/Драйвер принтера].

4 Дважды щелкните значок **PIXMA iP1500 270.pkg**.

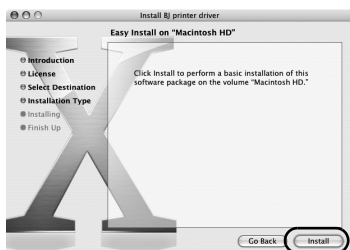
5 Нажмите кнопку [Continue/Далее].



6 Ознакомьтесь с условиями лицензионного соглашения и нажмите кнопку [Continue/Далее], а затем — [Agree/Принимаю].



7 Выберите папку, в которую следует установить драйвер принтера, и нажмите кнопку [Continue/Далее].



8 Нажмите кнопку **[Install/Установить]**.

9 Введите имя и пароль администратора и нажмите кнопку **[OK]**.

→ **Примечание**

Если имя и пароль администратора неизвестны, щелкните **?** и следуйте инструкциям в **Справке по Mac**.

10 На экране появится запрос на подтверждение перезагрузки компьютера. Ознакомьтесь с этим сообщением и выберите вариант **[Continue Installation/Продолжить установку]**.

Начнется установка программного обеспечения.



11 Установка программного обеспечения завершена. Перезагрузите компьютер.

При смещении направляющих линий или неудовлетворительном качестве печати следует выровнять печатающую головку.

Обратитесь к разделу «Выравнивание печатающей головки» в *Руководстве пользователя*.

Основные функции

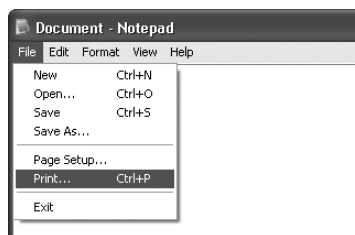
⚠ Осторожно

- При появлении дыма, необычных запахов или шумов около принтера немедленно отключите принтер и выньте вилку из электророзетки. Обратитесь в местное представительство Canon по техническому обслуживанию.
- Во избежание травм ни в коем случае не прикасайтесь ко внутренним деталям принтера во время его работы.

Печать в Windows

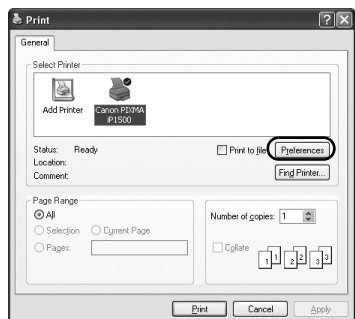
Настройка параметров принтера в соответствии с вашими требованиями позволяет выполнять печать более качественно. В этом разделе в качестве примера будет использоваться программа NotePad. Выполняемые процедуры и отображающиеся окна могут изменяться в зависимости от используемого приложения.

■ Печать



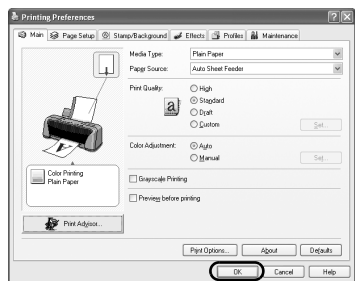
1 Печать документа из приложения.

В меню [File/Файл] выберите команду [Print/Печать]. Конкретные действия описаны в руководстве пользователя для данного приложения.



2 Убедитесь в правильном выборе принтера и выберите команду:

- Windows XP [Preferences/Параметры]
- Windows Me/Windows 98 [Properties/Свойства]
- Windows 2000 вкладка [Main/Общие]



3 Установите нужные параметры и нажмите кнопку [OK].

➔ Примечание

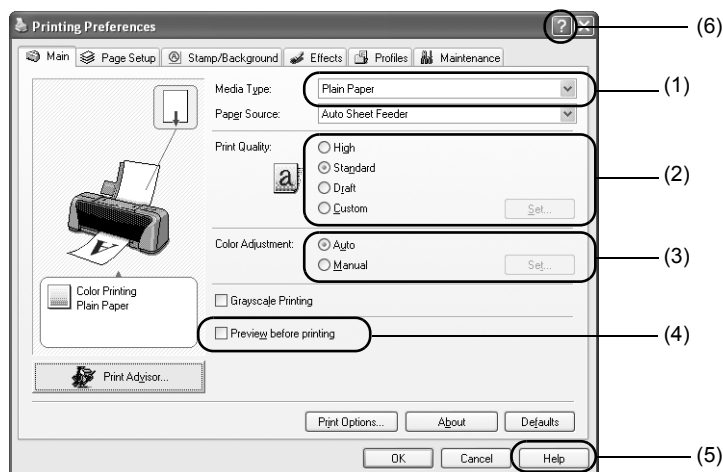
Если используется не обычная бумага, а другой носитель, см. раздел «Основные параметры печати» на стр. 14.

4 Для запуска печати нажмите кнопку [OK].

Печать начнется через несколько секунд.

■ Основные параметры печати

Для получения наилучшего качества печати на вкладке **[Main/Общие]** укажите минимально необходимые значения параметров. Если печать выполняется не на обычной бумаге, а на другом носителе, убедитесь, что правильно задан тип носителя.



(1) [Media Type/Тип носителя]	Укажите тип носителя, загруженного в принтер.
(2) [Print Quality/Качество печати]	Выберите один из следующих параметров: [High/Выше], [Standard/Стандарт] и [Draft/Черновик]. Чтобы задать качество печати вручную, выберите вариант [Custom/Другое].
(3) [Color Adjustment/Настройка цветов]	Если требуется более точная настройка параметров цвета, выберите вариант [Manual/Вручную].
(4) [Preview before printing/Предварительный просмотр]	Выберите этот параметр для проверки макета перед печатью.
(5) [Help/Справка]	Нажмите эту кнопку для получения подробного описания функций на данной вкладке. (Кнопка может не отображаться в Windows XP и Windows 2000. В этом случае нажмите кнопку [Start/Пуск] и последовательно выберите команды [All Programs/Все программы] (или [Programs/Программы]), [Canon PIXMA iP1500] и [Guide/Руководство]).
(6) ?	Щелкните здесь, чтобы указатель приобрел вид вопросительного знака (?). Если щелкнуть таким указателем название элемента, то отобразится его описание.

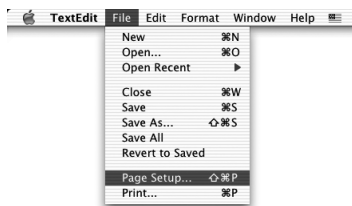
→ Примечания

- Нажатие кнопки **[Print Advisor/Помощник по настройке печати]** позволяет выбрать наиболее подходящие параметры принтера, просто ответив на ряд вопросов.
- Размер и ориентация бумаги изменяются в приложении. Перед печатью откройте экран настройки и убедитесь в том, что значение в поле **[Page Size/Размер страницы]** на вкладке **[Page Setup/Страница]** совпадает со значением, указанным в приложении.
- Дополнительные сведения об использовании драйвера принтера см. в *Руководстве пользователя*.

Печать в Macintosh

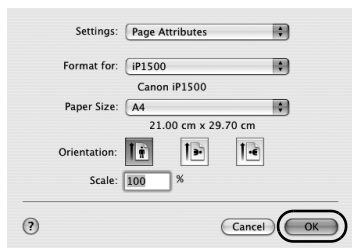
Настройка параметров принтера в соответствии с конкретными требованиями позволяет выполнять печать более качественно.

■ Печать



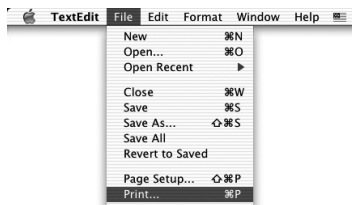
- 1 Откройте в приложении диалоговое окно **[Page Setup/Параметры страницы]**.

В меню **[File/Файл]** выберите команду **[Page Setup/Параметры страницы]**. Конкретные действия описаны в руководстве пользователя для данного приложения.



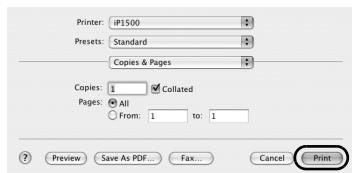
- 2 Установите нужные параметры страницы и нажмите кнопку **[OK]**.

Подробные сведения см. в разделе «Параметры страницы» на стр. 16.



- 3 Чтобы напечатать документ, откройте в приложении диалоговое окно **[Print/Печать]**.

В меню **[File/Файл]** выберите команду **[Print/Печать]**. Конкретные действия описаны в руководстве пользователя для данного приложения.



- 4 Установите нужные параметры печати.

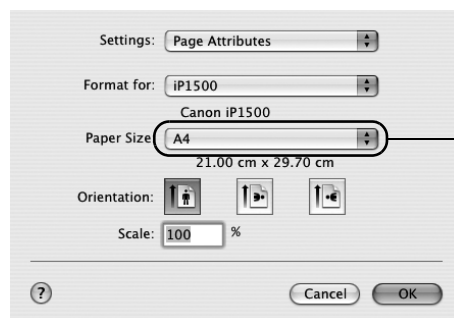
Подробные сведения см. в разделе «Основные параметры печати» на стр. 16.

- 5 Нажмите кнопку **[Print/Печать]**.

Печать начнется через несколько секунд.

■ Параметры страницы

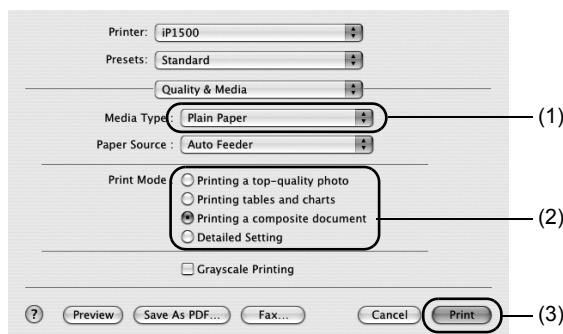
Чтобы задать размеры страницы, воспользуйтесь диалоговым окном [**Page Setup/Параметры страницы**].



Выберите
нужный размер
страницы.

■ Основные параметры печати

Для получения наилучшего качества печати в диалоговом окне [**Print/Печать**] укажите минимально необходимые параметры. Чтобы изменить параметры в диалоговом окне, выберите пункт [**Quality & Media/Качество и носитель**] в раскрывающемся меню. Если печать выполняется не на обычной бумаге, а на другом носителе, убедитесь, что правильно задан тип носителя.



(1) [Media Type/Тип носителя]	Укажите тип носителя, загруженного в принтер.
(2) [Print Mode/Режим печати]	Выберите тип документа, который требуется напечатать. Для более подробной настройки качества печати выберите вариант [Detailed Setting/Детальная настройка].
(3) [Print/Печать]	Нажмите эту кнопку для запуска печати.

→ Примечания

- Более подробные сведения о других функциях драйвера принтера можно найти в справке. Щелкните значок (?) в диалоговом окне [**Page Setup/Параметры страницы**] или [**Print/Печать**].
- Дополнительные сведения об использовании драйвера принтера см. в *Руководстве пользователя*.

Обслуживание печатающей головки

■ Нечеткая печать или отсутствие определенного цвета

Для повышения качества печати выполните очистку печатающих головок. Убедитесь, что принтер включен, и следуйте приведенным ниже указаниям.

Для системы Windows

Откройте в драйвере принтера окно настройки параметров, а затем откройте вкладку [Maintenance/Обслуживание]. Нажмите кнопку [Cleaning/Очистка].

- (1) Нажмите кнопку [Start/Пуск] и последовательно выберите команды [Control Panel/Панель управления], [Printers and Other Hardware/Принтеры и другое оборудование] и [Printers and Faxes/Принтеры и факсы]. (Для систем, отличных от Windows XP, нажмите кнопку [Start/Пуск] и выберите команды [Settings/Настройка] и [Printers/Принтеры].)
- (2) Щелкните значок нужного принтера.
- (3) Откройте меню [File/Файл] и выберите следующие команды.
В Windows XP и Windows 2000 → [Printing Preferences/Настройка печати]
В Windows Me и Windows 98 → [Properties/Свойства]
для доступа к окну настройки.

Для Macintosh

Откройте диалоговое окно [BJ Printer Utility/Служебная программа принтера BJ] и выберите в раскрывающемся меню пункт [Cleaning/Очистка]. Нажмите кнопку [Cleaning/Очистка].

- (1) Дважды щелкните значок жесткого диска, на котором установлен драйвер принтера, затем откройте папки [Applications/Приложения] и [Utilities/Служебные программы].
- (2) Дважды щелкните значок [Printer Setup Utility/Программа установки принтера]. При использовании ОС, отличной от Mac OS X v.10.3, дважды щелкните значок [Print Center/Центр печати].
- (3) Выберите пункт **iP1500** в списке [Name/Имя], а затем — команду [Utility/Служебная программа] или [Configure/Настроить].
- (4) Выберите пункт **iP1500** в списке [Product/Продукт], а затем — команду [Maintenance/Обслуживание] для открытия диалогового окна [BJ Printer Utility/Служебная программа принтера BJ].

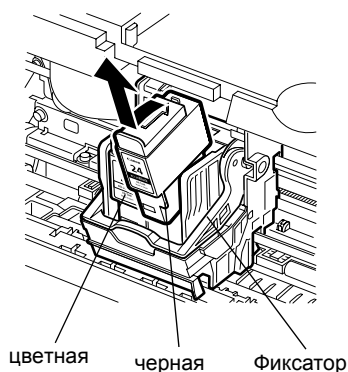
■ Закончились чернила

Замените пустую чернильницу новой.

Рекомендуется использовать следующие чернильницы.

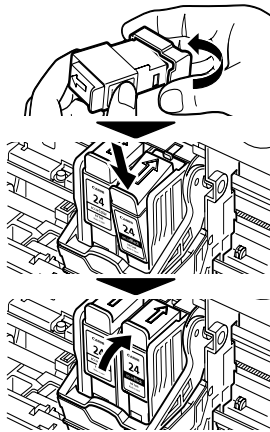
Чернильница VCI-24 Color

Чернильница VCI-24 Black



- 1** Откройте переднюю крышку и извлеките пустую чернильницу.

Не прикасайтесь к фиксатору.

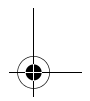
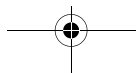
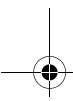
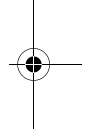
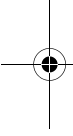


2 Установите новую чернильницу.

По окончании закройте переднюю крышку.

→ **Примечание**

Если используется режим предупреждения о нехватке чернил, сбросьте счетчик уровня чернил для установленной чернильницы. Дополнительные сведения и инструкции содержатся в *Руководстве пользователя*.



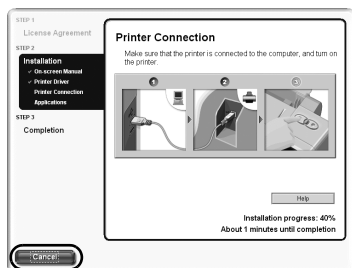
Приложение

Примечания по работе с интерфейсом USB (для пользователей Windows)

Если установка драйвера принтера происходит не так, как описано в *Кратком руководстве по началу работы*, это может быть вызвано неполадками при установке драйвера USB. Попробуйте переустановить драйвер принтера.

Повторная установка

Если не удастся перейти к шагу, следующему за появлением окна **[Printer Connection/Подключение принтера]**, выполните следующие действия:



- 1 В диалоговом окне **[Printer Connection/Подключение принтера]** нажмите кнопку **[Cancel/Отмена]**.
- 2 В диалоговом окне **[Installation Failure/Сбой установки]** выберите команду **[Start Over/Повторный запуск]**.
- 3 В диалоговом окне **[Easy Install/Простая установка]** выберите команду **[Back/Назад]**.
- 4 В диалоговом окне **[Welcome/Приветствие]** нажмите кнопку **[Exit/Выход]**, а затем удалите компакт-диск из дисковода.
- 5 Выключите принтер.
- 6 Перезагрузите компьютер.
- 7 Переустановите драйвер принтера (см. стр. 8).

Дополнительные сведения...

Дополнительные сведения содержатся в *Руководстве пользователя*. *Руководство пользователя* представляет собой документ в формате HTML, который можно просмотреть на экране компьютера.

Содержание «Руководства пользователя»

Руководство пользователя представляет собой документ в формате HTML, который можно просмотреть на экране компьютера.

- Компоненты принтера и их функции
- Дополнительные возможности печати
- Регулярное обслуживание
- Носители для печати
- Устранение неполадок
- Технические характеристики

Инструкции по просмотру руководства пользователя

В системе Windows

Дважды щелкните значок **Руководство пользователя** на рабочем столе или нажмите кнопку **[Start/Пуск]** и последовательно выберите команды **[All Programs/Все программы]** (или **[Programs/Программы]**), **[Canon PIXMA iP1500]** и **[User's Guide/Руководство пользователя]**.

Для Mac OS X

- (1) Вставьте компакт-диск в дисковод компакт-дисков.
- (2) Дважды щелкните значок папки **[Manual/Руководство]**.
- (3) Дважды щелкните значок папки **[User's Guide/Руководство пользователя]**.
- (4) Выберите папку с названием нужного языка.
- (5) Дважды щелкните значок файла **iP1500_UG_RU.htm**.

■ Приложения, содержащиеся на компакт-диске

Easy-PhotoPrint (Windows/Macintosh)

Эта программа позволяет осуществлять печать без поля быстро и эффективно, простым указанием фотографии, сделанной цифровой камерой, а также типа печатного материала. Также в ней имеются средства для исправления эффекта «красных глаз», вызванного вспышкой фотоаппарата, а также для сглаживания и повышения качества отображения портретов. Это средство совместимо со стандартом Exif Print.

PhotoRecord (Windows)

Позволяет без труда создавать яркие и уникальные фотоальбомы. Это средство совместимо со стандартом Exif Print.

Дополнительные сведения о приложениях содержатся в руководстве *Photo Application Guide* [Руководство по фотоприложениям].

■ Системные требования для драйвера принтера ВJ

В системе Windows

- Компьютер с Windows XP, Windows 2000, Windows Me или Windows 98
- Интерфейс USB*
- Дисковод для компакт-дисков
- Свободное пространство на жестком диске для установки драйвера (включая временные файлы)

Windows XP/Windows 2000: 50 Мбайт;

Windows Me/Windows 98: 15 Мбайт.

*Правильная работа интерфейса USB гарантируется только для компьютеров с предварительно установленной ОС Windows XP, Windows 2000, Windows Me или Windows 98.

В системе Macintosh

- Компьютер Macintosh, оснащенный портом USB, на котором установлена либо система Mac OS X версии 10.2.1 или более поздней, либо система Mac OS 9.x.
- Свободное пространство на жестком диске для установки драйвера:

для Mac OS X версии 10.2.1 или более поздней: 100 Мбайт

для Mac OS 9.x: 30 Мбайт

- При использовании Mac OS X версии 10.2.1 или более поздней отсутствует поддержка следующих функций:
 - двусторонняя печать;
 - печать постера;
 - печать по размеру;
 - печать буклета;
 - обратный порядок печати (за исключением ОС Mac OS X v.10.3.x);
 - Photo Optimizer PRO.

Дополнительные системные требования для руководства пользователя

- 15 Мбайт свободного места на диске.
- Windows: Microsoft® Internet Explorer 5.0 или более поздней версии.
- Mac OS: Microsoft® Internet Explorer 5.0 или более поздней версии, Safari 1.0 или более поздней версии.