

Oral-B®

**ProfessionalCare™
8500 DLX OxyJet® Center**



powered
by **BRAUN**

| | |
|------------|------------|
| English | 4, 10, 99 |
| Polski | 11, 18, 99 |
| Český | 19, 26, 99 |
| Slovenský | 27, 34, 99 |
| Magyar | 35, 41, 99 |
| Hrvatski | 42, 48, 99 |
| Slovenski | 49, 55, 99 |
| Türkçe | 56, 99 |
| عربي | 72, 63, 99 |
| Ελληνικά | 73, 80, 99 |
| Русский | 81, 88, 99 |
| Українська | 90, 97, 99 |

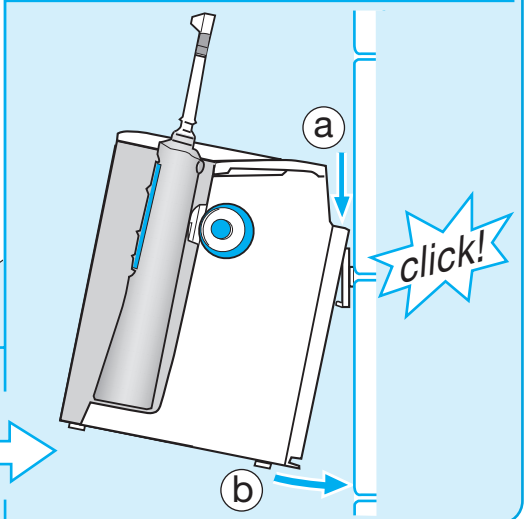
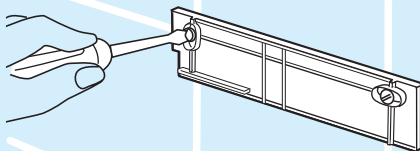
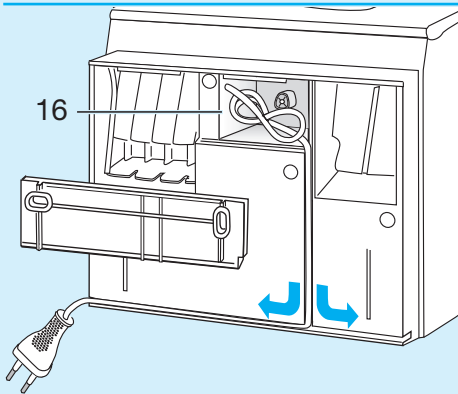
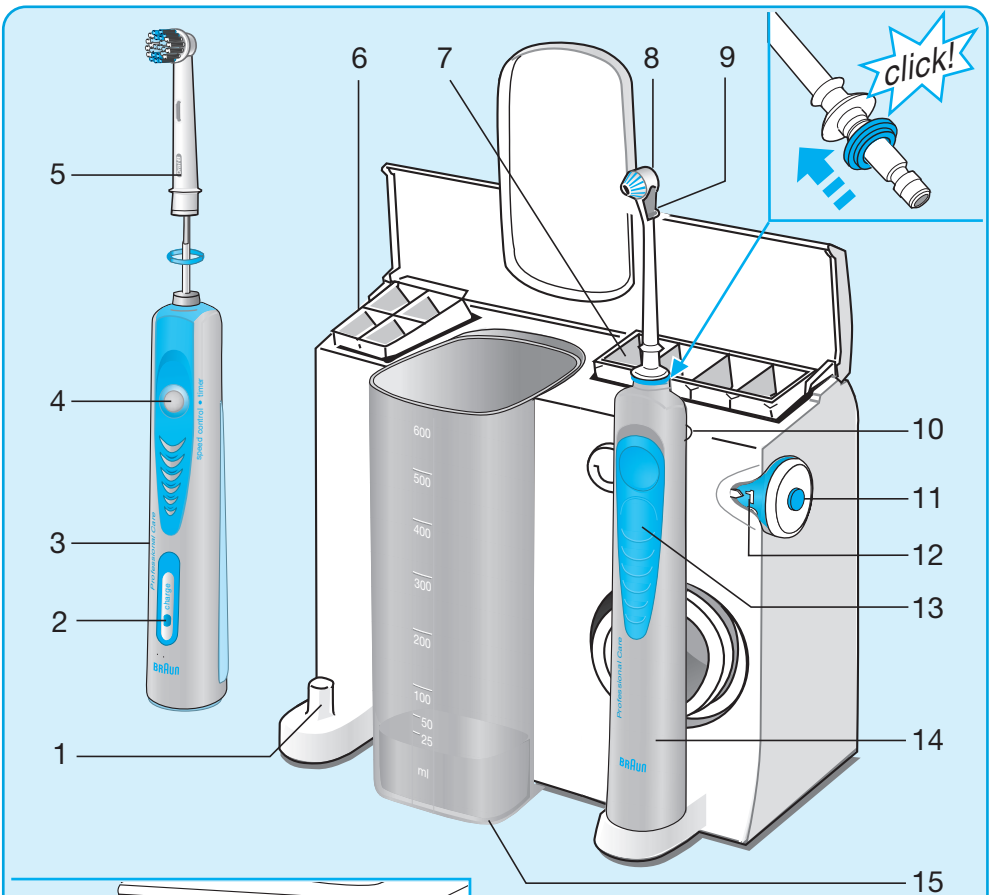


- GB** If you should require further assistance, please call our Consumer Service line.
0 800 73 11 792 (free call)
- IRL** **Helpline**
1 800 509 448 (free call)
- CZ** **Zelená linka**
00420-800-11-33-22
- SK** **Zelená linka**
00420-800-11-33-22
- H** **Információs vonal**
+36 (1) 801-3800
- TR** **Danışma Hattı**
0212-473-75-85
- GR** **Τηλέφωνο για πληροφορίες**
210 9478700
- RUS** **Телефонный помощь**
8-800-200-1444
- UA** **Телефон допомоги**
38044 417 24 15

Internet:

www.oralb.com
www.braun.com

Type 3719



Зубной центр **Oral-B® ProfessionalCare™ 8500 DLX OxyJet®** – это созданная при поддержке стоматологов система по уходу за полостью рта для выдающейся чистоты, заботы о деснах, более белых зубов и свежего дыхания.

Электрическая зубная щетка **Oral-B® ProfessionalCare™ 8500 DLX** превосходно чистит зубы:

- Технология возвратно-вращательных и пульсирующих движений 3D – для превосходной чистки зубов и массажа десен.
- Инновационные аксессуары и насадки для чистки и полировки зубов, а также для чистки языка и свежести дыхания.
- Плавный контроль скоростей чистки зубов и десен, разработанный специально для вас, обеспечивает выбор от максимальной до индивидуально приемлемой.
- Премиальный дизайн ручки и эргономичность для более полного комфорта и контроля

Ирригатор **Oral-B® ProfessionalCare™ 8500 OxyJet®** смешивает воздух с водой, образуя микро-пузырьки. Микропузырьки в потоке воды уничтожают бактерии на зубах, образуя налет. Также ирригатор удаляет оставшиеся частички пищи между зубами и массирует ваши десны. Используйте ирригатор после чистки зубов.

Пожалуйста, внимательно прочитайте данную инструкцию перед началом использования.

Важно

Устройство должно быть установлено таким образом, чтобы на него не попадала вода. Вилка должна всегда быть доступна. Периодически проверяйте шнур электропитания на наличие повреждений. Поврежденным или нефункционирующим устройством пользоваться не следует. Отнесите его в ближайший сервисный центр Браун.

Описание

Электрическая зубная щетка

- ① Зарядное устройство
- ② Индикатор зарядки
- ③ Перезаряжаемая ручка электрической зубной щетки
- ④ Включатель/выключатель
- ⑤ Насадки (см. пункт «Насадки и аксессуары»)
- ⑥ Контейнер для сменных насадок

Ирригатор полости рта

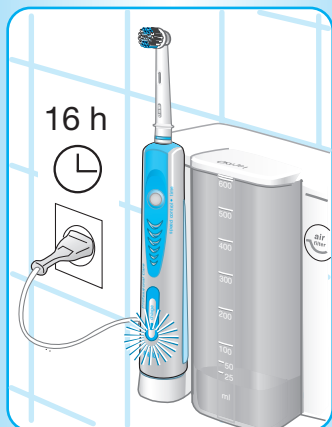
- ⑦ Контейнер для сменных насадок-душ
- ⑧ Насадка-душ
- ⑨ Переключатель моноструи и турбопотока
- ⑩ Кнопка освобождения насадки-душа
- ⑪ Переключатель включено/выключено

- ⑫ Регулятор напора водяной струи
- ⑬ Переключатель включения и выключения воды
- ⑭ Рукоятка ирригатора
- ⑮ Контейнер для воды (600 мл)
- ⑯ Контейнер для хранения провода

Спецификация

Электропитание: см. на дне зарядного устройства
 Потребляемая мощность: 24 Вт

Как пользоваться вашей электрической зубной щеткой Oral-B® ProfessionalCare™ 8500 DLX



Подсоединение и зарядка

Ваша зубная щетка имеет водонепроницаемую рукоятку, является безопасной и может быть использована в ванной комнате.

- Включите прибор в сеть электропитания. Установите рукоятку ③ на зарядное устройство ①.
- Голубой индикатор зарядки ② будет мигать, пока щетка заряжается. Если вы затем воспользуетесь вашей зубной щеткой и поставите ее обратно на зарядное устройство, индикатор замигает снова, показывая вам, что щетка заряжается.
- Когда щетка полностью заряжена, индикатор перестает мигать и горит постоянно. Полная зарядка занимает как минимум 16 часов и обеспечивает работу щетки в течение двух недель регулярного использования.
- Когда заряд аккумулятора подходит к концу, ваша зубная щетка постепенно снизит скорость движений, а потом остановится.
- При ежедневном использовании щетки рукоятка может находиться на подключенном к электросети зарядном устройстве для постоянной полной зарядки. Избыточный заряд щетки невозможен.
- Чтобы аккумуляторные батареи имели максимальную емкость, необходимо, по крайней мере, каждые 6 месяцев полностью разряжать рукоятку в процессе регулярного использования (III и IV), не ставя рукоятку на зарядное устройство.

Плавный контроль скоростей чистки зубов и десен

Oral-B® ProfessionalCare™ 8500 DLX предлагает разработанные специально для вас режимы чистки зубов и десен, подходящие под ваши индивидуальные нужды. Высокая скорость чистки идеальна для ваших зубов и чистки вдоль линии десен. Для чистки чувствительных областей полости рта и для более точного использования аксессуаров, мы рекомендуем чистку на пониженной скорости.

- Нажмите выключатель для включения зубной щетки на максимальную скорость.

- Продолжайте держать выключатель для того, чтобы перейти с высокой скорости на режим переключения скорости.
- По мере того, как вы придерживаете кнопку включения/выключения, рукоятка постепенно пройдет все скоростные режимы.
- Отпустите кнопку включения/выключения, чтобы чистить зубы в выбранном скоростном режиме.
- Нажмите кнопку включения/выключения еще раз, чтобы выключить зубную щетку.
- Если вы затем включите зубную щетку, она автоматически вернется в режим максимальной скорости.

Техника чистки

- Присоедините одну из насадок к рукоятке. Насадку можно использовать с любым типом зубной пасты.
- Чтобы избежать разбрызгивания пасты, коснитесь насадкой ваших зубов до того, как вы включите щетку.
- Медленно двигайте щетку от одного зуба к другому.
- Подержите щетку несколько секунд на одном месте, прежде чем перейти к следующему зубу.
- Чистите десны так же тщательно, как и зубы, сначала внешнюю сторону, затем внутреннюю, затем жевательные поверхности зубов.
- Не нажимайте на щетку слишком сильно и не пытайтесь тереть, просто позвольте щетке сделать всю работу за Вас.

Датчик давления

Для оптимальных результатов чистки **Oral-B® ProfessionalCare™ 8500 DLX** имеет датчик давления, чтобы удостовериться в том, что используется правильная степень нажатия. Это помогает защитить ваши десны от чрезмерной чистки и помогает вашей щетке легче двигаться. Если вы слишком сильно нажимаете на щетку, возвратно-вращательные движения щетки продолжатся, а пульсации прекратятся. Вы сможете не только почувствовать, но и услышать разницу.

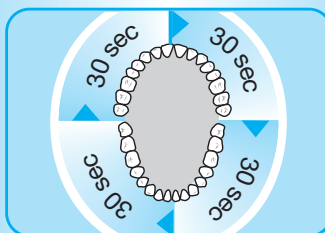
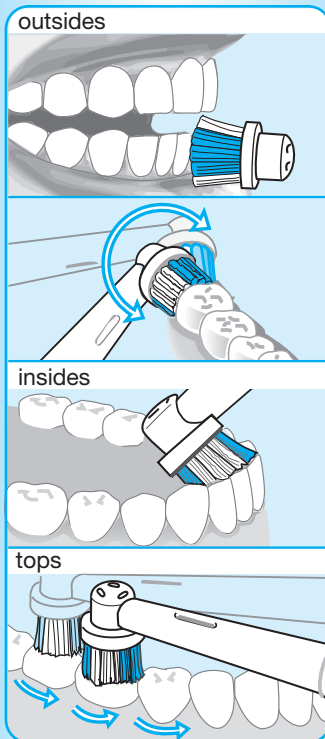
Профессиональный таймер

Короткий прерывающийся звук, который вы можете услышать и почувствовать, через каждые 30 секунд напоминает вам о необходимости равной чистки каждого квадранта вашего рта для большей эффективности.

Двухминутный таймер

Более долгий прерывающийся звук извещает вас о том, что с начала времени чистки прошло 2 минуты (оптимальное время чистки, рекомендуемое стоматологами).

В течение первых дней использования щетки возможно, что ваши десны могут немного кровоточить. Этот эффект



должен исчезнуть после нескольких дней использования щетки. Тем не менее, если этот эффект не исчезает в течение двух недель, проконсультируйтесь со своим стоматологом или гигиенистом.

Насадки и аксессуары

Oral-B® ProfessionalCare™ 8500 DLX предлагает вам разнообразие насадок и аксессуаров, позволяющих вам выбрать те из них, которые отвечают Вашим потребностям. Все они разработаны для ежедневного использования:

I Насадка FlexiSoft®

Насадка FlexiSoft® с помощью превосходной комбинации возвратно-вращательных и пульсирующих движений эффективно чистит ваши зубы, вдоль линии десен и в труднодоступных местах, например, около задних зубов. Зеленые щетинки FlexiSoft® сгибаются, одновременно обеспечивая аккуратную чистку зубов и более глубокое проникновение голубых пучков щетинок Interdental между зубами.

II Насадка ProBright™

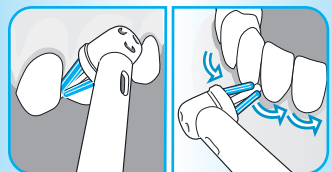
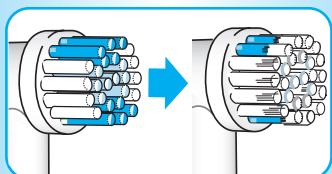
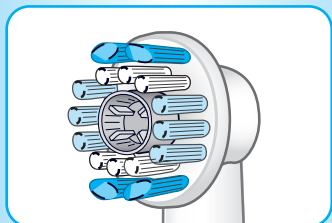
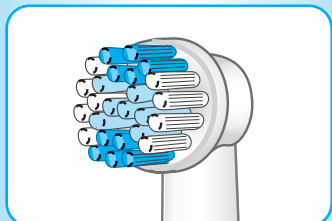
Насадка ProBright™ специально разработана для полировки и естественного отбеливания зубов путем удаления пятен от кофе, чая и табака. Хотя вы можете использовать любой тип зубной пасты, отбеливающая паста может помочь вам в достижении цели. Мы не рекомендуем использовать насадку ProBright™, если у вас есть брекеты.

Применяйте ту же самую механику, которая описана в абзаце «Техника чистки» для обеих насадок.

У обеих насадок есть голубые щетинки INDICATOR® для того, чтобы помочь контролировать время замены насадки. С тщательной чисткой, дважды в день по две минуты, голубые щетинки наполовину обесцвечиваются в течение трех месяцев, напоминая вам о необходимости замены насадки.

III Насадка для межзубных промежутков.

Насадка для межзубных промежутков разработана для того, чтобы чистить между зубами, между мостовидными протезами, коронками, имплантатами и ортодонтическими конструкциями. Поместите насадку под 45-градусным углом к линии десен. Для оптимальных результатов медленно ведите насадку вдоль линии десен, останавливаясь между зубами.



IV Насадка для чистки языка

Насадка для чистки языка освежает дыхание, удаляя бактерии, вызывающие запах, с языка. Эта насадка может быть использована каждый день, до или после чистки. Вы также можете использовать ополаскиватель вместе с насадкой для чистки языка. Присоедините ее к рукоятке, включите щетку и двигайте рукоятку вдоль языка с его задней части к передней. Мы рекомендуем маленькую скорость для большего контроля в течение использования. Ополосните рот после использования. Замените насадку для чистки языка после того, как материал износится.

Заменяемые насадки и аксессуары **Oral-B® ProfessionalCare™ 8500 DLX** Вы можете купить в магазинах, которые продают продукты Oral-B.

После использования

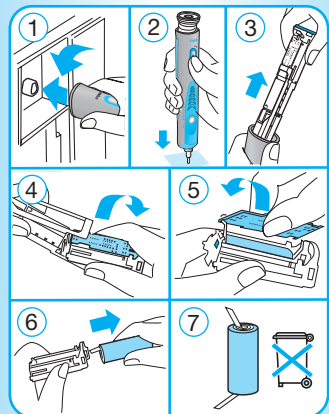
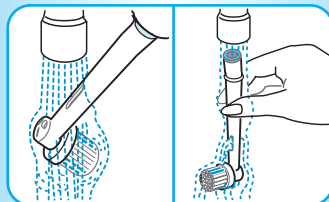
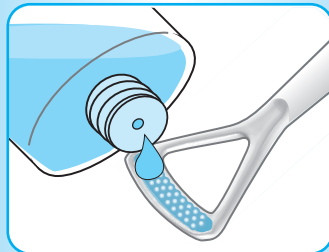
- После чистки, тщательно промойте насадку или аксессуар под сточной водой в течение нескольких секунд. Рукоятка должна быть включена.
- Выключите щетку и снимите насадку с рукоятки. Прочистите все части отдельно под струей воды, затем вытрите их насухо перед тем, как вы снова соберете щетку и поставите ее на зарядное устройство.

Защита окружающей среды

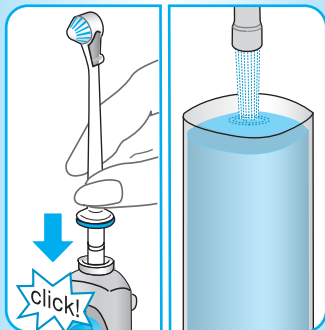
Этот продукт содержит никель-гидридные аккумуляторные батареи, которые не содержат вредных тяжелых металлов. Тем не менее, в интересах защиты окружающей среды, не выбрасывайте продукт в мусорное ведро. Вы можете отнести выбрасываемую щетку в Сервисный Центр Браун или в место, которое определено локальными правилами защиты окружающей среды.

Удаление батарейки в конце жизни продукта

Откройте рукоятку так, как показано на рисунке, удалите батарейку и утилизируйте ее согласно правилам защиты окружающей среды. Внимание! Открытие рукоятки приведет к выходу из строя оборудования и прекратит действие гарантии.

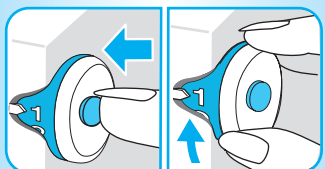


Использование ирригатора полости рта Oral-B® ProfessionalCare™ 8500 OxyJet®



Перед первым использованием ирригатора, заполните контейнер для воды, и пропустите всю воду полностью через устройство, держа ручку ирригатора над раковиной.

1. Вставьте одну из сменных насадок-душей в рукоятку ирригатора до щелчка. Вновь наполните водой контейнер для воды и добавьте ополаскиватель для полости рта, по желанию.



2. Включите ирригатор нажатием на переключатель включено/выключено. (При этом переключатель включения/выключения воды на ручке не должен быть включен, т.е. находиться в верхнем положении).

3. С помощью регулятора напора воды выберите давление водяной струи (1 = нежное, 5 = сильное). Мы рекомендуем, чтобы Вы начали с самого низкого значения 1, особенно, если ваши десны имеют склонность кровоточить или если ирригатором пользуется ребенок.



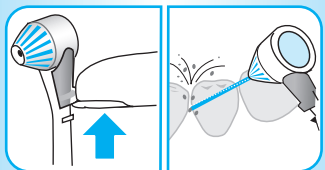
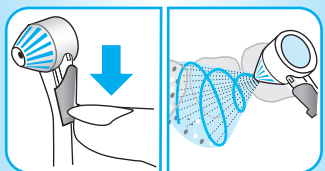
4. Наклонитесь над раковиной и направьте насадку-душ на Ваши зубы и десны. Передвиньте переключатель на ручке вверх для включения водной струи. Слегка приоткройте рот, чтобы вода стекала в раковину.

Вы можете выбирать между двумя различными функциями ирригатора моноструи и турбопотока, двигая переключатель ⑨ вниз или вверх (прежде, чем выполнить это, выключите водную струю, переведя переключатель на ручке ирригатора ⑩ вниз):

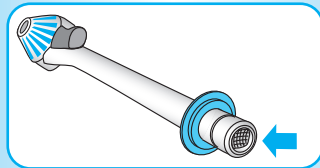
Турбопоток: для общей чистки и массажа десен (переключатель моноструи и турбопотока в нижнем положении). Вращение водного потока и его микропузырьков предназначено для более легкого проникновения ниже линии десны.

Монопоток: прямой водный поток для удаления остатков пищи и очищения промежутков между зубами (переключатель моноструи и турбопотока в верхнем положении).

Максимальное время использования: 15 минут
Время охлаждения: 2 часа



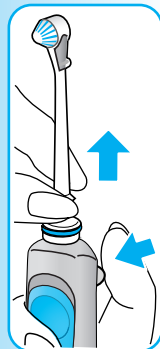
Для получения наилучших результатов в нижнюю часть контейнера для воды встроен маленький фильтр. Если Вы заметите, что давление воды снизилось, проверьте, не засорился ли фильтр. Для очистки фильтра снимите контейнер и осторожно постучите им по гладкой поверхности.



После использования

Всегда полностью освобождайте контейнер для воды. В противном случае, если не пользоваться устройством в течение некоторого времени, в остающейся воде могут размножаться бактерии. Если Ваш стоматолог рекомендовал использовать раствор хлоргексидина с вашим ирригатором, обязательно промойте после этого ирригатор водой для предотвращения образования осадка.

Нажмите переключатель включено/выключено, чтобы выключить ирригатор. Ирригатор автоматически выключится через 10 минут, если Вы забудете выключить его вручную. В этом случае, чтобы включить его вновь, Вы должны нажать на переключатель дважды.



Чтобы снять насадку-душ, нажмите кнопку освобождения насадки-душа [®].

Насадки-души могут храниться в контейнере. Протрите рукоятку ирригатора насухо и поставьте ее обратно на место.

Чистка

Корпус нужно регулярно чистить влажной тканью. Контейнер для воды, съемные отделения для щеток-насадок и насадок-душей можно мыть в посудомоечной машине.

В изделие могут быть внесены изменения без предварительного уведомления.

Данное изделие соответствует всем требуемым европейским и российским стандартам безопасности и гигиены.



Сделано в Германии, Браун ГмбХ,
Braun GmbH Werk Marktheidenfeld,
Baumhofstr. 40,
97828 Marktheidenfeld, Germany

Гарантийные обязательства фирмы BRAUN

Для всех изделий мы даем гарантию на два года, начиная с момента приобретения изделия.

В течение гарантийного периода мы бесплатно устраним путем ремонта, замены деталей или замены всего изделия любые заводские дефекты, вызванные недостаточным качеством материалов или сборки.

В случае невозможности ремонта в гарантийный период изделие может быть заменено на новое или аналогичное в соответствии с Законом о защите прав потребителей. Гарантия обретает силу только если дата покупки подтверждается печатью и подписью дилера (магазина) на последней странице оригинальной инструкции по эксплуатации BRAUN, которая является гарантийным талоном.

Эта гарантия действительна в любой стране в которую это изделие поставляется фирмой BRAUN или назначенным дистрибьютором и где никакие ограничения по импорту или другие правовые положения не препятствуют предоставлению гарантийного обслуживания.

Осуществление гарантийного обслуживания не влияет на дату истечения срока гарантии. Гарантия на замененные части истекает в момент истечения гарантии на данное изделие.

Гарантия не покрывает повреждения, вызванные неправильным использованием (см. также список ниже) нормальный износ бритвенных сеток и ножей, дефекты, оказывающие незначительный эффект на качество работы прибора.

Эта гарантия теряет силу если ремонт производился не уполномоченным на то лицом и если использованы не оригинальные детали фирмы BRAUN.

В случае предъявления рекламации по условиям данной гарантии, передайте изделие целиком вместе с гарантийным талоном в любой из центров сервисного обслуживания фирмы BRAUN.

Все другие требования, включая требования возмещения убытков, исключаются, если наша ответственность не установлена в законном порядке.

Рекламации, связанные с коммерческим контрактом с продавцом не попадают под эту гарантию.

В соответствии с законом РФ № 2300-1 от 7.02.1992 г.

«О защите прав потребителей» и принятым дополнением к закону РФ от 9.01.1996 г. «О внесении изменений» и дополнений в закон «О защите прав потребителей» и «Кодекс РСФСР об административных

правонарушениях», фирма BRAUN устанавливает срок службы на свои изделия равным двум годам с момента приобретения или с момента производства, если дату продажи установить невозможно.

Изделия фирмы BRAUN изготовлены в соответствии с высокими требованиями европейского качества. При бережном использовании и при соблюдении правил по эксплуатации, приобретенное Вами изделие фирмы BRAUN, может иметь значительно больший срок службы, чем срок установленный в соответствии с Российским законом.

Случаи, на которые гарантия не распространяется:

- дефекты, вызванные форс-мажорными обстоятельствами;
- использование в профессиональных целях;
- нарушение требований инструкции по эксплуатации;
- неправильная установка напряжения питающей сети (если это требуется);
- внесение технических изменений;
- механические повреждения;
- повреждения по вине животных, грызунов и насекомых (в том числе случаи нахождения грызунов и насекомых внутри приборов);
- для приборов, работающих от батареек, – работа с неподходящими или истощенными батарейками, любые повреждения, вызванные истощенными или текущими батарейками (советуем пользоваться только предохраненными от вытекания батарейками);
- для бритв – смятая или порванная сетка.

Внимание! Оригинальный Гарантийный Талон подлежит изъятию при обращении в сервисный центр для гарантийного ремонта. После проведения ремонта Гарантийным Талоном будет являться заполненный оригинал Листа выполнения ремонта со штампом сервисного центра и подписанный потребителем по получении изделия из ремонта. Требуйте проставления даты возврата из ремонта, срок гарантии продлевается на время нахождения изделия в сервисном центре. В случае возникновения сложностей с выполнением гарантийного или послегарантийного обслуживания просьба сообщать об этом в Информационную Службу Сервиса фирмы BRAUN по телефону (095) 258 62 70.