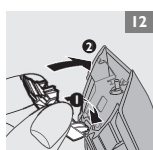
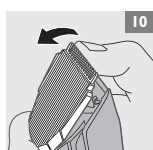
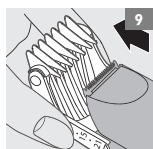
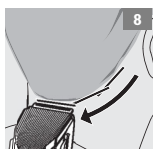
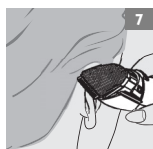
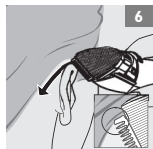
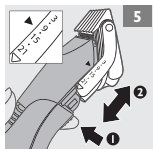
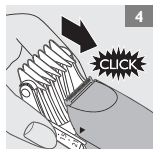
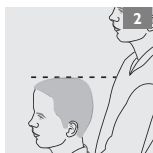
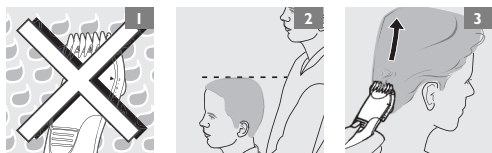


QGC5000



**PHILIPS**

**Введение**

Уважаемый покупатель, вы сделали правильный выбор! Повторяя форму головы, ваша новая машинка для стрижки волос Philips прекрасно стрижет и удобна в использовании.

**Внимание**

Прежде чем начать пользоваться прибором, внимательно ознакомьтесь с настоящим руководством и сохраните настоящее руководство по эксплуатации в качестве справочного материала.

- ▶ Перед подключением прибора убедитесь, что номинальное напряжение, указанное на адаптере, соответствует напряжению электросети у вас дома.
- ▶ Электроприбор подходит для напряжения в электросети от 220 до 240 вольт.
- ▶ Пользуйтесь только входящим в комплект поставки сетевым адаптером.
- ▶ В адаптере имеется трансформатор. Не производите замену оригинального адаптера на какой-либо другой адаптер, так как это может привести к опасным последствиям.
- ▶ Запрещено пользоваться неисправным адаптером.
- ▶ При повреждении адаптера всегда заменяйте его оригинальным адаптером, чтобы обеспечить безопасную эксплуатацию прибора.
- ▶ Не пользуйтесь прибором, когда какая-либо насадка повреждена или изношена, чтобы не поранить кожу.
- ▶ Избегайте попадания воды на прибор и сетевой адаптер (рис. 1).
- ▶ Храните прибор в недоступном для детей месте.
- ▶ Данный прибор предназначен только для стрижки волос. Запрещается использовать его для других целей.
- ▶ Уровень шума:  $L_{с} = \text{xxdB [A]}$

**Как пользоваться прибором**

- ▶ До того, как приступить к стрижке, убедитесь, что голова человека, которого вы подстригаете, находится на уровне вашей груди (рис. 2).
- ▶ Для достижения наилучших результатов, подстригайте сухие волосы. Не стригите только что вымытые волосы.
- ▶ Прежде всего, расчешите волосы по направлению их роста.
- ▶ Всегда перемещайте машинку для стрижки против направления роста волос, иначе волосы не будут подстрижены должным образом (рис. 3).
- ▶ Подстригая волосы, перемещайте машинку медленно.

**Стрижка с гребенчатой насадкой**

- 1 Продвиньте гребенчатую насадку по направляющим на корпусе прибора (до щелчка) (рис. 4).
- ▶ Убедитесь в том, что насадка установлена правильно.

- 2 Установите регулятор в положение, соответствующее желаемой длине волос.

Машинка имеет 7 различных установок длины волос: 3, 6, 9, 12, 15, 18 и 21 мм.

**Установка длины волос.**

Установки длины волос показаны в миллиметрах на направляющих насадок. Отметки установки соответствуют длине волос после стрижки.

- 3 Нажмите кнопку настройки на задней стороне прибора (рис. 5).
- 4 Медленно ведите машинку поперек волос, перемещая ее в разных направлениях для получения ровной стрижки.
- ▶ Проверьте, чтобы плоская сторона гребенчатой насадки полностью прилегла к голове для получения ровной стрижки.

- 5 Для получения хорошей стрижки вьющихся волос, редких волос, или длинных волос, пользуйтесь расческой для направления волос на режущий блок машинки.
- ▶ Мы советуем вам во время стрижки удалять попадающие на гребень волосы.

**Точное подравнивание контура стрижки без использования гребенчатой насадки**

Вы можете пользоваться машинкой, не устанавливая на нее гребенчатую насадку, для формирования контуров на шее и в области ушей.

При стрижке без гребенчатой насадки соблюдайте меры предосторожности, так как при любом прикосновении режущего блока машинки к волосам они будут срезаны.

- 1 Для того чтобы снять гребенчатую насадку, потяните ее на себя.
- 2 Прежде чем создать контур, расчешите кончики волос над ушами.
- 3 Наклоните машинку таким образом, чтобы только один край режущего элемента касался кончиков волос (рис. 6).
- 4 Срезайте только кончики волос. Граница стрижки должна быть рядом с ухом (рис. 7).
- 5 При создании контура на шее и висках, поверните машинку и совершайте направленные вниз движения (рис. 8).

**Очистка**

Каждый раз после пользования прибором производите его очистку.

Не используйте для очистки прибора абразивные чистящие средства, металлические щетки или растворители типа спирта, бензина или ацетона.

- 1 Убедитесь, что прибор выключен и отсоединен от электросети.
- 2 Снимите гребенчатую насадку (рис. 9).

- 3 Сдвиньте вверх большим пальцем среднюю часть режущего блока, пока он не откроется, и затем снимите его с прибора (рис. 10).

Соблюдайте меры предосторожности, чтобы не уронить режущий блок на пол.

- 4 Очистите с помощью прилагаемой кисточки режущий блок и внутреннюю поверхность прибора (рис. 11).
- 5 Вставьте выступы режущего блока в паз и наденьте режущий блок на прибор (до щелчка).

**Замена**

Изношенный или поврежденный режущий блок можно заменить только на режущий блок такого же типа производства компании «Филипс».

- 1 Сдвиньте вверх большим пальцем среднюю часть режущего блока, пока он не откроется, и затем снимите его с прибора (рис. 10).

- 2 Вставьте выступы нового режущего блока в направляющие пазы и наденьте режущий блок на прибор (до щелчка) (рис. 12).

**Защита окружающей среды**

- ▶ По окончании срока службы не выбрасывайте прибор вместе с обычными бытовыми отходами, а сдавайте в специальные пункты приема. Поступая так вы способствуете делу сохранения окружающей среды (рис. 13).

**Гарантия и обслуживание**

По поводу дополнительной информации или в случае возникновения каких-либо проблем обращайтесь на веб-сайт компании «Филипс» по адресу [www.philips.com](http://www.philips.com), или в центр компании «Филипс» по обслуживанию потребителей в вашей стране (вы найдете его номер телефона на международном гарантийном талоне). Если подобный центр в вашей стране отсутствует, обратитесь в вашу местную торговую организацию компании «Филипс» или сервисное отделение компании Philips Domestic Appliances and Personal Care BV.