

BRAUN

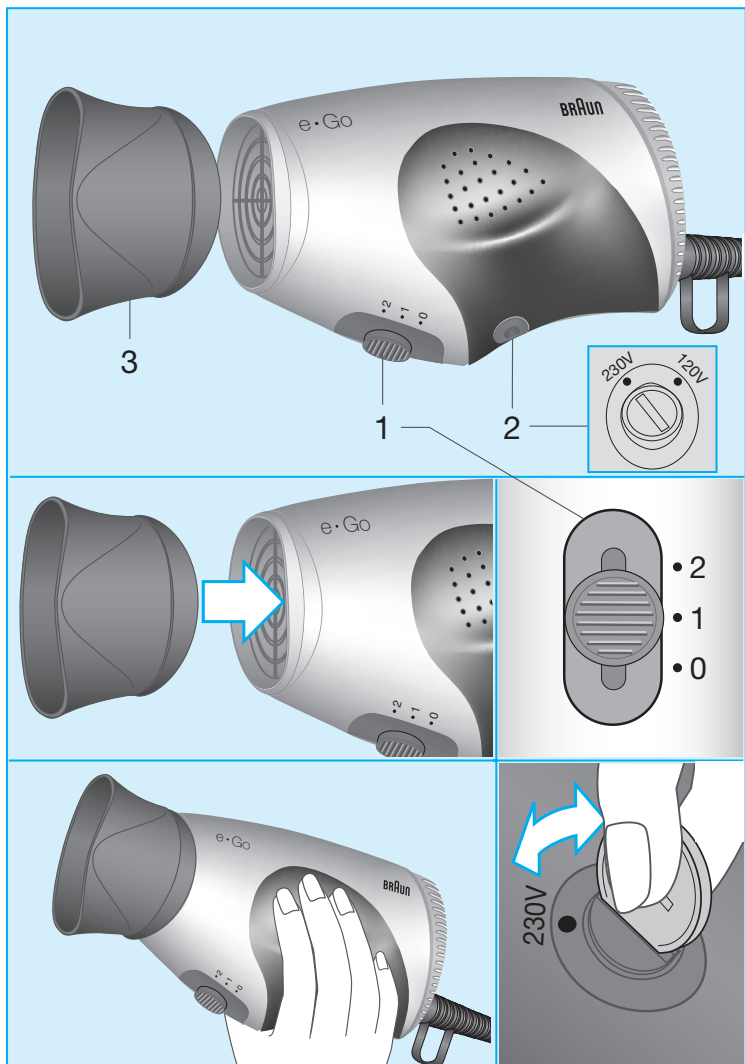
PD 1
PD 2



www.braun.com/register

Type 3544
Type 3545

Deutsch	3, 15
English	3, 15
Français	4, 15
Español	4, 15
Português	5, 15
Italiano	5, 15
Nederlands	6, 16
Dansk	6, 16
Norsk	7, 16
Svenska	7, 16
Suomi	8, 16
Polski	8, 16
Český	9, 17
Slovenský	9, 17
Hrvatski	10, 17
Slovenski	10, 17
Magyar	11, 18
Türkçe	11
Ελληνικά	12, 18
Русский	12, 18
Українська	13, 18
عربي	14, 14



Braun Infolines

**(D) (A) 00 800 27 28 64 63
00 800 BRAUNINFOLINE**

(CH) 08 44 - 88 40 10

(GB) 0800 783 70 10

(IRL) 1 800 509 448

(F) 0810 309 780

(B) 0800 14 952

(E) 901 11 61 84

(P) 808 20 00 33

(I) (02) 6 67 86 23

(NL) 0 800-445 53 88

(DK) 70 15 00 13

(N) 22 63 00 93

(S) 020 - 21 33 21

(FIN) 020 377 877

(TR) 0212 - 473 75 85

(RUS) +7 495 258 62 70


(UA) +38 044 417 24 15

**(HK) 852-25249377
(Audio Supplies Company Ltd.)**

Ελληνικά

Πριν χρησιμοποιήσετε τη συσκευή για πρώτη φορά, διαβάστε όλες τις οδηγίες προσεκτικά.

Σημαντικό

- Βάλτε το στεγνωτήρα σας μόνο σε μία πρίζα εναλλασσόμενου ρεύματος και βεβαιωθείτε ότι η τάση του ρεύματος σας αντιστοιχεί σε εκείνη που αναγράφεται στη συσκευή.
-  Η συσκευή αυτή δεν θα πρέπει ποτέ να χρησιμοποιηθεί κοντά ή πάνω από νερό (π.χ. νιπτήρα, μπανιέρα ή ντους). Μην αφήσετε τη συσκευή σας να βραχεί.
- Όταν χρησιμοποιήσετε το στεγνωτήρα στο μπάνιο, μετά τη χρήση το βγάξετε πάντα από την πρίζα. Ακόμη και ένας στεγνωτήρας εκτός λειτουργίας αποτελεί κίνδυνο εάν δεν αποσυνδεθεί.
- Για επιπλέον προστασία, σας συνιστούμε να τοποθετήσετε στην ηλεκτρολογική κατάσταση του σπιτιού ειδικό διακόπτη ασφάλειας (RCD 30 mA). Συμβουλευτείτε τον τεχνικό που θα κάνει την εγκατάσταση.
- Προσέχετε να μη φράσσεται το πλέγμα εισόδου και εξαγωγής αέρα όταν ο στεγνωτήρας είναι σε λειτουργία. Εάν φράξει οποιοδήποτε πλέγμα η λειτουργία του στεγνωτήρα θα διακοπεί αυτόματα. Αφού κρυώσει για λίγα λεπτά, θα τεθεί πάλι αυτόματα σε λειτουργία.
- Μην τυλίγετε το καλώδιο γύρω από τη συσκευή. Να το ελέγχετε τακτικά για φθορά ή βλάβη, ιδιαίτερα στο σημείο όπου μπαίνει στη συσκευή και στην πρίζα. Εάν έχετε οποιαδήποτε αμφιβολία για την κατάσταση του, πηγαίνετε τη συσκευή στο πλησιέστερο Κατάστημα Σέρβις της Braun για έλεγχο/πιστευθεί. Το καλώδιο της συσκευής μπορεί να αντικατασταθεί μόνο από ένα εξουσιοδοτημένο Κατάστημα Σέρβις της Braun. Μια επισκευή που δεν έχει γίνει από ειδικό τεχνικό, μπορεί να κάνει τη συσκευή εξαιρετικά επικίνδυνη για τον χρήστη.

Διακόπτης ①

- 0 = κλειστό
- 1 = απαλό στέγνωμα
- 2 = γρήγορο στέγνωμα

Μετατροπέας τάσης ②

(μόνο στο μοντέλο «travel»)
Όταν η συσκευή δεν βρίσκεται στην πρίζα, μπορείτε να αλλάξετε την τάση (220-240 V ή 110-120 V) με τη βοήθεια του μετατροπέα τάσης.

Εξάρτημα συγκέντρωσης του αέρα ③

Τοποθετείστε το για να στεγνώσετε καλύτερα μεμονωμένες τούδες μαλλιών (π.χ. με βούρτσα)
Υπόκειται σε τροποποίηση χωρίς προεξόφληση.

Παρακαλούμε μην πετάξετε τη συσκευή στα οικιακά απορρίμματα όταν φτάσει το τέλος της χρήσιμης ζωής της. Η διάθεσή της μπορεί να πραγματοποιηθεί σε ένα από τα εξουσιοδοτημένα συνεργεία της Braun ή στα κατάλληλα σημεία συλλογής που παρέχονται στη χώρα σας.


Το προϊόν αυτό έχει κατασκευαστεί σύμφωνα με τις Ευρωπαϊκές Οδηγίες EMC 89/336/ΕΟΚ και Χαμηλών Ηλεκτρικών Τάσεων 73/23/ΕΟΚ.



Русский

Перед тем, как пользоваться электроприбором в первый раз, полностью и внимательно прочитайте Инструкцию по эксплуатации.

Важно

- Электроприбор следует включать в сеть переменного тока только тогда, когда Вы убедитесь, что напряжение Вашей сети соответствует напряжению, указанному на фене.
-  Этот прибор никогда не должен использоваться вблизи воды (например, наполненной ванны, раковины или душа). Электроприбор не должен быть мокрым.
- Когда Вы пользуетесь феном в ванной комнате, следует всегда после использования отключать фен от сети электропитания. Следует иметь в виду: фен может представлять опасность, если он не отключен от сети.
- Для обеспечения дополнительной защиты можно рекомендовать воспользоваться ограничителем остаточного тока и установить для электрической цепи Вашей ванной комнаты такое значение остаточного рабочего тока, которое не превышало бы 30 мА. Об этом следует посоветоваться со специалистом, который будет осуществлять установку.
- Необходимо быть внимательным и следить за тем, чтобы при включенном фене входная и выходная решетки не оказались заблокированными. В том случае, когда какая-либо решетка окажется заблокированной, произойдет автоматическое выключение фена. После того, как в течение нескольких минут фен охладится, он вновь автоматически включится.
- Сетевой шнур не следует наматывать на электроприбор. Необходимо проводить регулярные проверки сетевого шнура на предмет повреждений. В первую очередь это относится к тому месту, где электрический шнур входит в электроприбор, и у вилки. Если у Вас возникают какие-либо сомнения относительно состояния электроприбора, Вам следует обратиться в ближайший Сервисный Центр фирмы Braun, где может быть произведена проверка или ремонт. Электрический шнур электроприбора может быть заменен только в уполномоченном Сервисном Центре фирмы Braun. Следует иметь в виду, что неквалифицированные ремонтные работы, могут быть причиной крайне серьезной опасности для пользователя.

Переключатель ①

- 0 = выключен
- 1 = легкий воздушный поток
- 2 = сильный воздушный поток

Переключатель тока ② (только в модели «travel»)

Когда фен не включен в розетку, вы можете изменить уровень напряжения работы фена (220-240 V или 110-120 V) при помощи переключателя тока.

Насадка-концентратор ③

Для более аккуратной укладки пользуйтесь насадкой-концентратором.

Содержание может быть изменено без предварительного уведомления.



Данное изделие соответствует всем требуемым европейским и российским стандартам безопасности и гигиены


Фен, 1200 Вт,
Сделано в Китае

Українська

Перш ніж почати користуватися пристроєм вперше, повністю та уважно прочитайте інструкцію з експлуатації.

Важливо

Використовувати за призначенням, відповідно до інструкції з експлуатації.

- Електроприлад слід вмикати у мережу перемінного струму лише тоді, коли Ви упевнитесь, що напруга Вашої мережі відповідає тій напрузі, що вказана на фені.
-  Цим приладом не можна користуватися поблизу води (наприклад, наповненої ванни, раковини або душу). Електроприлад не повинен бути мокрим.
- Якщо Ви користуєтеся феном у ванній кімнаті, слід завжди після використання вимкати його з мережі електроживлення. Слід мати на увазі, що фен може бути небезпечним, якщо він не вимкнений з мережі.
- Для забезпечення додаткового захисту можна рекомендувати користуватися обмежувачем залишкового струму та встановити для електричного ланцюга Вашої ванної кімнати таке значення залишкового робочого струму, яке не перевищувало б 30 мА. Про це слід порадитися із спеціалістом, який буде виконувати установлення.
- Треба бути уважним та слідкувати за тим, щоб під час роботи фена вхідна та вихідна решітки не виявилися заблокованими. У тому випадку, коли будь-яка з решіток виявиться заблокованою, фен буде автоматично вимкнено. Після того, як за кілька хвилин фен охолоне, він знову автоматично ввімкнеться.
- Шнур живлення не слід намотувати на електроприлад. Необхідно проводити регулярні перевірки шнура живлення для виявлення можливих ушкоджень. В першу чергу це стосується тих місць, де електричний шнур входить в

електроприлад та біля вилки. Якщо у Вас виникли будь-які сумніви щодо стану електроприладу, Вам слід звернутися до найближчого Сервісного центру фірми Braun, де фен можуть перевірити та відремонтувати. Електричний шнур електроприладу може бути замінений тільки в уповноваженому Сервісному центрі фірми Braun. Слід мати на увазі, що некваліфіковані ремонтні роботи можуть стати причиною вкрай серйозної небезпеки для користувача.

Перемикач ①

- 0 - вимкнений
- 1 - легкий повітряний потік
- 2 - сильний повітряний потік

Перемикач струму ②

(Лише у моделі «travel»)
Коли фен не ввімкнено у розетку, Ви можете змінити рівень робочої напруги фена (110-120 В або 220-240 В) за допомогою перемикача струму.

Насадка, концентратор ③

Для більш акуратної укладки користуйтеся насадкою-концентратором.

Загальні умови зберігання
Вироби фірми Braun рекомендовано зберігати у житловому приміщенні за умов кімнатної температури та нормальної вологості.

Виробник залишає за собою право на внесення змін без попереднього повідомлення.

Даний виріб відповідає всім необхідним європейським і українським стандартам безпеки та гігієни, у тому числі - вимогам ГОСТ 27570.20-89 (ІЕС ЗЄ-2-23-96), ГОСТ 2Є11-79 р.1, ГОСТ 30320-95. та санітарним нормам СанПіН 001-96, ДСН 239-96, СН3677-84

Виріб не містить шкідливих для здоров'я речовин

Товар Сертифіковано



УкрТЕСТ - 003

Дата виробництва продукції Braun вказана безпосередньо на виробі (в місці маркування) і складається з трьох цифр: перша цифра є останньою цифрою року виробництва, інші дві цифри є порядковим номером тижня у році

Країна виробництва:
WIK China Ltd., Huangpu 2nd Industrial Estate, Shajing, Baoan, Shenzhen PRC, China
ВІК Чайна Лтд, Хуангпу 2нд Індастріал Істейт, Шейджінг, Баоан, Шенжен ПРС, Китай

Garancija ne pokriva poškodb, ki so posledica nepravilne uporabe, normalne obrabe ali uporabe in tudi ne napak, ki v zanemarljivi meri vplivajo na vrednost ali delovanje aparata. Garancija preneha veljati, če popravilo izvrši nepooblaščen oseba oziroma, če pri popravilu niso uporabljeni originalni Braunovi nadomestni deli.

Za popravilo v garancijskem roku izročite ali pošljite kompleten izdelek z računom pooblaščenemu Braunovemu servisu.

Za informacije pokličite pooblaščen servis ISKRÁ PRINS tel. + 386 1 476 98 00.

Ελληνικά

Εγγύηση

Παραχωρούμε δύο χρόνια εγγύηση, στο προϊόν, ξεκινώντας από την ημερομηνία αγοράς. Μέσα στην περίοδο εγγύησης καλύπτουμε, χωρίς χρέωση, οποιαδήποτε ελάττωμα προερχόμενο από κακή κατασκευή ή κακής ποιότητας υλικό, είτε επισκευάζοντας είτε αντικαθιστώντας ολόκληρη τη συσκευή σύμφωνα με την κρίση μας. Αυτή η εγγύηση ισχύει σε όλες τις χώρες που πωλούνται τα προϊόντα Braun.

Η εγγύηση δεν καλύπτει: καταστροφή από κακή χρήση, φυσιολογική φθορά ή ελαττώματα λόγω αμέλειας του χρήστη. Η εγγύηση ακυρώνεται αν έχουν γίνει επισκευές από μη εξουσιοδοτημένα άτομα ή δεν έχουν χρησιμοποιηθεί γνήσια ανταλλακτικά Braun.

Για να επιτύχετε σέρβις μέσα στην περίοδο της εγγύησης, παραδώστε ή στείλτε την συσκευή με την απόδειξη αγοράς σε ένα Εξουσιοδοτημένο Κατάστημα Σέρβις της Braun.

Καλέστε στο 01–9478700 για να πληροφορηθείτε για το πλησιέστερο Εξουσιοδοτημένο Κατάστημα Σέρβις της Braun.

Русский

Гарантийные обязательства фирмы BRAUN

Для всех изделий мы даем гарантию на два года, начиная с момента приобретения изделия. В течение гарантийного периода мы бесплатно устраним путем ремонта, замены деталей или замены всего изделия любые заводские дефекты, вызванные недостаточным качеством материалов или сборки.

В случае невозможности ремонта в гарантийный период изделие может быть заменено на новое или аналогичное в соответствии с Законом о защите прав потребителей. Гарантия обретает силу только если дата покупки подтверждается печатью и подписью дилера (магазина) на последней странице оригинальной инструкции по эксплуатации BRAUN, которая является гарантийным талоном. Эта гарантия действительна в любой стране в которую это изделие поставляется фирмой BRAUN или назначенным дистрибьютором и где никакие ограничения по импорту или другие правовые положения не препятствуют предоставлению гарантийного обслуживания.

Осуществление гарантийного обслуживания не влияет на дату истечения срока гарантии. Гарантия на замененные части истекает в момент истечения гарантии на данное изделие.

Гарантия не покрывает повреждения, вызванные неправильным использованием (см. также список ниже) нормальный износ бритвенных сеток и ножей, дефекты, оказывающие незначительный эффект на качество работы прибора. Эта гарантия теряет силу если ремонт производился не уполномоченным на то лицом и если использованы не оригинальные детали фирмы BRAUN. В случае предъявления рекламации по условиям данной гарантии, передайте изделие целиком вместе с гарантийным талоном в любой из центров сервисного обслуживания фирмы BRAUN.

Все другие требования, включая требования возмещения убытков, исключаются, если наша ответственность не установлена в законном порядке.

Рекламации, связанные с коммерческим контрактом с продавцом не попадают под эту гарантию.

В соответствии с законом РФ № 2300-1 от 7.02.1992 г. «О защите прав потребителей» и принятым дополнением к закону РФ от 9.01.1996 г. «О внесении изменений» и дополнений в закон «О защите прав потребителей» и «Кодекс РСФСР об административных правонарушениях», фирма BRAUN устанавливает срок службы на свои изделия равным двум годам с момента приобретения или с момента производства, если дату продажи установить невозможно. Изделия фирмы BRAUN изготовлены в соответствии с высокими требованиями европейского качества. При бережном использовании и при соблюдении правил по эксплуатации, приобретенное Вами изделие фирмы BRAUN, может иметь значительно больший срок службы, чем срок установленный в соответствии с Российским законом.

Случаи, на которые гарантия не распространяется:

- дефекты, вызванные форс-мажорными обстоятельствами;
- использование в профессиональных целях;
- нарушение требований инструкции по эксплуатации;
- неправильная установка напряжения питающей сети (если это требуется);
- внесение технических изменений;
- механические повреждения;
- повреждения по вине животных, грызунов и насекомых (в том числе случаи нахождения грызунов и насекомых внутри приборов);
- для приборов, работающих от батареек, – работа с неподходящими или истощенными батарейками, любые повреждения, вызванные истощенными или текущими батарейками (советуем пользоваться только предохраненными от вытекания батарейками);
- для бритв – смятая или порванная сетка.

Внимание! Оригинальный Гарантийный Талон подлежит изъятию при обращении в сервисный центр для гарантийного ремонта. После проведения ремонта Гарантийным Талоном будет являться заполненный оригинал Листа выполнения ремонта со штампом сервисного центра и подписанный потребителем по получении изделия из ремонта. Требуется проставления даты возврата из ремонта, срок гарантии продлевается на время нахождения изделия в сервисном центре.

В случае возникновения сложностей с выполнением гарантийного или послегарантийного обслуживания просьба сообщать об этом в Информационную Службу Сервиса фирмы BRAUN по телефону +7 495 258 62 70.

Українська

Гарантійні зобов'язання фірми Braun

Для всіх виробів ми даємо гарантію на два роки, починаючи з моменту придбання виробу.

Протягом гарантійного періоду ми безплатно усуваємо шляхом ремонту, заміни деталей або заміни всього виробу будь-які заводські дефекти, викликані недостатньою якістю матеріалів або складання.

У випадку неможливості ремонту в гарантійний період виріб може бути замінений на новий або аналогічний відповідно до Закону про захист прав споживачів.

Гарантія набуває сили лише, якщо дата купівлі підтверджується печаткою та підписом дилера (магазину) на оригінальному