

SAMSUNG

SAMSUNG

AM99 21785A (Rev 0.0)

YP-F1



- Воспроизведение файлов MP3, WMA, Audio ASF и Ogg
- Использование в качестве съемного диска
- FM-радиоприемник
- Объемный звук SRS WOW
- Поддержка стандарта USB 2.0
- Обновляемое встроенное ПО
- Встроенная литиево-полимерная аккумуляторная батарея
- Функция диктофона

Содержание

Подготовка к работе

Инструкции по технике безопасности	4
Особенности плеера	6
Комплект поставки	8
Расположение органов управления	9
Зарядка аккумуляторной батареи	11

Порядок подключения

Подключение плеера к ПК	12
Ручная установка драйвера USB	16
Использование в качестве съемного диска	19
● Загрузка и выгрузка файлов	19
● Отсоединение кабеля USB	20
● Форматирование памяти плеера на ПК	21
Установка программы Music studio	22
● Просмотр справки по программе Music Studio	23

Основные функции

Воспроизведение музыки	24
Запись голоса	25
Поиск музыкальных и голосовых файлов	26
Прослушивание передач в диапазоне FM	27
Запись радиопередач в диапазоне FM	29

Дополнительные функции

Повтор фрагмента	29
Использование МЕНЮ	30
Функция навигации	31
Создание списка воспроизведения	34
Дополнительные настройки	35
Выбор режима воспроизведения	36
Настройки звука	37
Настройка дисплея	39
Настройка языка	41
Настройки FM-радиоприемника	42
Настройки времени	43
Управление файлами	45
Настройка системы	46

Приложение



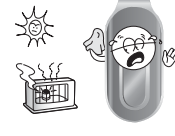
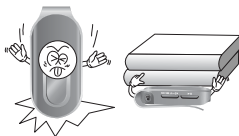




Структура МЕНЮ	48
----------------------	----

Сведения для покупателя

Устранение проблем	49
Технические характеристики	51

Инструкции по технике безопасности

Чтобы не получить травму и не повредить плеер, внимательно прочтите и уясните для себя эти инструкции.

<p>Не подвергайте плеер воздействию экстремальных температур (выше +35°C или ниже -5°C). Не подвергайте его воздействию влаги.</p> 	<p>Будьте осторожны, чтобы не нажимать на плеер излишне сильно при его ношении на шее.</p> 	<p>Не подвергайте плеер воздействию прямых солнечных лучей или источников тепла.</p> 
<p>Не подвергайте плеер сильным ударам и не кладите на него тяжелые предметы.</p> 	<p>Не подвергайте плеер воздействию химических веществ, таких, как бензол или растворители.</p> 	<p>Не храните плеер в запыленных местах.</p> 
<p>Не допускайте попадания в плеер инородных предметов.</p> 	<p>Не пытайтесь самостоятельно разбирать и ремонтировать плеер.</p> 	<p>*Имейте в виду, что наша компания не несет ответственности за ущерб вследствие утраты данных по причине поломки, ремонта плеера или по каким-либо иным причинам.</p>

Инструкции по технике безопасности

Наушники

Следуйте правилам безопасности дорожного движения

- Не пользуйтесь наушниками при управлении автомобилем или поездке на велосипеде. Это не только опасно, но и запрещено законом в некоторых странах.
- Если на улице вы будете слушать музыку в наушниках на большой громкости, это может привести к несчастному случаю, особенно при переходе через дорогу.

Чтобы защитить ваш слух

- Не пользуйтесь наушниками на слишком большой громкости. Врачи предупреждают, что прослушивание музыки на большой громкости в течение длительного времени вредно для слуха.
- Если вы почувствовали звон в ушах, уменьшите громкость или прекратите прослушивание.
- Будьте осторожны, чтобы не зацепить кабель от наушников руками или другими предметами во время прогулки или выполнения физических упражнений.

Рабочая температура и влажность

- Температура: 5°C ~ 35°C
Влажность : 10 ~ 75%

Информация по защите окружающей среды

- Соблюдайте местное законодательство, касающееся утилизации упаковочных материалов, использованных батарей и устаревшей аппаратуры.
- Упаковка плеера сделана из картона, полиэтилена и т.п.; в ней не используются вредные материалы.

Особенности плеера

Воспроизведение файлов MP3, WMA, Audio ASF и Ogg

- Ваш плеер поддерживает воспроизведение файлов форматов MP3, WMA, Audio ASF и Ogg (Ogg Vorbis).
- * OGG - это новый бесплатный, открытый и незапатентованный формат сжатия аудио файлов.
Более подробная информация на web-узле www.vorbis.com.

Использование в качестве съемного диска

- С помощью Проводника Windows (Windows Explorer) вы можете легко копировать и переносить файлы в память плеера.

FM-радиоприемник

- Функции Автоматического поиска и Запоминания частот делают прослушивание радиопередач в диапазоне FM более удобным.

Объемный звук SRS WOW

- Функция объемного звука (SRS) добавляет звучанию объемность.

Особенности плеера

Поддержка стандарта USB 2.0

- Максимальная скорость передачи данных составляет 18 Мбит/с

Обновляемое встроенное ПО

- Вы можете обновлять встроенное ПО при появлении его новых версий.
Проверяйте, не появились ли обновления программного обеспечения на домашней странице плеера (mp3.samsung.ru).

Встроенная литиево-полимерная аккумуляторная батарея

- Встроенная литиево-полимерная аккумуляторная батарея обеспечивает воспроизведение в течение 10 часов.
- * Это время может изменяться в зависимости от режима работы.

Функция диктофона

- Вы можете выполнять высококачественную запись голоса.

Комплект поставки



Модель	YP-F1 V	YP-F1 X	YP-F1 Z
Встроенная память	256 Мбайт	512 Мбайт	1 Гбайт

- Реальный объем доступной для использования встроенной памяти будет меньше указанного в таблице, так как часть памяти использует встроенное программное обеспечение.
- Конструкция и дизайн аксессуаров могут изменяться без предварительного уведомления для усовершенствования устройства.

Расположение органов управления

Замена кожуха плеера

- Откройте кожух, взявшись кончиками пальцев за кожух в том месте, где имеется паз, затем снимите кожух и наденьте другой кожух желаемого цвета.

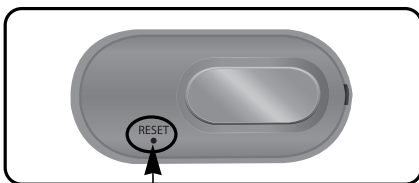


Внимание

- Будьте осторожны, чтобы не поранить кончики пальцев, когда вы открываете кожух.

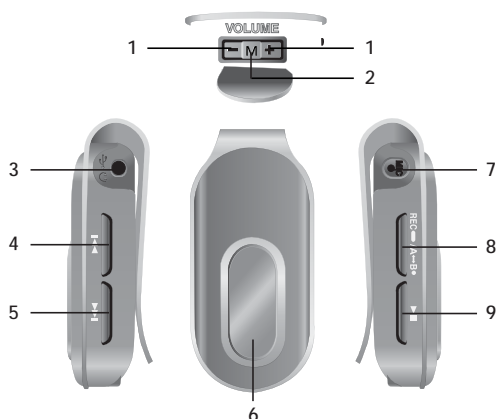
Установка плеера в исходное состояние

- Снимите кожух с плеера и установите настройки плеера в исходное состояние, нажав в отверстие RESET (Сброс) предметом с тонким концом, например, скрепкой для бумаг.



Отверстие RESET (Сброс)

Расположение органов управления



- 1** Кнопки регулировки громкости
- 2** Кнопка Меню/Навигация
- 3** Порт для подключения кабеля USB, гнездо для наушников
- 4** Пропуск дорожки/Быстрый поиск
- 5** Пропуск дорожки/Быстрый поиск
- 6** Дисплей
- 7** Микрофон
- 8** (Длительно) Кнопка "Запись" (Коротко) Кнопка повтора фрагмента
- 9** Кнопка Воспроизведение/Пауза

Дисплей



Примечание

- Изображения на экране дисплея приведены только для пояснения. Фактический вид экрана дисплея может отличаться от показанного на рисунке.

Зарядка батареи |

- 1** Подсоедините один конец кабеля USB к порту USB на компьютере.
- 2** Подсоедините другой конец кабеля USB к порту для кабеля USB в верхней части плеера.
 - * После завершения зарядки батареи на дисплее появляется сообщение "FULLY CHARGED" (Заряжена полностью).
 - * Первая зарядка батареи занимает приблизительно 3 часа.
Последующие зарядки батареи занимают приблизительно 2,5 часа.



Внимание

- При первом использовании аккумуляторной батареи или при использовании аккумуляторной батареи, которая перед этим не использовалась в течение нескольких месяцев, полностью зарядите батарею.
- Во избежание возгорания не заряжайте батарею более 12 часов.
- Слишком сильная зарядка батареи приводит к уменьшению ее срока службы.
- Аккумуляторная батарея имеет ограниченный срок службы, и ее емкость постепенно уменьшается.
- Для увеличения срока службы батареи используйте полностью заряженную батарею до ее полной разрядки, а затем полностью зарядите ее перед использованием. Если вы будете заряжать не полностью разряженную батарею, то это приведет к сокращению времени ее работы. В этом случае нужно несколько раз выполнить полный цикл зарядки-разрядки батареи.
- Если вы подсоедините плеер к компьютеру через USB-концентратор, соединение может быть нестабильным. Подсоедините плеер к компьютеру напрямую.

Подключение плеера к ПК

Перед тем, как подключать плеер к ПК, необходимо установить USB-драйвер.

Если на экране появится сообщение 'Add new hardware wizard' (Мастер установки оборудования), щелкните мышью на кнопке [Cancel] (Отмена) и установите USB-драйвер.

▼ Системные требования

Компьютер должен отвечать следующим требованиям:

- Процессор Pentium 200 МГц и выше
- Windows 98SE/ME/2000/XP
- 40 Мбайт свободного места на диске
- Привод CD-ROM (2X или выше)
- Поддержка порта USB (2.0)
- DirectX 8.0 или выше

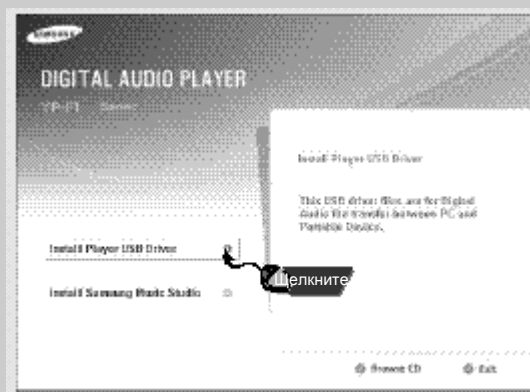
Примечания

- Для установки прилагаемого к плееру программного обеспечения в операционной системе Windows 2000 или XP войдите в систему как Администратор (Основной пользователь). В противном случае установка не будет завершена надлежащим образом.
- Операционные системы (ОС) Windows ME, 2000 и XP могут распознать драйвер без установки поставляемой с плеером программы. Однако для того, чтобы форматировать память плеера и обновлять встроенное в него программное обеспечение, необходимо установить программу.
- Если при использовании ОС Windows 98 программное обеспечение для плеера YP-F1 не было установлено, ОС не будет обмениваться данными с плеером, как со съемным диском. Необходимо сначала установить USB-драйвер.

Установка программного обеспечения

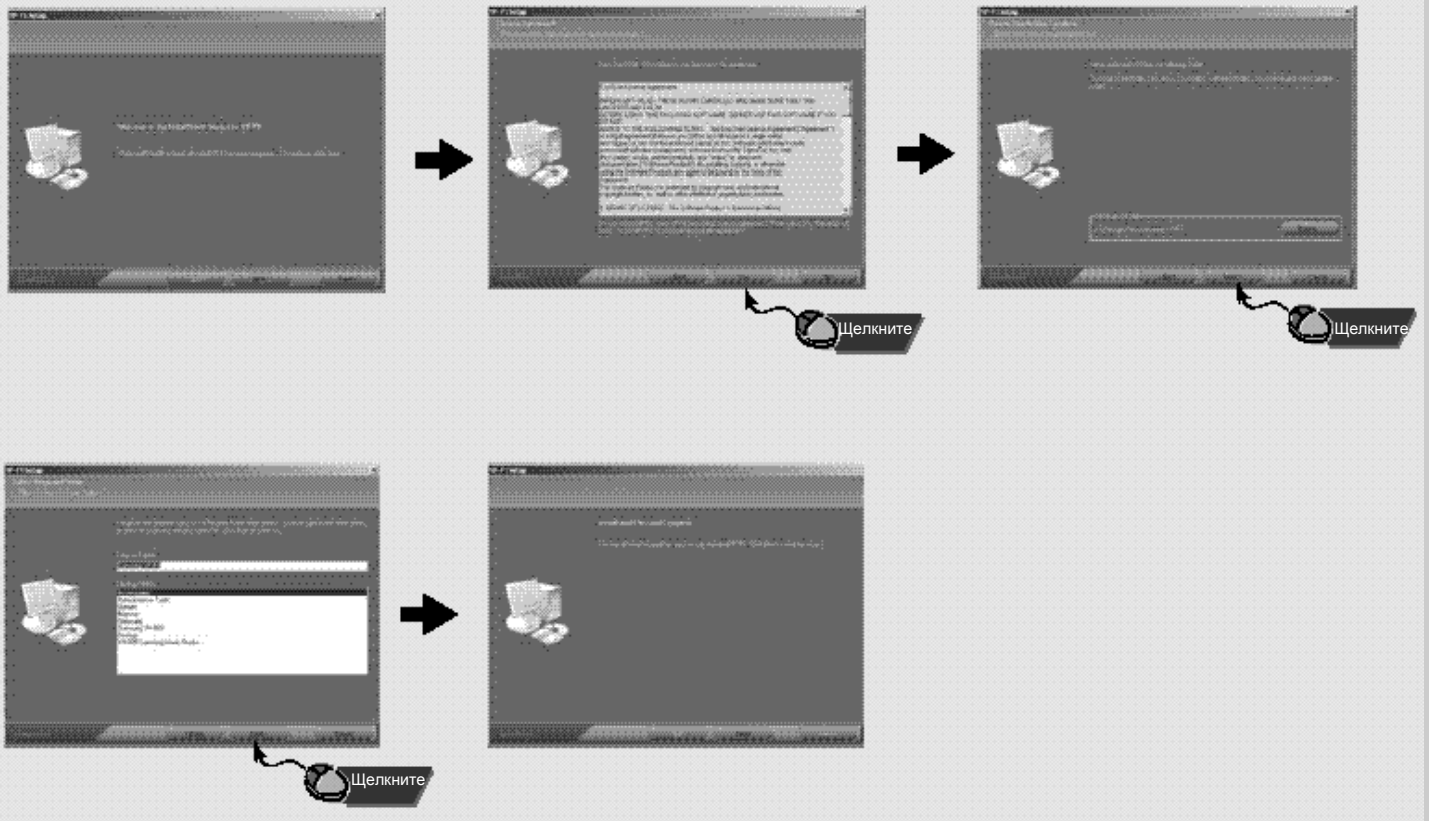
1 Загрузите установочный компакт-диск в привод CD-ROM.

Выберите пункт [Install Player USB Driver] (Установить USB-дайвер плеера).



Подключение плеера к ПК

2 Завершите установку, последовательно выполняя инструкции, появляющиеся в окнах программы установки.



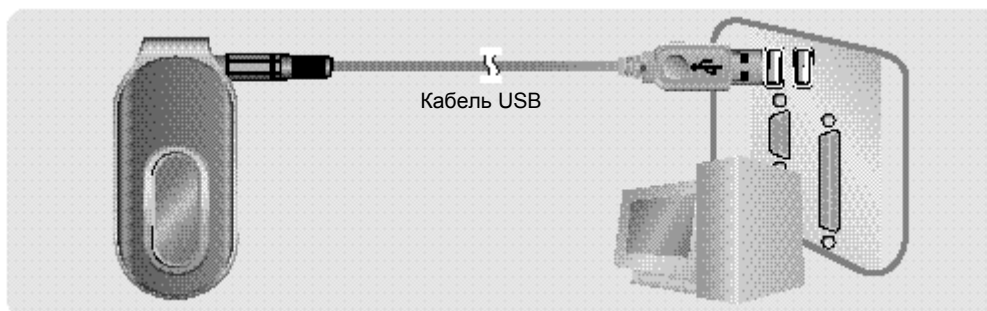
После завершения установки программного обеспечения подключите плеер к компьютеру и используйте его, как показано на следующей странице.

Продолжение...

Подключение плеера к ПК

Подключение плеера к ПК с помощью кабеля USB

- 1** Подсоедините один конец кабеля USB к порту USB на компьютере.
- 2** Подсоедините другой конец кабеля USB к порту для кабеля USB в верхней части плеера.
 - Отсоединение от компьютера кабеля USB в то время, когда во время установки драйвера USB программа обращается к плееру или когда компьютер выполняет команду, может вызвать сбой в компьютере.
- 3** Когда драйвер USB будет установлен, на экране появится сообщение о том, что система производит поиск нового устройства. Это сообщение может не появиться. На вкладке "Диспетчер устройств" (Device Manager) убедитесь в том, что установка драйвера завершилась успешно.
- 4** После успешной установки драйвера USB, на вкладке [Device Manager] ([Устройства]) в окне [System Properties] ([Свойства: Система]) должен появиться пункт "Samsung YP-F1 USB Device".



Подключение плеера к ПК

Как проверить правильность установки драйвера USB

Windows 98:

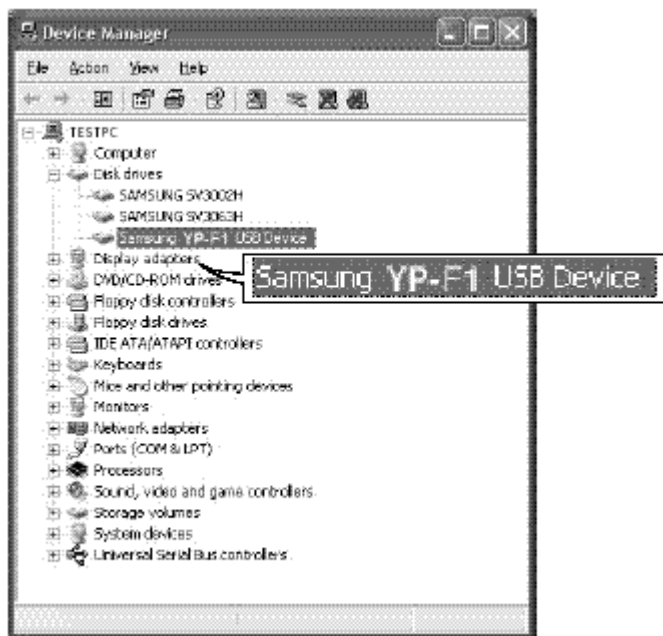
Control Panel → System → Device Manager → Disk Drives → Samsung YP-F1

(Панель управления → Система → Устройства → Дисковые накопители → Samsung YP-F1)

Windows 2000/XP:

Start → Settings → Control Panel → System → Hardware → Device Manager → Disk Drives → Samsung YP-F1 USB Device

(Пуск → Настройка → Панель управления → Система → Оборудование → Диспетчер устройств → Дисковые накопители → Samsung YP-F1 USB Device)



5 Если драйвер USB не установился автоматически, обратитесь на следующую страницу.

Ручная установка драйвера USB

Если драйвер USB установился правильно, переходите к разделу "Загрузка и выгрузка файлов" (стр. 19).
Если драйвер USB не был установлен автоматически, выполните следующее:

Если при установке драйвера USB произошла ошибка

- 1** Откройте Диспетчер устройств.
Windows 98SE:
Control Panel → System → Device Manager
(Панель управления → Система → Устройства)
Windows 2000 / XP:
Control Panel → System → Hardware → Device Manager
(Панель управления → Система → Оборудование → Диспетчер устройств)



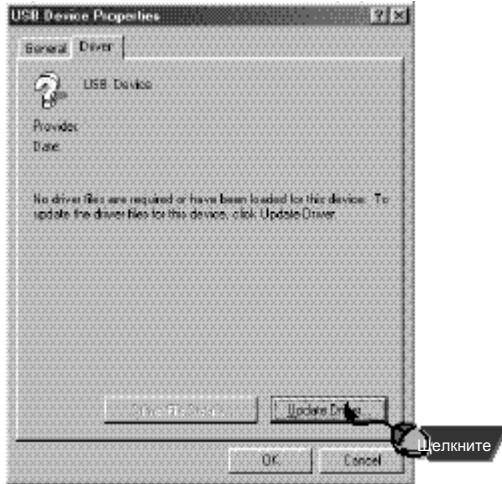
- 2** Проверьте, не стоит ли возле какого-либо из устройств в списке (показанного как неизвестное устройство или устройство USB) восклицательный или вопросительный знак.
- 3** Сделайте двойной щелчок мышью на значке устройства, помеченного восклицательным или вопросительным знаком.

Примечание

- Если вы используете ОС Windows 2000 и ваша версия Windows не распознает драйвер USB, загрузите и установите самое недавнее обновление операционной системы (Service Pack) с Web-сайта windowsupdate.microsoft.com.
- Способы установки могут иметь отличия, в зависимости от типа компьютера или операционной системы. За информацией по установке ПО обратитесь к дилеру, у которого вы купили компьютер, или в сервисный центр.
- Если во время установки драйвера USB система постоянно сообщает об ошибках, перезагрузите компьютер и вновь подсоедините кабель USB.

Ручная установка драйвера USB

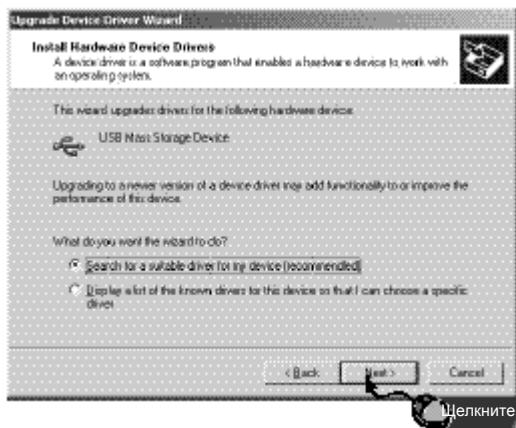
- 4** Выберите вкладку Driver (Драйвер) и щелкните по кнопке **[Update Driver]** (Обновить драйвер).



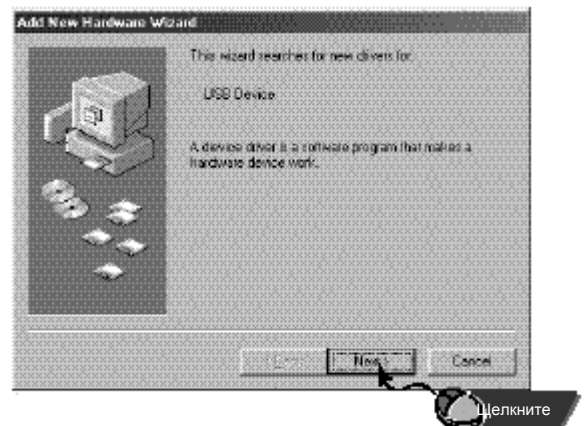
- 5** Щелкните по кнопке **[Next]** (Далее).



- 6** Выберите пункт **[Search for a suitable driver for my device]** (Найти лучший драйвер) и затем щелкните по кнопке **[Next]** (Далее).



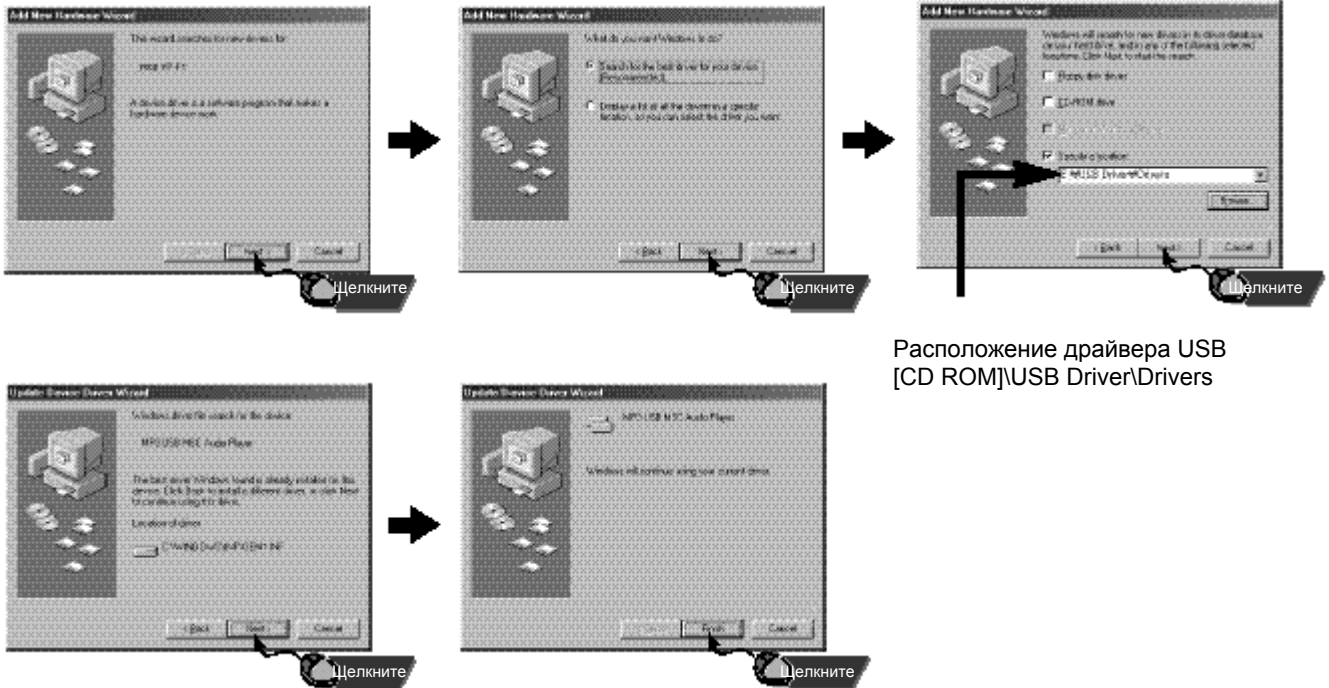
- 7** Щелкните по кнопке **[Next]** (Далее) для завершения установки.



Ручная установка драйвера USB

В системе Windows 98

Выполните установку, следуя инструкциям в порядке их появления в диалоговых окнах на экране.



: Чтобы завершить установку, обязательно перезагрузите ваш ПК.

Примечание

- Если в системе Windows 98 не было установлено прилагаемое к плееру YP-F1 программное обеспечение, вы не сможете использовать плеер, как съемный диск. Необходимо сначала установить драйвер USB.

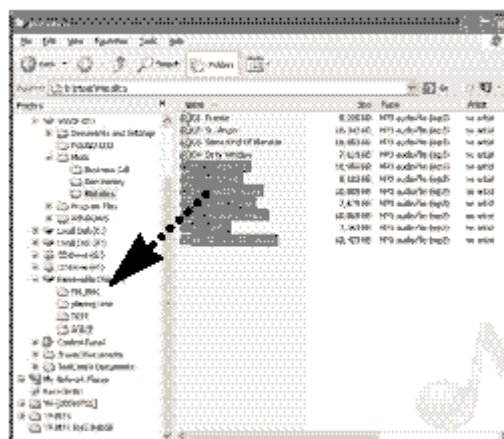
Использование в качестве съемного диска(ПК)

Загрузка и выгрузка файлов

- 1 Подключите плеер к ПК с помощью поставляемого с плеером кабеля USB.
- 2 Откройте на ПК Проводник Windows (Windows Explorer).
 - В Проводнике Windows показывается съемный диск.
- 3 Выберите файл, который вы хотите сохранить, затем перетащите его мышью на значок съемного диска. (Сохраненные файлы будут воспроизводиться в порядке имен файлов).
 - Если в Проводнике Windows вы измените имена файлов музыкальных произведений на 001***, 002***... файлы будут воспроизводиться по порядку номеров.

Замечание

- Во время загрузки или выгрузки файлов появляется сообщение "Transferring" (Передача). Отсоединение кабеля USB в то время, когда показывается сообщение "Transferring" может привести к сбою в работе устройства.
- При выборе съемного диска в Проводнике Windows (Windows Explorer) порядок следования файлов в окне Проводника может не совпадать с порядком их воспроизведения.



Использование в качестве съемного диска (ПК)

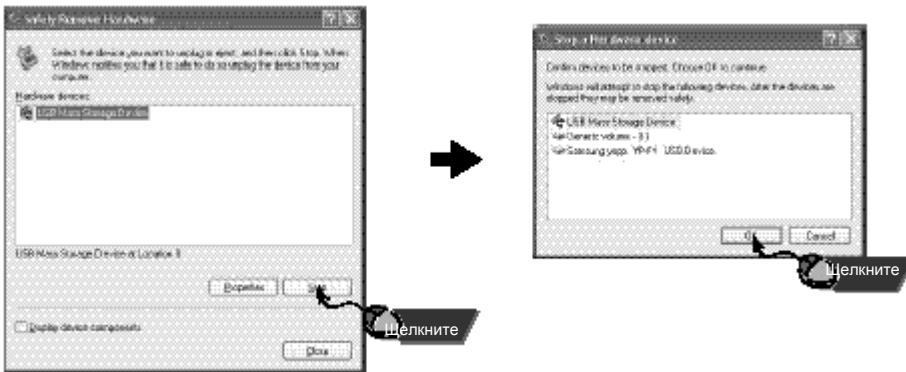
Отсоединение кабеля USB

После окончания передачи файлов, необходимо отсоединить кабель USB следующим образом:

- 1 Сделайте двойной щелчок мышью на зеленой стрелке, появившейся в правом нижнем углу окна в панели задач.



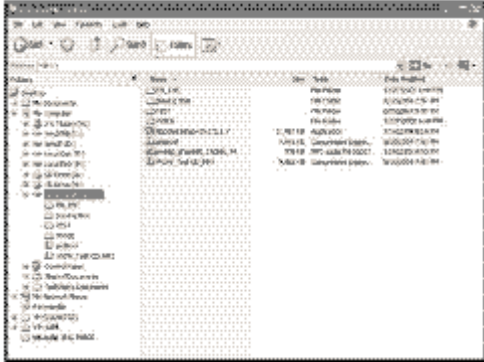
- 2 Выберите устройство USB и щелкните по кнопке [Stop] (Остановить). Когда появится сообщение [Stop a Hardware Device] (Остановка устройства) щелкните мышью по кнопке [OK] и отсоедините кабель USB.



Использование в качестве съемного диска(ПК)

Форматирование памяти плеера на ПК

1 Выберите значок съемного диска, сделайте щелчок правой кнопкой мыши и выберите в появившемся контекстном меню пункт **[Format]** (Форматировать).



2 В появившемся окне нажмите кнопку **[Start]** (Начать).

- При форматировании все хранящиеся в памяти плеера файлы будут удалены.
- Вы можете изменить имя съемного диска, введя его в поле [Volume label] (Метка тома).



Щелкните

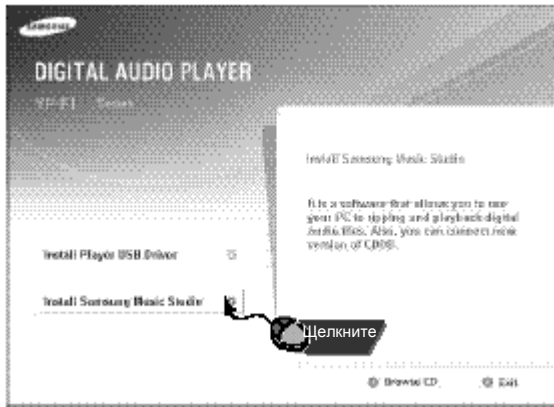
Примечание

- При форматировании все ранее сделанные в меню настройки будут удалены и вернутся в исходные состояния, устанавливающиеся по умолчанию и будут стерты все существовавшие в памяти песни или файлы данных.
- Необходимо соблюдать осторожность, так как после форматирования невозможно восстановить хранившиеся в памяти плеера файлы.

Установка программы Music Studio

Music Studio представляет собой программу, которая позволяет воспроизводить файлы музыкальных произведений на ПК.

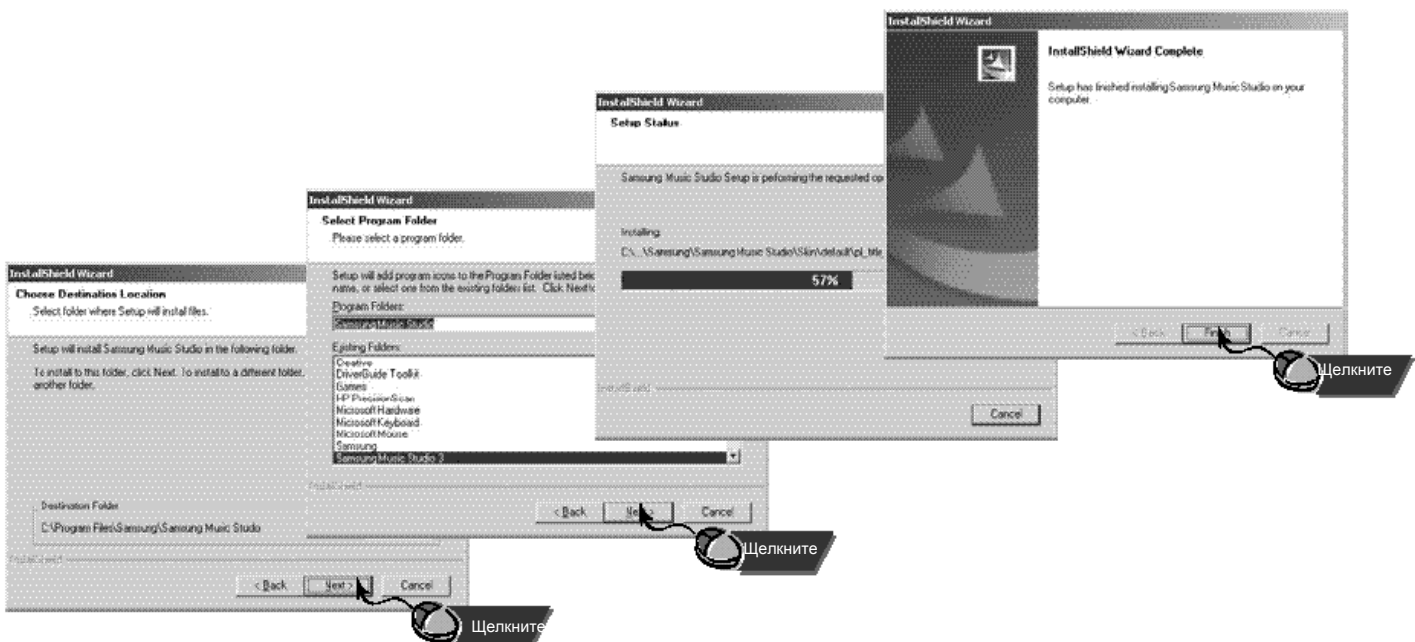
- 1 Загрузите установочный компакт-диск в привод CD-ROM. Выберите пункт **[Install Samsung Music Studio]** [Установить Samsung Music Studio].



- 2 Выберите язык, который будет использоваться при установке.



- 3 Выполните установку, следуя инструкциям в порядке их появления в диалоговых окнах на экране.
 - Более подробную информацию о работе с программой Music Studio вы можете посмотреть в ее справочном файле.



Установка программы Music Studio

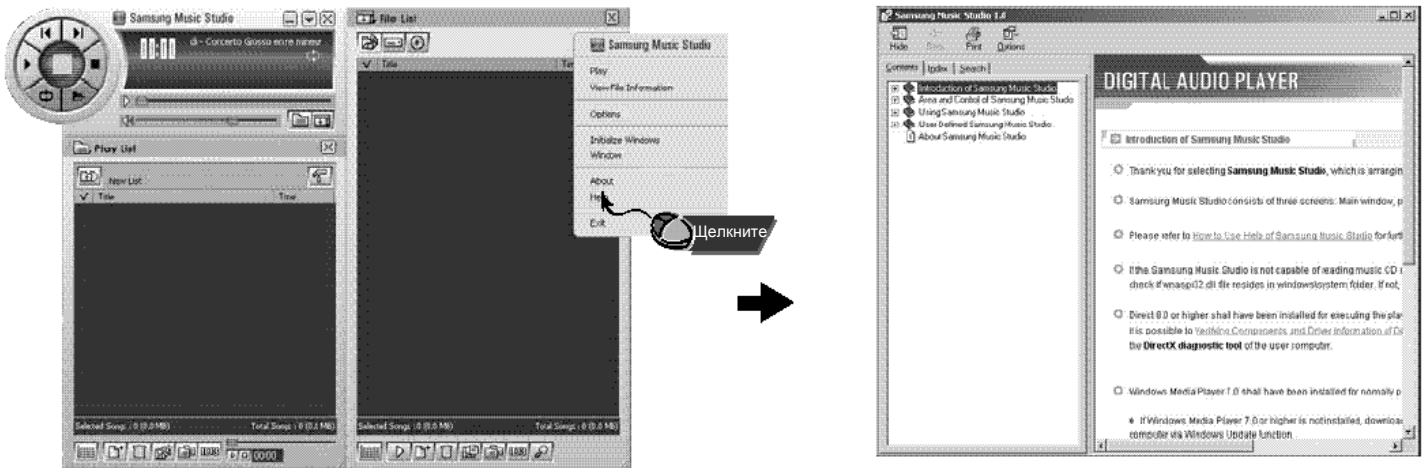
Просмотр справки по программе Music Studio

Запустите программу Music Studio и нажмите клавишу F1 на клавиатуре компьютера.

- Появляется справка по программе.

Переместите курсор к верхней части окна программы Music Studio и нажмите правую кнопку мыши. На экране появится ниспадающее меню.

- Выберите пункт Help и на экране появится окно справки по программе.



Примечание

- Технология распознавания музыкальных файлов и относящаяся к ней информация предоставлены компанией Gracenote и службой Gracenote CDDB® Music Recognition ServiceSM.
- Gracenote и CDDB являются зарегистрированными товарными знаками компании Gracenote. Логотип Gracenote и логотип Gracenote CDDB, а также логотип "Powered by Gracenote" являются товарными знаками компании Gracenote. Music Recognition Service и MRS являются сервисными знаками компании Gracenote.

Воспроизведение музыки

Включение и выключение плеера

Включение : Чтобы включить плеер, нажмите и удерживайте кнопку ►||.

Выключение: Чтобы выключить плеер, нажмите и удерживайте кнопку ►||.

Воспроизведение музыки (Включение питания)

Нажмите кнопку ►||.

- Воспроизведение начнется автоматически.

Пауза при воспроизведении (Выключение питания)

Чтобы приостановить воспроизведение, нажмите кнопку ►||.

- Если после этого в течение 15 секунд (может быть установлено другое время) не будет нажата ни одна кнопка, плеер автоматически выключится.
- Чтобы возобновить приостановленное воспроизведение, вновь нажмите кнопку ►||.

Регулировка громкости

Нажимайте кнопки **—**, **+** для регулировки громкости в пределах от 00 до 30.

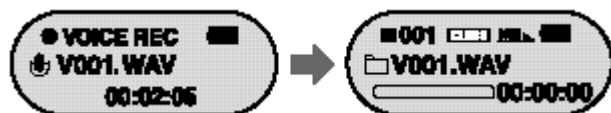
Примечание

- Если имя файла не показывается правильно, последовательно перемещаясь через меню, перейдите к пункту [Settings] (Настройки) → [Language] (Язык) → [ID3-Tag] (Tag ID3) и затем измените установленный язык.
- Файлы формата WMA могут воспроизводиться только если они записаны с битрейтом от 48 Кбит/с до 192 Кбит/с.
- Время до выключения плеера может быть установлено через меню.

Запись голоса

* Для перехода из режима записи голоса в другие режимы обратитесь к разделу "Изменение режима".

- 1 Чтобы начать запись голоса, нажмите кнопку **REC** (Запись) и удерживайте ее в нажатом положении.
- 2 Чтобы остановить запись и сохранить голосовой файл, нажмите кнопку **REC** еще раз.




Примечание




- Голосовым файлам последовательно присваиваются имена V001, V002, и т.д.; после записи файлы сохраняются в формате WAV в папке VOICE.
- При заполнении памяти запись голоса автоматически прекращается.
- Функция записи голоса не работает при прослушивании радиопередач в диапазоне FM.

Поиск музыкальных и голосовых файлов


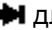
Поиск определенного фрагмента файла при воспроизведении

- Чтобы найти нужное место файла, во время воспроизведения нажмите и удерживайте нажатой кнопку .
- Чтобы возобновить нормальное воспроизведение, отпустите кнопку.


Смена файла при воспроизведении

- Для перехода к следующему файлу во время воспроизведения, кратковременно нажмите кнопку .
- Для воспроизведения предыдущего файла, в течение первых 5 секунд от начала воспроизведения файла кратковременно нажмите кнопку . Для перехода к началу текущего файла, кратковременно нажмите кнопку  спустя более 5 секунд от начала его воспроизведения.

Смена файла при остановленном плеере

- При нахождении плеера в режиме стоп/пауза нажмите кнопку   для перехода к предыдущему/следующему файлу.

Примечание

- Файл с переменным битрейтом (VBR): Файл, коэффициент сжатия которого непрерывно изменяется в соответствии с характеристиками звука, такими, как высота его тона.
- При воспроизведении файлов, записанных с переменным битрейтом, предыдущий файл может не начать воспроизводиться, даже если вы нажмете кнопку  менее, чем через 5 секунд после начала воспроизведения файла.
- Файлы, которые первоначально были закодированы в формате MP2 или MP1 и расширение которых было затем изменено на MP3, могут не воспроизводиться.
- Вы можете изменить скорость поиска и интервал пропуска, выбрав перемещением через меню пункт [Settings] (Настройки) → [System] (Система) → [Search Speed] (Скорость поиска), [Skip Interval] (Интервал пропуска).


Прослушивание передач в диапазоне FM

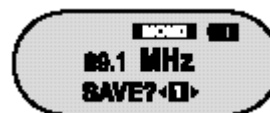
Нажмите кнопку "M" и удерживайте ее нажатой. После появления меню выберите режим "FM Radio" (FM-радио).

Поиск радиостанции вручную


- Чтобы настроиться на нужную радиостанцию вручную, кратковременно нажимайте кнопку .

Ручное сохранение настройки на радиостанцию

- Настроившись на частоту нужной радиостанции вручную, нажмите кнопку A↔B.
- Нажатиями кнопки  выберите номер, который вы хотите присвоить сохраненной настройке на станцию, и затем нажмите кнопку A↔B.



Автоматический поиск радиостанции

- Нажмите и удерживайте нажатой кнопку  для автоматического поиска радиостанций, который останавливается при обнаружении частоты, на которой имеется сигнал радиостанции.

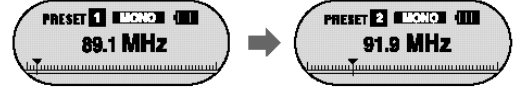
Примечание

- Для выхода из режима FM нажмите и удерживайте нажатой кнопку "M".
- Режим прослушивания Моно или Стерео выбирается автоматически.
- Для автоматического сохранения настроек на частоты радиостанций выберите пункт меню [Settings] (Настройки) → [FM Radio] (FM-радио) → [Auto Preset] (Автонастройка).

Прослушивание передач в диапазоне FM

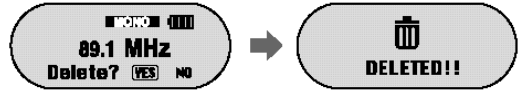
Поиск запомненных станций

- 1 Когда плеер находится в режиме FM, нажмите кнопку "M".
 - На дисплее появляется меню PRESET (Предустановленные станции).
- 2 Используя кнопку **◀▶**, выберите нужную частоту (номер настройки).



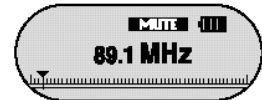
Удаление запомненных станций

- 1 Выбрав номер настройки, которую вы хотите удалить, нажмите кнопку **A↔B**.
- 2 Выбрав "YES" (Да), нажмите кнопку "M".
 - Настройка под выбранным вами номером будет удалена.



Временное отключение звука

- 1 Когда плеер находится в режиме FM, нажмите кнопку **▶||**.
 - На дисплее появляется индикатор "MUTE" (Отключение звука) и звук становится не слышен.
- 2 Нажмите кнопку **▶||** еще раз.
 - Звук вновь становится слышен.



Примечание

- Вы можете сохранить настройку на частоты до 20 радиостанций.
- Для выхода из меню PRESET (Предустановленные станции) нажмите кнопку "M".

Запись радиопередач в диапазоне FM

1 Во время приема радиопередачи нажмите кнопку REC (Запись) и удерживайте ее в нажатом положении.

- Начинается запись текущей радиопередачи в диапазоне FM.



2 Вновь нажмите кнопку REC.

- Запись прекращается и создается файл.
- Сохраняемым файлам последовательно присваиваются имена F001, F002, F003..., и они сохраняются в формате MP3 в папке FM_ENC.

Повтор фрагмента

Точка начала

При воспроизведении музыкальных файлов, кратковременно нажмите кнопку **A↔B** в начале фрагмента, который вы хотите повторить.

На дисплее появится значок **A↔**.



Точка окончания

Вновь кратковременно нажмите кнопку **A↔B** в конце фрагмента, который вы хотите повторить.

На дисплее появляется значок **A↔B**.

Выбранный вами фрагмент будет циклически повторяться.



Примечание

- Минимально допустимая длительность фрагмента для повтора составляет 4 секунды.
- Для отмены функции циклического повтора фрагмента кратковременно нажмите кнопку **A↔B**.
- Повтор фрагмента автоматически прекращается при использовании быстрого поиска с помощью кнопок **⏮**, **⏭**.

Использование МЕНЮ

Для перехода в режим работы с Меню нажмите и удерживайте кнопку "М".

Для перемещения по меню используйте кнопки **←**, **→**, а для выбора нужного меню кратковременно нажмите кнопку "М".

Для выхода из режима МЕНЮ вновь нажмите и удерживайте кнопку "М".



- Music (Музыка): Проверка воспроизводящегося в данный момент файла.
- FM Radio (FM-радио): Прослушивание радиопередач в диапазоне FM.
- Navigation (Навигация): Переход в режим навигации по содержимому памяти плеера.
- Playlist (Список воспроизведения): Для воспроизведения только тех файлов, которые вы хотите услышать.
- Settings (Настройки): Настройка дополнительных функций плеера.
- Exit (Выход): Выход из меню.

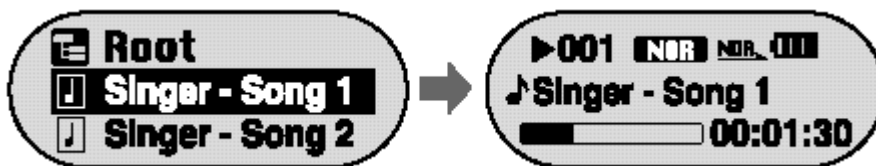
Примечание

- Если в режиме меню в течение 20 секунд не была нажата ни одна кнопка, плеер выходит из режима меню.

Функция навигации

С помощью функции навигации, вы можете легко находить нужные файлы или переключать режимы работы плеера.

- 1** Нажмите кнопку "M", чтобы войти в режим навигации или нажмите и удерживайте кнопку "M" для входа в меню и затем выберите в меню пункт Navigation (Навигация).
- 2** Выберите файл или папку для воспроизведения.
 - : для перехода в папку более высокого уровня.
 - : для перехода в папку более низкого уровня.
 - : для перемещения к папке или файлу внутри выбранной папки.
 - "M": для перехода вниз к папке более низкого уровня. При отсутствии папки более низкого уровня выбранный файл будет включен в список воспроизведения.
- 3** Нажмите кнопку .
 - Начнется воспроизведение выбранного файла.



Примечание

- Для выхода из режима навигации, нажмите и удерживайте кнопку "M" в режиме навигации.

Функция навигации


Изменение режима

Вы можете изменять режим работы плеера следующим способом.




Например) Изменение режима воспроизведения голосовых файлов на режим воспроизведения музыкальных файлов.

1 Нажмите кнопку "M" в режиме Voice (Голосовой файл).

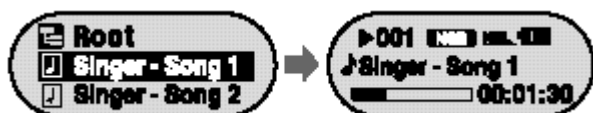


2 Нажмите кнопку  для перехода в папку более высокого уровня.



3 Используйте кнопки   для перемещения к желаемому музыкальному файлу и затем нажмите кнопку .

- Так как при этом произойдет изменение на режим Music (Музыка), начнется воспроизведение выбранного файла.




Примечание

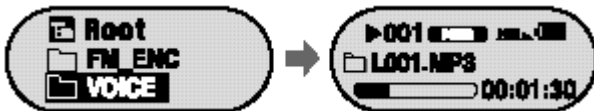
- Информацию о переходе в режим FM см. в разделе "Использование меню".

Функция навигации


Воспроизведение/отмена воспроизведения папки

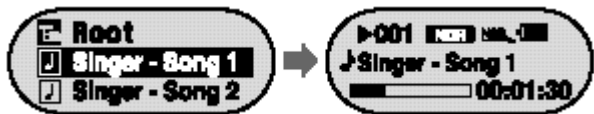
[Воспроизведение папки (альбома)]

- 1 Нажмите кнопку "M", чтобы войти режим Навигации.
- 2 Нажимайте кнопки **-**, **+** для перемещения к желаемой папке и затем нажмите кнопку **▶||**.
 - Когда на дисплее появится значок "  ", начнется воспроизведение файлов из выбранной папки.



[Отмена воспроизведения папки]

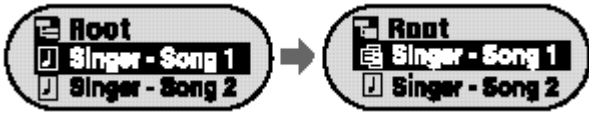
- 1 Нажмите кнопку "M" во время воспроизведения папки, чтобы войти режим Навигации.
- 2 Нажимайте кнопки **-**, **+** для перемещения к желаемому файлу и затем нажмите кнопку **▶||**.
 - После отмены режима воспроизведения папки на дисплее появится значок "  " и начнется воспроизведение выбранного файла.



Создание списка воспроизведения

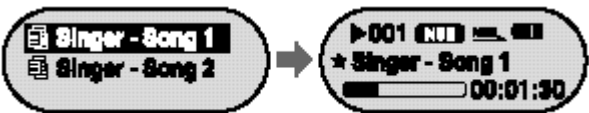
Создание списка воспроизведения

- В режиме Навигации переместитесь к нужному файлу и нажмите кнопку "M".
 - На выбранном файле устанавливается метка.
 - Чтобы исключить файл из списка воспроизведения, переместитесь в режиме Навигации к помеченному файлу и нажмите кнопку "M" еще раз.



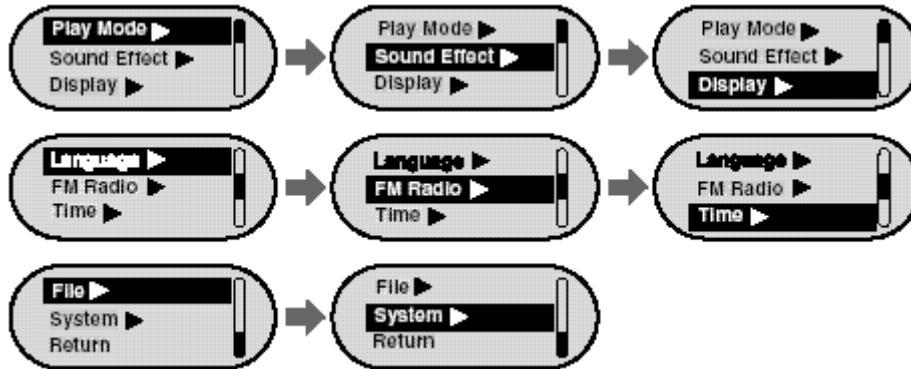
Прослушивание списка воспроизведения

- 1 Выберите в меню пункт Playlist (Список воспр.).
 - На дисплее появляется составленный вами список воспроизведения.
- 2 Переместитесь к файлу, который вы хотите воспроизвести, и нажмите кнопку ►||.
 - На дисплее появится значок "📄" и начнется воспроизведение выбранного файла.



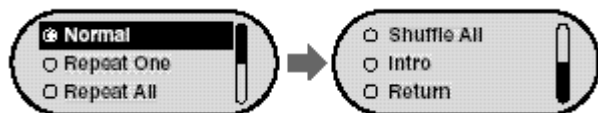
Дополнительные настройки

- 1 В меню выберите пункт **Settings** (Настройки) (см. раздел "Использование Меню").
- 2 В меню Settings (Настройки) с помощью кнопок **←**, **→** переместитесь к функции, которую вы хотите настроить, и нажмите кнопку "M", чтобы выбрать ее.
 - Для перехода на один уровень меню вверх нажмите кнопку **⏪** или выберите пункт Return (Возврат).



Выбор режима воспроизведения

- 1 В меню Settings (Настройки) выберите пункт **Play mode** (Режим воспроизведения).
- 2 В меню Play mode (Режим воспроизведения) с помощью кнопок **←**, **+** переместитесь к нужному режиму, и нажмите кнопку "M" для выбора этого режима.



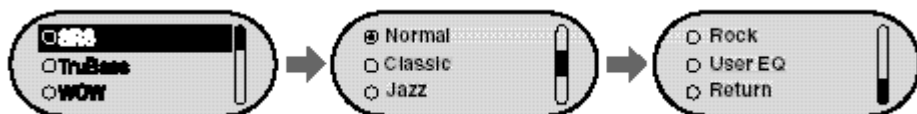
- Normal (Обычное): Однократное воспроизведение всех файлов в обычном порядке.
- Repeat One (Повтор одного): Повтор одного файла.
- Repeat All (Повтор всех): Повтор всех файлов.
- Shuffle All (Вперемешку): Воспроизведение файлов в случайном порядке (вперемешку).
- Intro (Интро): Воспроизведение первых 10 секунд всех сохраненных музыкальных файлов.
- Return (Возврат): Возврат к предыдущему меню.

Настройки звука

В меню Settings (Настройки) выберите пункт **Sound Effect** (Звуковой эффект).

Preset EQ (Эквалайзер)

- С помощью кнопок **—**, **+** выберите нужный режим звучания и нажмите кнопку "M".
- **SRS** → **TruBass** → **WOW** → **Normal (Обычный)** → **Classic (Классика)** → **Jazz (Джаз)** → **Rock (Рок)** → **User EQ (Пользовательский эквалайзер)**
- Если вы хотите самостоятельно выполнить настройку баланса частот, выберите пункт User EQ (Пользовательский эквалайзер).
- **SRS**: Позволяет получить объемный стереозвук.
- **TruBass**: Функция подъема низких частот, придающая звучанию полноту.
- **WOW**: Этот режим позволяет вам одновременно включить функции SRS и TruBass. Обеспечивает богатую окраску басов одновременно с объемным звучанием.

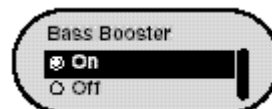


Примечание

- Логотип **SRS** является товарным знаком компании SRS Labs, Inc. Технология WOW применена по лицензии от компании SRS Labs, Inc.
- Установите приемлемую громкость, поскольку эффекты SRS могут увеличить ее.
- Этот плеер поддерживает частоты дискретизации 32 КГц, 44,1 КГц или 48 КГц.

Bass Booster (Усилитель басов)

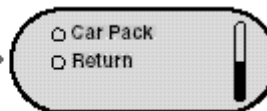
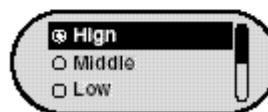
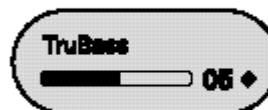
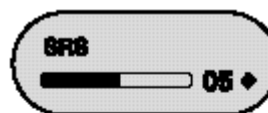
- С помощью кнопок **—**, **+** выберите для функции Bass Booster состояние On (Вкл) или Off (Выкл), а затем нажмите кнопку "M".
- Функция Bass Booster действует, только если вы выбрали режим Normal (Обычный), Classic (Классика), Jazz (Джаз) или Rock (Рок) в меню Preset EQ (Эквалайзер).
- **On** (Вкл): При воспроизведении музыки в предустановленных настройках звучания усиливаются басы.
- **Off** (Выкл): Музыка воспроизводится с предустановленными настройками звучания.



Настройки звука

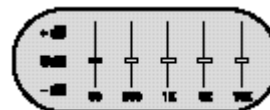
WOW Set (Настройка WOW)

- С помощью кнопок **—**, **+** выберите желаемую функцию системы SRS, а затем нажмите кнопку "M".
- Функция SRS действует, только когда вы выбрали режим SRS, TruBass или WOW в меню Preset EQ (Эквалайзер).
- **SRS:** Позволяет получить объемный окружающий звук. Используйте кнопки **—**, **+** для настройки уровня функции SRS от 0 до 10.
- **TruBass:** Функция подъема низких частот, придающая звучанию полноту. Используйте кнопки **—**, **+** для настройки уровня функции TruBass от 0 до 10.
- **Focus:** Обеспечивает более чистое звучание при воспроизведении. Используйте кнопки **—**, **+** для выбора уровня функции Focus (Фокус), а затем нажмите кнопку "M".
High (Высокий) → Middle (Средний) → Low (Низкий)
- **Optimum:** Оптимизация работы функции SRS в соответствии с подключенным к плееру устройством воспроизведения звука. Используйте кнопки **—**, **+** для выбора подключенного устройства, а затем нажмите кнопку "M".
Earphone (Наушники-вставки) → **Headphone** (Наушники) → **Speaker** (Динамик) → **Carpack** (Автомобильная акустика)



User EQ Set (Пользовательский эквалайзер)

- Если вы выберете пункт User EQ (Пользовательский эквалайзер), то сможете выполнить настройку эквалайзера в соответствии со своими предпочтениями.
- Используйте кнопки **◀**, **▶** для перемещения вправо или влево к нужной полосе частот, а затем используйте кнопки **—**, **+** для регулировки уровня. После завершения настройки нажмите кнопку "M".

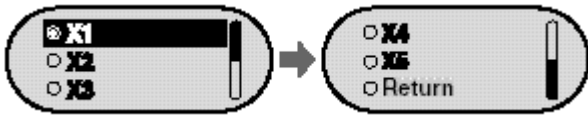


Настройка дисплея

Выберите в меню Settings (Настройки) пункт **Display** (Дисплей).

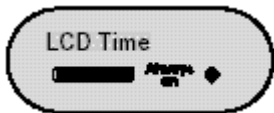
Scroll (Прокрутка)

- С помощью кнопок **—**, **+** отрегулируйте скорость прокрутки на дисплее информации о названии песни в диапазоне от X1 до X5.



LCD Time (Время ЖК-дисплея)

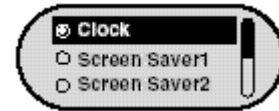
- С помощью кнопок **—**, **+** установите время работы подсветки ЖК-дисплея.
- Вы можете выбрать значения 5 sec (5 сек) → 15 sec (15 сек) → 30 sec (30 сек) → 1 min (1 мин) → Always on (Всегда вкл).
- Если было выбрано значение Always on (Всегда вкл), подсветка работает постоянно.



Настройка дисплея

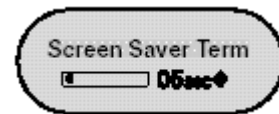
Screen Saver (Заставка)

- Для настройки заставки на экране используйте кнопки **—**, **+**.
- Вы можете установить для заставки варианты Clock (Часы), Screen Saver1 (Заставка1) или Screen Saver2 (Заставка2). Заставка появляется на экране дисплея, когда выключена подсветка ЖК-дисплея.
- Во время выполнения записи на экране появляется Recording Screen Saver (Заставка при записи), вне зависимости от установленного варианта заставки.



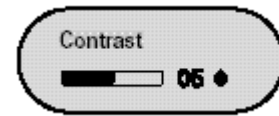
Screen Saver Term (Время заставки)

- С помощью кнопок **—**, **+** установите время показа заставки.
- Вы можете выбрать значения Always on (Всегда вкл) → 5sec (5сек) → 10sec (10сек) → 30sec (30сек) → 1min (1мин) → 5min (5мин) → 10min (10мин) → off (выкл).
- Если было выбрано значение Always on (Всегда вкл), заставка будет показываться постоянно.



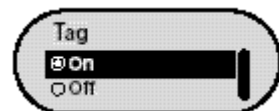
Contrast (Контрастность)

- С помощью кнопок **—**, **+** установите контрастность экрана дисплея.
- Вы можете отрегулировать контрастность в диапазоне от 0 до 10.



Tag (Тег)

- С помощью кнопок **—**, **+** выберите для пункта Tag (Тег) состояние On (Вкл) или Off (Выкл).
- **On** (Вкл): На дисплее показывается информация тега, если в музыкальном файле имеется информация тега. Если в музыкальном файле нет информации тега, то показывается имя файла.
- **Off** (Выкл): На дисплее показывается имя музыкального файла.

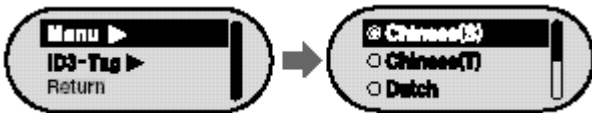


Настройка языка

Выберите в меню Settings (Настройки) пункт **Language** (Язык).

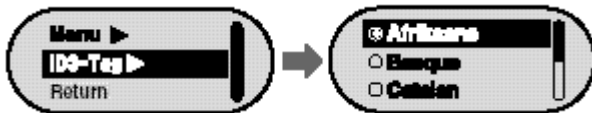
Menu (Меню)

- С помощью кнопок **←**, **+** выберите желаемый язык показа меню.
- Вы можете выбрать Chinese(S) (Китайский (У)) → Chinese(T) (Китайский (Т)) → Dutch (Голландский) → English (Английский) → French (Французский) → German (Немецкий) → Hungarian (Венгерский) → Italian (Итальянский) → Japanese (Японский) → Korean (Корейский) → Polish (Польский) → Portuguese (Португальский) → Russian (Русский) → Spanish (Испанский) → Swedish (Шведский).



ID3-Tag (Тег ID3)

- С помощью кнопок **←**, **+** выберите желаемый язык показа информации тега.
- Вы можете выбрать Afrikaans (Африкаанс) → Basque (Баскский) → Catalan (Каталанский) → Chinese(S) (Китайский (У)) → Chinese(T) (Китайский (Т)) → Czech (Чешский) → Danish (Датский) → Dutch (Голландский) → English (Английский) → Estonian (Эстонский) → Finnish (Финский) → French (Французский) → German (Немецкий) → Greek (Греческий) → Hrvatski (Хорватский) → Hungarian (Венгерский) → Icelandic (Исландский) → Italian (Итальянский) → Japanese (Японский) → Korean (Корейский) → Norwegian (Норвежский) → Polish (Польский) → Portuguese (Португальский) → Romany (Цыганский) → Russian (Русский) → Slovak (Словацкий) → Slovene (Словенский) → Spanish (Испанский) → Swedish (Шведский) → Turkish (Турецкий) → Vietnamese (Вьетнамский).



Примечание

- Что такое тег ID3?
Это приложение в файлу MP3, несущее относящуюся к файлу информацию, такую, как название песни, исполнитель, альбом, год выпуска, музыкальный жанр и поле комментария.
- Поддерживаемые языки могут быть изменены или добавлены.

Настройки FM-радиоприемника

Выберите в меню Settings (Настройки) пункт **FM Radio** (FM-радио).

Auto Preset (Автонастройка)

- Если вы выберете пункт Auto Preset (Автонастройка), плеер автоматически находит радиостанции в диапазоне от 87,5 МГц до 108,0 МГц и сохраняет в памяти настройку на них.
- Станциям автоматически присваиваются номера, начиная с 1.



FM Region (Регион FM)

- С помощью кнопок **—** **+** выберите регион для FM-радиоприемника.
- Other Country (Другая страна): Поиск радиостанций в диапазоне FM от 87,50 МГц до 108,00 МГц с шагом 50 кГц.
- Korea/US (Корея/США): Поиск радиостанций в диапазоне FM от 87,5 МГц до 108,0 МГц с шагом 100 кГц.
- Japan (Япония): Поиск радиостанций в диапазоне FM от 76,0 МГц до 108,0 МГц с шагом 100 кГц.

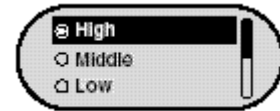


Примечание

- Устанавливаемый по умолчанию регион FM может быть различным, в зависимости от того, для продажи в каком регионе предназначен плеер.

FM Search Level (Уровень поиска FM)

- С помощью кнопок **—** **+** выберите уровень чувствительности FM-радиоприемника для поиска радиостанций.
- Чем выше уровень чувствительности FM-радиоприемника, тем больше радиостанций он может принимать.
- Вы можете выбрать **High (Высокий)** → **Middle (Средний)** → **Low (Низкий)**.

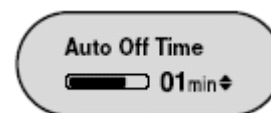


Настройки времени

Выберите в меню Settings (Настройки) пункт **Time** (Время).

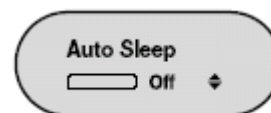
Auto Off Time (Время автовыключения)

- С помощью кнопок **—**, **+** установите время до автоматического выключения питания плеера.
- Вы можете выбрать значения Off (Выкл) → 5sec (5сек) → 10sec (10сек) → 15sec (15сек) → 30sec (30сек) → 1min (1мин) → 5min (5мин).
Если по окончании воспроизведения не нажимается ни одна кнопка, питание плеера автоматически выключится по истечении заданного времени.
- Если было выбрано значение Off (Выкл), то питание не будет выключаться автоматически.



Auto Sleep (Авто "Сон")

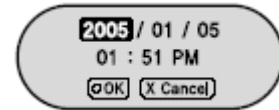
- С помощью кнопок **—**, **+** установите время работы таймера "Сон".
- Для таймера "Сон" доступны значения Off (Выкл) → 15min (15мин) → 30min (30мин) → 90min (90мин) → 120min (120мин).
По истечении установленного времени плеер автоматически выключится.
- Если для таймера "Сон" было выбрано значение Off (Выкл), питание не будет выключаться автоматически.



Настройки времени

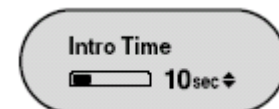
Time Set (Установка времени)

- Выберите пункт Time Set (Установка времени) для установки текущего времени. Если вы выбрали для заставки вариант Clock (Часы), то вы сможете видеть на экране дисплея текущее время во время действия заставки.
- С помощью кнопок **←**, **+** установите текущее время, а затем нажмите кнопку **▶▶**, чтобы перейти к следующему этапу.
- После завершения установки текущего времени переместитесь на поле OK, используя кнопки **←**, **+**, а затем нажмите кнопку "M".



Intro Time (Время Интро)

- С помощью кнопок **←**, **+** установите время Интро (ознакомительного воспроизведения)
- Вы можете выбрать 10sec (10сек) → 20sec (20сек) → 30sec (30сек) → 60sec (60сек).
Когда вы выберете функцию Intro (Интро), начало каждого файла будет воспроизводиться в течение установленного в этом пункте времени.



Управление файлами

В меню Settings (Настройки) выберите пункт File (Файл).

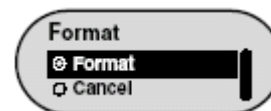
Удаление

- 1 В меню File выберите пункт Delete (Удалить).
- 2 С помощью кнопок **←**, **+** переместитесь к файлу, который вы хотите удалить, и затем нажмите кнопку "M".
- 3 С помощью кнопок **←**, **+** переместитесь к пункту Confirm (Подтвердить) и затем нажмите кнопку "M".
 - Выбранный файл будет удален.



Форматирование памяти плеера

- 1 В меню File (Файл) выберите пункт Format (Форматировать).
- 2 С помощью кнопок **←**, **+** переместитесь к пункту Confirm (Подтвердить) и затем нажмите кнопку "M".
 - Будет выполнено форматирование памяти плеера.



Примечание

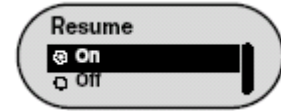
- При форматировании встроенной памяти все содержащиеся в ней файлы будут удалены.

Настройка системы

В меню Settings (Настройки) выберите пункт **System** (Система).

Resume (Возобновить)

- С помощью кнопок **—**, **+** выберите для пункта Resume (Возобновить) состояние On (Вкл) или Off (Выкл).
- **On** (Вкл): Если вы вновь включите воспроизведение после его останова, то воспроизведение возобновится с того фрагмента, который вы прослушивали непосредственно перед остановом.
- **Off** (Выкл): Если вы вновь включите воспроизведение после его останова, то воспроизведение начнется с начала.



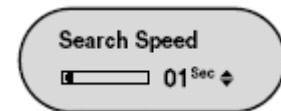
Default Vol (Громкость по умолчанию)

- С помощью кнопок **—**, **+** установите уровень громкости по умолчанию в диапазоне от 0 до 30.
- Если при выключении плеера установленный уровень громкости был выше уровня громкости по умолчанию (например: 20), то при следующем включении плеера будет установлен уровень громкости по умолчанию.
- Если при выключении плеера установленный уровень громкости был меньше уровня громкости по умолчанию (например: 20 или меньше), то при следующем включении плеера будет установлен этот же уровень.



Search Speed (Скорость поиска)

- С помощью кнопок **—**, **+** установите скорость поиска.
- Вы можете выбрать значение 1sec (1сек) → 3sec (3сек) → 5sec (5сек) → 10sec (10сек) → 15sec (15сек) → 20sec (20сек) → 30sec (30сек) → 1min (1мин).
- Установленная скорость поиска задает скорость поиска нужного фрагмента музыкального файла, осуществляющегося при удерживании нажатыми кнопок **⏮**, **⏭**.



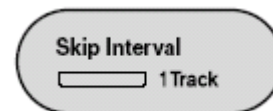
Примечание

- В случае файла, записанного с переменным битрейтом (VBR) или файла формата Ogg скорость поиска может быть неравномерной.

Настройка системы

Skip Interval (Интервал пропуска)

- С помощью кнопок **—** **+** установите интервал пропуска для файлов.
- Вы можете выбрать значение 1Track (1 дорожка) → 5sec (5сек) → 10sec (10сек) → 15sec (15сек) → 30sec (30сек) → 1min (1мин).
- Интервал пропуска задает временной интервал, который будет пропускаться в файле (дорожке) при каждом нажатии кнопки **⏮**, **⏭** в режиме Music (Музыка).
- Если вы установите интервал 1 Track (1 дорожка), то нажатием кнопки вы можете перемещаться на предыдущую дорожку или на следующую дорожку.

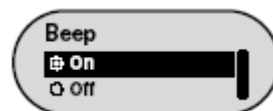


Примечание

- В случае файла, записанного с переменным битрейтом (VBR) или файла формата Ogg интервал пропуска может быть неравномерным.

Beep (Звуковой сигнал)

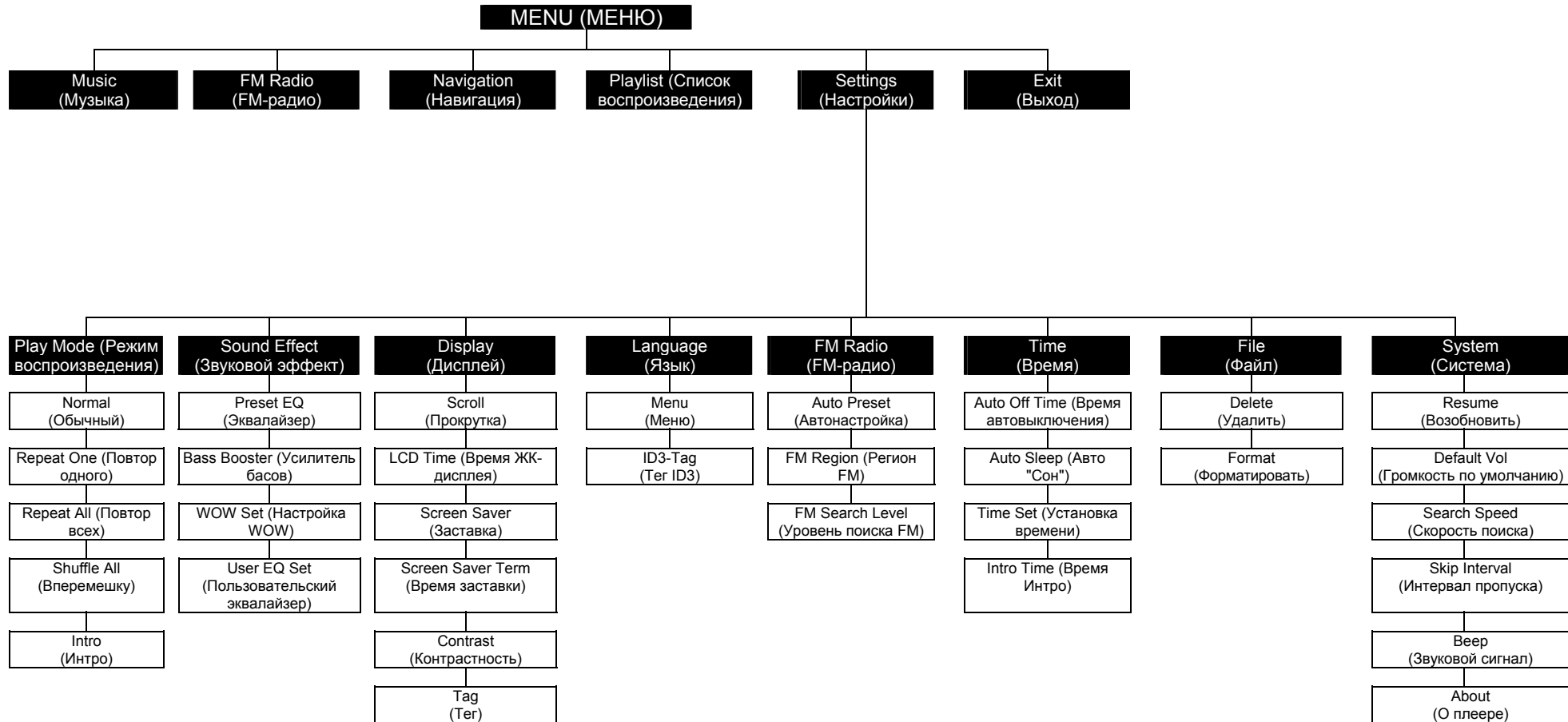
- С помощью кнопок **—** **+** выберите для пункта Beep (Звуковой сигнал) состояние On (Вкл) или Off (Выкл).
- **On** (Вкл): При нажатии любой кнопки подается звуковой сигнал.
- **Off** (Выкл): Звуковой сигнал при нажатии кнопок не подается.



About (О плеере)

- Если вы выберете пункт About (О плеере), то сможете проверить информацию о версии программного обеспечения плеера, общее количество записанных файлов и оставшуюся свободную емкость памяти.

Структура МЕНЮ



● Используйте кнопку "M" для перемещения по меню и выбора его пунктов.

Устранение проблем

Программное обеспечение не работает

- Проверьте, соответствует ли компьютер рекомендованным системным требованиям

Плеер не работает, ЖК-дисплей ничего не показывает.

- Проверьте заряд батареи.
- Подсоединив плеер к ПК, запустите на рабочем столе утилиту YP-F1 Updater для обновления встроенного программного обеспечения изделия.
- Откройте кожух плеера и нажмите предметом с тонким концом в отверстие RESET (Сброс).

Не воспроизводится звуковой сигнал при нажатии кнопки **Воспроизведение в режиме "Воспроизведение"**.

- Проверьте, записаны ли файлы формата MP3 или WMA во встроенную память.

Не загружаются файлы в память плеера.

- Проверьте, правильно ли установлен драйвер на компьютере.
- Проверьте соединение через шину USB между плеером и компьютером.
- Операционная система ограничивает количество файлов, которое вы можете сохранить в одной папке. Для сохранения файлов создайте подпапку.
- Проверьте, не заполнена ли память плеера.
- Откройте кожух плеера и нажмите предметом с тонким концом в отверстие RESET (Сброс).

Подсветка ЖК-дисплея не работает.

- Проверьте установленную длительность подсветки ЖК-дисплея.

Кнопки плеера не работают.

- Откройте кожух плеера и нажмите предметом с тонким концом в отверстие RESET (Сброс).

Устранение проблем

Плеер автоматически выключается.

- В режиме "Стоп" питание плеера автоматически выключается по истечении времени, установленного вами в настройках плеера.
- Проверьте, есть ли в памяти плеера сохраненные файлы.

В режиме воспроизведения неправильно показывается время воспроизведения.

- Проверьте, не воспроизводится ли файл с VBR (переменным битрейтом).

Экран ЖК-дисплея слишком темный

- Проверьте установленную контрастность.

Название файла и информация тега отображаются неправильно.

- Выберите в меню пункт [Settings] (Настройки) → [Language (Язык)] → [ID3-Tag] (Тег ID3) и поменяйте настройку языка.

В памяти плеера сохранен файл, но на экране появляется сообщение "No File" (Нет файлов).

- Проверьте, не установлен ли режим воспроизведения папок и воспользуйтесь функцией "Навигация" для изменения режима воспроизведения папок.
- Подсоединив плеер к ПК, запустите на рабочем столе утилиту YP-F1 Updater для обновления встроенного программного обеспечения изделия. Когда на экране появится окно Update (Обновление), выберите пункт [Format Data Area] (Форматировать область данных) в меню Download (Загрузка) и запустите обновление.

Вы не можете надлежащим образом подключить плеер к ПК.

- Win98: Попробуйте подключиться еще раз после установки драйвера плеера.
- WinME: Удалите программу драйвера и щелкните по кнопке Пуск (Start) на рабочем столе для выполнения обновления Windows. После выбора важных обновлений и пакета обновлений Service Pack выполните обновление.
- Win2000/XP: Перезагрузите ПК и попробуйте подключиться еще раз.

Технические характеристики

Модель	YP-F1
Объем встроенной памяти	256 Мбайт (YP-F1 V), 512 Мбайт (YP-F1 X), 1 Гбайт (YP-F1 Z)
Напряжение питания	3,7 В (литиево-полимерная аккумуляторная батарея)
Время воспроизведения	до 10 часов (по результатам измерений, выполненных фирмой-изготовителем)
Габаритные размеры/ Масса	29 x 63,5 x 15 мм/ 32 г
Корпус	Пластик/Сталь
Отношение сигнал/шум	92 дБ с ФНЧ с полосой пропускания 20 кГц
Выходная мощность на наушники	14 мВт/канал (Франция 5 мВт/канал) (на нагрузке 16 Ом)
Диапазон воспроизводимых частот	20 Гц ~ 20 кГц
Диапазон рабочих температур	-5 ~ +35°C
Принимаемые частоты в диапазоне FM	87,5 ~ 108,0 МГц
Отношение сигнал/шум FM-приемника	58 дБ
Полный коэффициент гармоник FM-приемника	1%
Полезная чувствительность FM-приемника	10 дБ
Поддерживаемые файлы	MPEG1/2/2.5 Layer3 (8Кбит/с ~ 320Кбит/с, 8кГц ~ 48кГц) WMA, ASF (48Кбит/с ~ 192Кбит/с, 8кГц ~ 48кГц), Ogg

Технические характеристики

На изделие, к которому прилагается данная Инструкция для пользователя, дана лицензия определенными третьими сторонами, обладающими определенными правами на интеллектуальную собственность. Эта лицензия ограничена правом на частное некоммерческое использование лицензированного содержимого конечными пользователями. Не даны никакие права на коммерческое использование. Лицензия не распространяется ни на какое другое изделие кроме данного изделия и, кроме того, она не распространяется на любое не лицензированное изделие или процесс, соответствующие стандартам ISO/IEC 11172-3 или ISO/IEC 13818-3, используемые или продаваемые в сочетании с этим изделием. Лицензия распространяется только на использование этого изделия для кодирования и/или декодирования аудио файлов, соответствующих стандартам ISO/IEC 11172-3 или ISO/IEC 13818-3. Эта лицензия не дает никаких прав на возможности и функции изделия, не соответствующие стандартам ISO/IEC 11172-3 или ISO/IEC 13818-3.

Технические характеристики

Приведенная ниже маркировка, имеющаяся на изделии или в прилагаемой к нему документации, указывает на то, что по окончании срока службы изделия оно не должно выбрасываться вместе с другими бытовыми отходами. Для предотвращения возможного ущерба окружающей среде или здоровью людей из-за неконтролируемой утилизации отходов, отделите это изделие от другого бытового мусора и сдайте его в повторную переработку, чтобы способствовать обоснованному повторному использованию материальных ресурсов.

Бытовые пользователи должны обратиться либо в магазин, в котором они покупали данное изделие, либо в местные органы власти за более подробной информацией о том, куда и как они могут сдать это изделие для его безопасной для окружающей среды повторной переработки.

Корпоративные пользователи должны обратиться к своему поставщику и проверить условия, содержащиеся в договоре купли-продажи.

При утилизации это изделие не должно выбрасываться совместно с другими отходами коммерческой деятельности.

