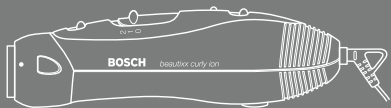




## PHA 2660 / PHA 2661

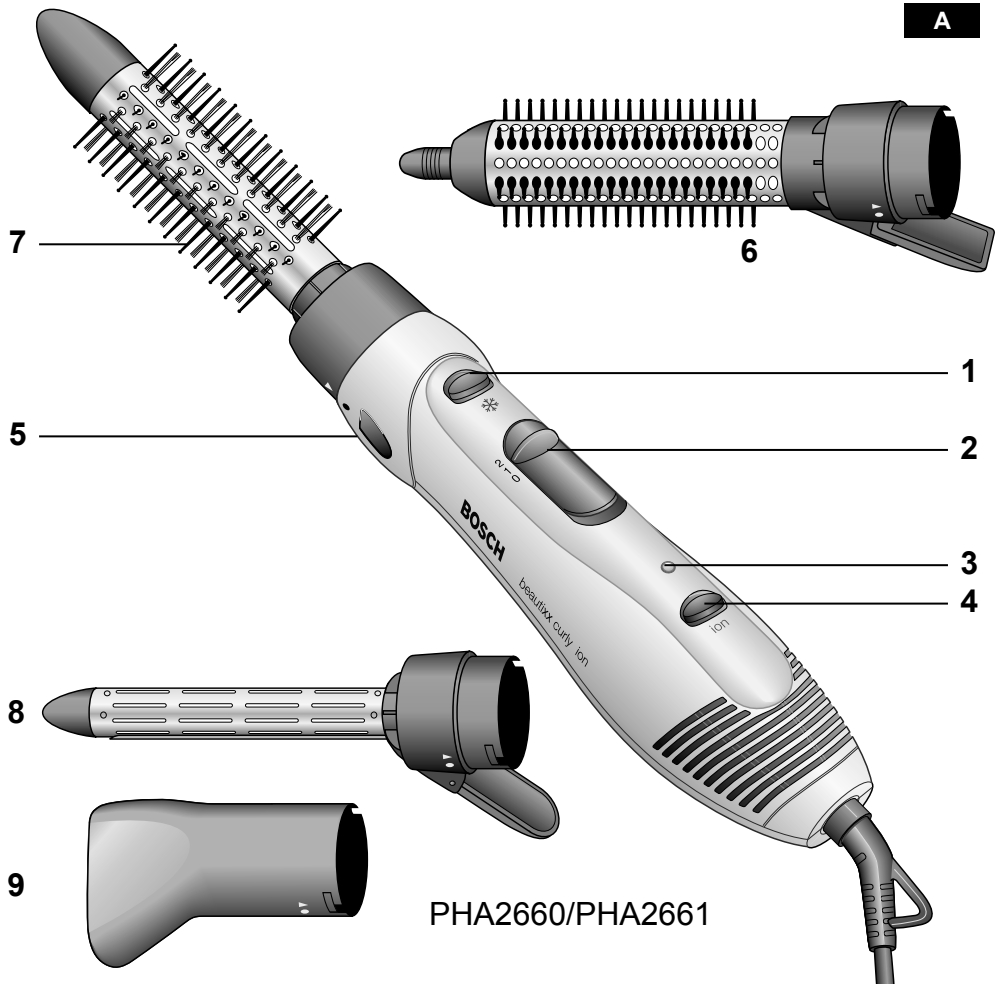


de Gebrauchsanleitung  
en Operating instructions  
fr Notice d'utilisation  
it Istruzioni per l'uso  
nl Gebruiksaanwijzing  
da Brugsanvisning  
no Bruksanvisning  
sv Bruksanvisning  
fi Käyttöohje  
es Instrucciones de uso

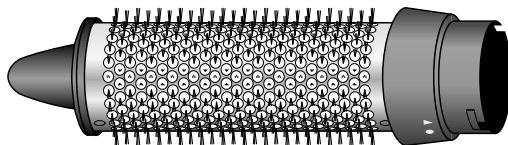
pt Instruções de serviço  
el Οδηγίες χρήσης  
tr Kullanma talimatı  
pl Instrukcja obsługi  
hu Használati utasítás  
bg Указания за употреба  
ru Инструкция  
по эксплуатации  
ar تعليمات الاستخدام



# BOSCH

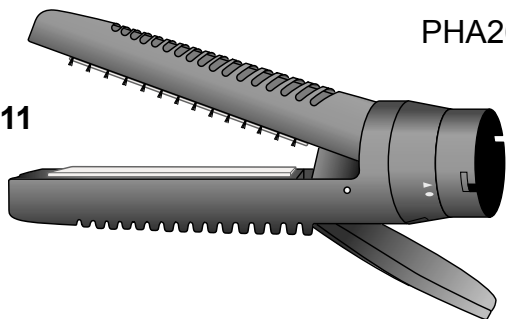


10  
PHA2660

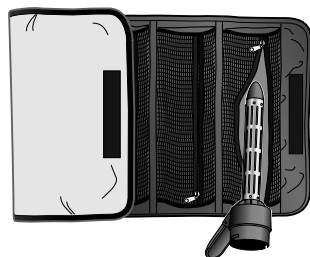


PHA2661

11



12



Внимательно прочтите инструкцию по эксплуатации, соблюдайте ее указания и тщательно храните ее! Настоящая инструкция по эксплуатации содержит описание двух моделей с принадлежностями.

## Указания по безопасности

- ▲ Опасность поражения током и пожара
  - Подключать прибор и пользоваться им можно только в соответствии с данными, указанными на фирменной табличке.
  - Берегите прибор от детей и лиц, физические, умственные или психические способности которых не гарантируют безопасной эксплуатации.
  - Пользуйтесь прибором только при исправном состоянии прибора и сетевого провода.
  - После каждого пользования прибором или в случае его неисправности вынимайте вилку сетевого провода из розетки.
  - Во избежание опасных ситуаций ремонт прибора – например, замена поврежденного сетевого провода – должен производиться только нашей сервисной службой.
  - Сетевой провод не должен – соприкасаться с горячими предметами,
  - протягиваться через острые кромки,
  - использоваться в качестве ручки для ношения прибора.
  - Щетки сильно нагреваются.
  - Беритесь рукой не за щетку, а только за переходник. Не используйте прибор для укладки абсолютно мокрых волос и париков.



Не пользуйтесь прибором вблизи воды, налитой в ванну, раковину или иные емкости.

## ▲ Опасность для жизни

Ни в коем случае не допускайте контакта прибора с водой. Опасность сохраняется даже если прибор выключен, поэтому после пользования прибором и в случае перерывов при пользовании им необходимо вынимать вилку из розетки. Дополнительную защиту обеспечивает встраивание автомата защитного отключения до 30 мА в электропроводку здания. Посоветуйтесь со специалистом-электромонтажником.

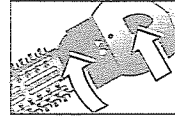
## Элементы управления и принадлежности

Рис. 1А

- 1 Кнопка подачи холодного воздуха
- 2 Переключатель режимов фена
- 3 Контрольная лампа ионизации
- 4 Выключатель ионизатора
- 5 Кнопка разблокирования
- 6 Щетка Ø 30 мм (утапливаемые зубья)
- 7 Круглая щетка Ø 22 мм
- 8 Насадка для локонов
- 9 Насадка для укладки волос
- 10 Круглая щетка Ø 38 (только PHA2660)
- 11 Разглаживатель волос (только PHA2661)
- 12 Сворачивающаяся сумка (только PHA2661)

## Эксплуатация

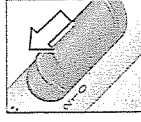
Ни в коем случае не закрывайте отверстие вентилятора или воздухозаборное отверстие. Следите за тем, чтобы в воздухозаборном отверстии не скапливались ворсинки и волосы. При перегреве, вызванном, например, закрытием воздухозаборного отверстия, щетка для горячей укладки волос автоматически отключается и через несколько минут включается снова. Для насадки всех принадлежностей совместите метки ● и заблокируйте принадлежность поворотом на метку ▼.



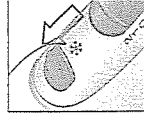
Для замены принадлежности нажмите на кнопку разблокирования 5 и отсоедините принадлежность, повернув ее в обратном направлении.

## Щетки

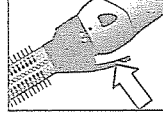
Выберите щетку в зависимости от длины волос и требуемой прически и установите ее на ручку. Накрутите тонкие пряди просушенных полотенцем волос на щетку в направлении от кончиков волос.



Установите переключатель 2 на режим 1 «малый нагрев/теплый воздух» или 2 «сильный нагрев/горячий воздух» и просушите пряди волос теплым воздухом.

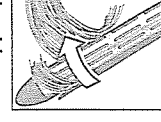


Нажмите на кнопку подачи холодного воздуха 1 для фиксации и укладки локона более холодным воздухом.



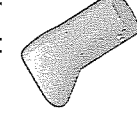
Зубья щетки 6 могут утапливаться внутрь. Благодаря этому повышается упругость локона и облегчается извлечение щетки из пряди волос.

## Насадка для локонов



Насадка для локонов 8 предназначена для «локонов-спиралей» и мелких локонов. Зажмите сухую прядь волос за кончик, намотайте ее на насадку и придайте ей форму локона горячим воздухом.

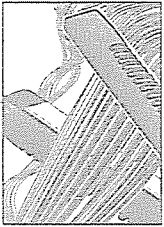
## Насадка для укладки волос



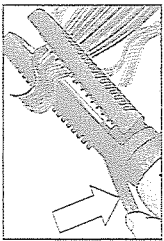
Насадка для укладки волос 9 предназначена для выборочной сушки и укладки отдельных участков волос. Установите переключатель 2

на режим 1 «малый нагрев/теплый воздух». Избегайте непосредственного контакта насадки с волосами.

### Разглаживатель волос 11 (только PNA2661)



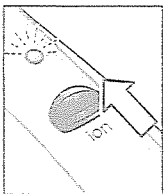
Данная насадка позволяет производить распрямление волос, просушенных полотенцем. В этих целях следует разделить расчесанные волосы на пряди равномерной ширины. Вложить подготовленную прядь у корней волос в разглаживатель, сжать обе половины насадки одна с другой и провести ими по пряди до кончиков волос. Обработать все пряди таким же образом.



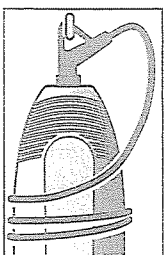
**Совет:** Расчесывайте только остывшие волосы, так как это повышает стойкость прически.

## Ионизация

Данная щетка для укладки горячим воздухом оснащена генератором ионов. Ионы - это существующие в природе электрически заряженные частицы. Благодаря ионизации волосы становятся мягче и лучше расчесываются. Кроме того, они меньше «разлетаются в стороны».



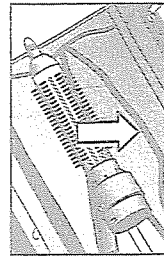
Генератор ионов может подключаться выключателем 4 при работе в любом режиме. Контрольная лампа 3 светится.



## Хранение

Не допускайте свертывания сетевого провода в тугие кольца!

### Сворачивающаяся сумка 12 (только PNA2661)



Прибор и соответствующие принадлежности могут убираться в прилагаемую сумку. Затем следует свернуть сумку в целях хранения.

## Чистка

### ⚠ Опасность поражения током!

Перед чисткой выньте вилку сетевого провода из розетки.

Ни в коем случае не погружайте прибор в воду.

Не пользуйтесь устройствами паровой чистки.

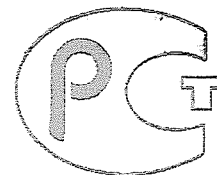
- Протирайте прибор снаружи, используя в этих целях только влажную тряпку. Не используйте для этого острые или царапающие предметы.
- Регулярно прочищайте мягкой кистью решетку воздухозаборного отверстия.
- Снимите принадлежности и произведите их чистку. Повторное пользование ими возможно только после полной просушки.

## Утилизация

Данный прибор имеет маркировку согласно европейской директиве 2002/96/EC по утилизации старых электрических и электронных приборов (waste electrical and electronic equipment – WEEE). Этой директивой определены действительные на всей территории ЕС положения по приемке и утилизации старых приборов.

Информацию о актуальных возможностях утилизации Вы можете получить в магазине, в котором Вы приобрели прибор.

Мы сохраняем за собой право на внесение изменений.



Уважаемые господа, сообщаем Вам, что наша продукция сертифицирована на соответствие российским требованиям безопасности согласно Закону РФ «О защите прав потребителей». Информацию по сертификации наших приборов, а также данные о номере сертификата и сроке его действия Вы можете получить в фирме ООО «БСХ Бытовая техника» по телефону (095) 737-2833.

|  |                       |
|--|-----------------------|
| Телефон диспетчерской службы по ремонту бытовых приборов «Бош»:      | (095) 737-2961        |
| Телефон диспетчерской службы по ремонту бытовых приборов «Сименс»:   | (095) 737-2962        |
| Телефон диспетчерской службы по ремонту бытовых приборов «Гаггенау»: | (095) 737-2965        |
| Технические консультации по телефону:                                | (095) 737-2975        |
| Прием заявок на ремонт и рекламаций:                                 | (095) 737-2982 (факс) |

## Гарантия изготовителя

Фирма-изготовитель предоставляет на приобретенный Вами прибор, к которому при покупке был выдан Гарантийный талон, гарантию в соответствии с действующим законодательством РФ о защите прав потребителей сроком 12 месяцев.

## Внимание! Важная информация для потребителей

- Данный прибор предназначен для использования исключительно для личных, семейных, домашних и иных нужд, не связанных с осуществлением предпринимательской деятельности. Использование прибора в целях, отличных от вышеуказанных, является нарушением правил надлежащей эксплуатации прибора.
- Изготовитель не несет ответственность за недостатки в приборе, если сервисной службой будет доказано, что они возникли после передачи прибора потребителю вследствие нарушения им правил пользования, транспортировки, хранения, действий третьих лиц, непреодолимой силы (пожара, природной катастрофы и т.п.), попадания бытовых насекомых и грызунов, воздействия иных посторонних факторов, а также вследствие существенных нарушений технических требований, оговоренных в инструкции по эксплуатации, в том числе нестабильности параметров электросети, установленных ГОСТ 13109-97.
- Для подтверждения даты покупки прибора при гарантийном ремонте или предъявлении иных предусмотренных законом требований, убедительно просим Вас сохранять сопроводительные документы (чек, квитанцию, правильно и четко заполненный гарантийный талон с указанием серийного номера прибора, даты продажи, четко различимой печати продавца, иные документы, подтверждающие дату и место покупки). С целью облегчения дальнейшего сервисного обслуживания Вашего прибора, обращайтесь к мастерам сервиса с просьбой о занесении сведений обо всех произведенных ремонтных работах в соответствующий раздел Гарантийного талона.
- Рекомендуем доверять подключение (установку) приборов, требующих специального подключения (установки), только организациям (предпринимателям), занимающимся по роду своей деятельности осуществлением таких работ. Специалисты, осуществляющие подключение (установку), делают отметку о подключении (установке) в соответствующем разделе Гарантийного талона. Просим сохранять квитанции и иные документы о подключении (установке) Вашего прибора в течение срока его эксплуатации.
- Соблюдение рекомендаций и указаний, содержащихся в инструкции по эксплуатации (правилах пользования), поможет избежать проблем в эксплуатации прибора и его обслуживании.
- Неисправные узлы приборов в гарантийный период бесплатно ремонтируются или заменяются новыми. Решение вопроса о целесообразности их замены или ремонта остается за службами сервиса.
- В период и после истечения гарантийного срока наша Служба сервиса, а также мастерские наших партнеров всегда готовы предложить Вам свои услуги. Список адресов уполномоченных изготовителем пунктов авторизованного сервисного обслуживания прилагается.
- С информацией о сроке службы на бытовые приборы Вы можете ознакомиться в товаросопроводительной документации, в магазине при покупке прибора, либо в сервисных центрах.