

Pioneer

АКТИВНЫЙ САБВУФЕР

S-W110S-QL

S-W110S-K

S-W150S

Инструкция по эксплуатации



ME 20

ПРЕДУПРЕЖДЕНИЕ: АППАРАТ НЕ ЯВЛЯЕТСЯ ВОДОНЕПРОНИЦАЕМОМ. ВО ИЗБЕЖАНИЕ ВОЗГОРАНИЯ ИЛИ ПОРАЖЕНИЯ ЭЛЕКТРИЧЕСКИМ ТОКОМ НЕ ПОДВЕРГАЙТЕ АППАРАТ ВОЗДЕЙСТВИЮ ДОЖДЯ ИЛИ ВЫСОКОЙ ВЛАЖНОСТИ, НЕ СТАВЬТЕ РЯДОМ С АППАРАТОМ ТАКИЕ ИСТОЧНИКИ ВОДЫ И ИНЫХ ЖИДКОСТЕЙ, КАК ВАЗЫ, ЦВЕТОЧНЫЕ ГОРШКИ, КОСМЕТИЧЕСКИЕ ЕМКОСТИ, МЕДИЦИНСКИЕ СОСУДЫ И Т.П.

ОБРАТИТЕ ВНИМАНИЕ



Стреловидный символ молнии внутри равностороннего треугольника предназначен для предупреждения пользователя о наличии внутри корпуса аппарата неизолированного «опасного напряжения», которое может иметь достаточную величину, чтобы представлять опасность поражения электрическим током для людей.

ПРЕДОСТЕРЕЖЕНИЕ

**ОПАСНОСТЬ ПОРАЖЕНИЯ
ЭЛЕКТРИЧЕСКИМ ТОКОМ
НЕ ОТКРЫВАТЬ**

ПРЕДОСТЕРЕЖЕНИЕ: ВО ИЗБЕЖАНИЕ ОПАСНОСТИ ПОРАЖЕНИЯ ЭЛЕКТРИЧЕСКИМ ТОКОМ НЕ СНИМАЙТЕ КРЫШКУ. ВНУТРИ АППАРАТА НЕТ ЧАСТЕЙ, КОТОРЫЕ МОГ БЫ САМОСТОЯТЕЛЬНО ОБСЛУЖИВАТЬ ПОЛЬЗОВАТЕЛЬ. ДЛЯ ТЕХНИЧЕСКОГО ОБСЛУЖИВАНИЯ АППАРАТА ОБРАЩАЙТЕСЬ К КВАЛИФИЦИРОВАННОМУ СЕРВИСНОМУ ПЕРСОНАЛУ.



Восклицательный знак внутри равностороннего треугольника предназначен для предупреждения пользователя о наличии в технической литературе, прилагаемой к данному аппарату, важных инструкций относительно его эксплуатации или технического обслуживания (сервиса).

Данное изделие соответствует Директиве ЕС о низковольтных устройствах (73/23/ЕЕС с поправками, внесенными на основании 93/68/ЕЕС), Директивам ЕС об электромагнитной совместимости (89/336/ЕЕС с поправками, внесенными на основании 92/31/ЕЕС и 93/68/ЕЕС).

Благодарим Вас за покупку этого изделия PIONEER. Пожалуйста, внимательно прочтите эту инструкцию по эксплуатации, чтобы знать, как правильно работать с данной моделью. Закончив чтение инструкции, положите ее на хранение в надежное место для обращения к ней за справочной информацией в будущем. В некоторых странах и регионах формы штепселя питания и розетки электросети могут отличаться от тех, что показаны на пояснительных иллюстрациях. Однако методы подключения и эксплуатации аппарата при этом не меняются.

ПРЕДУПРЕЖДЕНИЕ: ПЕРЕД ПЕРВЫМ ПОДКЛЮЧЕНИЕМ АППАРАТА К ЭЛЕКТРОСЕТИ ВНИМАТЕЛЬНО ПРОЧТИТЕ СЛЕДУЮЩИЙ

РАЗДЕЛ. НАПРЯЖЕНИЕ ИМЕЮЩЕГОСЯ ИСТОЧНИКА ПИТАНИЯ МОЖЕТ БЫТЬ РАЗЛИЧНЫМ В ЗАВИСИМОСТИ ОТ СТРАНЫ ИЛИ РЕГИОНА. УБЕДИТЕСЬ, ЧТО НАПРЯЖЕНИЕ ИСТОЧНИКА ПИТАНИЯ В ТОМ РЕГИОНЕ, ГДЕ БУДЕТ ЭКСПЛУАТИРОВАТЬСЯ ДАННЫЙ АППАРАТ, СООТВЕТСТВУЕТ ТРЕБУЕМОМУ НАПРЯЖЕНИЮ (НАПРИМЕР, 230 В ИЛИ 120 В), ПОКАЗАННОМУ НА ЗАДНЕЙ ПАНЕЛИ.

ПРЕДУПРЕЖДЕНИЕ: НЕ СЛЕДУЕТ СТАВИТЬ НА АППАРАТ ИСТОЧНИКИ ОТКРЫТОГО ПЛАМЕНИ, НАПРИМЕР, ГОРЯЩИЕ СВЕЧИ. ЕСЛИ ИСТОЧНИК ОТКРЫТОГО ПЛАМЕНИ СЛУЧАЙНО УПАДЕТ, РАСПРОСТРАНЕНИЕ ОГНЯ ПО АППАРАТУ МОЖЕТ ВЫЗВАТЬ ПОЖАР.

ПРЕДОСТЕРЕЖЕНИЕ: Переключатель «POWER» [Питание] в положении «Off» [Выключено] не полностью отключает аппарат от ЭЛЕКТРОСЕТИ, поэтому установите аппарат в таком месте, где можно беспрепятственно отключить штепсель провода питания от РОЗЕТКИ ЭЛЕКТРОСЕТИ при несчастном случае. Штепсель питания необходимо вынимать из розетки, когда Вы надолго оставляете аппарат без использования.

ПРИЛАГАЕМЫЕ КОМПЛЕКТУЮЩИЕ

Кабели для акустических систем x 2



Кабель со штекерами RCA x 1



Инструкция по эксплуатации x 1

Гарантийная карта x 1

ХАРАКТЕРИСТИКИ АППАРАТА

- Мощность 110 Вт (S-W110S-QL, S-W110S-K), 150 Вт (S-W150S) для обеспечения воспроизведения видеозаписей, например, формата Dolby* Digital, звуковое сопровождение которых обладает широким динамическим диапазоном.
- Сабвуфер оборудован 22-см динамиком
- Частота перехода может быть непрерывной (50 – 200 Гц).
- Переключатель преобразования фазы (0°/180°).

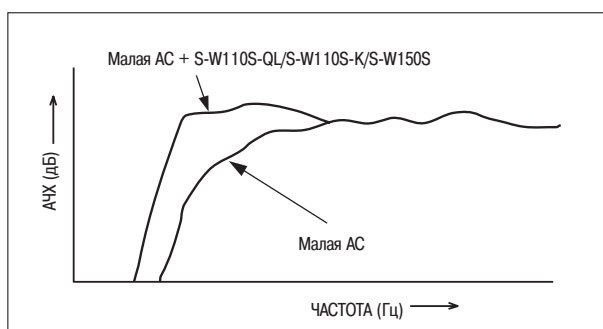
- 2 системы, состоящие из входа, которые соединяются кабелем с клеммами для акустических систем (AC) на усилителе, и входа, который соединяется кабелем с разъемом «SUBWOOFER PRE-OUT» [Выход предусилителя для сабвуфера].

* Производится на основании лицензии от Dolby Laboratories. «Dolby» и символ «сдвоенное D» - товарные знаки Dolby Laboratories. Конфиденциальные неопубликованные работы. © 1992-1997 Dolby Laboratories, Inc. Все права зарезервированы.

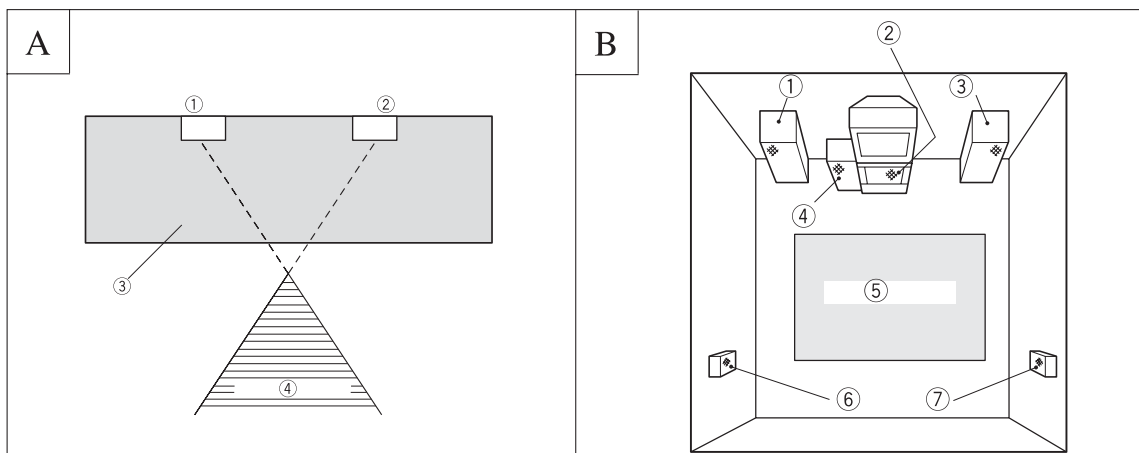
ИСПОЛЬЗОВАНИЕ В КОМБИНАЦИИ С АКУСТИЧЕСКИМИ СИСТЕМАМИ

Ниже показано, каким образом АЧХ (амплитудно-частотные характеристики) S-W110S-QL/S-W110S-K/S-W150S сочетаются с характеристиками работающих вместе с ним малых АС. Графики демонстрируют улучшение низкочастотного диапазона.

- Приведенные здесь характеристики получены в закрытой камере. Дополнительный сабвуфер S-W110S-QL/S-W110S-K/S-W150S, правильно размещенный в обычной комнате для прослушивания, дает еще лучший эффект, чем показано на графиках.



УСТАНОВКА



Размещение акустических систем (АС)

Сабвуфер воспроизводит низкие частоты в монофоническом режиме, используя тот факт, что человеческий слух утратил ощущение направления на источник низкочастотного звука. Так как ощущение направления утрачено, то сабвуфер можно устанавливать практически в любом месте. Однако если он установлен слишком далеко, звук от левой и правой АС может выглядеть неестественным.

● Критерий установки сабвуфера (А)

- 1 Левая АС
- 2 Правая АС
- 3 Рекомендуемая область установки сабвуфера
- 4 Место расположения слушателей

● Пример размещения АС (Б)

- 1 Фронтальная левая АС
- 2 Центральная АС
- 3 Фронтальная правая АС
- 4 Сабвуфер
- 5 Зона расположения слушателей
- 6 Тыловая левая АС
- 7 Тыловая правая АС

- Для воспроизведения формата Dolby* Digital рекомендуется создание специального канала для сабвуфера. S-W110S-QL/S-W110S-K/S-W150S особенно эффективен при воспроизведении сигналов канала LFE (низкочастотных звуковых эффектов, например, гула землетрясения, которые призваны усилить впечатление от видеоматериала).

Dolby* Digital

Dolby Digital - название многоканальной цифровой системы пространственного звучания Dolby, созданной на основе системы Dolby Surround в качестве развития формата Dolby Pro Logic Surround. Dolby Digital также называют 5.1-канальной системой, потому что в нее входят 5 каналов с частотным диапазоном от 20 Гц до 20 кГц (фронтальные левый и правый, центральный и тыловые левый и правый) и независимый канал сабвуфера. Канал сабвуфера также носит название канала LFE (низкочастотных звуковых эффектов).

Канал LFE применяется для усиления басовых эффектов в соответствии с индивидуальным вкусом слушателя.

ПРИМЕЧАНИЯ:

- * Чтобы избежать электромагнитных помех, создающих искажения изображения на расположенном поблизости телевизоре, используйте акустические системы с магнитным экранированием. Это особенно важно для центральной АС, потому что ее обычно располагают ближе всего к телевизору.
- * Размещайте акустические системы левого и правого каналов на равных расстояниях от телевизора и примерно в 1,8 метра друг от друга.
- * Установите центральную АС над или под телевизором, чтобы звук центрального канала воспринимался в пространстве как исходящий с экрана.
- * Тыловые акустические системы (АС пространственного звучания) наиболее эффективны, когда установлены параллельно друг другу, непосредственно сбоку или слегка сзади от слушателя, примерно на 1 метр выше уровня ушей слушателя.

ПРЕДОСТЕРЕЖЕНИЕ:

В случае установки центральной АС поверх телевизора обязательно закрепите ее лентой или другим подходящим для этого способом. Иначе АС может упасть с телевизора из-за внешних толчков, например, при землетрясении, что может представлять опасность для окружающих или повредить акустическую систему.

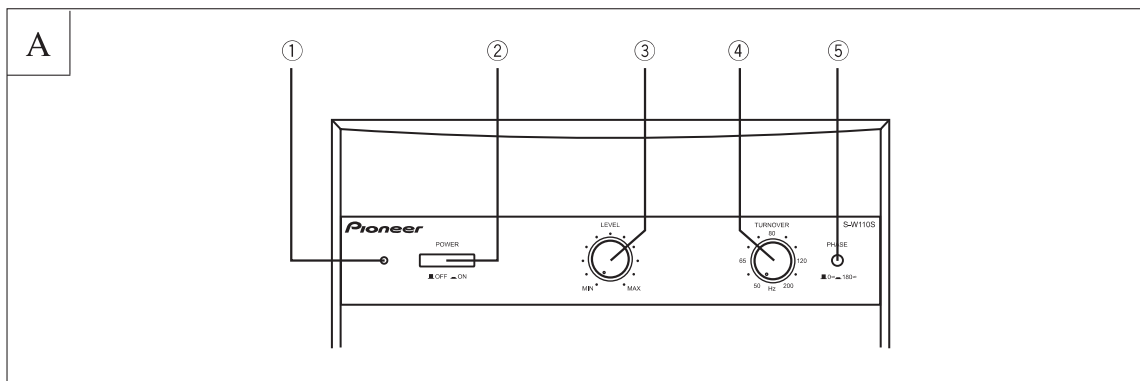
Меры предосторожности при установке

- Установите аппарат в хорошо вентилируемом месте, где он не будет подвергаться воздействию больших температур и высокой влажности.
- Не устанавливайте аппарат поблизости от печей или иных нагревательных устройств, или в местах, попадающих под прямые солнечные лучи, так как это может оказывать неблагоприятное воздействие на корпус и внутренние компоненты. Также не устанавливайте аппарат там, где слишком пыльно или влажно, поскольку это может привести к сбоям в работе и выходу аппарата из строя. (Избегайте кухонных столов и других мест, где аппарат будет подвергаться воздействию тепла, пара и копоти.)
- Не ставьте поверх аппарата такие тяжелые предметы, как телевизор или телевизионный монитор.
- Держите аппарат подальше от таких устройств, например, кассетных дек, которые чувствительны к магнитным полям.

Эта акустическая система имеет магнитное экранирование. Однако, в зависимости от места установки, может иметь место искажение цветов изображения, если сабвуфер установлен слишком близко к экрану телевизора. В том случае если это происходит, выключите питание телевизора и снова включите его через 15-30 минут. Если проблему не удастся устранить таким способом, переместите сабвуфер подальше от телевизора.

- Пожалуйста, устанавливайте аппарат подальше от кабеля антенны тюнера, так как его установка вблизи кабеля антенны может стать причиной помех. В таком случае используйте аппарат в позиции, удаленной от антенны и ее кабеля, или вы-

ОБОРУДОВАНИЕ ПАНЕЛЕЙ



ПЕРЕДНЯЯ ПАНЕЛЬ (A)

- 1 Индикатор питания
Светится, когда питание включено
- 2 Переключатель «POWER» [Питание]
Первое нажатие этой кнопки переключает аппарат в состояние «ON» [Включен]. Второе нажатие переключает аппарат в состояние «OFF» [Выключен].
- 3 Регулятор «LEVEL» [Уровень]
Регулирует уровень громкости сабвуфера.
 - Медленно вращайте регулятор из положения «MIN» [Минимум].
 - Поскольку данный аппарат позволяет независимо регулировать уровень басов, не прибавляйте громкость басов на стереоусилителе.
- 4 Регулятор «TURNOVER» [Частота перехода]
Задаёт верхний предел частот, воспроизводимых сабвуфером.
 - Критерий настройки

ключайте питание аппарата, когда не требуется воспроизведение сверхмощных басов.

ВЕНТИЛЯЦИЯ

При установке сабвуфера обязательно оставляйте вокруг него свободное пространство для вентиляции (не менее 60 см сверху, 10 см сзади и 30 см со всех боковых сторон), чтобы улучшить рассеивание тепла. Если не обеспечить достаточное свободное пространство между аппаратом и стенами или другой аппаратурой, внутри аппарата будет накапливаться тепло, которое неблагоприятно влияет на качество работы и может привести к выходу сабвуфера из строя.

ПРЕДУПРЕЖДЕНИЕ: В корпусе сабвуфера имеются специальные прорези и отверстия для вентиляции, обеспечения надежной работы аппарата и защиты его от перегрева. Во избежание возгорания эти отверстия не следует блокировать или закрывать такими предметами, как газеты, скатерти, занавеси и т.д. Не устанавливайте аппарат на толстый ковер, кровать, диван или какой-либо материал с толстым ворсом.

УХОД ЗА ВНЕШНИМИ ПОВЕРХНОСТЯМИ

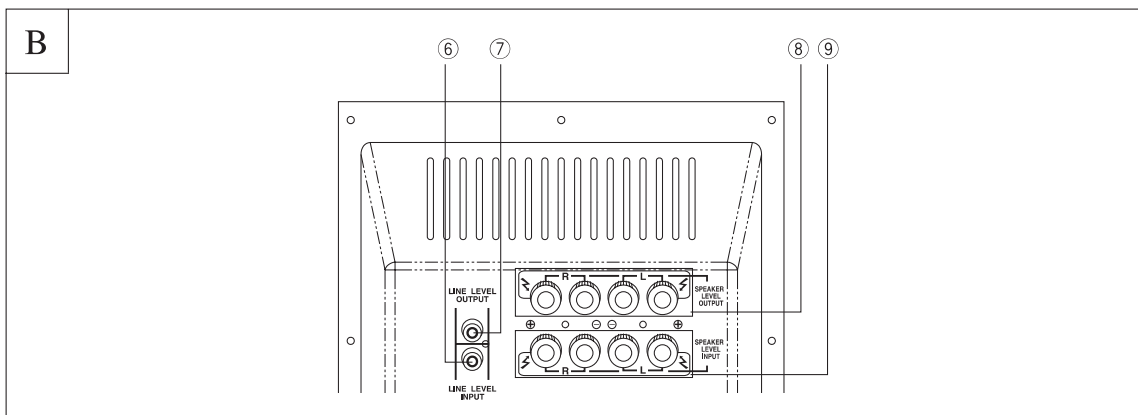
- Для стирания пыли и грязи пользуйтесь полировальной салфеткой или мягкой сухой тканью.
- Если поверхности очень грязные, протрите их мягкой тканью, смоченной в нейтральном моющем средстве, растворенном в пяти или шести частях воды, а затем хорошо вытрите сухой тканью. Не пользуйтесь мебельным воском или чистящими средствами.
- Никогда не применяйте растворители, бензин, аэрозольные инсектициды и прочие химикаты на самом аппарате или рядом с ним, так как они будут разъедать внешние поверхности.

- 50 Гц когда диаметр левой/правой АС составляет 20 см или более
- 100 Гц когда диаметр левой/правой АС составляет 10 – 25 см
- 200 Гц когда диаметр левой/правой АС составляет 12 см или менее

5 Переключатель фазы («PHASE 0° / 180°»)

Когда эта кнопка нажатием утоплена в панель (180°), фаза выходного сигнала становится обратной по отношению к входному сигналу. Когда кнопка выступает из панели (0°), выходной сигнал имеет ту же фазу, что и входной.

- В нормальных условиях переключатель установлен в положение (0°).
Но если звуки сабвуфера и звуки левой и правой АС дают в сочетании неестественное звучание, попробуйте переключиться на обратную фазу (180°). Сравнив звучание при различных фазах, оставьте переключатель в том положении, при котором звук выглядит естественным.



ЗАДНЯЯ ПАНЕЛЬ ([B])

- 6 Разъем «LINE LEVEL INPUT» [Вход линейного уровня]**
 Прилагаемым специальным кабелем со штекерами RCA соедините его с разъемом «SUBWOOFER PRE-OUT» [Выход предусилителя для сабвуфера] на стереоусилителе.
- 7 Разъем «LINE LEVEL OUTPUT» [Выход линейного уровня]**
 Используется для подключения других устройств через усилитель.

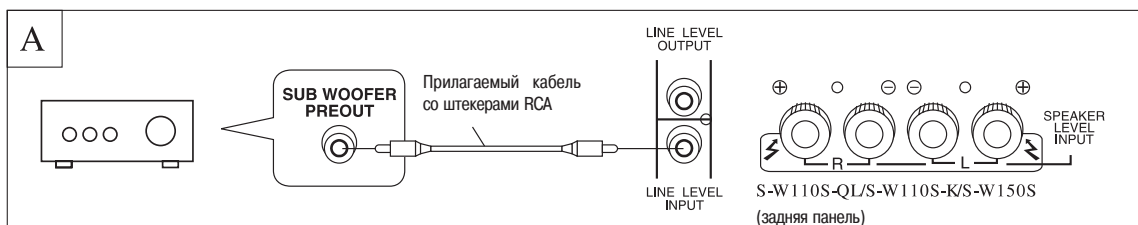
8 Разъемы «SPEAKER LEVEL OUTPUT» [Выход на уровне AC]

Когда выходные разъемы для AC на стереоусилителе соединены с разъемами сабвуфера «SPEAKER LEVEL INPUT» §9 для подачи входного сигнала на сабвуфер, разъемы «SPEAKER LEVEL OUTPUT» используются для подключения левой и правой AC через сабвуфер.

9 Разъемы «SPEAKER LEVEL INPUT» [Вход на уровне AC]

Прилагаемыми специальными кабелями для акустических систем соедините эти разъемы с выходными разъемами для AC на стереоусилителе.

СОЕДИНЕНИЯ



Перед выполнением или изменением соединений выключите переключатель «Power» [Питание] и отключите провод питания от розетки электросети.

СОЕДИНЕНИЕ ЛИНЕЙНОГО УРОВНЯ ([A])

Это соединение предназначено для стереофонического усилителя или ресивера, оборудованного разъемом «SUBWOOFER PRE-OUT» [Выход предусилителя для сабвуфера]. Соедините этот разъем с разъемом «LINE LEVEL INPUT» [Вход линейного уровня] на сабвуфере. Если стереофонический усилитель или ресивер не имеет разъема «SUBWOOFER PRE-OUT», воспользуйтесь соединением на уровне AC.

ПРИМЕЧАНИЕ:

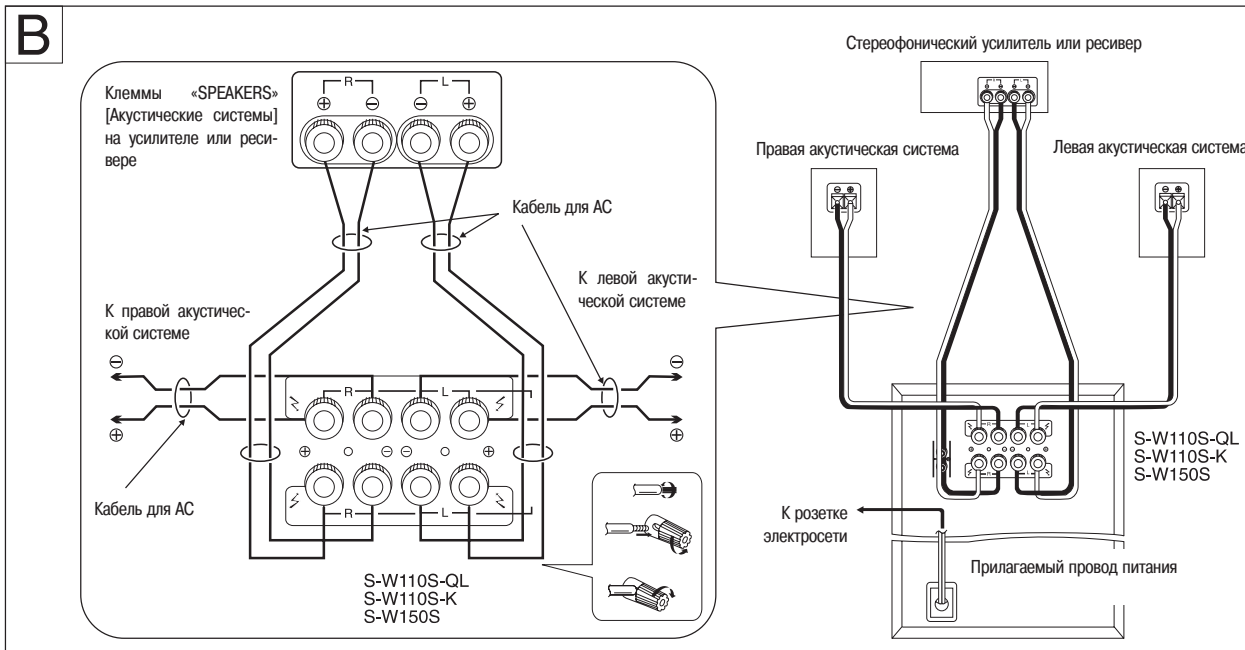
- * В случае подключения к разьему усилителя или ресивера «PRE-OUT» [Выход предусилителя], предназначенному для центрального канала пространственного звучания, на центральном канале будут слышны только басы, поэтому такое соединение будет неэффективным.

СОЕДИНЕНИЕ НА УРОВНЕ АКУСТИЧЕСКИХ СИСТЕМ ([B], [C])

Это соединение предназначено для имеющихся на стереофоническом усилителе или ресивере разъемов для AC.

ПРИМЕЧАНИЯ:

- * Когда питание стереофонического усилителя выключают до выключения питания данного аппарата, может генерироваться звук ударной силы. Во избежание этого уменьшайте уровень громкости или выключайте питание сабвуфера до выключения питания усилителя. Если стереофонический усилитель имеет коммутируемую розетку питания, подключите провод питания сабвуфера к этой розетке.
- * Когда громкость сабвуфера установлена на слишком высокий уровень, могут возникать так называемые «подвывания» (нелинейные звуковые искажения, вызванные электрической или акустической обратной связью) при выключении питания усилителя или при выключении переключателя акустических систем. Чтобы избежать этого, подключите провод питания сабвуфера к коммутируемой розетке питания на усилителе. Если на усилителе нет коммутируемой розетки питания, уменьшите уровень громкости сабвуфера или выключайте питание сабвуфера перед выключением питания усилителя. Кроме того, когда используете сабвуфер на высоком уровне громкости, не выключайте переключатель акустических систем на стереофоническом усилителе.
- * Не повышайте уровень громкости низкочастотных звуков регулятором на усилителе или ресивере. Если усилитель или ресивер не имеет ограничителя выходного сигнала, будут возникать звуковые искажения. Регулируйте уровень басов регулятором «LEVEL» [Уровень] на сабвуфере.
- * Когда выполнено соединение с разъемом «LINE LEVEL INPUT», пользоваться разъемами «SPEAKER LEVEL INPUT» [Вход на уровне AC] невозможно.



Существует 2 метода соединения на уровне акустических систем.

Метод 1 (B)

Разместите данный аппарат между кабельными соединениями левой и правой АС с клеммами для АС на стереофоническом усилителе или ресивере.

- 1 Кабелями для АС, прилагаемыми в комплекте или используемыми в Вашей стереосистеме, соедините разъемы сабвуфера «SPEAKER LEVEL INPUT» [Вход на уровне АС] с клеммами «SPEAKERS» на усилителе или ресивере.
 - Внимательно следите за правильным соответствием положительных и отрицательных контактов левого и правого каналов L(+), L(-), R(+), R(-).
- 2 Кабелями для АС, прилагаемыми в комплекте или используемыми в Вашей стереосистеме, соедините разъемы сабвуфера «SPEAKER LEVEL OUTPUT» [Выход на уровне АС] с соответствующими клеммами на левой/правой АС.
 - Внимательно следите за правильным соответствием положительных и отрицательных контактов левого и правого каналов L(+), L(-), R(+), R(-).

Метод 2 (C)

Подключайте сабвуфер к тем же клеммам стереофонического усилителя или ресивера, к которым подключены правая и левая акустические системы.

- 1 Скрепите вместе жилу кабеля от левой или правой акустической системы и один конец кабеля для АС, прилагаемого к сабвуферу, и подключите их к клемме для АС на стереофоническом усилителе или ресивере.
- 2 Другой конец прилагаемых специальных кабелей подключите к разъемам «SPEAKER LEVEL INPUT» [Вход на уровне АС] на данном аппарате.
 - Внимательно следите за правильным соответствием положительных и отрицательных контактов левого и правого каналов L(+), L(-), R(+), R(-).
 - Не используйте разъемы «SPEAKER LEVEL OUTPUT» [Выход на уровне АС] данного аппарата.

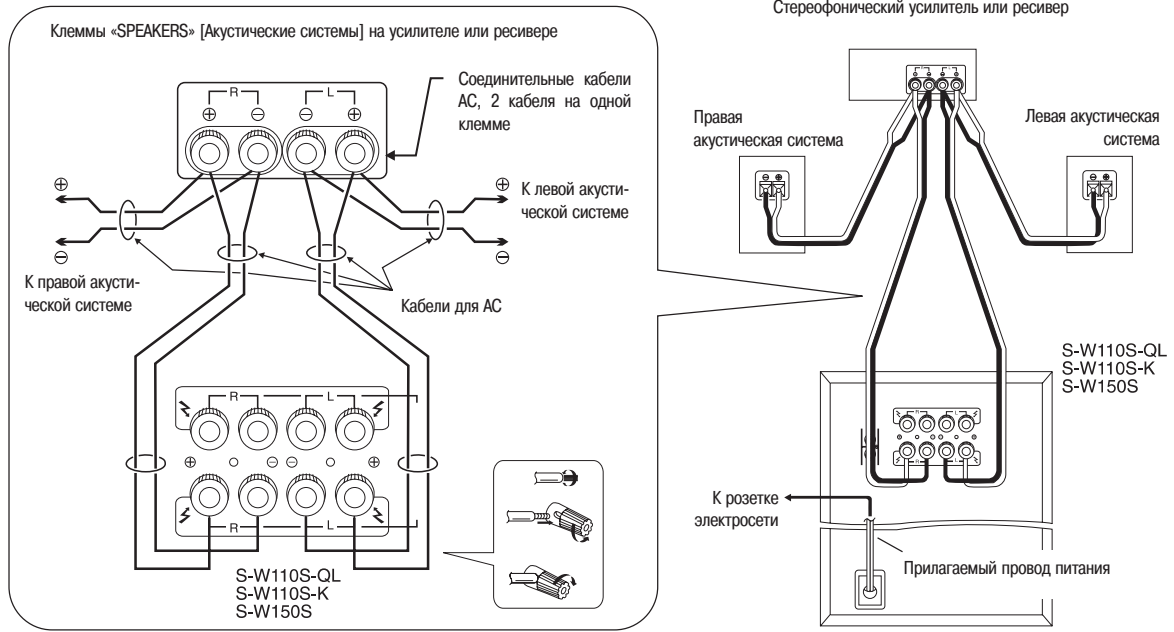
МЕРЫ ПРЕДОСТОРОЖНОСТИ В ОБРАЩЕНИИ С ПРОВОДОМ ПИТАНИЯ

Берите провод питания за штепсель. Не вынимайте штепсель из розетки, вытягивая его за провод, и никогда не прикасайтесь к проводу питания мокрыми руками, потому что это может привести к короткому замыканию или поражению электрическим током. Не ставьте данный аппарат, некий предмет мебели или обстановки и т.п. на провод питания, а также не защемляйте провод. Никогда не делайте узлы на проводе питания и не связывайте его в пучок с другими проводами. Провод питания следует прокладывать таким образом, чтобы исключить вероятность того, что кто-то наступит на него. Поврежденный провод питания может стать причиной возгорания или поражения электрическим током. Периодически проверяйте провод питания. Если обнаружите, что провод поврежден, для его замены обратитесь в ближайший авторизованный сервисный центр PIONEER или по месту приобретения аппарата.

ПРИМЕЧАНИЕ:

* Иногда стереофонический усилитель или ресивер имеет 2 комплекта клемм для акустических систем (A, B). Если они соединены с пустыми разъемами на данном сабвуфере и выбрана комбинация акустических систем «A + B», то звук может не подаваться на выход из левой/правой акустических систем в зависимости от конструкции используемого усилителя или ресивера (если конструкция стереофонического усилителя или ресивера такова, что комплекты A и B соединяются последовательно, когда с помощью переключателя акустических систем выбирается комбинация «A + B»).

C



УПРАВЛЕНИЕ РАБОТОЙ АППАРАТА

Подробнее о функциях средств управления смотрите на странице 6.

1 Включите переключатель «POWER» [Питание] (1) в положение «ON» [Включен].

- Если провод питания сабвуфера подключить к коммутируемой розетке питания на стереофоническом усилителе или ресивере, и переключатель «POWER» на сабвуфере оставить в положении «ON», то сабвуфер будет **ВКЛЮЧАТЬСЯ/ВЫКЛЮЧАТЬСЯ** вместе с усилителем или ресивером.
- Если контур питания сабвуфера невозможно подключить к розетке питания на усилителе или ресивере, то включайте питание усилителя или ресивера перед включением питания сабвуфера. При выключении питания сначала выключайте

питание сабвуфера, и лишь после этого - питание усилителя или ресивера.

2 По ходу работы со стереофоническим усилителем или ресивером отрегулируйте громкость левых/правых акустических систем.

3 Настройте силу звучания басов с помощью регулятора «LEVEL» [Уровень] (4).

- Если Вам понадобится использовать регулятор «TURNOVER» [Частота перехода] (5) и переключатель «PHASE» [Фаза], то после этого заново настраивайте уровень громкости с помощью регулятора «LEVEL» (4).

ДИАГНОСТИКА И УСТРАНЕНИЕ НЕИСПРАВНОСТЕЙ

Неправильные рабочие операции могут быть ошибочно приняты за неисправности аппарата. Если Вы думаете, что что-то в этом компоненте неисправно, сверьтесь с приведенной ниже таблицей. Иногда причиной неправильной работы может быть неисправность другого компонента системы. Проверьте другие компоненты и электроприборы, используемые вместе с данным аппаратом. Если проблема продолжает существовать и после выполнения перечисленных ниже проверок, обратитесь в ближайший авторизованный сервисный центр PIONEER или по месту приобретения аппарата для выполнения ремонтных работ.

СИМПТОМ	ПРИЧИНА	СПОСОБ УСТРАНЕНИЯ
1 Не подается питание. (Индикатор не светится, когда переключатель «Power» [Питание] находится в положении «On» [Включено].)	<ul style="list-style-type: none"> ● Неправильно вставлен штепсель провода питания. 	<ul style="list-style-type: none"> ● Вставьте штепсель, как следует.
2 Нет звука. (Индикатор светится.)	<ul style="list-style-type: none"> ● Соединение с использованием кабеля для АС или прилагаемого кабеля со штекерами RCA выполнено неправильно или рассоединено. ● Регулятор «LEVEL» [Уровень] установлен в положение «MIN» [Минимум]. 	<ul style="list-style-type: none"> ● Проверьте и соедините, как следует. ● Медленно вращайте регулятор по часовой стрелке.
3 Звук слабый (даже когда регулятор «LEVEL» повернут в положение максимальной громкости)	<ul style="list-style-type: none"> ● Обратная полярность подключения кабелей для АС (идущих от усилителя или ресивера к данному аппарату). 	<ul style="list-style-type: none"> ● Проверьте полярность кабелей и подключите их правильно.
4 Звук искажен.	<ul style="list-style-type: none"> * Слишком высокий уровень. ● Слишком высокий уровень входного сигнала. 	<ul style="list-style-type: none"> ● Для снижения уровня вращайте регулятор «LEVEL» против часовой стрелки. ● Для снижения уровня вращайте регулятор уровня выходного сигнала усилителя («Volume», «Bass control», «Bass boost») против часовой стрелки.
5 Возникает шум «подвываний» (нелинейных звуковых искажений, вызванных электрической или акустической обратной связью).	<ul style="list-style-type: none"> ● Выключено питание усилителя или акустической системы. ● Уровень сабвуфера установлен слишком высоко. 	<ul style="list-style-type: none"> ● Включите питание усилителя и акустической системы. ● Установите сабвуфер на достаточном расстоянии от других АС. Для снижения уровня громкости вращайте регулятор «LEVEL» против часовой стрелки.
6 Сильные помехи при прослушивании радиопередач в диапазоне АМ или FM.	<ul style="list-style-type: none"> ● Рамочная антенна диапазона АМ или комнатная антенна диапазона FM находится близко к сабвуферу. 	<ul style="list-style-type: none"> ● Увеличьте расстояние между антенной диапазона АМ или FM (комнатной) и сабвуфером.

ТЕХНИЧЕСКИЕ ХАРАКТЕРИСТИКИ

Корпус	Система напольного типа
Динамик (с системой магнитного экранирования)	22-см, диффузорного типа
Непрерывная выходная мощность усилителя мощности (среднеквадратичное значение) S-W110S-QL/S-W110S-K S-W150S	110 Вт/4 (30 - 200 Гц) 150 Вт/4 (30 - 200 Гц)
* Приведенные выше технические характеристики имеют место, когда напряжение питания составляет 230 В.	
Вход (чувствительность при 100 Гц/импеданс) «SPEAKER LEVEL INPUT» «LINE LEVEL INPUT» (разъем RCA)	2,0 В + 2,0 В / 15 к (оба канала в фазе) 200 мВ / 50 к
Частота перехода	50 – 200 Гц (непрерывное регулирование)
Габаритные размеры S-W110S-QL/S-W110S-K S-W150S	250 (Ш) x 380 (В) x 475 (Г) мм 280 (Ш) x 380 (В) x 495 (Г) мм
Вес (без упаковки) S-W110S-QL/S-W110S-K S-W150S	14,2 кг 19,7 кг
Требования к питанию	220 - 230 В переменного тока с частотой 50/60 Гц
Потребляемая мощность S-W110S-QL/S-W110S-K S-W150S	210 Вт 300 Вт
Прилагаемые комплектующие	Кабели для акустических систем x 2 Кабель со штекерами RCA x 1 Инструкция по эксплуатации x 1 Гарантийная карта x 1

ПРИМЕЧАНИЕ:

В целях улучшения устройства технические характеристики и конструкция подвергаются изменениям без специального извещения.