

BRAUN

SI 9500

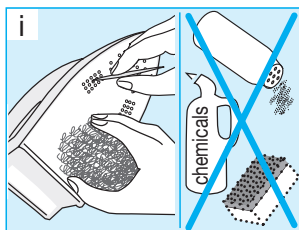
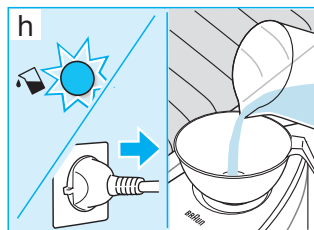
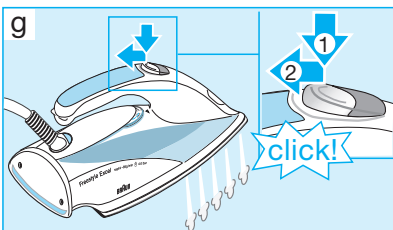
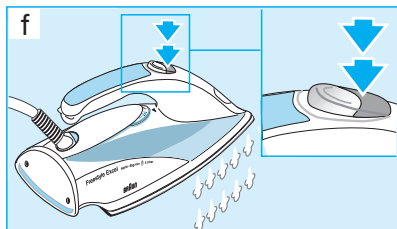
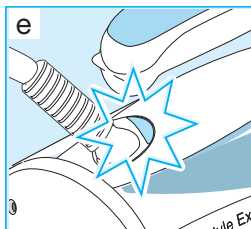
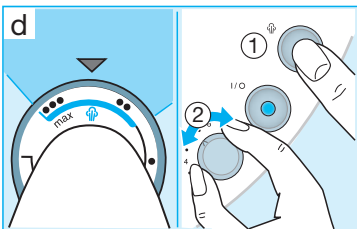
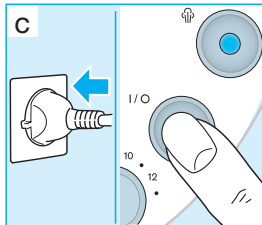
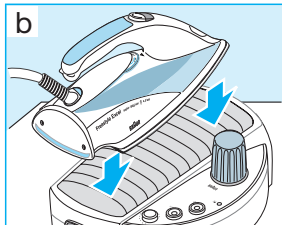
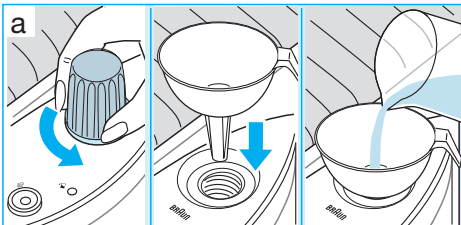
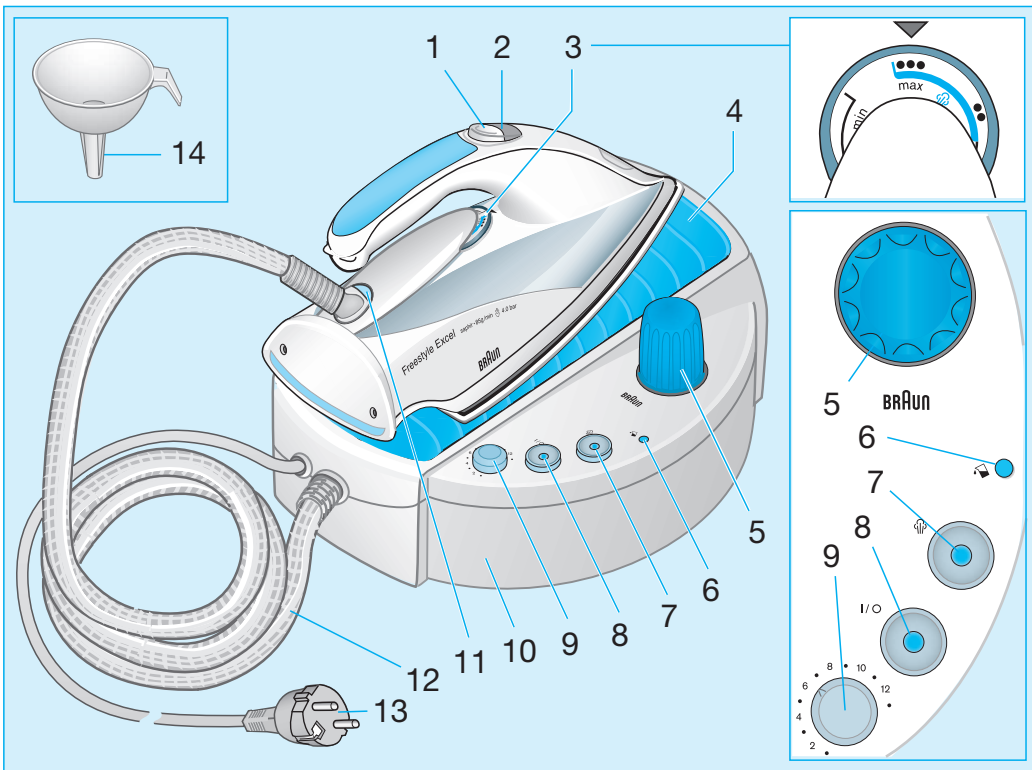
SI 9200



Freestyle Excel

www.braun.com

Type 4677
Type 4678



Надеемся, что работа с нашей гладильной системой Braun доставит Вам удовольствие.

Важно

- Полностью прочитайте инструкцию по эксплуатации и храните ее в течение всего срока службы утюга.
- Убедитесь, что напряжение в сети соответствует напряжению, указанному внизу парового бойлера. Подключайте утюг только к сети переменного тока.
- Установите бойлер на устойчивой ровной поверхности.
- Всегда отключайте электроприбор перед заполнением водой.
- Перед повторным наполнением парового бойлера во время использования, дайте ему остыть в течение 2-3 минут.
- Шнур и паровой шланг не должны соприкасаться с горячими предметами или с горячей подошвой утюга.
- Перед включением прибора в розетку убедитесь, что кнопка блокировки непрерывной подачи пара (1) не активизирована и защитная крышка парового бойлера закрыта. Никогда не погружайте электроприбор в воду или другие жидкости.
- При перерывах в использовании помещайте утюг на специальную подставку блока парового бойлера или на пятку. При выходе из комнаты даже на короткое время, отключите электроприбор.
- Храните электроприбор в недоступном для детей месте. Высокие температуры и горячий пар могут привести к ожогам.
- Предостережение: Защитная крышка, паровой шланг, паровой бойлер и особенно опора утюга нагреваются в процессе использования.
- При глажении может произойти конденсация воды и ее утечка из задней панели утюга на пол.
- Регулярно проверяйте шнур и шланг подачи пара на наличие повреждений.
- При наличии любых дефектов прибора (включая электрошнур), прекратите его эксплуатацию и передайте в сервисный центр Braun для ремонта.
- Некачественный или неквалифицированный ремонт может привести к несчастным случаям или травме пользователя.
- Перед отгрузкой с завода вся наша продукция проходит тщательное тестирование. Поэтому, в резервуаре для воды гладильной станции Braun может остаться небольшое количество воды.

Описание

- 1 Кнопка блокировки постоянной подачи пара
- 2 Кнопка регулировки подачи пара
- 3 Регулятор температуры
- 4 Подставка утюга
- 5 Защитная крышка парового бойлера
- 6 Индикатор низкого уровня воды
- 7 Переключатель (on/off) «вкл.-выкл.» подачи пара (оранжевый световой сигнал датчика давления)
- 8 Переключатель (on/off) «вкл.-выкл.» системы (зеленый световой сигнал (on) индикатора)

- 9 Регулятор подачи пара
- 10 Паровой бойлер
- 11 Световой сигнал регулятора температуры
- 12 Шланг подачи пара
- 13 Шнур питания
- 14 Воронка

Перед включением

- Убедитесь, что переключатель «вкл.-выкл.» (8) установлен в положение «выключено» (off), и система отключена от сети.
- Откройте защитную крышку (5,a) парового бойлера (10).
- После охлаждения в бойлере может образоваться вакуум, который спровоцирует слабый хлопок при открывании крышки. Это нормальное явление.
- Залейте приблизительно 1 литр обычной водопроводной воды (a). Предусмотрена специальная воронка для более легкого заполнения. Если вода имеет высокую степень жесткости, рекомендуем использовать смесь 50% водопроводной воды и 50% дистиллированной воды. Никогда не используйте только дистиллированную воду. Не добавляйте уксус, средства для удаления накипи или другие химические вещества.
- Плотно закрывайте защитную крышку парового бойлера.
- Установите бойлер на устойчивой ровной поверхности (например, на столе или на полу).
- Поставьте утюг на подставку (4,b), подключите электроприбор (c), и нажмите переключатель «вкл.-выкл.» (on/off) (8).
- Важно: Убедитесь, что кнопка блокировки постоянной подачи пара (1) не активизирована. Установите необходимую температуру утюга (3,d) согласно табличке с данными на опоре утюга или на ярлыке Вашей одежды.
- Световой сигнал температуры (11,e) отключается после достижения необходимой температуры.

Глажение с паром

- Глажение с паром возможно при температурах, указанных в красном участке на диске терморегулятора утюга (d), от максимальной до несколько меньшей температуры (две точки). Нажмите переключатель подачи пара (7).
- Контрольная лампочка на кнопке подачи пара (7) погаснет после того, как пар готов к подаче – примерно через 8 минут. В процессе использования контрольная лампочка будет включаться и отключаться, указывая на то, что поддерживается необходимое давление пара.
- Нажимайте кнопку регулировки подачи пара (2,f) с необходимой для Вас частотой.
- Установите нужный уровень потока пара регулятором подачи пара (9,d).
- Для постоянной подачи пара, нажмите кнопку блокировки пара и сместите ее назад до упора (g). Для отключения постоянной подачи пара, переместите кнопку блокировки вперед.
- При первом глажении или в случае, когда Вы некоторое время не пользовались функцией

подачи пара, пар, остающийся в шланге подачи пара, конденсируется и образует воду. Это может привести к разбрызгиванию остатков воды и вытеканию небольшого количества воды из подошвы утюга. Перед глажением подержите утюг над старой тканью, и нажимайте кнопку регулировки пара до нормализации подачи пара.

Сухое глажение

Для работы без пара не включайте переключатель (on/off) «вкл.-выкл.» подачи пара (7).

Вертикальное глажение

Висящие шторы и одежда (куртки, костюмы, пальто) могут проглаживаться с подачей пара для разглаживания складок. Установите регулятор температуры утюга на максимальное или на меньшее значение (две точки на регуляторе) как показано на (d). Удерживайте утюг в включенной функции пара в вертикальном положении и проведите по ткани вверх и вниз.

Предостережение: Пар имеет очень высокую температуру. Не направляйте пар в сторону людей.

Заполнение парового бойлера

Примечание: Данный электроприбор оборудован защитной крышкой с блокировкой открытия крышки в случае высокого давления внутри резервуара. При пустом паровом бойлере загорается индикатор низкого уровня воды (6,h). Для заполнения бойлера выполните следующее:

- Отключите (off) переключатель подачи пара (7,h).
- Нажимайте кнопку регулировки подачи пара (2) до тех пор, пока не прекратится испарение пара из утюга.
- Примечание: При слишком большом давлении Вы не сможете открыть защитную крышку парового бойлера (5). Подождите некоторое время или повторите предыдущую процедуру.
- Откройте защитную крышку (5) парового бойлера.
- Предостережение: защитная крышка, паровой бойлер и особенно основание утюга нагреваются до высокой температуры.
- Выключите прибор из розетки (h).
- Рекомендуем подождать несколько минут до охлаждения парового бойлера.
- Медленно заполните паровой бойлер водой через воронку (h).

После окончания глажения

- Повернув выключатель функции подачи пара (7) и переключатель системы (8) в положение «выключено» (off) выключите электроприбор.
- Отключите прибор от электропитания и и дайте ему остыть.
- Можно не сливать оставшуюся воду из бойлера.

Обслуживание и очистка

До выполнения любого обслуживания убедитесь, что утюг выключен из розетки и остыл.

- Для очистки подошвы утюга используйте грубую

шерсть (i). После очистки протрите подошву тканью. Никогда не используйте наждачную бумагу, уксус и другие химические вещества. Очищайте ручки и паровой бойлер влажной тканью.

- Для сохранения высокой эффективности электроприбора, сливайте из бойлера воду и промывайте под сильной струей водопроводной воды каждые 1-2 месяца, в зависимости от содержания кальция в водопроводной воде.
- Не сливайте из бойлера еще не остывшую воду.

Руководство по устранению неисправностей

Проблема	Устранение
Через паровыводящие отверстия поступают капли воды	При первом глажении или после перерыва в глажении это нормальное явление (охлаждение шланга подачи пара – образование конденсата пара). Держите утюг над старой тканью и нажимайте кнопку подачи пара до нормализации подачи пара. Выберите необходимую температуру глажения (от максимальной до несколько меньшей температуры (две точки)). Отключите регулятор подачи пара.
Полное отсутствие подачи пара	Включите переключатель подачи пара (7) Нажмите кнопку подачи пара. Замечание: В некоторых случаях горячий пар практически не видим, особенно при высокой комнатной температуре или при температуре нагрева утюга близкой к максимальной.
Образуется меньше пара	Установите регулятор пара на большее значение. После включения переключателя функции подачи пара (7) дождитесь отключения оранжевого светового сигнала (около 8 минут). Проверьте, включен ли индикатор низкого уровня воды.
Через паровыводящие отверстия выходят частички известкового налета.	Промойте бойлер водопроводной водой. Добавьте к водопроводной воде дистиллированную воду.

В изделие могут быть внесены изменения без предварительного уведомления.



Данное изделие соответствует всем требуемым европейским и российским стандартам безопасности и гигиены.

Гладильная система, SI 9500, Тип 4677, 2350 Ватт
 SI 9200, Тип 4678, 2150 Ватт
 Сделано в Италии для,
 BRAUN Испания, Braun Española S.A.,
 08950 Esplugues de Llobregat,
 Enrique Granados 46, Spain