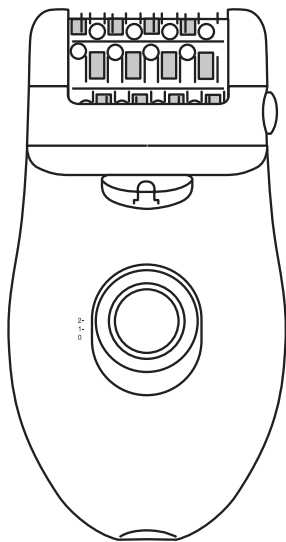


# ROWENTA

A C C E S S I M



Gebrauchsanweisung

Instruction for use

Notice d'emploi

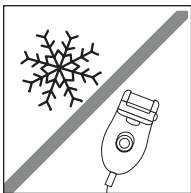
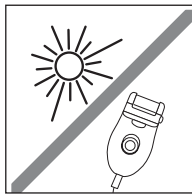
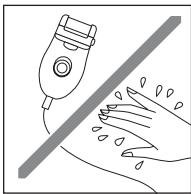
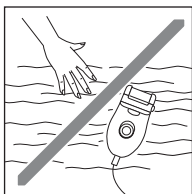
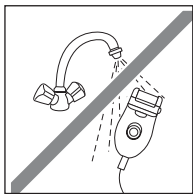
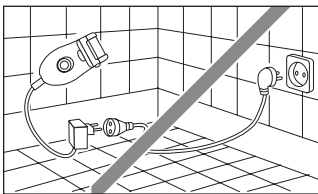
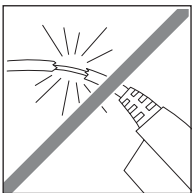
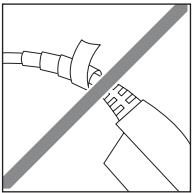
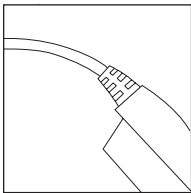
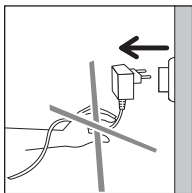
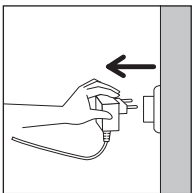
Istruzioni per l'uso

Modo de empleo

Modo de utilização

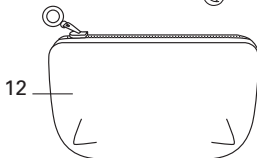
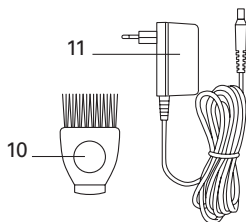
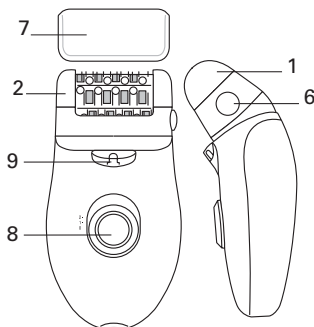
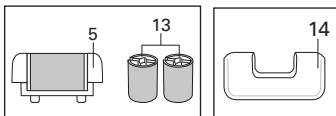
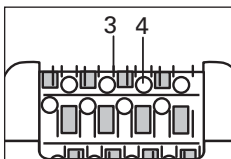
Инструкция по использованию

Kullanma talimatı



# 1. ОПИСАНИЕ ВАШЕГО АППАРАТА

1. Вращающаяся головка
2. Головка
3. Щипцы
4. Массажные шарики
5. Головка для отшелушивания
6. Кнопка удаления съемной головки
7. Колпачок
8. Выключатель с 2 скоростями и останов
9. Подсветка и точность (EP8650)
10. Щеточка для очистки
11. Блок питания
12. Карманчик
13. 2 ролика для отшелушивания
14. Насадка для участков с чувствительной кожей



## Режим "Vision" (EP8650) :

Система Vision, которой оснащен ваш прибор - это гарантия идеальной эпиляции без последующей корректировки.

Система наложенной подсветки позволяет заметить даже самые тонкие, короткие и светлые волоски

## Функция вращающейся головки:

Для предоставления комфорта использования ваш аппарат оснащен вращающейся головкой. Это позволяет вам лучше огибать контуры участков для эпиляции с большей эффективностью (ноги, подмышечные впадины, область бикини).

## Функция обезболивания:

Ваш аппарат снабжен системой массажных шариков, встроенных в эпиляторную головку для успокоения кожи. Эти шарики массируют кожу, смягчая чувство боли, вызванное эпиляцией.

## 2. БЕЗОПАСНОСТЬ

**НАПРЯЖЕНИЕ: Убедитесь, что напряжение вашей электросети соответствует напряжению аппарата. Любая ошибка в подключении может вызвать непоправимый ущерб, который не покрывается гарантией!**  
**Отключайте аппарат перед любыми операциями и после использования.**

- Данный аппарат предназначен только для бытового и личного применения.
- Эпилятор должен использоваться исключительно с блоком питания EM.2A2.
- Использовать блок питания только для эпилятора.
- Никогда не пользуйтесь аппаратом (эпилятором или блоком питания), если он поврежден, в случае аномального функционирования или после падения (невидимые повреждения могут оказаться опасными для вашей безопасности).
- Когда аппарат включен, он не должен касаться ресниц, волос, одежды или любых других предметов во избежание риска ранения или блокировки аппарата.
- Данный аппарат ремонтируется только с помощью специального инструмента. В случае возникновения любых проблем (эпилятора или блока питания) обращайтесь к вашему обычному продавцу или в один из уполномоченных сервисных центров.
- Мы не несем никакой ответственности за возможные поломки, вызванные неправильным применением аппарата, или в случае применения, не предусмотренного данной инструкцией.
- Следует соблюдать особую осторожность, если аппарат используется для детей, в присутствии детей или лиц с физическими недостатками.
- Не используйте аппарат:
  - для лица
  - при ранениях на коже
  - на рискованных участках (расширение вен, родинки, родимые пятна)
  - при кожных заболеваниях (экзема, кожные воспаления, угри).

Для соблюдения гигиены рекомендуется не одалживать аппарат другим лицам, даже близким друзьям и родственникам.

Следует соблюдать особую осторожность, если аппарат используется для детей, в присутствии детей или лиц с физическими недостатками.

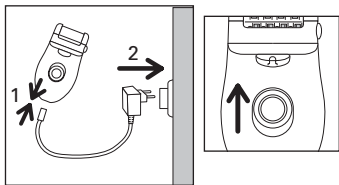
## 3. ПОДГОТОВКА КОЖИ

- Кожа должна быть чистой и сухой.
- Перед эпиляцией не наносите крем и увлажняющие средства.
- Если раньше вы пользовались бритвой:
  - во время первых сеансов эпиляции ваша кожа покажется вам более чувствительной, так как после бритья волосы становятся более густыми и жесткими. Благодаря вашему эпилятору это ощущение пройдет: волосы будут отрастать более медленно и станут более мягкими.
- В случае регулярного применения ваш эпилятор будет более эффективным и легким в использовании.

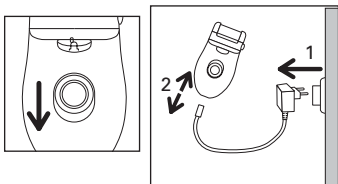
-----  
 Рекомендуется производить эпиляцию, как только волосы отрастут.  
 -----

## 4. ВКЛЮЧЕНИЕ АППАРАТА

RF



## 5. ВЫКЛЮЧЕНИЕ АППАРАТА



## 6. СКРАБ

Скраб позволит вам:

-----  
- Уменьшить отращивание подкожных волос в случае регулярной эпиляции.

- Чтобы не раздражать кожу, настоятельно рекомендуем вам использовать головку для отшелушивания за два дня до выполнения эпиляции.
  - Не используйте одновременно гель или крем для скраба.
  - Никогда не используйте скраб на чувствительных участках (подмышечные впадины / область бикини / лицо)
-

• После скраба рекомендуется протереть кожу влажной перчаткой для удаления мертвых тканей.

• Хорошо высушите кожу в конце.

### • СПОСОБ ПРИМЕНЕНИЯ:

- Нажмите на кнопку, чтобы удалить головку для эпиляции.

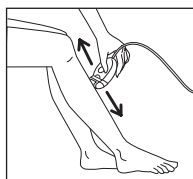
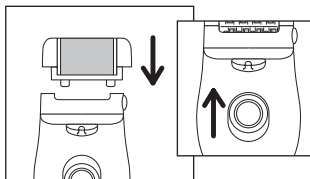
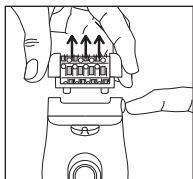
- Закрепите головку для отшелушивания на приборе

- Установите переключатель в положение 1

- Выполняйте процедуру медленными движениями в направлении вперед и назад.



RF



Если у вас чувствительная кожа, то при первом использовании функции отшелушивания рекомендуем вам:

1. предварительно смочить кожу с помощью косметической салфетки или банной рукавицы.

2. перемещайте прибор осторожно, медленными круговыми движениями.

3. не проходите дважды по одному и тому же участку кожи.

### • Замена ролика для отшелушивания

- Нажмите на кнопку, чтобы удалить головку для эпиляции.

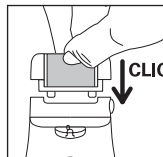
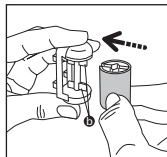
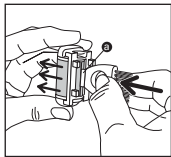
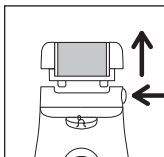
- С помощью пластмассового конца (а) щеточки отделите ролик, выполнив следующие операции:

1. Переверните головку для отшелушивания и удерживайте ее большим и указательным пальцами за боковые стороны.

2. Поверните ролик так, чтобы щель оказалась в центре.

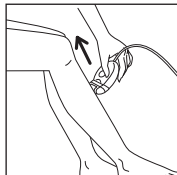
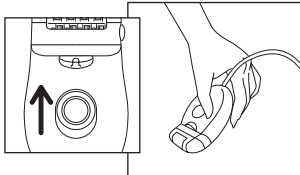
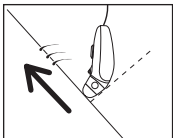
3. Вставьте пластмассовый конец щеточки в щель и нажмите, чтобы удалить ролик.

4. Вставьте новый ролик так, чтобы лопасти опоры вошли в щель. Нажмите на ролик (вы должны услышать щелчок).



## 7. ЭПИЛЯЦИЯ НОГ

- Для получения оптимального результата в ходе выполнения эпиляции рекомендуется слегка наклонять эпилятор в направлении движения по коже, как указано на схеме.
- Установите выключатель на "2".
- Во время использования выключатель должен быть хорошо виден.
- Производите эпиляцию "против шерсти", **медленно, не нажимая**.



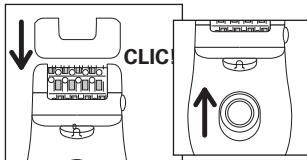
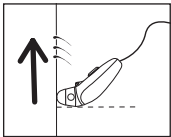
## 8. ЭПИЛЯЦИЯ ЧУВСТВИТЕЛЬНЫХ УЧАСТКОВ

- Для получения оптимального результата в ходе выполнения эпиляции рекомендуется слегка наклонять эпилятор в направлении движения по коже, как указано на схеме.

Подготовка участков к эпиляции:

- Отрежьте слишком длинные волосы: более 1 см.
- Тщательно высушите участок для удаления всех следов дезодоранта или пота.
- Если вы никогда не выполняли эпиляцию в подмышках и в паху с помощью эпилятора, рекомендуем вам использовать насадку для участков с чувствительной кожей.
- Установите насадку для участков с чувствительной кожей на головку для эпиляции и зафиксируйте ее (вы должны услышать щелчок).
- Установите переключатель в положение "1".

-----  
 Производите эпиляцию "против шерсти" медленно, не нажимая.  
 -----



### • Эпиляция подмышечных впадин:

Сначала снизу вверх ...

... затем сверху вниз.

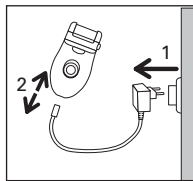
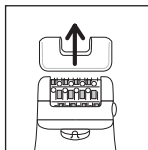
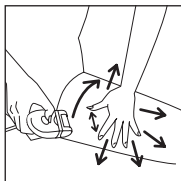
Обязательно:

- Держите руки поднятыми и натянутыми в течение всей эпиляции.
- Натягивайте кожу для облегчения операции.



### • Эпиляция области бикини:

Обязательно:  
хорошо натяните кожу

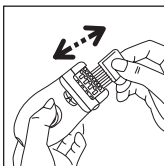
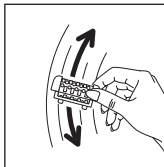
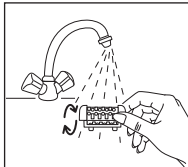
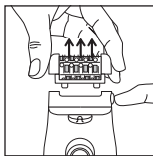
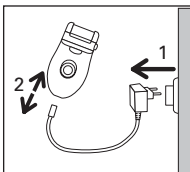


По окончании процедуры снимите насадку и выключите прибор.

## 9. ОЧИСТКА АППАРАТА И ГОЛОВОК

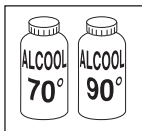
### • Чистка головки для эпиляции:

- Выключите прибор.
- Нажмите на кнопку и удалите головку для эпиляции.
- Промойте головку для эпиляции под краном с холодной водой в течение 5-10 секунд, поворачивая ее вручную.
- Энергично потрясите головку и тщательно вытрите ее полотенцем перед тем, как вновь устанавливать на прибор. Для чистки можно также использовать щеточку, которая входит в поставку прибора.





- Чистка насадки для участков с чувствительной кожей :



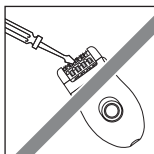
RF

- Чистка головки для отшелушивания.

Рекомендуется заменять ролик для отшелушивания после каждых 3 процедур или по мере его износа.

- ! Ролик не следует мыть водой.

Избегайте нанесения спирта на корпус аппарата, чтобы не испортить его цвет. Не используйте металлические или режущие предметы.



## 10. УХОД ЗА КОЖЕЙ

Маленькие красные точки, появляющиеся после эпиляции, показывают, что волосы были хорошо вырваны; эти точки очень быстро исчезают. Поэтому рекомендуется производить эпиляцию вечером. При необходимости, нанесите после эпиляции успокаивающий крем.