

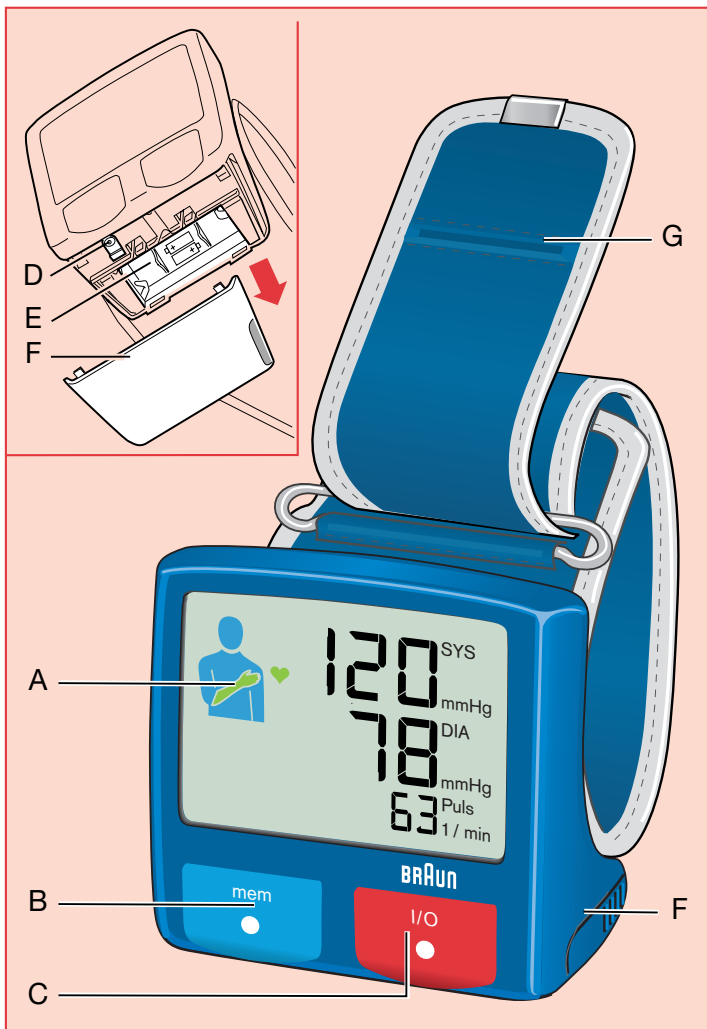
BRAUN

BP 2550



Sensor Control

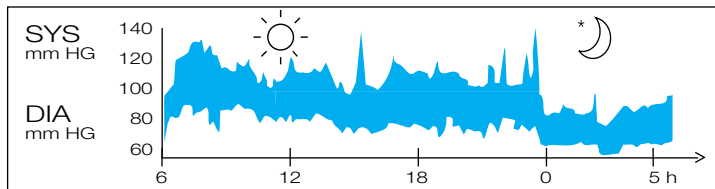
Type 6053



Русский

Что следует знать о кровяном давлении

Кровяное давление в течение дня постоянно изменяется. Оно резко повышается ранним утром и снижается поздним утром, затем вновь поднимается в полдень и ночью падает до нижнего уровня. Кровяное давление способно изменяться за короткий промежуток времени, поэтому значения его при последовательных измерениях могут различаться.



Значения кровяного давления здорового 31-летнего мужчины при измерениях с 5-минутными интервалами

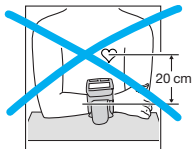
Измерение в кабинете врача показывает лишь кратковременное значение кровяного давления. Повторные измерения в домашних условиях лучше отражают реальное кровяное давление пациента в повседневных условиях.

Более того, у многих людей кровяное давление в домашних условиях иное, чем в кабинете врача, поскольку у врача они обычно напряжены. Регулярно измеряя кровяное давление дома, вы предоставите вашему врачу ценную информацию о его нормальных значениях в реальных «повседневных» условиях.

Согласно Всемирной Организации Здравоохранения (ВОЗ), следующие значения кровяного давления являются стандартными в покое (при нормальной частоте сердцебиений).

Кровяное давление (мм рт.ст.)	Нормальные значения	Умеренная гипертония	Выраженная гипертония
SYS = систолическое = верхнее значение	до 140	140 – 180	более 180
DIA = диастолическое = нижнее значение	до 90	90 – 110	более 110

Что следует знать о данном тонометре



Чтобы измерения были точными, любой наручный тонометр следует располагать на уровне сердца. Пример: Если тонометр находится на 20 см ниже уровня сердца, как показано на рисунке слева (например, рука лежит на столе), значение будет завышено примерно на 15 мм рт.ст.



Поэтому в Braun SensorControl есть уникальная система автоматического контроля расположения: символ датчика положения (A) на дисплее помогает вам держать руку, на которой измеряется давление, в правильном положении - на уровне сердца.

Кроме того, у данного тонометра есть следующие преимущества:

- Простота использования благодаря крупным кнопкам и большому дисплею.
- Автоматическое сохранение 60 последних измерений (кровяное давление, пульс, дата и время измерения).
- Удобная манжета.

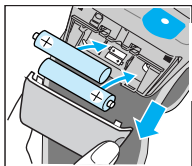


- Чтобы добиться точности измерений, внимательно прочитайте эту инструкцию.
- Это изделие предназначено только для домашнего использования. Храните изделие и батареи в недосягаемом для детей месте.
- Лица, страдающие аритмией, спазмом сосудов, атеросклерозом сосудов конечностей, диабетом, а также лица, использующие искусственные водители ритма, перед самостоятельным измерением давления должны посоветоваться со своим врачом, поскольку при этих заболеваниях прибор может показывать неверные значения.
- Если вы получаете какое-либо лечение или принимаете лекарства, пожалуйста, обратитесь к своему врачу в случае любых сомнений.
- Данный тонометр не может заменить вам консультацию у врача.

Описание изделия

- A Дисплей
- B Кнопка памяти («mem»)
- C Кнопка старт/стоп (I/O)
- D Кнопка выбора
- E Батарейный отсек
- F Крышка батарейного отсека
- G Манжета

Вставка батарей



- Используйте щелочные батареи типа LR 03 (AAA) (напр. Duracell), поставляемых с изделием, или аккумуляторные батареи.
- Снимите крышку батарейного отсека (F) и вставьте две батареи, соблюдая полярность (см. символ в батарейном отсеке (E)).
- Новые батареи (Duracell) позволяют выполнить около 300 измерений.
- Обязательно выбрасывайте разрядившиеся батареи.

Использование аккумуляторных батарей

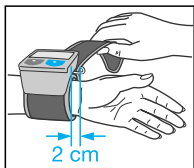
Следует помнить, что при использовании аккумуляторных батарей символ «батарея частично разряжена» появляется на дисплее раньше, чем при использовании щелочных батарей, однако на точность измерений это не влияет.

Основные правила для точного измерения кровяного давления

- Всегда измеряйте давление в одно и то же время, лучше всего утром, в одних и тех же условиях.
- Не выполняйте измерений в течение 30 минут после курения, употребления кофе или чая.
- Перед надеванием тонометра снимите часы и ювелирные украшения с руки, на которой будут проводиться измерения.
- При проведении измерений вам следует сесть, расслабиться, не разговаривать и не двигаться, особенно не шевелить рукой, на которой измеряется давление.
- Тонометр должен располагаться на уровне сердца.
- Интервал между повторными измерениями должен составлять около 3 минут.

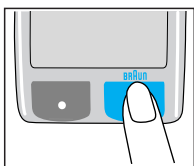
Выполнение измерений

Чтобы измерения были достоверными, убедитесь, что тонометр находится на уровне сердца. Символ датчика положения (A) поможет вам держать руку в правильном положении на уровне сердца.

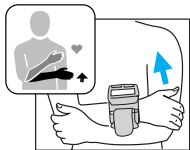


1. Закрепите тонометр на более узкой части обнаженного предплечья.

Убедитесь, что манжета сидит плотно.



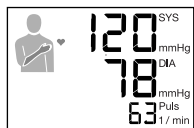
2. Нажмите красную кнопку I/O (старт/стоп) (C).



3. Положите руку с тонометром на другую руку, как показано на рисунке. Медленно поднимайте кисть вверх, скользя по плечу другой руки. Найдите правильное положение для руки, следуя указаниям датчика положения (перемещайте кисть согласно направлению стрелок).



4. Символ датчика положения, показанный слева, и звуковой сигнал свидетельствуют о том, что рука находится в правильном положении. Измерение начинается автоматически.



В конце измерения раздается звуковой сигнал и на дисплее появляются значения:

Верхнее (систолическое) давление
Нижнее (диастолическое) давление
Пuls

Внимание:

Через 15 сек. после включения прибора измерение начинается автоматически, даже если не найдено правильное положение для руки.

Если вы хотите прервать измерение, нажмите красную кнопку I/O.

Выключение

Нажмите кнопку I/O, чтобы выключить прибор. В противном случае он отключится автоматически через 2 минуты.

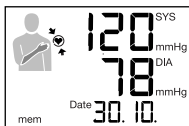
Функция памяти

Данный тонометр может хранить в памяти значения 60 измерений. Сохранение значений в памяти происходит автоматически после измерения, без нажатия кнопки памяти.

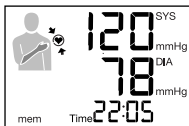
Память нельзя очистить. После ее заполнения новые значения записываются вместо самых ранних.

Просмотр сохраненных значений

Для просмотра сохраненных значений вначале следует выключить прибор, затем нажать кнопку памяти («mem») (B).

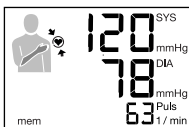


Будут показаны значения давления при последнем измерении. В нижней части дисплея последовательно показываются дата («Date»), время («Time») и пульс («Puls») при соответствующем измерении.



Символ датчика положения () показывает, что соответствующее измерение проводилось на уровне сердца.

При повторных нажатиях на кнопку памяти одно за другим будут отображаться все сохраненные значения (с датой и временем).

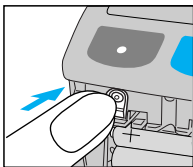


Прокрутка

Для прокрутки памяти следует держать нажатой кнопку памяти. Узнать, когда производилось измерение, можно по дате в нижней части дисплея.

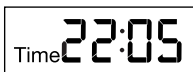
Настройки

С помощью кнопки «выбора» (D), расположенной ниже батарейного отсека, вы можете задать настройки, указанные ниже.

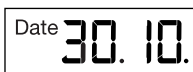


Время и дата

Выключите прибор. После нажатия кнопки выбора начинают мигать значение часа в изображении времени на дисплее. Установить его можно, нажимая кнопку памяти (B).



Вновь нажмите кнопку выбора. Начинает мигать значение минут, задать которое можно также с помощью кнопки памяти. Аналогично устанавливается день и месяц.



После настройки времени и даты нажмите кнопку I/O для подтверждения. Затем прибор выключится.

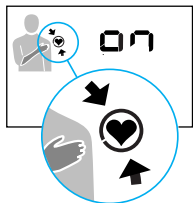
Датчик положения

Отключить датчик положения (например, если вы желаете измерять давление лежа) можно следующим образом:

Вначале выключите прибор. Резко нажмите кнопку выбора. На дисплее будут показаны дата и время. Затем вновь нажимайте кнопку выбора, пока не появится символ датчика положения (вслед за мигающим символом «on»).

Нажмите кнопку памяти, чтобы изменить настройку с «on» (датчик положения включен) на «---» (датчик положения выключен).

Чтобы подтвердить изменение настройки, нажмите кнопку I/O.



Внимание:

Если вы не подтвердите изменение настроек нажатием кнопки I/O, прибор автоматически выключится через 2 минуты, не сохранив ваши изменения.

Хранение и чистка

Прибор следует очищать мягкой и слегка влажной тканью. Пятна на манжете (G) следует осторожно удалить с помощью влажной ткани. Мыть или очищать манжетку всухую нельзя. Не следует хранить прибор в месте, открытом для прямых солнечных лучей, а также при высокой влажности.

Калибровка

Этот прибор откалиброван при изготовлении. При соблюдении правил пользования периодическая рекалибровка не требуется. Если у вас появились сомнения в точности измерений, пожалуйста, обратитесь в Сервисный центр Braun.

Дата изготовления указана в номере серии (LOT) на задней стороне прибора. Первое число после надписи LOT является последней цифрой года изготовления. Следующие три цифры показывают день года изготовления. Пример: LOT 2 116 xx xx – прибор был изготовлен в 116-ый день 2002 года.

Что делать, если ...

Проблема

Причина

Действия



Батареи частично разряжены. Измерения еще возможны. При использовании аккумуляторных батарей, символ «батареи частично разряжены» может появиться раньше, чем при использовании щелочных батарей.




Скоро потребуются замена батарей.



(мигает)

Батареи разряжены. Значения измерений можно просмотреть. Измерения невозможны.

Вставьте новые батареи.

Проблема	Причина	Действия
	<p>Манжета одета слишком свободно или не может надуться.</p>	<p>Затяните манжету, повторите измерение, как показано и описано в разделе «Выполнение измерений».</p>
<p>например,</p> 	<p>Сообщение об ошибке больше 64: неправильно одета манжета.</p>	<p>Затяните манжету, повторите измерение, как показано и описано в разделе «Выполнение измерений».</p>
<p>например,</p> 	<p>Сообщение об ошибке меньше 64: системная ошибка.</p>	<p>Проверьте прибор в Сервисном центре Braun.</p>
<p>Измерение или надувание не начинается тотчас.</p>	<p>Не найдено правильное положение для измерения.</p>	<p>Повторите измерения, как показано и описано в разделе «Выполнение измерений», или отключите датчик положения.</p>
<p>Значения при повторных измерениях значительно различаются.</p>	<p>Кровяное давление – колеблющийся показатель. У здоровых взрослых допускаются отклонения от 10 до 20 мм рт.ст.</p> <p>Манжетка одета неправильно.</p> <p>Показатели не всегда определяются на уровне сердца.</p>	<p>Никаких.</p> <p>Прибор должен располагаться следующим образом:</p> <ul style="list-style-type: none"> • на верхней стороне более узкой части предплечья • дисплей находится сверху • батарейный отсек обращен к телу пользователя • примерно в 2 см от основания большого пальца <p>Каждое измерение следует проводить в точности так, как показано и описано в разделе «Выполнение измерений».</p>

Проблема	Причина	Действия
	Разговоры, кашель, смех, движения и др. при измерениях влияют на показания прибора.	При измерениях следует расслабиться; нельзя двигаться или говорить.
Перед началом измерений на дисплее отсутствует символ датчика положения.	Датчик положения отключен.	Обратитесь к разделу «Настройки» для включения датчика положения.

Характеристики

Модель:	BP 2550
Принцип действия:	Осциллометрический метод
Дисплей:	Жидкокристаллический
Диапазон измерений:	0 – 300 мм рт.ст. (давление манжетки) 40 – 160 / мин (пульс)
Измерение кровяного давления:	50 мм рт.ст. (минимальное диастолическое давление) 250 мм рт.ст. (максимальное систолическое давление)
Лабораторная точность:	± 3 мм рт.ст. (давление манжетки) ± 5 % значения (пульс)
Клиническая точность:	В сравнении с аускультативным определением (согласно AAMI-SP10): < 5 мм рт.ст. систематическое отклонение < 8 мм рт.ст. стандартное отклонение
Раздувание:	Автоматическое, в соответствии с кровяным давлением
Сдувание:	С помощью электронного контрольного клапана, в соответствии с частотой сердцебиений
Питание:	2 батареи типа LR 03 (AAA) (напр. Duracell)
Температура работы:	от + 10 °С до + 40 °С
Температура хранения:	от – 20 °С до + 60 °С
Влажность:	Относительная влажность до 85%

Манжетка:	Рассчитана на окружность запястья от 13,5 до 20 см
Клиническая проверка:	В сравнении с аускультативным определением (согласно AAMI-SP10) (Помните, что сравнение устройств, откалиброванных относительно аускультативного метода, с данными внутриартериального измерения может показывать различия.)



Тип оборудования BF

Может быть изменено без предварительного уведомления.

Это устройство соответствует следующим стандартам:

DIN EN 60601-1: 3/96 «Медицинское электрическое оборудование» –

Часть 1: Общие требования к безопасности

DIN EN 1060-1: 12/95, AMD 1 09/02 «Неинвазивные сфигмоманометры» –

Часть 1: Общие требования

DIN EN 1060-3: 9/97 «Неинвазивные сфигмоманометры» –

Часть 3: Дополнительные требования к электромеханическим системам измерения кровяного давления

Гарантийные обязательства фирмы BRAUN

Для всех изделий мы даем гарантию на два года, начиная с момента приобретения изделия.

В течение гарантийного периода мы бесплатно устраним путем ремонта, замены деталей или замены всего изделия любые заводские дефекты, вызванные недостаточным качеством материалов или сборки.

В случае невозможности ремонта в гарантийный период изделие может быть заменено на новое или аналогичное в соответствии с Законом о защите прав потребителей.

Гарантия обретает силу только если дата покупки подтверждается печатью и подписью дилера (магазина) на последней странице оригинальной инструкции по эксплуатации BRAUN, которая является гарантийным талоном.

Эта гарантия действительна в *любой* стране в которую это изделие поставляется фирмой BRAUN или назначенным дистрибьютором и где никакие ограничения по импорту или другие правовые положения не препятствуют предоставлению гарантийного обслуживания.

Осуществление гарантийного обслуживания не влияет на дату истечения срока гарантии. Гарантия на замененные части истекает в момент истечения гарантии на данное изделие.

Гарантия не покрывает повреждения, вызванные неправильным использованием

(см. также список ниже) нормальный износ бритвенных сеток и ножей, дефекты, оказывающие незначительный эффект на качество работы прибора.

Эта гарантия теряет силу если ремонт производился не уполномоченным на то лицом и если использованы не оригинальные детали фирмы BRAUN.

В случае предъявления рекламации по условиям данной гарантии, передайте изделие целиком вместе с Гарантийным талоном в любой из центров сервисного обслуживания фирмы BRAUN.

Все другие требования, включая требования возмещения убытков, исключаются, если наша ответственность не установлена в законном порядке.

Рекламации, связанные с коммерческим контрактом с продавцом не попадают под эту гарантию.

В соответствии с законом РФ № 2300-1 от 7.02.1992 г. «О защите прав потребителей» и принятым дополнением к закону РФ от 9.01.1996 г. «О внесении изменений» и дополнений в закон «О защите прав потребителей» и «Кодекс РСФСР об административных правонарушениях», фирма BRAUN устанавливает срок службы на свои изделия равным двум годам с момента приобретения или с момента производства, если дату продажи установить невозможно.

Изделия фирмы BRAUN изготовлены в соответствии с высокими требованиями европейского качества. При бережном использовании и при соблюдении правил по эксплуатации, приобретенное Вами изделие фирмы BRAUN, может иметь значительно больший срок службы, чем срок установленный в соответствии с Российским законом.

Случаи, на которые гарантия не распространяется:

- дефекты, вызванные форс-мажорными обстоятельствами;
- использование в профессиональных целях;
- нарушение требований инструкции по эксплуатации;
- неправильная установка напряжения питающей сети (если это требуется);
- внесение технических изменений;
- механические повреждения;
- повреждения по вине животных, грызунов и насекомых (в том числе случаи нахождения грызунов и насекомых внутри приборов);
- для приборов, работающих от батареек, – работа с неподходящими или истощенными батарейками, любые повреждения, вызванные истощенными или текущими батарейками (советуем пользоваться только предохраненными от вытекания батарейками);
- для бритв – смятая или порванная сетка.

Внимание! Оригинальный Гарантийный Талон подлежит изъятию при обращении в сервисный центр для гарантийного ремонта. После проведения ремонта Гарантийным Талоном будет являться заполненный оригинал Листа выполнения ремонта со штампом сервисного центра и подписанный потребителем по получении изделия из ремонта. Требуется проставления даты возврата из ремонта, срок гарантии продлевается на время нахождения изделия в сервисном центре. В случае возникновения сложностей с выполнением гарантийного или послегарантийного обслуживания просьба сообщать об этом в Информационную Службу Сервиса фирмы BRAUN по телефону (095) 258 62 70.