

YP-53

SAMSUNG

ЦИФРОВОЙ АУДИО ПЛЕЕР

yepp™



- Воспроизведение файлов MP3, WMA, ASF
- Использование в качестве съемного диска
- Поддержка стандарта USB 2.0
- Прямая запись в формате MP3

- FM-приемник
- Объемный звук
- Обновляемое встроенное ПО
- 20 часов непрерывного воспроизведения

Содержание

Подготовка к работе

Инструкции по технике безопасности	4
Особенности плеера	6
Комплект поставки.....	8
Расположение органов управления	9

Подсоединение к компьютеру

Подсоединение плеера к ПК.....	11
Ручная установка драйвера USB.....	15
Использование в качестве съемного устройства для хранения данных (ПК).....	18
● Загрузка и выгрузка файлов	18
● Отсоединение кабеля USB	18
● Форматирование	19
Установка программы уеpp studio	20
● Просмотр справки по программе уеpp Studio.....	21

Основные функции

Прослушивание музыки и выключение плеера.....	22
Регулировка громкости/Функция блокировки.....	23
Запись голоса	24
Кодирование в формат MP3	25
Поиск музыкальных и речевых файлов	26
Прослушивание передач в диапазоне FM	27
Запись передач в диапазоне FM	29

Дополнительные функции

Повтор фрагмента	30
Использование МЕНЮ	31
Функция навигации	32
Создание списка воспроизведения	34
Дополнительные настройки	35
Выбор режима воспроизведения	35
Выбор режима эквалайзера	36
Управление файлами	37
● Удаление	37
● Форматирование	37
Настройка дисплея	38
● Scroll (Прокрутка)	38
● Information (Информация)	38
● Backlight (Подсветка)	38
● Contrast (Контрастность)	38
Установка времени	39
● Auto Off (Автоматическое выключение)/ Sleep (Сон)	39
Настройка ЗАПИСИ	40
● Bitrate (Битрейт)/AutoSync Time (Время автоматической синхронизации)	40
Уровень эффекта WOW	41
● Настройка уровня эффекта SRS и TruBass	41
● Оптимизация функции SRS	41
Установка громкости по умолчанию	42
Звуковой сигнал	42

Приложение

Структура МЕНЮ	43
----------------------	----

Сведения для покупателя

Устранение проблем	44
Технические характеристики	46

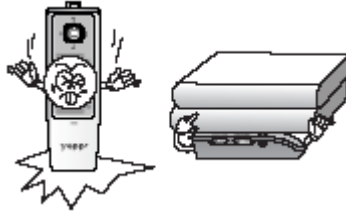
Инструкции по технике безопасности

Чтобы не получить травму и не повредить плеер, внимательно прочтите и уясните для себя эти инструкции.

Не подвергайте плеер воздействию экстремальных температур (выше +35°C и ниже -5°C). Не подвергайте его воздействию влаги.



Не надавливайте на плеер с излишней силой и не кладите на него тяжелые предметы.



Не допускайте попадания в плеер инородных предметов.



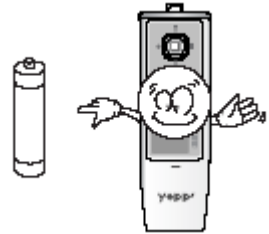
Будьте осторожны, чтобы не нажимать на плеер излишне сильно при его ношении на шее.



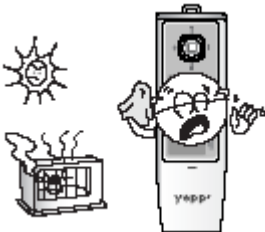
Не подвергайте плеер воздействию химических веществ, таких, как бензол или растворители.



Если вы не собираетесь пользоваться плеером длительное время, удалите из него батарею.



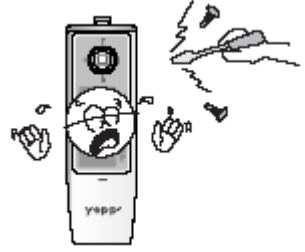
Не подвергайте плеер воздействию прямых солнечных лучей или источников тепла.



Не храните плеер в запыленных местах.



Не пытайтесь самостоятельно разбирать или ремонтировать плеер.



Инструкции по технике безопасности

Меры предосторожности при пользовании плеером

Следуйте правилам безопасности дорожного движения

- Не пользуйтесь наушниками при управлении автомобилем или поездке на велосипеде. Это не только опасно, но и запрещено законом в некоторых странах.
- Если на улице вы будете слушать музыку в наушниках на большой громкости, это может привести к несчастному случаю, особенно при переходе через дорогу.

Чтобы защитить ваш слух

- Не пользуйтесь наушниками на слишком большой громкости. Врачи предупреждают, что прослушивание музыки на большой громкости в течение длительного времени вредно для слуха.
- Если вы почувствовали звон в ушах, уменьшите громкость или прекратите прослушивание.

Рабочая температура и влажность

- Температура: 5°C ~ 35°C
Влажность : 10 ~ 75%

Информация по защите окружающей среды

- Соблюдайте местное законодательство, касающееся утилизации упаковочных материалов, использованных батарей и устаревшей аппаратуры.
- Упаковка плеера уерр сделана из картона, полиэтилена и т.п.; в ней не используются вредные материалы.

Имейте в виду, что наша компания не несет ответственности за ущерб вследствие утраты данных по причине поломки, ремонта плеера или по каким-либо иным причинам.



Настоящий продукт маркирован знаком соответствия на основании сертификата соответствия, выданного органом по сертификации-Ростест-Москва

Особенности плеера

Воспроизведение файлов MP3, WMA, ASF

- MP3 означает аудио формат MPEG1 Layer 3.
- WMA - это аудио формат Windows Media компании Microsoft.
- Что такое ASF? ASF представляет собой формат файлов, используемый в плеере Windows Media и предназначенный для хранения различных видов контента. Данный плеер также может воспроизводить аудио файлы формата ASF.

Использование в качестве съемного диска

- С помощью Проводника Windows (Windows Explorer) вы можете легко копировать и переносить файлы в память плеера.

Поддержка стандарта USB 2.0

- Максимальная скорость передачи данных составляет 18 Мбит/с

Функция записи голоса

- Вы можете выполнять высококачественную запись голоса.

Объемный звук

- Функция объемного звука добавляет звучанию объемность.

Особенности плеера

Прямая запись в формате MP3

- Вы можете преобразовать в файлы формата MP3 аудио сигнал с компакт-диска, аудиокассеты, а также передачи FM радиостанций без использования персонального компьютера (ПК).

Прием радиопередач в диапазоне FM

- Функции Автоматического поиска и Запоминания частот делают прослушивание радиопередач в диапазоне FM более удобным.

Обновляемое встроенное ПО

- Вы можете обновлять встроенное ПО при появлении его новых версий. Вы можете добавить функции, кодеки и т.п. Проверьте, не появились ли обновления программного обеспечения на домашней странице плеера уеpp (<http://www.samsung.com>).

20 часов непрерывного воспроизведения

- В этом плеере используются одна щелочная батарея типа AAA/LR03. Плеер может непрерывно работать до 20 часов. Фактическое время воспроизведения зависит от типа и емкости батареи.

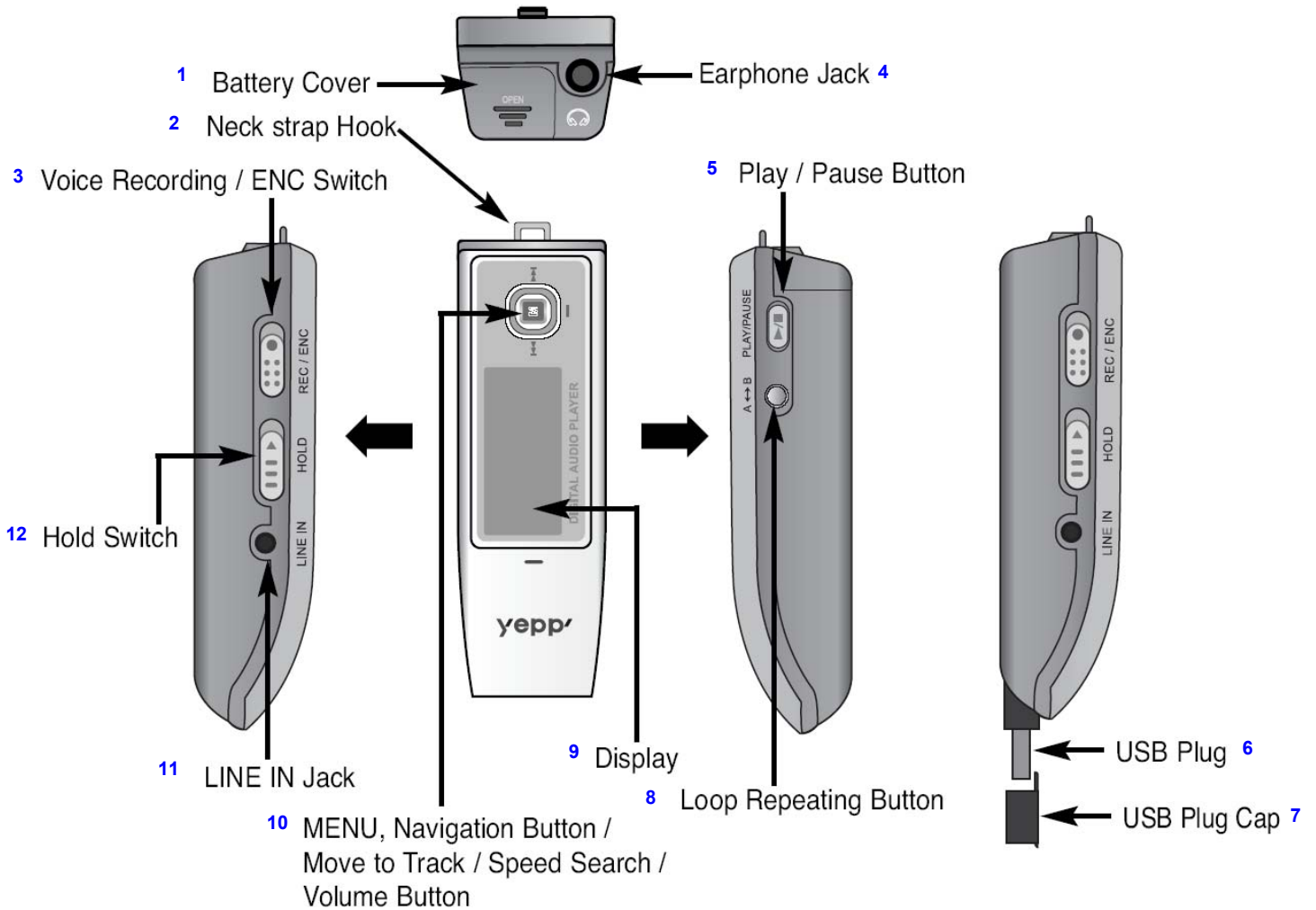
Комплект поставки



Модель	YP-53 H	YP-53 V	YP-53 X	YP-53 Z
Встроенная память	128 Мбайт	256 Мбайт	512 Мбайт	1 Гбайт

- Реальный объем доступной для использования встроенной памяти будет меньше указанного в таблице, так как часть памяти использует встроенное программное обеспечение.
- Конструкция принадлежностей может изменяться без предварительного уведомления для усовершенствования устройства.

Расположение органов управления

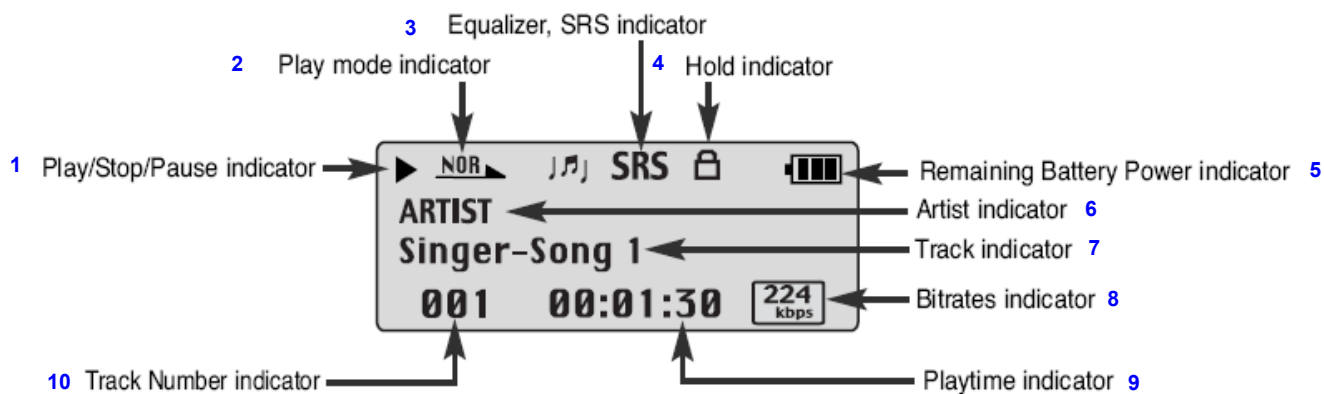


1- Крышка отсека для батареи; 2- Ушко ремешка для ношения на шее; 3- Переключатель "Запись голоса / ENC (Кодирование)"; 4- Гнездо для наушников; 5- Кнопка Воспроизведение/ Пауза; 6- Вилка порта USB; 7- Колпачок порта USB; 8- Кнопка "Повтор фрагмента"; 9- Дисплей; 10- Кнопка MENU (Меню), Кнопки навигации/ Переход к дорожке/ Ускоренный поиск/ Кнопки регулировки громкости; 11- Гнездо ЛИНЕЙНОГО ВХОДА; 12- Переключатель Hold (Блокировка)

Продолжение ...

Расположение органов управления

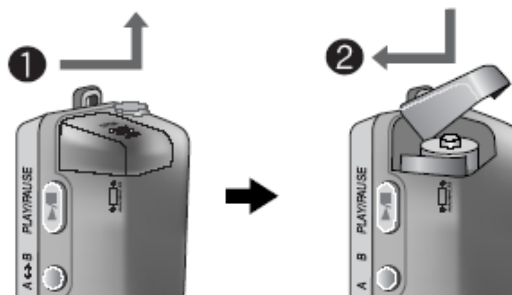
Индикаторы на дисплее



1- Индикатор Воспроизведение/ Стоп/ Пауза; 2- Индикатор режима воспроизведения; 3- Индикатор настроек эквалайзера и функции SRS; 4- Индикатор блокировки; 5- Индикатор оставшегося заряда батареи; 6- Индикатор исполнителя; 7- Индикатор названия песни; 8- Индикатор битрейта; 9- Индикатор времени воспроизведения; 10- Индикатор номера дорожки (файла)

Установка батареи

- 1 Откройте крышку, сдвинув ее в направлении, указанном стрелкой.
- 2 Установите батарею, соблюдая правильную полярность (+, -), затем нажмите на крышку в направлении, указанном стрелкой, чтобы закрыть ее.



Примечание

- Не кладите на крышку отсека тяжелые предметы.

Подсоединение плеера к ПК

Системные требования

Компьютер должен отвечать следующим требованиям:

- Процессор Pentium 133 МГц и выше
- Windows 98 SE/ME/2000/XP
- 40 Мбайт свободного места на диске
- Привод CD-ROM (2X или выше)
- Поддержка порта USB (2.0)
- DirectX 8.0 или выше

Примечания

- Для установки программного обеспечения под Windows 2000 или XP, у вас должны быть права администратора. В противном случае завершить установку не удастся.
- Операционные системы (ОС) Windows ME, 2000 и XP могут распознать драйвер без установки поставляемой с плеером программы. Однако для того, чтобы форматировать память плеера и обновлять встроенное в него программное обеспечение, необходимо установить программу.
- Если при использовании ОС Windows 98 программное обеспечение для плеера YP-53 не было установлено, ОС не будет обмениваться данными с плеером, как со съемным устройством для хранения данных. Необходимо сначала установить USB-драйвер.

Перед тем, как подключать плеер уеpp к ПК, необходимо установить USB-драйвер. Если на экране появится сообщение "**Add new hardware wizard**" (Мастер установки оборудования), щелкните мышью на кнопке **[Cancel]** (Отмена) и установите USB-драйвер.

Установка программного обеспечения

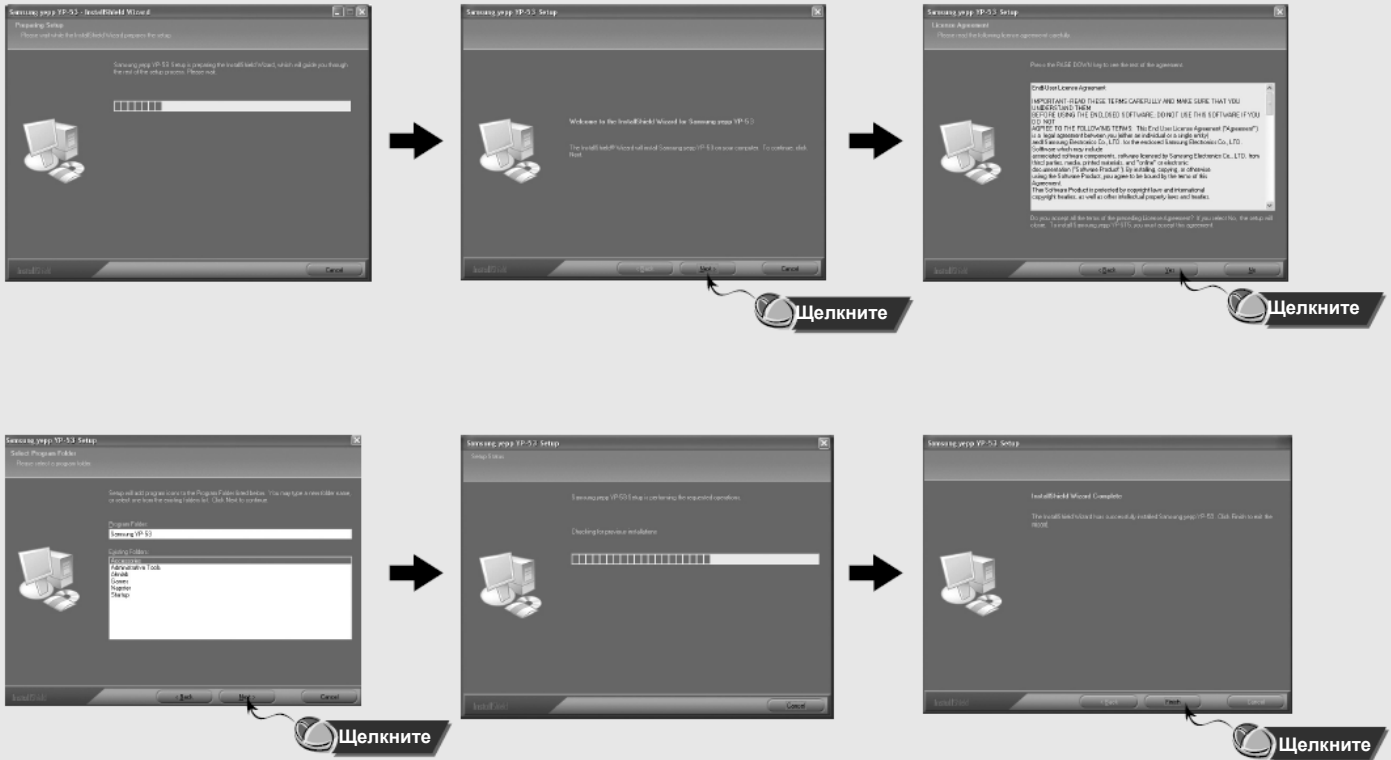
- 1 Загрузите установочный компакт-диск в привод CD-ROM. Выберите пункт **[Install yepp USB Driver]** (Установить USB-драйвер уеpp).



Продолжение...

Подсоединение плеера к ПК

2 Завершите установку, последовательно выполняя инструкции, появляющиеся в окнах программы установки.



Подсоединение плеера к ПК

Подсоединение к ПК с помощью кабеля USB

- 1 Подсоедините один конец кабеля к порту USB на задней панели компьютера.
- 2 Подсоедините вилку порта USB плеера к другому концу кабеля.
Вы также можете напрямую вставить вилку порта USB плеера в гнездо порта USB на компьютере.
 - Отсоединение от компьютера кабеля USB в то время, когда во время установки драйвера USB программа обращается к плееру или когда компьютер выполняет команду, может вызвать сбой в компьютере.
- 3 Когда драйвер USB будет установлен, на экране появится сообщение о том, что система производит поиск нового устройства. Это сообщение может не появиться.
На вкладке "Диспетчер устройств" (Device Manager) убедитесь в том, что установка драйвера завершилась правильно.
- 4 После установки драйвера USB, на вкладке **[Device Manager]** ([Диспетчер устройств]) должен появиться пункт "Samsung уеpp YP-53 USB Device".



Продолжение...

Подсоединение плеера к ПК

Как проверить установку драйвера USB

Windows 98:

Control Panel → System → Device Manager → Disk Drives → Samsung yepp YP-53

(Панель управления → Система → Устройства → Дисковые накопители → Samsung yepp YP-53)

Windows 2000/ME:

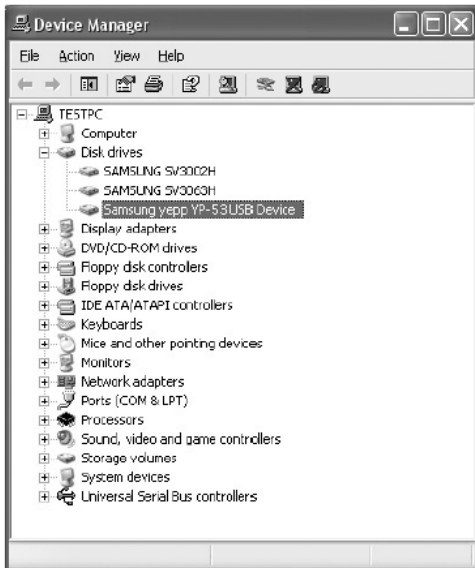
Control Panel → System → Hardware → Device Manager → Disk Drives → Samsung yepp YP-53 USB Device

(Панель управления → Система → Оборудование → Диспетчер устройств → Дисковые накопители → Samsung yepp YP-53 USB Device)

Windows XP:

Control Panel → System → Hardware → Device Manager → Universal Serial Bus controllers → Disk Drives → Samsung yepp YP-53 USB Device

(Панель управления → Система → Оборудование → Диспетчер устройств → Контроллеры универсальной последовательной шины USB → Дисковые накопители → Samsung yepp YP-53 USB Device)



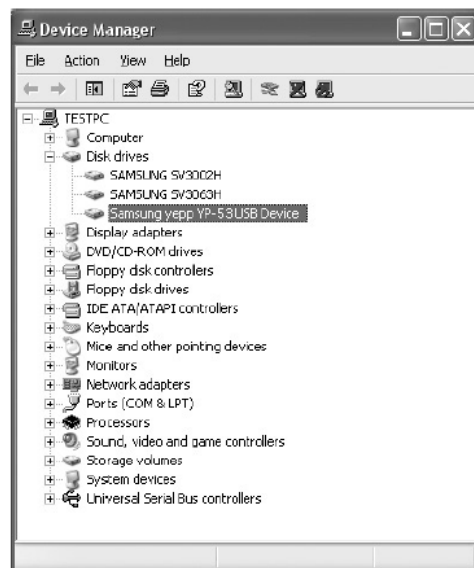
3 Если драйвер USB не установился автоматически, обратитесь на следующую страницу.

Ручная установка драйвера USB

Если драйвер USB установился правильно, переходите к разделу "Загрузка/выгрузка файлов".
Если драйвер USB не был установлен автоматически, выполните следующее:

Установка программного обеспечения

- 1 Откройте Диспетчер устройств
Windows 98/ME:
Control Panel → System → Device Manager
(Панель управления → Система → Устройства)
Windows 2000:
Control Panel → System → Hardware → Device Manager
(Панель управления → Система → Оборудование → Диспетчер устройств)
Windows XP:
Control Panel → System → Hardware → Device Manager
(Панель управления → Система → Оборудование → Диспетчер устройств)
- 2 Проверьте, не стоит ли возле какого-либо из устройств в списке (показанного как неизвестное устройство или устройство USB) восклицательный или вопросительный знак.
- 3 Дважды щелкните мышью на значке устройства, помеченного восклицательным или вопросительным знаком.

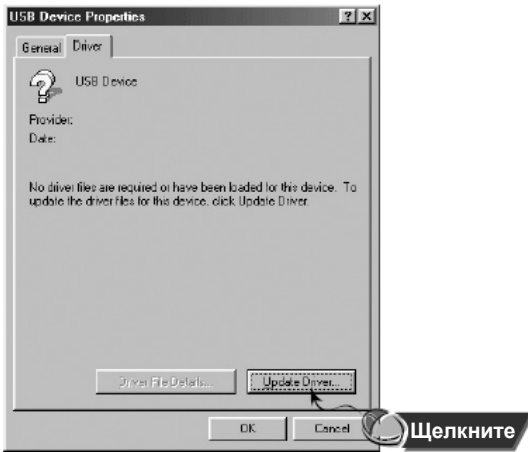


Примечание

- Если вы используете ОС Windows 2000 и ваша версия Windows не распознает драйвер USB, загрузите и установите самое недавнее обновление операционной системы (Service Pack) с Web-сайта windowsupdate.microsoft.com.
- Способы установки могут иметь отличия, в зависимости от типа компьютера и операционной системы. За информацией по установке ПО обратитесь к изготовителю компьютера или в его сервисный центр.
- Если во время установки драйвера USB система постоянно сообщает об ошибках, перезагрузите операционную систему и вновь подсоедините кабель USB.

Ручная установка драйвера USB

- 4 Выберите вкладку Driver (Драйвер) и щелкните на кнопке **[Update Driver]** (Обновить драйвер).



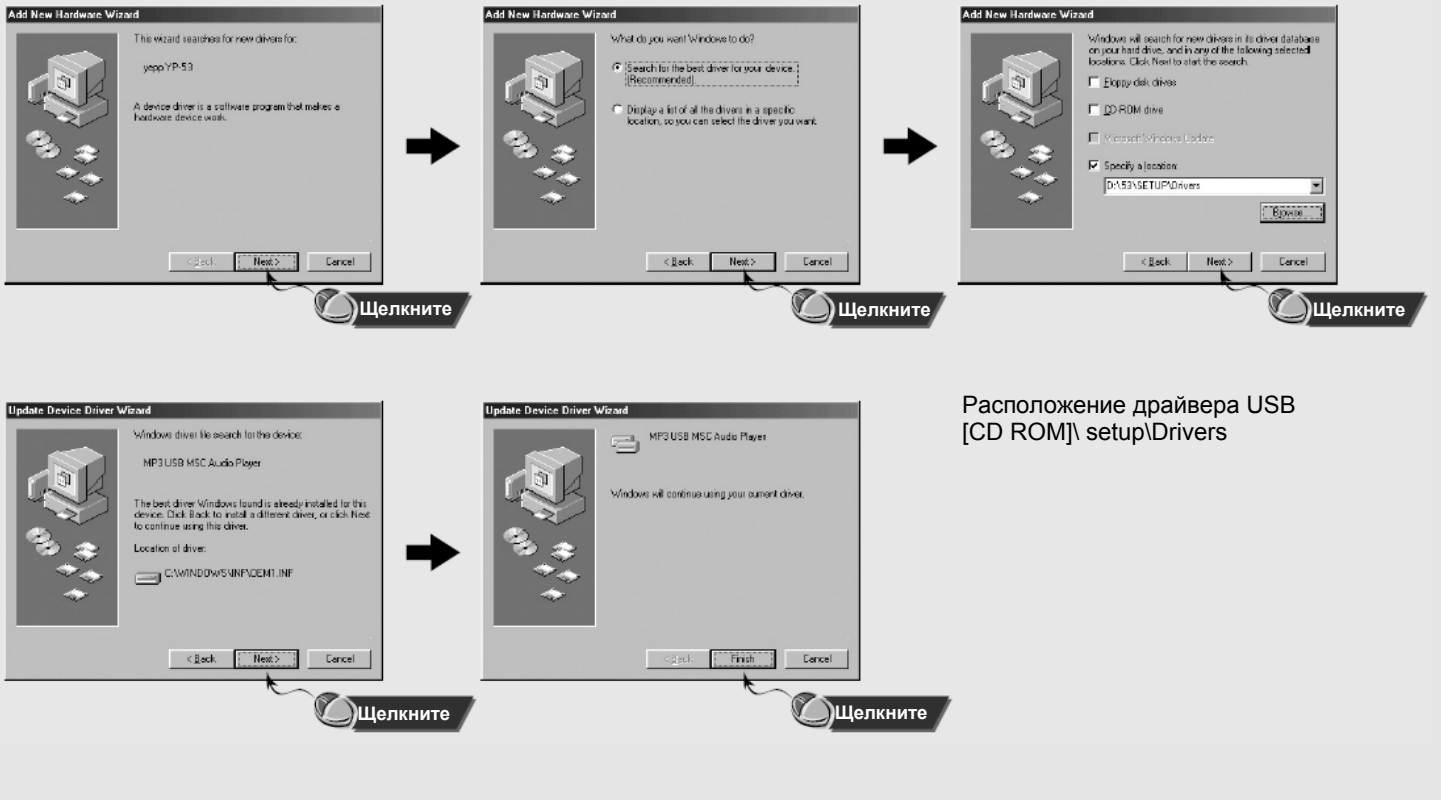
- 5 Выберите совместимый драйвер и щелкните на кнопке **[Next]** (Далее) для завершения установки.



Ручная установка драйвера USB

В системе Windows 98

В каждом последующем окне щелкните мышью на кнопке **[Next]** (Далее).



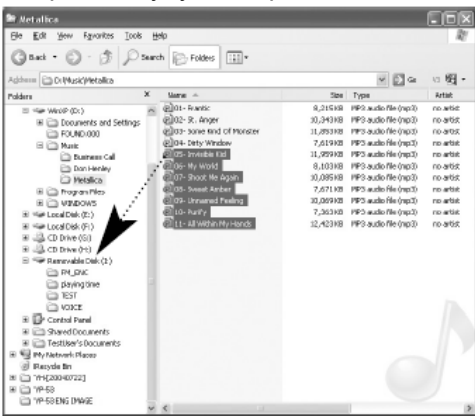
Примечание

- Если в системе Windows 98 не было установлено прилагаемое к плееру YP-53 программное обеспечение, вы не сможете использовать плеер, как съемное устройство для хранения данных. Необходимо сначала установить драйвер USB.

Использование в качестве съемного устройства для хранения данных (ПК)

Загрузка и выгрузка файлов

- 1 Включите плеер и подсоедините его к ПК.
- 2 Откройте на ПК Проводник Windows (Windows Explorer).
 - В Проводнике Windows показывается съемный диск.
- 3 Выберите файл, который вы хотите сохранить, затем перетащите его мышью на значок съемного диска.
 - Сохраненные файлы будут воспроизводиться в порядке имен файлов. Для изменения порядка воспроизведения измените имя файла.
 - Если в Проводнике Windows вы измените имена файлов музыкальных произведений на 001***, 002***... файлы будут воспроизводиться по порядку номеров.



Замечание:

- Во время загрузки или выгрузки файлов появляется сообщение "READING/WRITING" (ЧТЕНИЕ/ЗАПИСЬ). Отсоединение кабеля USB в то время, когда показывается сообщение "READING/WRITING" может привести к сбою в работе устройства.
- При выборе съемного диска в Проводнике Windows (Windows Explorer) порядок следования файлов в окне Проводника не совпадает с порядком их воспроизведения.

Отсоединение кабеля USB

После окончания передачи файлов, необходимо отсоединить кабель USB следующим образом:

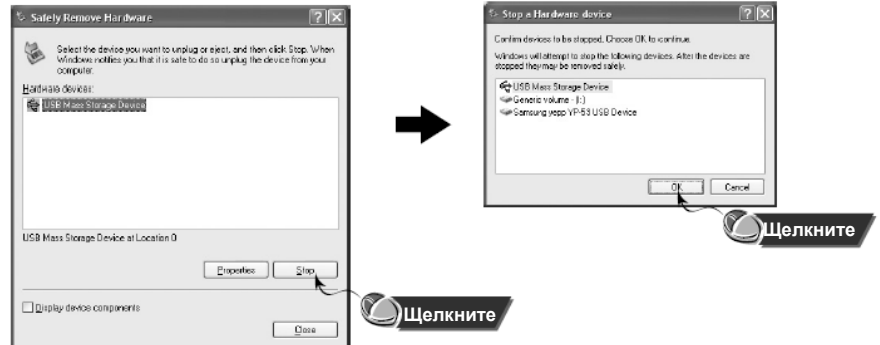
- 1 Сделайте двойной щелчок мышью на зеленой стрелке, появившейся в правом нижнем углу окна в панели задач.



Продолжение...

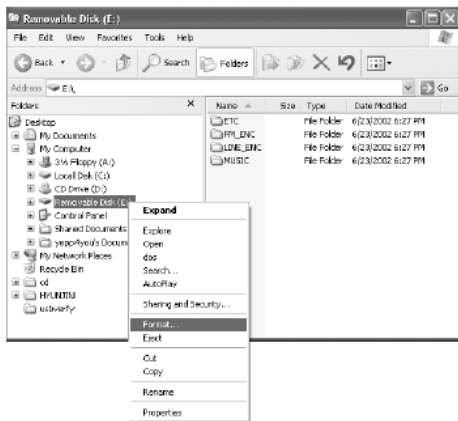
Использование в качестве съемного устройства для хранения данных (ПК)

- 2** Выберите USB-устройство и затем щелкните мышью на кнопке **[Stop]** (Остановить), а в появившемся окне **[Stop a Hardware Device]** (Остановка устройства) щелкните мышью на кнопке **[OK]** и отсоедините кабель USB.



Форматирование

- 1** Выберите значок съемного диска, сделайте щелчок правой кнопкой мыши и выберите в появившемся контекстном меню пункт **[Format]** (Форматировать).



- 2** В появившемся окне нажмите кнопку **[Start]** (Начать).

- При форматировании все хранящиеся в памяти плеера файлы будут удалены.
- Вы можете изменить имя съемного диска, введя его в поле **[Volume label]** (Метка тома).



Примечание

- При форматировании все ранее сделанные в меню настройки будут удалены и вернуться в исходные состояния, устанавливающиеся по умолчанию.
- Необходимо соблюдать осторожность, так как после форматирования невозможно восстановить хранящиеся в памяти плеера файлы.

Установка программы yepp studio

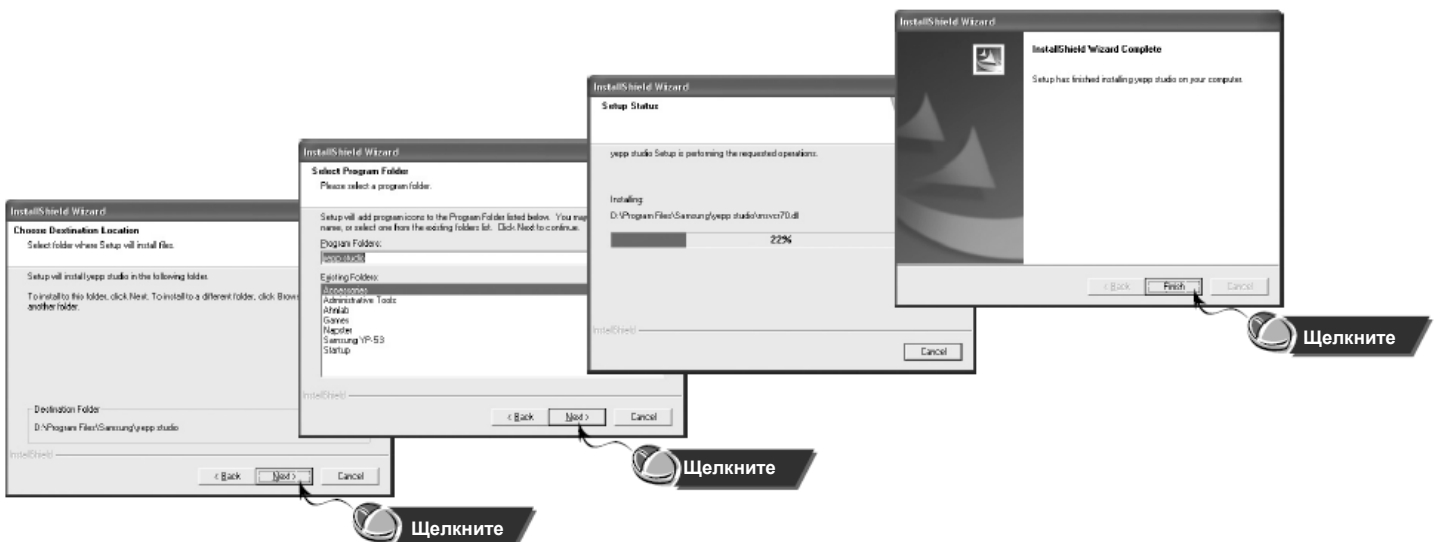
- 1** Загрузите установочный компакт-диск в привод CD-ROM.
Выберите пункт **[Install yepp studio]** [Установить yepp studio].



- 2** Выберите язык, который будет использоваться при установке.



- 3** В каждом последующем окне щелкайте мышью на кнопке **[Next]** (Далее).
● Более подробную информацию о работе с программой yepp Studio вы можете посмотреть в ее справочном файле.



Примечание

- Если во время первого запуска программы yepp Studio появится окно **[Register Serial Number]** (Зарегистрируйте серийный номер), введите серийный номер плеера, указанный на его задней стороне.

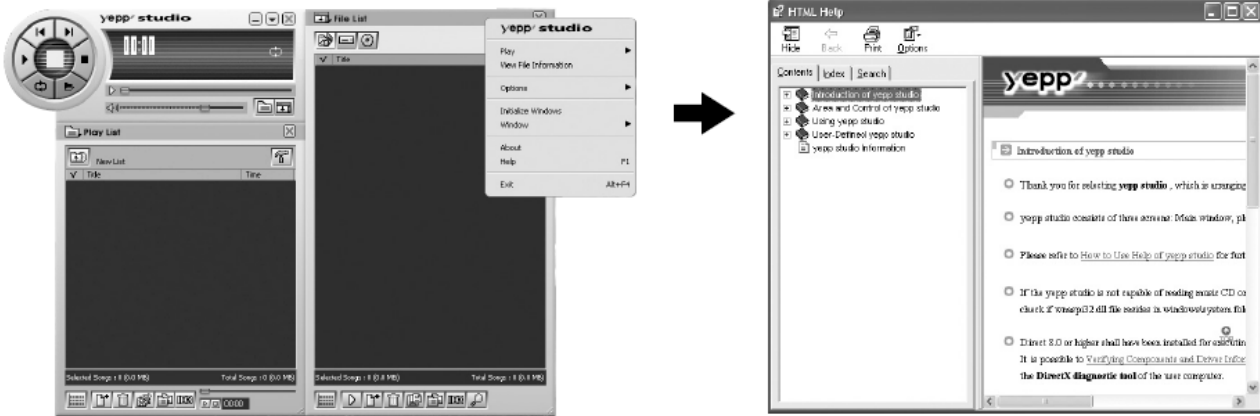
Просмотр справки по программе yepp Studio

Запустите программу yepp Studio и нажмите кнопку **F1**.

- Появляется справка по программе.

Переместите курсор к верхней части окна программы yepp Studio и нажмите правую кнопку мыши. На экране появится ниспадающее меню.

- Выберите пункт Help и на экране появится окно справки по программе.



Примечание

- Технология распознавания музыкальных файлов и относящаяся к ней информация предоставлены компанией Gracenote и службой Gracenote CDDB® Music Recognition ServiceSM
- CDDB является зарегистрированным товарным знаком компании Gracenote. Логотип Gracenote и логотип Gracenote CDDB, а также логотип "Powered by Gracenote CDDB" являются товарными знаками компании Gracenote. Music Recognition Service и MRS являются сервисными знаками компании Gracenote.

Прослушивание музыки и выключение плеера

Включение и выключение плеера

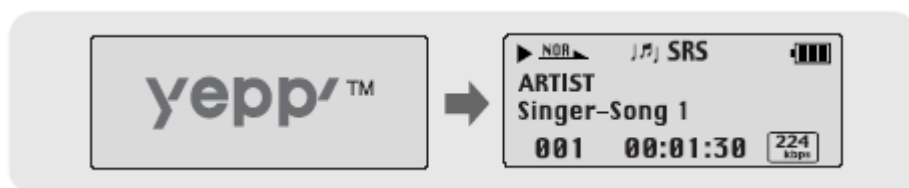
Включение : Чтобы включить плеер, нажмите кнопку ▷/||.

Выключение: Чтобы выключить плеер, нажмите и удерживайте кнопку ▷/||.

Воспроизведение музыки

Нажмите кнопку ▷/||.

- Начинается воспроизведение.



Остановка воспроизведения

Чтобы приостановить воспроизведение, нажмите кнопку ▷/||.

- Если после этого в течение 10 секунд (может быть установлено другое время) не будет нажата ни одна кнопка, плеер автоматически выключится.
- Чтобы возобновить приостановленное воспроизведение, вновь нажмите кнопку ▷/||.





Примечание

- Файлы формата WMA могут воспроизводиться только если они записаны с битрейтом от 48 Кбит/с до 192 Кбит/с [поддерживаемые программой Windows Media Player (Версия 8.0)].
- Время до выключения плеера может быть установлено через меню.

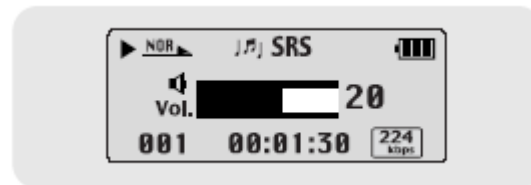
Регулировка громкости/Функция блокировки

Регулировка громкости

Для регулировки громкости во время воспроизведения нажимайте кнопки  ,  на корпусе плеера.

Примечание


- Громкость может быть установлена в пределах от 00 до 30.



Функция HOLD (Блокировка)

В режиме Hold (Блокировка) не работает ни одна кнопка.

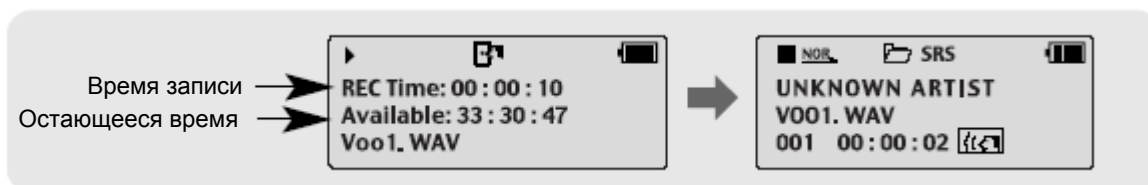
Сдвиньте переключатель  HOLD (Блокировка) на корпусе плеера в направлении, указанном стрелкой.

* Когда вы нажмете какую-либо кнопку, на дисплее появится сообщение " HOLD!".



Запись голоса

- 1 Чтобы начать запись голоса, сдвиньте переключатель  в положение ENC (Кодирование).
- 2 Чтобы остановить запись, сдвиньте переключатель  в противоположном направлении и будет создан новый речевой файл.





Примечание

- Речевым файлам последовательно присваиваются имена V001, V002, и т.д.; после записи файлы сохраняются в формате WAV в папке VOICE.
- При заполнении памяти запись голоса автоматически прекращается.
- Функция записи голоса не работает при прослушивании передач в диапазоне FM или если к линейному входу плеера подсоединен кабель.

Кодирование в формат MP3

- 1** Соедините аудио выход (или линейный выход) внешнего источника аудиосигнала с разъемом ENC (Кодирование) на корпусе плеера с помощью кабеля для линейного входа.



- 2** Чтобы начать кодирование в формат MP3, сдвиньте переключатель  в положение ENC (Кодирование).
- Чтобы сделать паузу во время кодирования, нажмите кнопку >|||. Для возобновления кодирования нажмите кнопку >||| еще раз.
- 3** Чтобы остановить кодирование, сдвиньте переключатель  в положение REC (Запись), при этом кодирование будет остановлено и будет создан новый файл.
- Файлам последовательно присваиваются имена L001, L002, L003 и т.д.
По окончании кодирования файлы сохраняются в формате MP3 в папке LINE_ENC.

Примечание

- Битрейт файлов может быть установлен в диапазоне от 32 до 128 Кбит/с.
- Во время контроля кодирования вы можете регулировать уровень громкости.

Замечание:

- Не отсоединяйте кабель для линейного входа во время кодирования.
- Если заряд батареи недостаточен, кодирование производиться не будет.
- Перед кодированием установите приемлемый уровень громкости на внешнем источнике сигнала. Слишком высокий уровень громкости может привести к ухудшению качества записи.

Поиск музыкальных и речевых файлов

► Поиск определенного фрагмента файла при воспроизведении

- Чтобы найти нужное место файла, во время воспроизведения потяните кнопку **I◀◀, ▶▶I** влево или вправо и удерживайте ее в этом положении
- Чтобы возобновить воспроизведение, отпустите кнопку.

► Смена файла при воспроизведении

- Для перехода к следующему файлу во время воспроизведения кратковременно потяните кнопку **▶▶I**.
- Для воспроизведения предыдущего файла, в течение первых 5 секунд от начала воспроизведения файла кратковременно потяните кнопку **I◀◀**. Для перехода к началу текущего файла, кратковременно потяните кнопку **I◀◀** спустя более 5 секунд от начала его воспроизведения.


► Смена файла при остановленном плеере

- При остановленном плеере потяните кнопку **I◀◀, ▶▶I** влево или вправо для перехода к предыдущему/следующему файлу.

Примечание

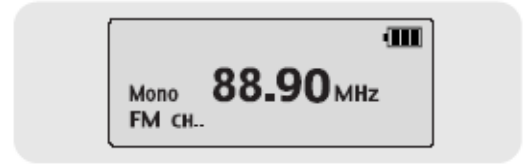
- Файл с переменным битрейтом (VBR): Файл, коэффициент сжатия которого непрерывно изменяется в соответствии с характеристиками звука, такими, как высота его тона.
- При воспроизведении файлов, записанных с переменным битрейтом, предыдущий файл может не начать воспроизводиться, даже если кнопка **I◀◀** была нажата менее, чем через 5 секунд после начала воспроизведения файла.
- Файлы, которые первоначально были закодированы в формате MP2 или MP1 и расширение которых было затем изменено на MP3, могут не воспроизводиться.

Прослушивание передач в диапазоне FM

Сначала нажмите кнопку  для вызова меню на дисплей и выберите режим "FM Radio" (FM радиоприемник).

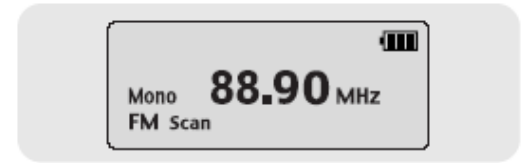
Ручной поиск радиостанции

- Чтобы настроиться на нужную радиостанцию вручную, коротко нажимайте кнопки **I<<** и **>>I**.





Автоматический поиск радиостанции

- Потяните и удерживайте кнопку **I<<** или **>>I** для автоматического поиска радиостанций, который останавливается при обнаружении частоты, на которой имеется сигнал радиостанции.



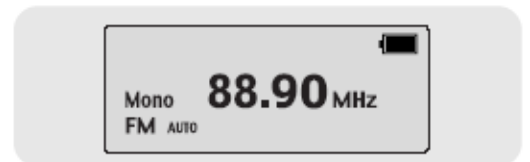
Ручное сохранение настройки на радиостанцию

- Настроившись на нужную радиостанцию вручную, нажмите и удерживайте кнопку  для вызова на дисплей меню Save (Сохранение настройки).
- С помощью кнопок **I<<** и **>>I** выберите номер, который вы хотите присвоить сохраненной настройке на станцию и затем нажмите кнопку .




Автоматическое сохранение настройки на радиостанцию

- Когда плеер находится в режиме FM, нажмите и удерживайте кнопку **A<=>B**.
- Плеер автоматически находит радиостанции в диапазоне от 87,5 до 108 МГц и сохраняет в память настройку на них.
- Станциям автоматически присваиваются номера, начиная с 1.



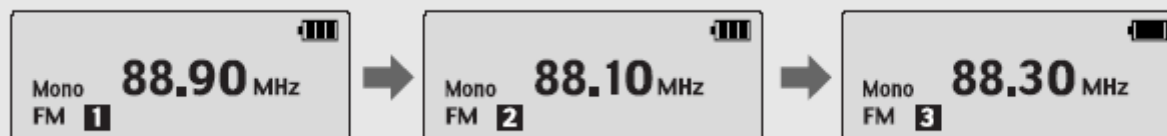
Примечание

- Для выхода из режима FM нажмите кнопку .
- Режим прослушивания Моно (MO) или Стерео (ST) выбирается автоматически.

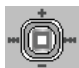
Прослушивание передач в диапазоне FM

Поиск запомненных станций

- 1 Когда плеер находится в режиме FM, нажмите кнопку **▷/||**.
 - На дисплее появляется меню PRESET (Предварительно настроенные станции).
- 2 С помощью кнопок **◀◀** и **▶▶** выберите нужную частоту (номер настройки).



Удаление запомненных станций


- Выбрав номер настройки, которую вы хотите удалить, нажмите и удерживайте кнопку .
- Настройка под выбранным вами номером будет удалена.

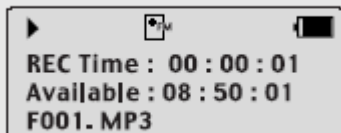


Примечание


- Вы можете сохранить настройку на частоты до 20 радиостанций.
- Для выхода из меню PRESET (Предварительно настроенные станции) нажмите кнопку **▷/||**.

Запись передач в диапазоне FM

- 1** Во время приема радиопередачи сдвиньте переключатель  в положение ENC (Кодирование).
- Начинается кодирование в формат MP3 текущей радиопередачи в диапазоне FM.



REC Time : 00 : 00 : 01
Available : 08 : 50 : 01
F001.MP3

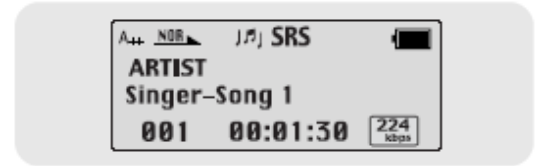
- 2** Сдвиньте переключатель  в положение REC (Запись).
- Кодирование прекращается и создается файл.
 - Сохраняемым файлам последовательно присваиваются имена F001, F002, F003 и т.д., и они сохраняются в формате MP3 в папке FM_ENC.

Повтор фрагмента

► Точка начала

При воспроизведении музыкального файла, кратковременно нажмите кнопку **A↔B** в начале фрагмента, который вы хотите повторить.

На дисплее появится значок **A↔**.

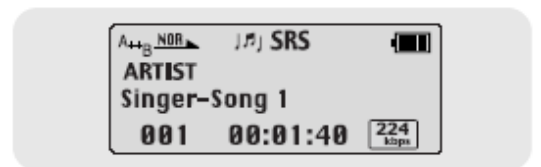


► Точка окончания

Кратковременно нажмите кнопку **A↔B** в конце фрагмента, который вы хотите повторить.

На дисплее появляется значок **A↔B**.

Выбранный вами фрагмент будет циклически повторяться.






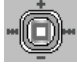
Примечание

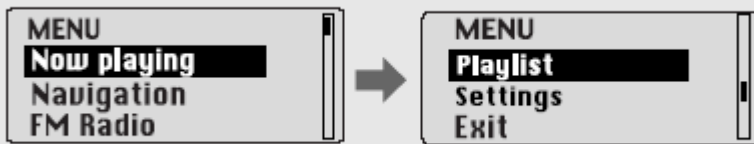
- Для отмены функции циклического повтора фрагмента кратковременно нажмите кнопку **A↔B**.
- Повтор фрагмента автоматически прекращается при использовании быстрого поиска с помощью кнопок **⏪**, **⏩**.
- Вы не можете установить повтор фрагмента для примерно 10 последних секунд музыкального/речевого файла.

Использование МЕНЮ

Для перехода в режим работы с МЕНЮ нажмите кнопку .

Для перемещения по меню используйте кнопки , , а для выбора нужного меню коротко нажмите кнопку .

Для выхода из режима МЕНЮ нажмите и удерживайте кнопку .











- Now Playing (Воспроизведение): Показ воспроизводящегося в данный момент файла.
- Navigation (Навигация): Переход в режим навигации по содержимому памяти плеера
- FM Radio (FM радиоприемник): Прослушивание передач в диапазоне FM.
- Playlist (Список воспроизведения): Для воспроизведения только тех файлов, которые вы хотите услышать.
- Settings (Настройка): Настройка дополнительных параметров плеера.
- Exit (Выход): Выход из МЕНЮ

Примечание

- Если в режиме МЕНЮ в течение 30 секунд не была нажата ни одна кнопка, плеер выходит из режима МЕНЮ.

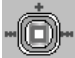
Функция навигации

С помощью функции навигации, вы можете легко находить нужные файлы или переключать режимы работы плеера.

- 1 Нажмите и удерживайте кнопку , чтобы войти режим навигации или нажмите кнопку  для входа в меню и затем выберите в меню пункт Navigation (Навигация).
- 2 Выберите файл или папку для воспроизведения.
 - Нажмите кнопку  для перехода в папку более высокого уровня.
 - Нажмите кнопку  для перехода в папку более низкого уровня.
 - Нажимайте кнопки  ,  для перемещения к папке или файлу внутри выбранной папки.
 - Нажмите кнопку  для перехода вниз к следующей папке. При отсутствии следующей папки, выбранный файл будет включен в список воспроизведения.
- 3 Нажмите кнопку .
 - Начнется воспроизведение выбранного файла.






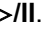

Примечание

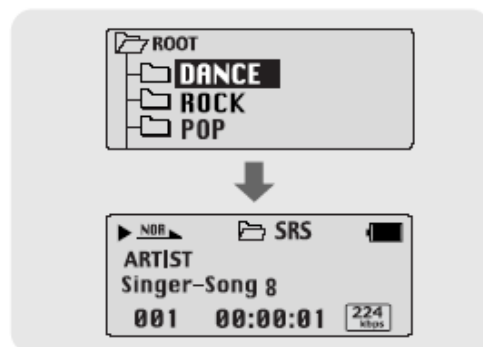
- Для выхода из режима навигации, нажмите и удерживайте кнопку  в режиме навигации.

Функция навигации

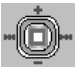

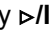

Воспроизведение/отмена воспроизведения папки

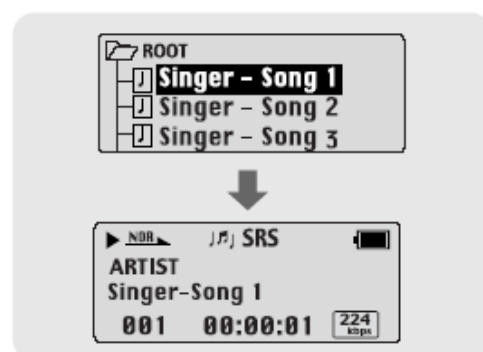
▶ Воспроизведение папки (альбома)

- 1 Нажмите и удерживайте кнопку , чтобы войти режим Навигации.
- 2 Нажимайте кнопки ,  для перемещения к желаемой папке и затем нажмите кнопку .
 - Когда на дисплее появится значок "  ", начнется воспроизведение файлов из выбранной папки.




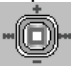
▶ Отмена воспроизведения папки

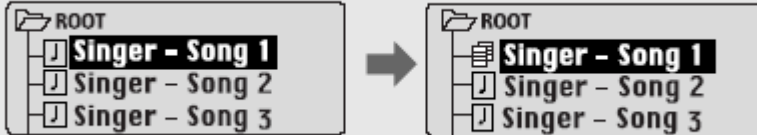
- 1 Нажмите и удерживайте кнопку  во время воспроизведения папки, чтобы войти режим Навигации.
- 2 Нажимайте кнопки ,  для перемещения к желаемому файлу и затем нажмите кнопку .
 - После отмены режима воспроизведения папки на дисплее появится значок "  " и начнется воспроизведение выбранного файла.



Создание списка воспроизведения

Создание списка воспроизведения

- В режиме Навигации переместитесь к нужному файлу и нажмите кнопку .
 - На выбранном файле устанавливается метка.
 - Чтобы исключить файл из списка воспроизведения, переместитесь в режиме Навигации к помеченному файлу и нажмите кнопку  еще раз.

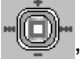


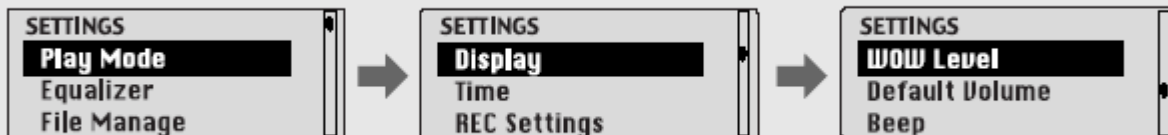
Прослушивание списка воспроизведения

- 1 Выберите в МЕНЮ пункт **Playlist** (Список воспроизведения).
 - На дисплее появляется составленный вами список воспроизведения.
- 2 Переместитесь к нужному файлу и нажмите кнопку **>/||**.
 - На дисплее появится значок "P" и начнется воспроизведение выбранного файла.

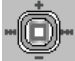


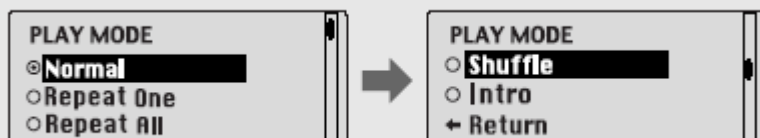
Дополнительные настройки

- 1 В МЕНЮ выберите пункт **Settings** (Настройка) (см. раздел "Использование МЕНЮ").
- 2 В меню **Settings** с помощью кнопок **←**, **+** переместитесь к функции, которую вы хотите настроить, и нажмите кнопку , чтобы выбрать ее.
 - Для перехода на один уровень меню вверх нажмите кнопку **I<<** или выберите пункт Return (Возврат).



Выбор режима воспроизведения

- 1 В меню Settings (Настройка) выберите пункт **Playmode** (Режим воспроизведения).
- 2 В меню Playmode с помощью кнопок **←**, **+** переместитесь к нужному режиму, и нажмите кнопку  для выбора этого режима.




- Normal: Однократное воспроизведение всех файлов в обычном порядке.
- Repeat one: Повтор одного файла.
- Repeat all: Повтор всех файлов.
- Shuffle: Воспроизведение в случайном порядке.
- Intro: Воспроизведение первых 10 секунд каждого файла.
- Return: Возврат к предыдущему меню.

Выбор режима эквалайзера

1 В меню Settings (Настройка) выберите пункт **Equalizer** (Эквалайзер).

2 В меню Equalizer с помощью кнопок **←**, **+** выберите нужный режим звучания и нажмите кнопку .

- SRS (

The diagram illustrates the navigation sequence through the Equalizer menu. It shows four sequential screens, each with a list of options and a selected item highlighted in a dark bar.

1. The first screen shows 'EQUALIZER' with 'SRS' selected.

2. The second screen shows 'EQUALIZER' with 'Normal' selected.


3. The third screen shows 'EQUALIZER' with 'Rock' selected.

4. The fourth screen shows 'EQUALIZER' with 'Return' selected.

3 Если вы хотите самостоятельно выполнить настройку баланса частот, независимо от выбранного режима эквалайзера, выберите пункт User (Пользователь), а затем Bass/Treble (Тембр ВЧ/Тембр НЧ).

- Тембр высоких и низких частот регулируется в пределах от 0 до 10 с помощью кнопок **←**, **+**.

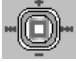
Примечание

- Логотип  является товарным знаком компании SRS Labs, Inc.
- Технология WOW применена по лицензии от компании SRS Labs, Inc.
- Установите приемлемую громкость, поскольку эффекты SRS могут увеличить ее.
- Этот плеер поддерживает частоты дискретизации 32 КГц, 44,1 КГц или 48 КГц.
- Функция SRS не работает для речевых файлов.

Управление файлами

В меню Settings (Настройка) выберите пункт **File Manage** (Управление файлами).

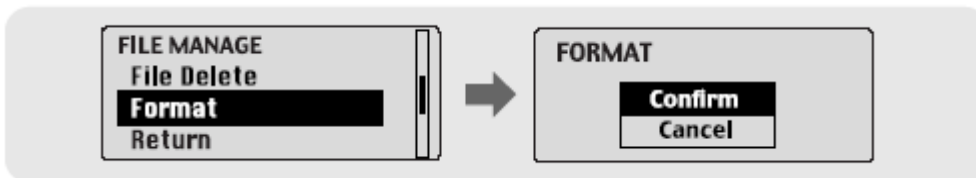
Удаление

- 1 В меню File Manage выберите пункт **File Delete** (Удалить файл).
- 2 Выберите в окне File Delete папку, где находится файл, который вы хотите удалить.
- 3 С помощью кнопок **←**, **→** переместитесь к файлу, который вы хотите удалить, нажмите кнопку  и выберите **Confirm** (Подтвердить). Для выхода из меню нажмите кнопку I<<.



Форматирование

- 1 В меню File Manage выберите пункт **Format** (Форматировать).
- 2 В подменю Format выберите пункт **Confirm** (Подтвердить).
 - Если выбран пункт CONFIRM, то выполняется форматирование.



Примечание

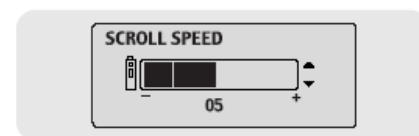
- При форматировании встроенной памяти все содержащиеся в ней файлы будут удалены.
- Рекомендуется выполнять форматирование с использованием ПК, на который установлена поставляемая с плеером программа, так как форматирование через меню может занять много времени.

Настройка дисплея

Выберите в меню Settings (Настройка) пункт **Display** (Дисплей).

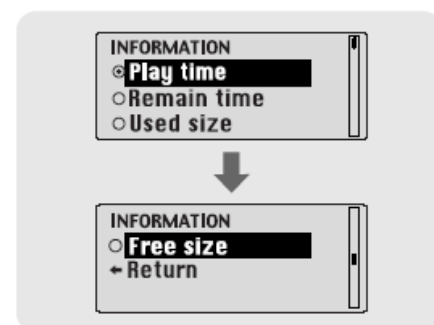
► Scroll (Прокрутка)

- С помощью кнопок **—**, **+** отрегулируйте скорость прокрутки.
- Скорость прокрутки на дисплее информации о названии песни можно регулировать в диапазоне от 0 до 10.



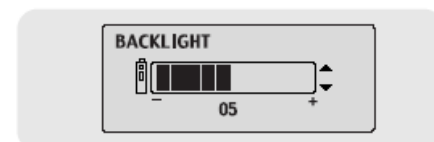
► Information (Информация)

- **Play time (Время воспроизведения):** Показ текущего времени воспроизведения.
- **Remain time (Оставшееся время):** Показ оставшегося времени воспроизведения.
- **Used size (Использованная память):** Показ объема использованной памяти.
- **Free size (Свободная память):** Показ объема свободной памяти.



► Backlight (Подсветка)

- С помощью кнопок **—**, **+** установите время работы подсветки ЖК-дисплея.
- Время работы подсветки устанавливается в пределах от 0 до 9 сек.
- Если было выбрано значение ALWAYS ON (Всегда включена), подсветка работает постоянно.

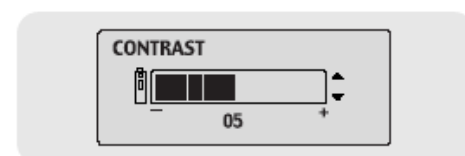


Примечание

- Если оставшийся заряд батареи слишком мал, подсветка не работает.

► Contrast (Контрастность)

- С помощью кнопок **—**, **+** отрегулируйте контрастность.
- Эта функция используется для установки контрастности экрана дисплея, которая может регулироваться в диапазоне от 0 до 10.

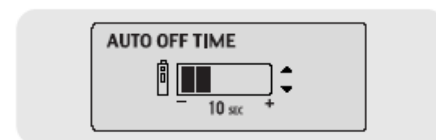


Установка времени

Выберите в меню **Settings** (Настройка) пункт **Time** (Время).

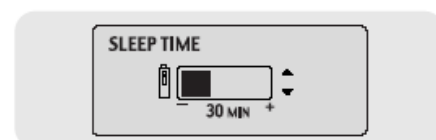
► Auto Off (Автоматическое выключение)

- С помощью кнопок **—**, **+** установите время до выключения питания.
- Значение может быть задано в диапазоне от 0 до 1 минуты. Если по окончании воспроизведения не нажимается ни одна кнопка, питание автоматически выключится по истечении заданного времени.
- Если было выбрано значение "NO AUTO OFF" (Не отключать питание), то питание выключаться не будет.



► Sleep (Сон)

- С помощью кнопок **—**, **+** установите время работы таймера "Сон".
- Вы можете выбрать значение 15, 30, 60, 90 и 120 минут. По истечении этого времени плеер автоматически выключится.
- Если было выбрано значение NO SLEEP (Нет сна), питание не будет автоматически выключаться.

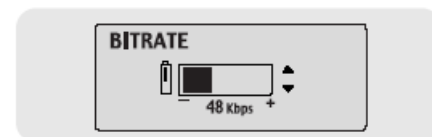


Настройка ЗАПИСИ

Выберите в меню Settings (Настройка) пункт **REC Settings** (Настройка записи).

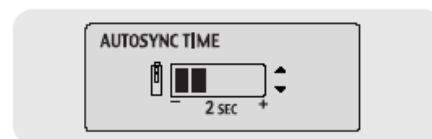
► Bitrate (Битрейт)

- С помощью кнопок **—**, **+** выберите желаемый битрейт для кодирования.
- Для кодирования музыки в формат MP3 вы можете выбрать одно из следующих значений битрейта: 32 Кбит/с, 48 Кбит/с, 64 Кбит/с, 96 Кбит/с и 128 Кбит/с.



► AutoSync Time (Время автоматической синхронизации)

- С помощью кнопок **—**, **+** установите время автоматической синхронизации.
- Функция Автоматической синхронизации позволяет во время кодирования в формат MP3 в случае отсутствия звукового сигнала в течение установленного времени разделять кодируемую информацию на отдельные файлы MP3 и сохранять эти файлы.
- Время автоматической синхронизации устанавливается в диапазоне от 1 до 5 секунд.
- Если было выбрано значение OFF, кодирование продолжается даже при отсутствии сигнала, вся закодированная информация сохраняется в одном файле.



Примечание

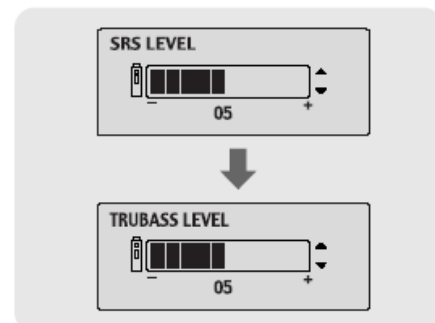
- Функция Автоматической синхронизации поддерживается при битрейте от 64 до 128 Кбит/с.

Уровень эффекта WOW

Выберите в меню Settings (Настройка) пункт **WOW Level** (Уровень эффекта WOW).

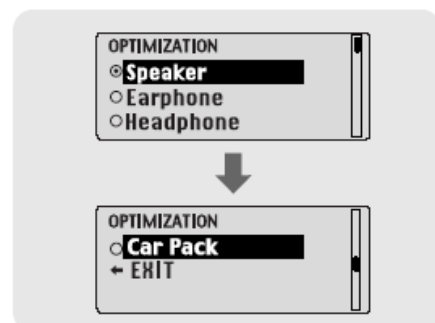
► Настройка уровня эффекта SRS и TruBass

- Если вы выбрали в меню WOW Level пункт SRS Level или TruBass Level, вы можете отрегулировать уровень этих эффектов.
- С помощью кнопок **—** **+** выберите нужный уровень.
- Уровень эффекта SRS и TruBass устанавливается в пределах от 0 до 10.



► Оптимизация функции SRS

- Если вы выбрали пункт Optimization (Оптимизация), работа функции SRS оптимизируется в соответствии с подключенным устройством воспроизведения звука.
- С помощью кнопки **—** **+** выберите в качестве устройства воспроизведения звука громкоговорители, наушники-вставки, наушники или автомобильную акустическую систему (в этом случае нужен специальный кассетный адаптер для автомагнитолы).



Установка громкости по умолчанию

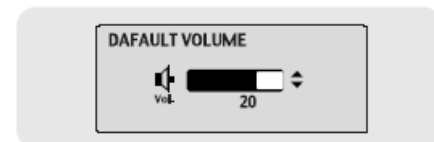
Выберите в меню Settings (Настройка) пункт **Default Volume** (Громкость по умолчанию).

▶ Громкость по умолчанию

- С помощью кнопок **—**, **+** установите уровень громкости по умолчанию.
- Используемый по умолчанию уровень громкости можно устанавливать в диапазоне от 0 до 30 (MAX).

Если при выключении плеера установленный уровень громкости был выше уровня громкости по умолчанию, то при следующем включении плеера будет установлен уровень громкости по умолчанию.

- Если при выключении плеера установленный уровень громкости был меньше уровня громкости по умолчанию, то при следующем включении плеера будет установлен этот же уровень.

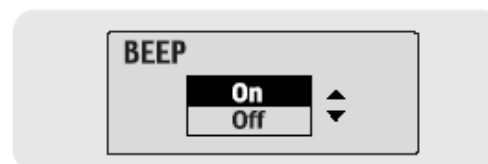


Звуковой сигнал

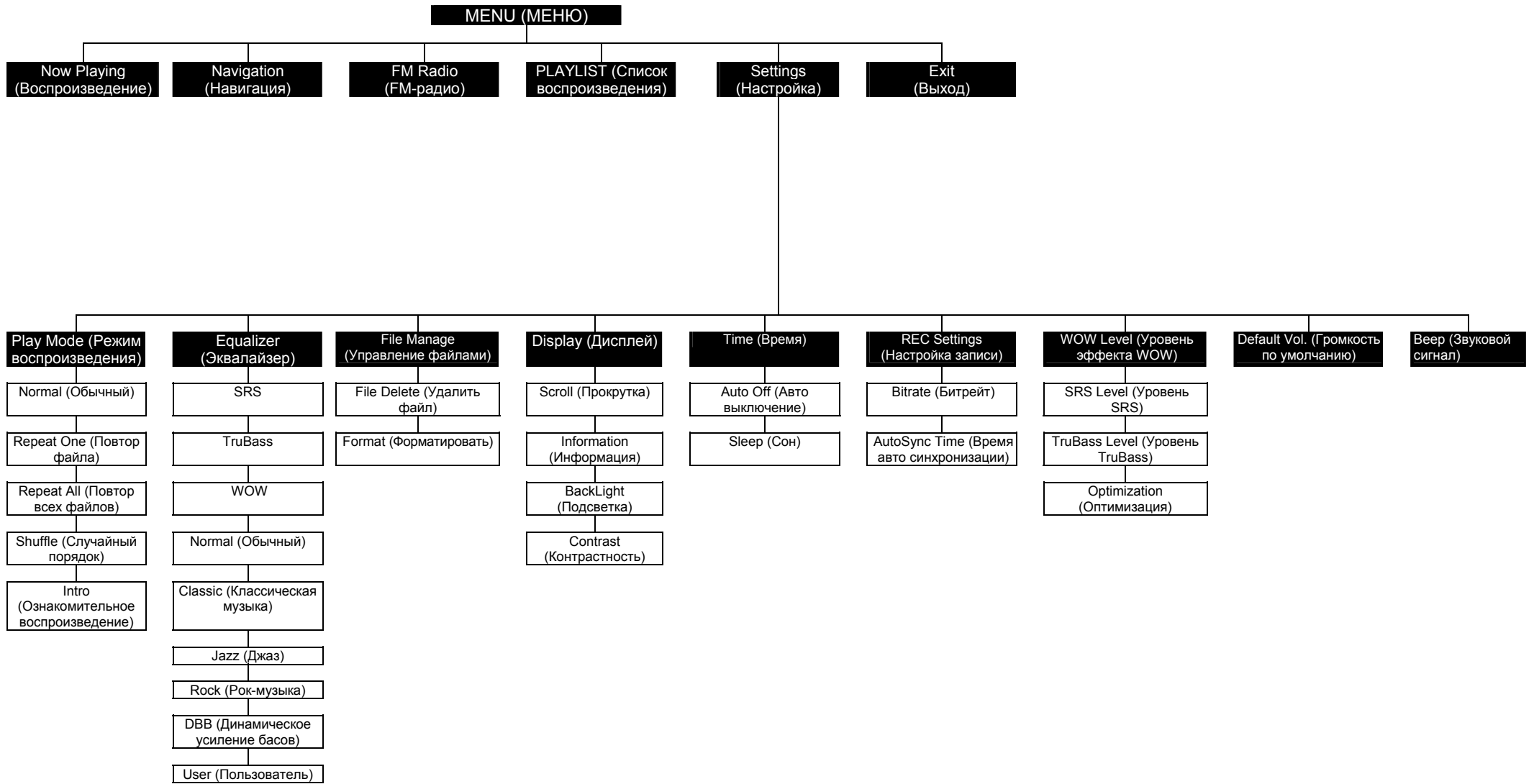
Выберите в меню Settings (Настройка) пункт **Beep** (Звуковой сигнал)

▶ Звуковой сигнал

- С помощью кнопок **—**, **+** установите режим подачи звукового сигнала.
- **On**: Звуковой сигнал подается при каждом нажатии какой-либо кнопки.
- **Off**: Звуковой сигнал не работает при нажатиях кнопок.



Структура МЕНЮ



Устранение проблем

Программное обеспечение не работает

- Проверьте, соответствует ли компьютер рекомендованным системным требованиям.

Плеер не работает, ЖК-дисплей ничего не показывает.

- Проверьте заряд батареи.
- Проверьте, установлена ли батарея в правильной полярности (+, -).
- Подсоединив плеер к ПК, запустите на рабочем столе утилиту YP-53 Updater для обновления продукта.

Не воспроизводится звуковой сигнал при нажатии кнопки >|| в режиме "Воспроизведение".

- Проверьте, записаны ли файлы формата MP3 или WMA во встроенную память.
- Проверьте, не установлен ли переключатель блокировки в положение HOLD (Блокировка).

Не загружаются файлы в память плеера.

- Проверьте, правильно ли установлен драйвер на компьютере.
- Проверьте соединение между плеером и компьютером.
- Проверьте и/или замените батарею, включите питание плеера.
- Операционная система ограничивает количество файлов, которое вы можете сохранить в одной папке.
Для сохранения файлов создайте подпапку.
- Проверьте, не заполнена ли память плеера.

Подсветка не работает.

- Проверьте установленный режим подсветки.
- Когда батарея почти разрядилась, подсветка перестает работать.

Кнопки плеера не работают.

- Проверьте, не установлен ли переключатель блокировки в положение HOLD (Блокировка).
- Извлеките батарею, а затем вновь вставьте ее.

Устранение проблем

Плеер все время выключается.

- В режиме "Стоп" питание плеера автоматически выключается через десять секунд (время до выключения зависит от сделанных вами настроек).
- Проверьте, есть ли в памяти плеера сохраненные файлы.

В режиме воспроизведения неправильно показывается время воспроизведения.

- При воспроизведении файлов с VBR (переменным битрейтом) на дисплее показывается сообщение "VBR SONG".

Темный экран ЖК-дисплея

- Проверьте установленную контрастность.

В памяти плеера сохранен файл, но на экране появляется сообщение "No File" (Нет файлов).

- Проверьте, не установлен ли режим воспроизведения папок и воспользуйтесь функцией "Навигация" для изменения режима воспроизведения папок.
- Подсоединив плеер к ПК, запустите на рабочем столе утилиту YP-53 Updater для обновления продукта.

Вы не можете надлежащим образом подключить плеер к ПК.

- Win98: Попробуйте подключиться еще раз после установки драйвера плеера yepp Driver.
- WinME: Удалите программу yepp Driver и щелкните по кнопке Пуск (Start) на рабочем столе для выполнения обновления Windows. После выбора важных обновлений и пакета обновлений Service Pack выполните обновление.
- Win2000/XP: Перезагрузите ПК и попробуйте подключиться еще раз.

Технические характеристики

Модель	YP-53
Емкость встроенной памяти	128 Мбайт (YP-53 H), 256 Мбайт (YP-53 V), 512 Мбайт (YP-53 X), 1 Гбайт (YP-53 Z),
Напряжение питания	1,5 Вx1 (щелочная батарея типа AAA/LR03)
Время воспроизведения	до 20 часов (с щелочной (alkaline) батареей, файлы MP3 128 Кбит/с, уровень громкости 20)
Габаритные размеры/ Масса	27 x 87 x 21 мм/ 33 г (без батареи)
Корпус	Пластик
Отношение сигнал/шум	88 дБ с ФНЧ 20 кГц
Выходная мощность на наушники	10 мВт/канал (на нагрузке 16 Ом)
Диапазон воспроизводимых частот	20 Гц - 20 кГц
Диапазон рабочих температур	-5 ~ +35°C
Принимаемые частоты в диапазоне FM	87,50 – 108,00 МГц
Отношение сигнал/шум FM-приемника	60 дБ
Полный коэффициент гармоник FM-приемника	0,5%
Полезная чувствительность FM-приемника	10 дБ
Поддерживаемые файлы	MPEG1/2/2.5 Layer3 (8Кбит/с ~ 320Кбит/с, 8кГц ~ 48 кГц) WMA, ASF (48Кбит/с ~ 192Кбит/с, 8кГц ~ 48кГц)

Для заметок