

ENGLISH 4

POLSKI 25

ROMÂNĂ 48

РУССКИЙ 70

ČESKY 95

MAGYAR 117

УКРАЇНСЬКА 139

SLOVENŠČINA 162

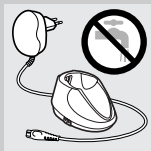
Введение

Бритва поставляется с двумя различными типами картриджей NIVEA FOR MEN: Extra Fresh Shaving Gel, с гелем, дающим ощущение свежести во время и после бритья, и Moisturising Shaving Lotion - с увлажняющим лосьоном для чувствительной кожи. Это дает вам возможность опробовать их и выбрать наиболее подходящее средство для вашего типа кожи.

Внимание

Прежде чем начать пользоваться прибором, внимательно ознакомьтесь с настоящим руководством и сохраните его в качестве справочного материала.

- ▶ Для зарядки электробритвы используйте только блок питания и зарядное устройство, входящие в комплект поставки.
- ▶ Блок питания преобразует сетевое напряжение 100-240 вольт в напряжение питания прибора 24 вольт.
- ▶ Вилка шнура электропитания содержит адаптер. Не производите замену оригинальной вилки на какую-либо другую. Это может привести к опасным последствиям.
- ▶ Запрещается использовать неисправный блок питания или зарядное устройство.
- ▶ При повреждении блока питания или зарядного устройства всегда заменяйте их



оригинальными блоком питания или зарядным устройством, чтобы обеспечить безопасную эксплуатацию прибора.

▶ Заряжайте, храните и используйте прибор при температуре 5°C до 35°C.

▶ Убедитесь в том, что блок питания сухой.

▶ Запрещается погружать зарядное устройство в воду, а также промывать его под струей воды.

▶ Не оставляйте бритву в подключенном к электросети зарядном устройстве более чем на 24 часа.

▶ Бритва водонепроницаема и может промываться под струей воды.

Будьте осторожны с горячей водой. Всегда проверяйте, не слишком ли горяча вода, чтобы уберечь ваши руки от ожога.

▶ Электробритва соответствует принятому международному стандарту по технике безопасности IEC(МЕЖДУНАРОДНАЯ ЭЛЕКТРОТЕХНИЧЕСКАЯ КОМИССИЯ), и ею можно пользоваться в ванной или под душем.

▶ Прежде чем вы начинаете использовать бритву, проверьте, не содержат ли гель и лосьон, входящие в комплект поставки, компоненты (см. тыльную сторону картриджа), на которые у вас есть аллергическая реакция. Не используйте гель и/или лосьон, если у вас есть аллергическая реакция на одни или несколько компонентов.

▶ Уровень шума: Lc= 63 дБ [A]

Дисплей

Дисплей Living Light

В данной модели имеется уникальный светящийся дисплей отображения текущей информации. Этот трехмерный цветной дисплей на светодиодах дает вам всю необходимую информацию со специальными эффектами «загорающихся сообщений».

- ▶ Снимите все наклейки и защитную фольгу с дисплея Living Light.

Демонстрационная программа

Прибор имеет уникальную демонстрационную программу.

- 1 Нажмите и удерживайте в течение 7 секунд кнопку вкл./выкл.

Демонстрация начнется автоматически.

- ▶ В начале демонстрации все символы загораются одновременно. Затем все символы бритвы загораются по очереди на 3 секунды в следующем порядке:

- ▮ Зарядка/Индикатор полной степени зарядки аккумулятора

- ☾ Бритье

- 💧 Индикация бритья с гелем

- ⚙️ Напоминание о необходимости выполнения очистки бритвы

- ☾ Бритье

- 💧 Индикация бритья с гелем

- ▮ Индикация низкой степени зарядки аккумулятора
 - 🔊 Напоминание о необходимости очистки бритвы / ▮ Индикация низкой степени зарядки аккумулятора
 - 🔊 Индикация необходимости проверки бритвенных головок
- ▶ *Вся демонстрационная программы продолжается приблизительно 1 минуту (включая интервалы).*

2 Демонстрационную программу можно остановить, нажав на кнопку вкл./выкл.

Индикация при использовании бритвы

Все указанные ниже индикаторы загораются во время каждого бритья в одном и том же порядке, что сильно облегчает ваше ежедневное бритье.

В результате, некоторые символы горят, даже когда вы уже совершили соответствующее действие.

- ▶ *Когда вы включаете бритву, три раза мигает индикатор геля для бритья. Если вы уже нанесли на кожу достаточное количество геля или лосьона для бритья, вы можете не обращать внимания на этот индикатор.*
- ▶ *Когда вы выключаете бритву, появляется напоминание о необходимости выполнения очистки бритвы. Это напоминание о*

необходимости выполнения очистки представляет собой зеленый водопроводный кран (горит ровным светом) и зеленую струю воды (мигает). Если вы уже очистили бритву перед ее выключением, то вы можете игнорировать напоминание о необходимости очистки бритвы.

Зарядка

Зарядка аккумулятора занимает приблизительно 8 часов.

Не оставляйте бритву в подключенном к электросети зарядном устройстве более чем на 24 часа.

Индикация зарядки

Батарея разряжена



- ▶ При разрядке аккумулятора, во время бритья световой индикатор аккумулятора будет гореть красным светом.
- ▶ При выключении бритвы, когда аккумулятор почти полностью разряжен, световой индикатор аккумулятора мигает два раза красным светом. Это будет повторяться четыре раза с короткими паузами между вспышками.
- ▶ Когда вы начинаете заряжать бритву с разряженными аккумуляторами, красный светодиод зарядки батареи мигает в течение макс. 24 минут.

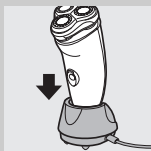
Зарядка

- ▶ Во время зарядки аккумулятора световой индикатор аккумулятора будет мигать зеленым светом до тех пор, пока аккумулятор не зарядится полностью (приблизительно, 8 часов).
- ▶ Когда аккумулятор полностью зарядится, световой индикатор аккумулятора будет постоянно гореть зеленым светом.

Зарядка аккумуляторов электробритвы

Зарядите аккумулятор перед первым использованием электробритвы и заряжайте его при сигнализации о разрядке аккумулятора.

- 1** Вставьте маленький штекер в зарядное устройство, а вилку сетевого шнура блока питания - в розетку электросети.



- 2** Установите бритву на зарядное устройство.

При установке бритвы на зарядное устройство она автоматически выключается.

- 3** Выньте вилку сетевого шнура блока питания из розетки и отсоедините маленький штекер шнура сетевого адаптера от электробритвы, как только аккумулятор полностью зарядится. После этого вы можете оставить электробритву в зарядном устройстве.

Время бритья без подключения к электросети

Полностью заряженная бритва обеспечивает время бритья без подключения к электросети до 55 минут.

Картриджи

Картриджи с гелем для бритья/лосьоном NIVEA FOR MEN можно приобрести в коробках, содержащих пять картриджей и один небольшой пластмассовый насос.

Картриджи с гелем для бритья/лосьоном NIVEA FOR MEN можно хранить в течение 32 месяцев при температуре от 0°C до +40°C.

Используйте только картриджи Philips NIVEA FOR MEN Cool Skin (HQ170 и HQ171)

Один картридж Philips NIVEA FOR MEN Cool Skin содержит гель/лосьон в количестве, достаточном для 10 сеансов бритья.

По гигиеническим соображениям мы советуем вам вставлять новый насос, когда вы собираетесь использовать новый набор из пяти картриджей.

Не выбрасывайте насос при замене пустого картриджа. Он потребуется вам для всех пяти картриджей.

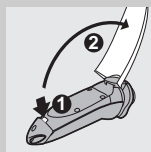
Если вы не планируете использовать бритву в течение более одной недели, выньте из бритвы картридж с гелем для бритья/лосьоном,

Если у вас закончились картриджи с гелем для бритья/лосьоном, и вы не знаете, где их приобрести, обратитесь в Центр обслуживания клиентов в вашей стране (см. раздел «Гарантийное и сервисное обслуживание»).

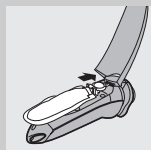
Установка картриджей



- 1** Перед тем как использовать новый набор картриджей, выньте из сумки для хранения насос и вставьте его в картридж до щелчка.



- 2** Нажмите кнопку фиксатора и откройте крышку отделения для картриджа.



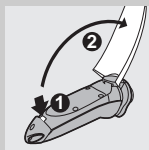
- 3** Вставьте картридж с насосом в бритву. Правильная установка возможна, только в том случае, если белая сторона насоса направлена вверх.

- 4** Закройте крышку (вы должны услышать щелчок).

- 5** Несколько раз нажмите желтую кнопку насоса, чтобы выдавилось некоторое количество геля для бритья/лосьюна NIVEA FOR MEN. Теперь электробритва готова к работе.

Замена картриджей

Не выбрасывайте насос при замене пустого картриджа. Он потребуется вам для других картриджей.

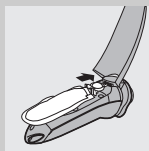


- 1** Нажмите кнопку фиксатора и откройте крышку отделения для картриджа.

- 2** Выньте пустой картридж и вытяните из него насос.



- 3** Вставьте насос в новый картридж, установив его в нужное положение, до щелчка.



- 4** Вставьте картридж с насосом в бритву. Правильная установка возможна, только в том случае, если белая сторона насоса направлена вверх. Закройте крышку отделения для картриджа.

Хранение картриджей



- D Удобно хранить запасные картриджи в настенном держателе для картриджей, входящем в комплект поставки. Держатель имеет присоски, которые позволяют вам легко закрепить его на стене. Таким образом, вы всегда будете иметь картриджи под рукой, что является очень удобным, особенно когда вы бреетесь под душем.


ПРИМЕЧАНИЕ: Держатель предназначен только для хранения картриджей. Никогда не вешайте на него бритву. Бритва может упасть!

Бритье

Бритье

Включение электробритвы

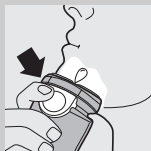
- 1 Включите бритву, нажав на кнопку Вкл./Выкл.

Желтый символ в форме капли геля для бритья  мигает 3 раза, информируя вас о том, что на кожу может быть нанесен гель/лосьон для бритья.



- 2 Нажмите желтую кнопку насоса, чтобы нанести на кожу гель для бритья/лосьон NIVEA FOR MEN.

- 3 Быстро перемещайте бритвенные головки по коже, совершая



одновременно возвратно-поступательные и вращательные движения.


- 4** Во время бритья часто нажимайте кнопку насоса, чтобы наносить на кожу побольше геля для бритья/лосьюна NIVEA FOR MEN для того, чтобы бритва легко скользила по поверхности кожи.

Во время бритья не прижимайте бритву к поверхности кожи слишком сильно. Вы можете перед бритьем слегка смочить кожу водой.

- ▶ Для получения наилучшего результата следует чаще выдавливать на кожу гель для бритья/лосьюна.
- ▶ Вы не сможете добиться оптимальных результатов без применения геля для бритья/лосьюна.
- ▶ Вашей коже может потребоваться 2-3 недели для того, чтобы привыкнуть к бритвенной системе Philips.

Выключение бритвы

- 1** Выключите электробритву, нажав один раз кнопку вкл./выкл.

Напоминание о необходимости очистки бритвы  (зеленый водопроводный кран с мигающей зеленой струей воды) светится в течение 6 секунд, информируя о необходимости выполнения очистки бритвы.

- 2** Очистите бритву (см. раздел «Очистка и уход»).

После каждого бритья промывайте бритву под струей воды. В случае, если вы не планируете пользоваться бритвой в течение недели и более, выньте из нее картридж.



- 3** Во избежание поломки, после использования наденьте на бритву защитную крышку.

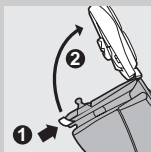
Подравнитель

Для подравнивания висков и ухода за усами.

Установка подравнителя

- 1** Выключите электробритву.

Прежде чем установить подравнитель, очистите бритву (см. раздел «Очистка и уход»).



- 2** Нажмите кнопку фиксатора (1) и извлеките бритвенный блок (2).



- 3** Слегка наклоните подравнитель назад.



- 4** Установите подравнитель на бритву (вы должны услышать щелчок). Теперь подравнитель готов к работе.
- 5** Включите подравнитель, нажав кнопку вкл./выкл. один раз.

Отсоединение подравнителя

- 1** Выключите электробритву.
- 2** Снимите подравнитель, для этого снова нажмите кнопку фиксатора и вытяните подравнитель из бритвы.
- 3** Вставьте бритвенный блок обратно в электробритву.




Очистка и уход

Регулярная очистка гарантирует наилучшие результаты бритья.


Для получения оптимальных результатов бритья и для поддержания чистоты бритвы, вы должны после каждого бритья тщательно промывать горячей водой бритвенный блок и волососборник.

Будьте осторожны с горячей водой. Все проверяйте, не слишком ли горяча вода, что убережет ваши руки от ожога.

Напоминание об очистке

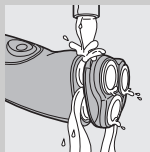
- ▶ При выключении электробритвы появляется напоминание о необходимости очистки бритвы  (зеленый водопроводный кран с мигающей зеленой струей воды) светится в течение 6 секунд, информируя о необходимости очистки бритвы.
- ▶ Если одновременно светится красный символ бритвенного блока  и напоминание о необходимости очистки бритвы  это означает, что бреющие головки очень сильно загрязнились или повреждены до такой степени, что могут вызвать блокировку электродвигателя. Если бреющие головки загрязнились, вам следует промыть их. Если бреющие головки повреждены, вам следует заменить их (см. раздел «Замена»).
- ▶ Мы рекомендуем избегать такой ситуации, регулярно очищая бреющие головки.

Очистка

На дисплее бритвы появляется напоминание о необходимости очистки  после каждого сеанса бритья.

Бритвенный блок: Быстрая очистка после каждого бритья

- 1** Убедитесь в том, что бритва включена.



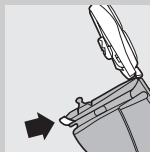
- 2** Бритвенный блок должен быть закрыт.
- 3** Промойте бритвенный блок и волососборник под струей горячей воды, которая должна течь через отверстия, расположенные под бритвенным блоком, не менее 30 секунд.
- 4** Встряхните бритву, чтобы удалить оставшуюся воду.

Запрещается сушить бритвенный блок с помощью полотенца или салфетки, так как можно повредить бритвенные головки.

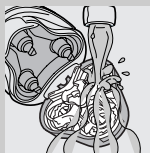
Бритвенный блок и волососборник: очищайте каждую неделю

Мы рекомендуем для оптимальных результатов бритья тщательно очищать электробритву не реже, чем раз в неделю.

Вы также можете использовать эту процедуру для очистки бреющих головок.



- 1** Выключите электробритву.
- 2** Откройте бритвенный блок, нажав кнопку фиксатора.
- 3** Промойте внутренние части бритвенного блока





4 Промойте бритвенный блок снаружи



5 Промойте волососборник

6 Внутренняя часть бритвенного блока и камера волососборника должны быть очищены надлежащим образом.

7 Закройте бритвенный блок и стряхните воду.

8 Снова откройте бритвенный блок и оставьте его открытым, чтобы дать бритве полностью высохнуть.

Зарядное устройство.

1 Отсоедините зарядное устройство от электросети.

2 Очистите зарядное устройство с помощью влажной ткани.

Подравнитель

1 После каждого использования подравнителя очищайте его снаружи с помощью щеточки, входящей в комплект поставки прибора.

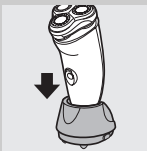
Подравнитель также можно очистить промыв его под струей воды.



- 2** Если вы часто пользуетесь подравнителем, то через каждые шесть месяцев смазывайте зубцы подравнителя с помощью нанесения на них капли масла для швейных машин.

Хранение

Зарядное устройство



- Электробритва может храниться на зарядном устройстве, даже если она мокрая.

Перед установкой мокрой или сухой электробритвы на зарядное устройство обязательно отсоедините зарядное устройство от электросети.

Футляр

- Электробритва может храниться в футляре, входящем в комплект поставки. В этом футляре имеется также место для двух картриджей NIVEA FOR MEN Cool Skin. Футляр обеспечит дополнительную защиту бритвы во время поездок.

Шнурок для подвешивания электробритвы

- Электробритва также может храниться подвешенной на шнурке. Хранение электробритвы в подвешенном состоянии


обеспечивает наилучшие условия для ее сушки.

Замена бритвенных головок

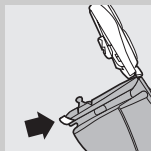
Для достижения оптимальных результатов бриться производите замену бритвенных головок каждые два года.

Поврежденные или изношенные бреющие головки следует заменять только бреющими головками HQ177 Philips Cool Skin.

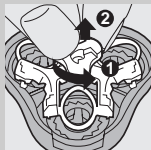
Индикация необходимости выполнения проверки бреющих головок

Через два года эксплуатации электробритвы, во время семи сеансов бриться в течение 30 секунд будет мигать красный символ бритвенного блока  напоминающий вам о том, что нужно проверить состояние бреющих головок. Эта индикация базируется на среднем времени бриться, равном 3 минутам. Когда мигает символ бритвенного блока, все остальные символы и световые индикаторы выключены. При выключении электробритвы символ бритвенного блока исчезает.

Когда красный символ бритвенного блока начинает мигать, нужно проверить состояние бреющих головок. Если на бреющих головках имеются какие-либо повреждения, то бреющие головки нужно заменить для того, чтобы добиться оптимальных результатов бриться.

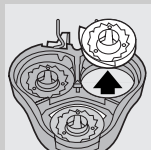
Замена бритвенных головок

1 Выключите электробритву.

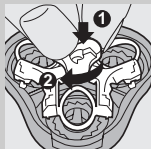


2 Откройте бритвенный блок, нажав кнопку фиксатора.

3 Поверните колесико против часовой стрелки (1) и снимите фиксирующую рамку (2).



4 Выньте бритвенные головки и вставьте новые бритвенные головки в бритвенный блок.



5 Установите фиксирующую рамку в бритвенный блок, нажмите на колесико (1) и поверните его по часовой стрелке (2).

Принадлежности

В продаже имеются следующие принадлежности:

- Адаптер модель HQ8000/800
- Бреющие головки HQ177 Philips Cool Skin

- Лосьон для бритья HQ170 NIVEA FOR MEN Cool Skin Moisturising
- Гель для бритья HQ171 NIVEA FOR MEN Cool Skin Extra Fresh

Защита окружающей среды

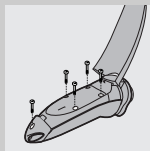


- ▶ По окончании срока службы не выбрасывайте прибор вместе с обычными бытовыми отходами, а сдавайте в специальные пункты приема. Поступая так вы способствуете делу сохранения окружающей среды.

Встроенная аккумуляторная батарея содержат вещества, которые могут представлять опасность для окружающей среды. Прежде чем выбросить бритву или сдать ее в приемный пункт утильсырья, всегда вынимайте из нее батарею. Отнесите батарею в официальный пункт приема. Если вам сложно самостоятельно извлечь батарею, вы можете отнести бритву в сервисный центр компании «Филипс», где вам извлекут батарею и утилизируют ее безопасным для окружающей среды образом.

Утилизация аккумуляторной батареи

Перед удалением батарея должна быть полностью разряжена.



1 Оставьте электробритву во включенном состоянии до остановки электродвигателя, отверните винты и откройте электробритву.

2 Извлеките аккумуляторную батарею.

После снятия с электробритвы аккумулятора не вставляйте ее в зарядное устройство.

Информация и сервисное обслуживание

По поводу дополнительной информации или в случае возникновения каких-либо проблем обращайтесь на Web-сайт компании «Филипс» по адресу **www.philips.ru** или в центр компании «Филипс» по обслуживанию потребителей в вашей стране (вы найдете его номер телефона на международном гарантийном талоне). Если подобный центр в вашей стране отсутствует, обратитесь в вашу местную торговую организацию компании «Филипс» или сервисное отделение компании Philips Domestic Appliances and Personal Care BV.

Поиск и устранение неисправностей

1 Бреющие головки не скользят по коже достаточно легко.

- ▶ *Причина: на кожу было наложено недостаточное количество геля для бритья/лосьона.*

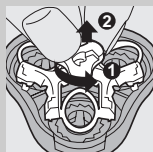
- ▶ Для того чтобы бреющие головки легко скользили по коже, несколько раз нажмите кнопку насоса, чтобы выдавить достаточное количество геля для бритья/лосьона NIVEA FOR MEN.

2 Плохое качество бритья

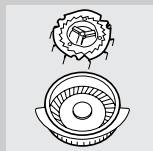
- ▶ *Причина 1: загрязнились бритвенные головки.* Электробритва не была очищена сразу же после использования и/или долгое время не промывалась, и/или вода, которой промывалась электробритва, не была достаточно горячей.

- ▶ **Перед тем как продолжить бритье, тщательно очистите электробритву. См. раздел «Очистка и уход».**

- ▶ *Причина 2: бритвенные головки забиты длинными волосами.*



- ▶ **Откройте бритвенный блок, нажав кнопку фиксатора.**
- ▶ **Поверните колесико против часовой стрелки (1) и снимите фиксирующую рамку (2).**
- ▶ **Очистите вращающиеся и неподвижные ножи.**



Не очищайте одновременно более одной пары ножей, поскольку вращающийся и неподвижный ножи каждой пары пригнаны друг к другу. Если вы случайно перепутаете ножи, то может потребоваться несколько

недель для того, чтобы восстановить оптимальные характеристики бритвы.

- ▶ **Очистите бритвенные головки от волос, пользуясь щеточкой, входящей в комплект поставки.**
- ▶ **Установите бритвенные головки в бритвенный блок. Установите фиксирующую рамку в бритвенный блок, нажмите на колесико и поверните его по часовой стрелке.**
- ▶ **Для того, чтобы длинные волосы не мешали нормальной работе бреющих головок, раз в месяц снимайте бреющие головки и очищайте их с помощью поставляемой в комплекте щетки.**
- ▶ *Причина 3: бритвенные головки повреждены или изношены.*
- ▶ **Замените бреющие головки. См. раздел «Замена».**
- 3** **При нажатии кнопки ON/OFF электробритва не работает.**
- ▶ *Причина 1: аккумуляторная батарея разряжена.*
- ▶ **Зарядите батарею. См. раздел "Зарядка"**

- ▶ *Причина 2: засохший гель/лосьон для бритья блокирует бреющие головки.*
- ▮ **Тщательно очистите бреющие головки. См. раздел «Очистка и уход».**
- ▶ *Причина 3: повреждены бреющие головки.*
- ▮ **Замените бреющие головки. См. раздел «Замена».**

4 Не закрывается крышка отделения для картриджа.

- ▶ *Причина 1: картридж был вставлен неправильно.*
- ▮ **Вставьте картридж правильно. Он может быть вставлен в электробритву правильно только в том случае, если белая сторона насоса направлена вверх.**
- ▶ *Причина 2: картридж не был вставлен в электробритву достаточно глубоко.*
- ▮ **Нажмите на картридж так, чтобы он встал на место.**

5 Гель для бритья/лосьон NIVEA FOR MEN изменил цвет, или стал водянистым.

- ▶ *Причина: гель для бритья /лосьон NIVEA FOR MEN хранился при неправильной температуре.*

► Вставьте новый картридж.

6 Возникает раздражение кожи.

► *Причина 1: ваша кожа еще не привыкла к этой системе бритья.*

► **Для того чтобы ваша кожа привыкла к этой системе бритья, может потребоваться 2-3 недели.**

► *Причина 2: гель для бритья/лосьон раздражает вашу кожу.*

► **Попробуйте другой тип картриджа NIVEA FOR MEN.**

► **Перед бритьем смачивайте лицо гелем для бритья/лосьоном.**

Если раздражение не исчезает в течение 24 часов, мы советуем вам прекратить пользоваться гелем для бритья/лосьоном.