



LG

Life's Good

Жидкокристаллические телевизоры

Руководство пользователя

19LU40**	32LH50**
22LU40**	37LH50**
19LU50**	42LH50**
22LU50**	47LH50**
26LU50**	32LH70**
19LH20**	37LH70**
22LH20**	42LH70**
26LH20**	47LH70**
32LH20**	32LF25**
37LH20**	37LF25**
42LH20**	42LF25**
32LH30**	32LH49**
37LH30**	37LH49**
42LH30**	42LH49**
47LH30**	47LH49**
32LH40**	
37LH40**	
42LH40**	
47LH40**	

Перед использованием устройства, пожалуйста, внимательно прочитайте данное руководство.



Сохраните его для использования в будущем.

Запишите номер модели и серийный номер телевизора. Когда вам понадобится техническое обслуживание телевизора, посмотрите на табличке, прикрепленной к задней крышке, и сообщите в сервисный центр следующую информацию.

Расширенное руководство пользователя, в котором описаны дополнительные функции этого телевизора LG, есть на компакт-диске в электронном виде. Чтобы прочитать его, вставьте компакт-диск в компьютер и откройте нужный файл.

Инструкции по технике безопасности

- Прежде чем пользоваться устройством, внимательно прочитайте эти инструкции по технике безопасности.
- Иллюстрации в этом руководстве могут немного отличаться от вашего устройства и приведены здесь только для примера.

-  **ОПАСНО** Пренебрегая таким предупреждением, можно получить серьезную травму. Возможен несчастный случай или смертельный исход.
-  **ВНИМАНИЕ** Пренебрегая таким сообщением, можно получить легкую травму или повредить устройство.

Меры предосторожности при установке устройства

ОПАСНО



Держите устройство вдали от источников тепла, например электронагревателей.
- Несоблюдение этого правила может привести к поражению электрическим током, пожару, неправильной работе или деформации устройства.



Не используйте устройство в местах повышенной влажности, например в ванной комнате, или там, где оно может намочнуть.
- Иначе возможен пожар или поражение электрическим током.



При появлении запаха дыма, других запахов или необычных звуков выньте кабель питания из розетки и обратитесь в сервисный центр.
- Использование неисправного устройства может привести к поражению электрическим током или пожару.

ВНИМАНИЕ



Устройство должно стоять на плоской и устойчивой поверхности, откуда оно не может упасть.
- Если устройство упадет, оно может быть повреждено, а вы можете получить травму.



Защищайте устройство от прямого солнечного света.
- Иначе возможно повреждение устройства.



Не ставьте устройство в отсеки стенок и книжных шкафов.
- Вентиляция обязательна.

Меры защиты от поражения электрическим током

ОПАСНО



Убедитесь в том, что розетка, в которую вставлен кабель питания, заземлена.
- Иначе возможно поражение электрическим током или травма.



Не прикасайтесь к вилке мокрыми руками.
Если контакты мокрые или пыльные, насухо вытрите вилку или сотрите с нее пыль.
- Избыточная влага может привести к поражению электрическим током.



Во время грозы отсоединяйте кабель питания и сигнальный кабель.
- Иначе возможно поражение электрическим током или пожар.

ВНИМАНИЕ

Защищайте кабель питания от физического или механического повреждения. Нельзя перекручивать, сгибать, пережимать кабель, наступать на него и зажимать дверью. Обращайте особое внимание на разъемы, стенные розетки и место, где кабель выходит из устройства.



Если устройство подключено к розетке переменного тока, оно не отключается от источника питания переменного тока даже при выключении с помощью переключателя питания.

Меры безопасности при перемещении устройства

ОПАСНО

Убедитесь в том, что устройство выключено. Прежде чем перемещать устройство, отсоедините от него все кабели.
- Иначе возможно повреждение устройства или поражение электрическим током.



ВНИМАНИЕ

Во время перемещения не подвергайте устройство тряске и ударам.
- Иначе возможно повреждение монитора или поражение электрическим током.



При переноске держите устройство двумя руками экраном вперед.
- Если вы уроните устройство, то поврежденное устройство может стать причиной поражения электрическим током или пожара. Обратитесь в сервисный центр для ремонта.

Меры безопасности при эксплуатации устройства

ОПАСНО

Не следует самостоятельно разбирать, ремонтировать и модифицировать устройство.
- Возможно поражение электрическим током или пожар.
- Для проверки, калибровки или ремонта устройства обращайтесь в сервисный центр.



Чтобы уменьшить риск пожара или поражения электрическим током, защищайте устройство от дождя и влаги.

На устройство не должны попадать капли жидкости или брызги. Нельзя также ставить на него предметы, наполненные жидкостью (например, вазы).



Устройства должны обслуживаться только специалистами. Обслуживание требуется, когда устройство было повреждено каким-либо образом (поврежден кабель питания или разъем, пролита жидкость, внутрь попал посторонний предмет, устройство пострадало от дождя или влаги, устройство не работает должным образом, или его уронили).



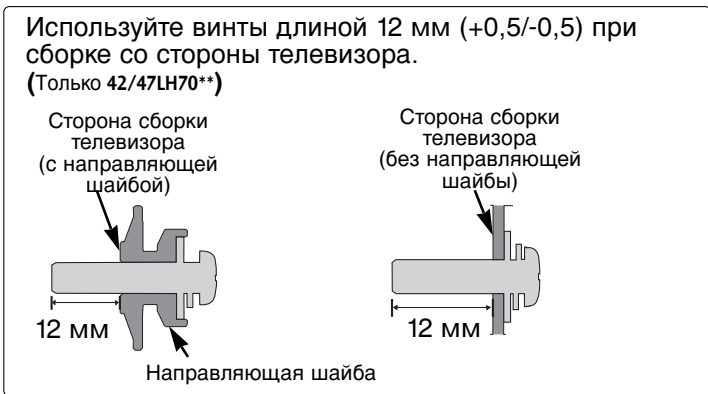
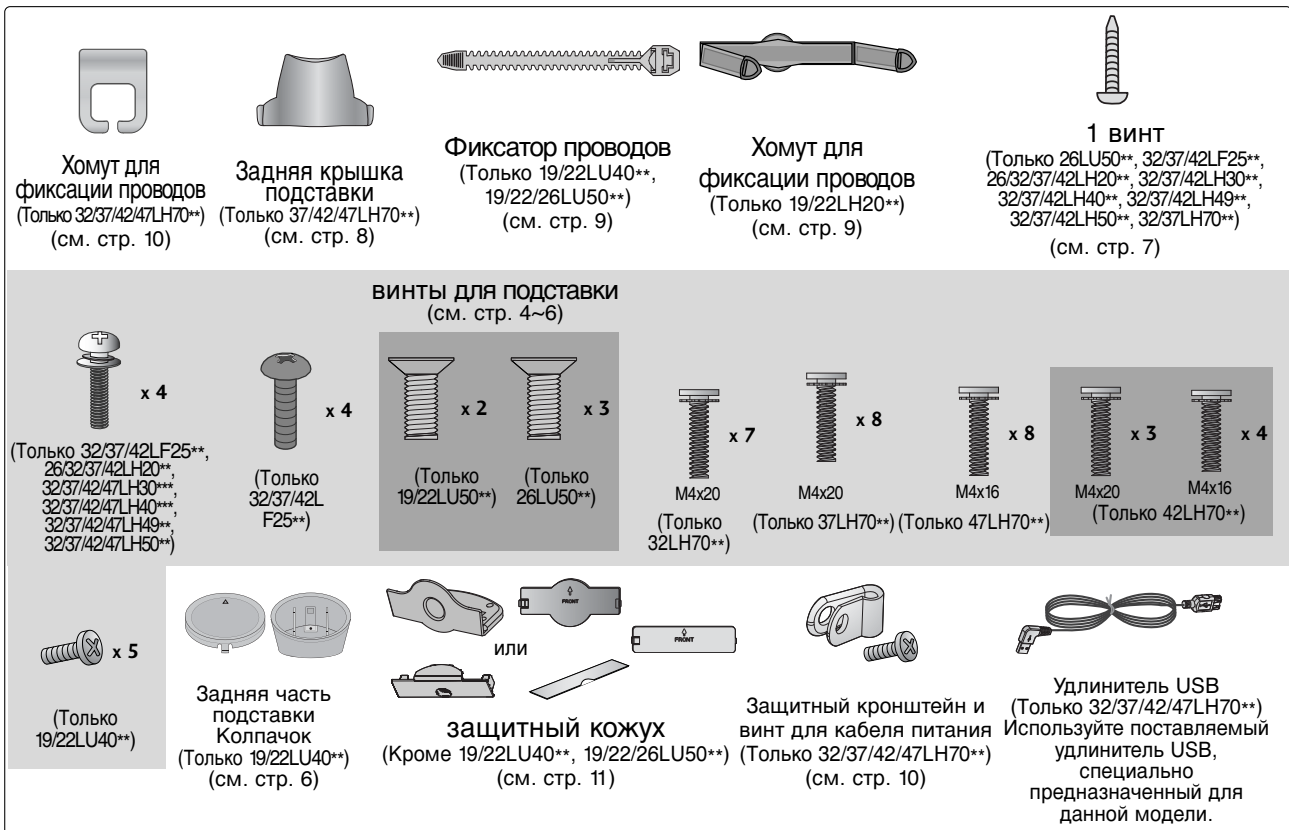
ВАЖНАЯ ИНФОРМАЦИЯ ПО ПРЕДОТВРАЩЕНИЮ «ВЫГОРАНИЯ» ЭКРАНА ТЕЛЕВИЗОРА В РЕЗУЛЬТАТЕ ОТОБРАЖЕНИЯ ИЗОБРАЖЕНИЙ

- Если в течение продолжительного периода времени на экране отображается статическое изображение (логотипы, экранные меню, видеоигры, экраны компьютера и страницы телетекста), на экране может остаться его «отпечаток». Это явление называется «выгоранием» экрана. Гарантия производителя не распространяется на экраны с признаками «выгорания».
- Чтобы предотвратить «выгорание» экрана, не допускайте длительного отображения статического изображения на экране телевизора (2 или более часов для ЖК-экранов, 1 или более часов для плазменных экранов).
- «Выгорание» экрана может также происходить в боковых областях экрана телевизора, если формат 4:3 используется в течение продолжительного периода времени.

Введение

Проверьте наличие полного комплекта аксессуаров, поставляемого с телевизором. Если чего-то не хватает, обратитесь к продавцу продукта.

- Приведенное изображение может отличаться от вашего телевизора.

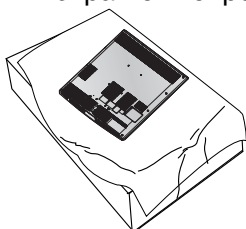


УСТАНОВКА ПОДСТАВКИ

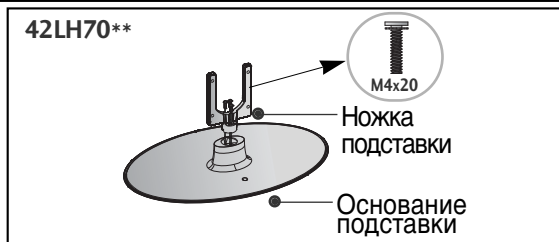
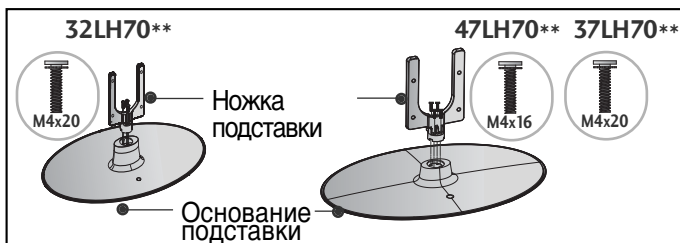
■ Приведенное изображение может отличаться от вашего телевизора.
При сборке подставки настольного типа проверьте, чтобы винт был полностью завернут. (Если винт затянут не полностью, после установки телевизор может быть наклонен вперед.) Если вы затягиваете винт слишком сильно, то можете сорвать резьбу.

Только 32/37/42/47LN70**

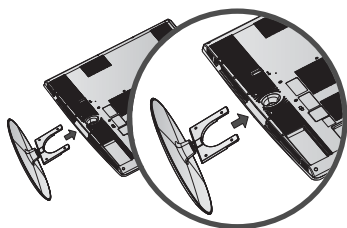
- 1 Аккуратно положите телевизор экраном вниз на мягкую подкладку, чтобы защитить экран от повреждения.



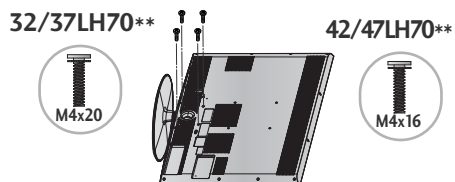
- 2 Установите компоненты ножки подставки на основание подставки телевизора.



- 3 Соберите телевизор как показано.

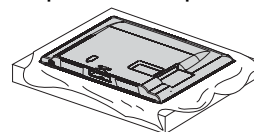


- 4 Плотно затяните 4 винта в четырех отверстиях на задней панели телевизора.

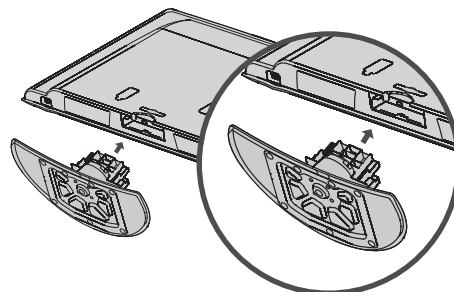


Только 26/32/37/42LN20**, 32/37/42/47LN30**, 32/37/42/47LN40**, 32/37/42/47LN49**, 32/37/42/47LN50**

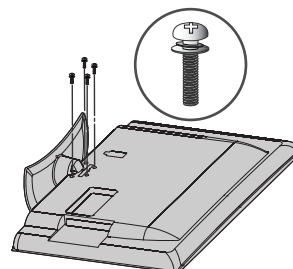
- 1 Аккуратно положите телевизор экраном вниз на мягкую подкладку, чтобы защитить экран от повреждения.



- 2 Соберите телевизор как показано.

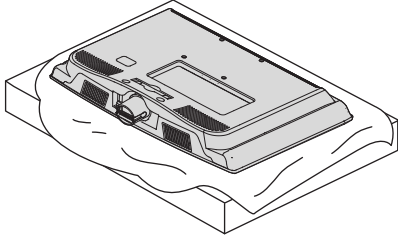


- 3 Плотно затяните 4 винта в четырех отверстиях на задней панели телевизора.

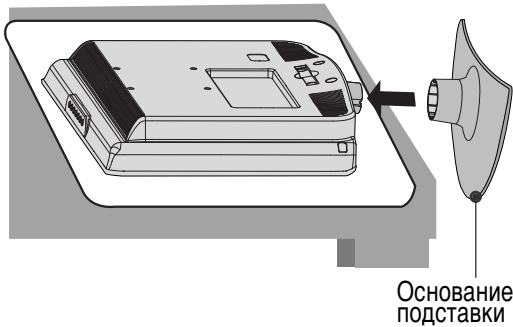


Только 19/22LH20**

- 1 Аккуратно положите телевизор экраном вниз на мягкую подкладку, чтобы защитить экран от повреждения.

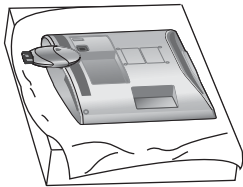


- 2 Соберите телевизор как показано.

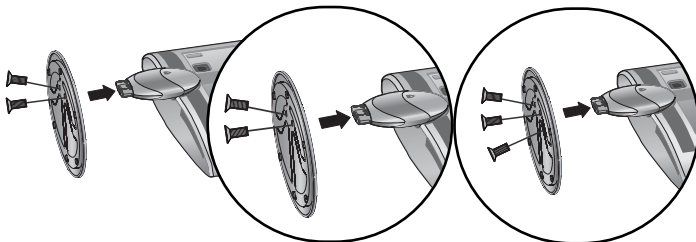


Только 19/22/26LU50**

- 1 Аккуратно положите телевизор экраном вниз на мягкую подкладку, чтобы защитить экран от повреждения.



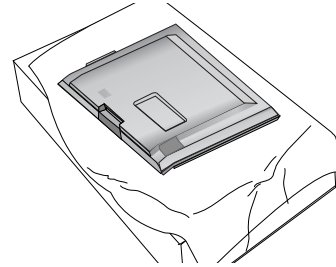
- 2 Вставьте в отверстия 2 или 3 винта и надежно затяните их.



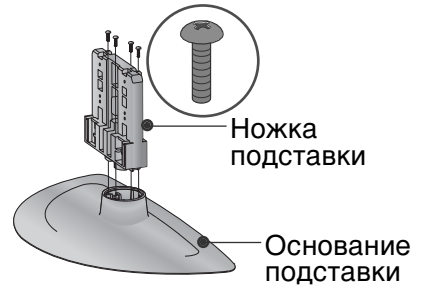
(Только 26LU50**)

Только 32/37/42LF25**

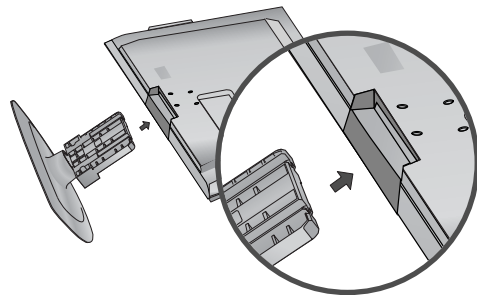
- 1 Аккуратно положите телевизор экраном вниз на мягкую подкладку, чтобы защитить экран от повреждения.



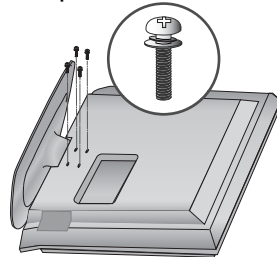
- 2 Соберите ножку подставки с основанием подставки телевизора.



- 3 Соберите телевизор как показано.



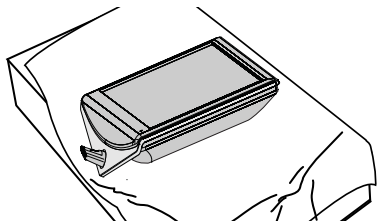
- 4 Плотно затяните 4 винта в четырех отверстиях на задней панели телевизора.



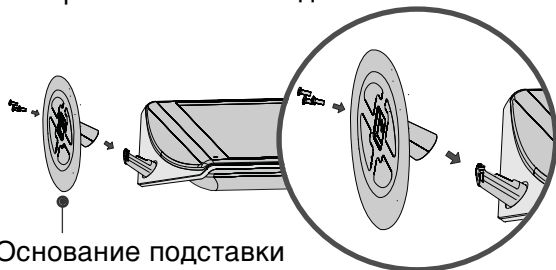
Введение

Только 19/22LU40**

- 1 Аккуратно положите телевизор экраном вниз на мягкую подкладку, чтобы защитить экран от повреждения.

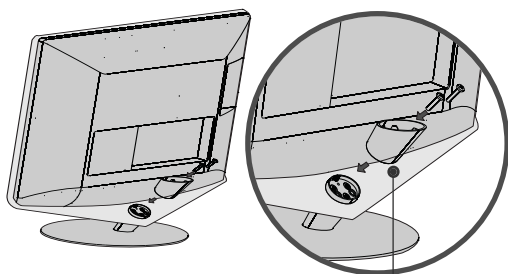


- 2 Надежно затяните 3 винта, вставив их в отверстия основания подставки.



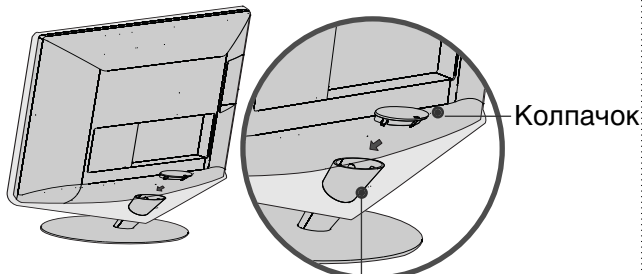
Основание подставки

- 3 Прикрепите заднюю часть подставки к телевизору.



Задняя часть подставки

- 4 Наденьте колпачок на заднюю часть подставки телевизора.



Колпачок

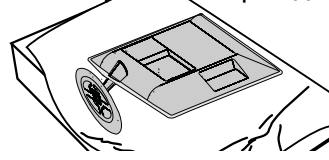
Задняя часть подставки

Отсоединение подставки

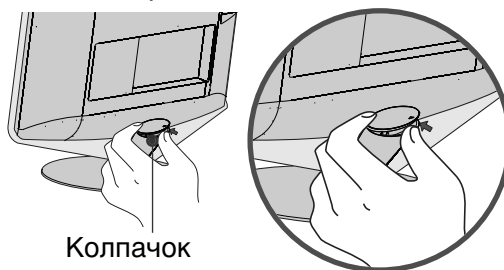
- ▀ Приведенное изображение может отличаться от вашего телевизора.

Только 19/22LU40**

- 1 Аккуратно положите телевизор экраном вниз на мягкую подкладку, чтобы защитить экран от повреждения.

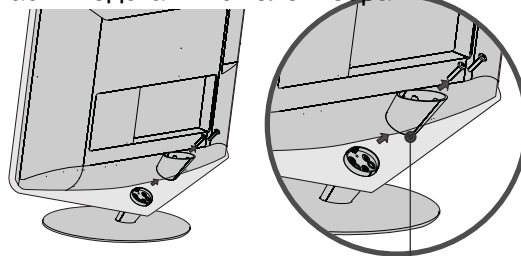


- 2 Снимите колпачок с телевизора. Для его снятия нажмите в направлении, указанном стрелкой.



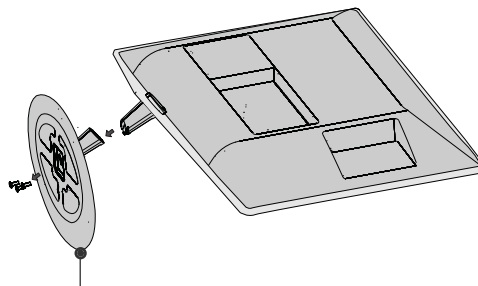
Колпачок

- 3 Ослабьте винты и снимите заднюю часть подставки с телевизора.



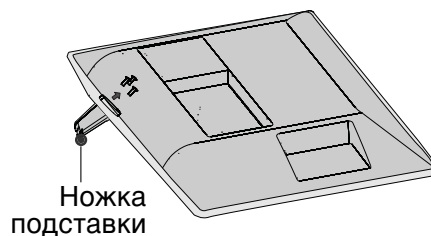
Задняя часть подставки

- 4 Ослабьте винты и снимите основание подставки с телевизора.



Основание подставки

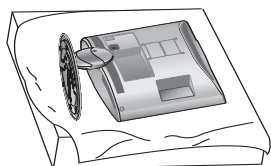
- 5 Ослабьте винты и снимите подставку с телевизора.



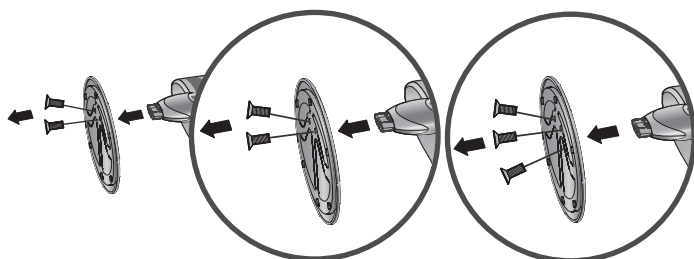
Ножка подставки

Только 19/22/26LU50**

- 1 Аккуратно положите телевизор экраном вниз на мягкую подкладку, чтобы защитить экран от повреждения.

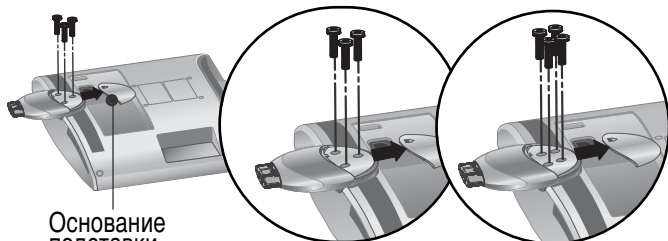


- 2 Ослабьте винты и снимите подставку с телевизора.



(Только 26LU50**)

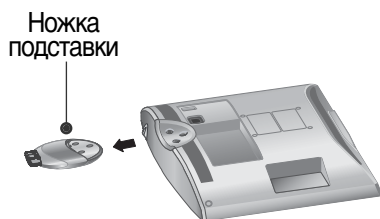
- 3 Ослабьте винты на телевизоре. Отсоедините **основание подставки** от телевизора.



Основание подставки

(Только 26LU50**)

- 4 Отсоедините ножку подставки от телевизора.

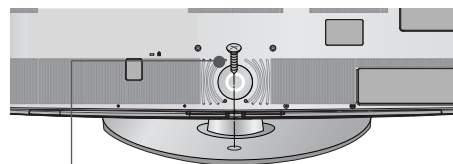


Ножка подставки

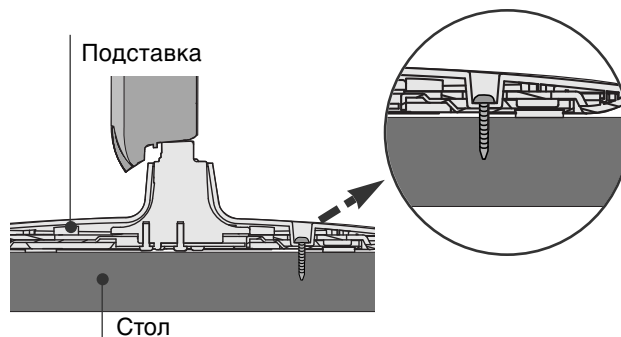
Крепление телевизора к столу

(Только 26LU50**, 32/37/42LF25**, 26/32/37/42LN20**, 32/37/42LN30**, 32/37/42LN40**, 32/37/42LN49**, 32/37/42LN50**, 32/37LN70**)

- Приведенное изображение может отличаться от вашего телевизора. Телевизор должен быть прикреплен к столу так, чтобы исключить возможность его перемещения вперед или назад, что создает опасность повреждения. Пользуйтесь только прилагаемыми винтами.



Винт
(входит в комплект аксессуаров)



Подставка

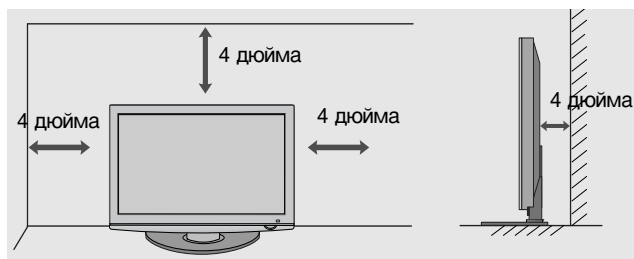
Стол

! Внимание

- ▶ Для предотвращения опрокидывания телевизор должен быть прикреплен к столу или стене согласно инструкциям по монтажу. Опрокидывание, тряска или раскачивание телевизора может привести к травме.

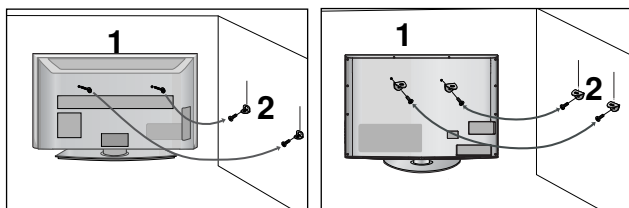
Настольное размещение на подставке

Для обеспечения необходимой вентиляции необходимо предусмотреть 10-сантиметровый зазор от боковых и задней стенок телевизора до стены.



Советы по безопасной установке

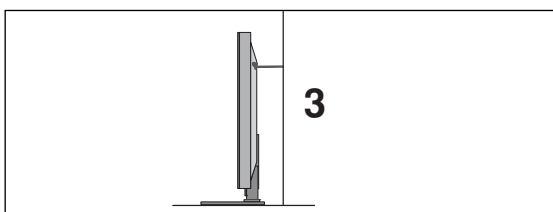
- Для безопасного и надежного закрепления телевизора на стене приобретите необходимые компоненты отдельно.
- Устанавливайте устройство ближе к стене, чтобы оно не перевернулось при толчке назад.
- Ниже приведены инструкции по правильной установке устройства путем надежного закрепления на стене так, чтобы оно не упало, если потянуть его на себя. Это исключит возможность падения устройства и травмирования людей, а также предотвратит повреждение устройства, вызванное падением. Не позволяйте детям забираться на устройство или висеть на нем.



- 1 С помощью винтов с ушком или кронштейнов и винтов для ТВ закрепите устройство на стене, как показано на рисунке.

* Вставьте винты с ушком или винты для кронштейнов ТВ и плотно затяните их в верхних отверстиях.

- 2 Надежно закрепите кронштейны на стене с помощью винтов. Выровняйте высоту кронштейна.



- 3 Выровняйте и привяжите устройство с помощью крепкого шнура. Надежно завяжите шнур так, чтобы он располагался горизонтально между стеной и устройством.

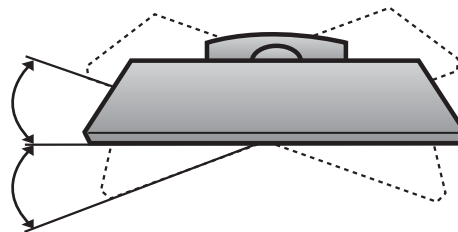
! ПРИМЕЧАНИЕ

- ▶ При перемещении устройства в другое место сначала развяжите шнур.
- ▶ Используйте держатель или шкаф, достаточно большой и прочный, чтобы выдержать вес устройства.
- ▶ Для безопасного использования убедитесь, что высота настенных кронштейнов соответствует высоте кронштейнов устройства.

Вращающаяся подставка

(Кроме 19/22LN20**, 19/22LU40**, 19/22/26LU50**)

- Приведенное изображение может отличаться от вашего телевизора. После установки телевизора вы можете вручную отрегулировать положение телевизора влево или вправо на 20 градусов, чтобы улучшить видимость с места для просмотра.

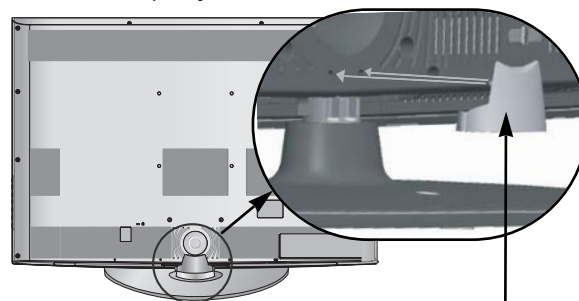


Использование задней крышки подставки

(Только 37/42/47LN70**)

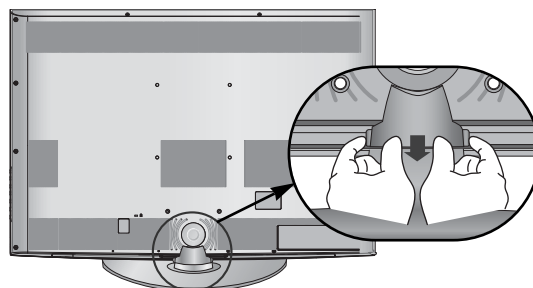
- Приведенное изображение может отличаться от вашего телевизора.

Установите заднюю крышку подставки, как показано на рисунке.



Задняя крышка подставки

Возьмите ручку пальцами и потяните за нее.

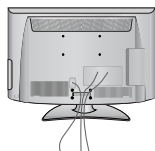


Фиксация проводов коробом / хомутом

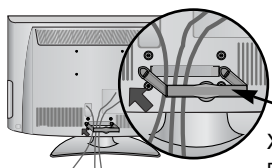
■ Приведенное изображение может отличаться от вашего телевизора.

МОДЕЛИ Жидкокристаллический телевизор : 19/22LH20**

- 1 Подсоедините необходимые провода. Порядок подключения дополнительного оборудования приведен в разделе «Внешнее оборудование».

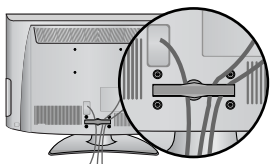


- 2 Установите хомут, как показано.



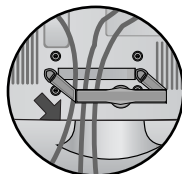
Хомут для фиксации проводов

- 3 Закрепите **Хомут для фиксации проводов**, как показано на рисунке.



Как снять хомут для фиксации проводов (МОДЕЛИ Жидкокристаллический телевизор : 19/22LH20**)

Возьмите КОРОБ ДЛЯ КАБЕЛЕЙ двумя руками и потяните его на себя.

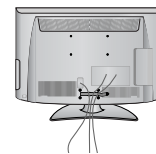


! ПРИМЕЧАНИЕ

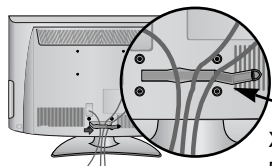
- ▶ Перемещая устройство, не держите его за **Хомут для фиксации проводов**.
- Если устройство упадет, оно может сломаться, а вы – получить травму.)

МОДЕЛИ Жидкокристаллический телевизор : 32/37/42LF25**, 26/32/37/42LH20**, 32/37/42/47LH30**, 32/37/42/47LH40**, 32/37/42/47LH49**, 32/37/42/47LH50**

- 1 Подсоедините необходимые провода. Порядок подключения дополнительного оборудования приведен в разделе «Внешнее оборудование».

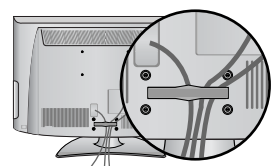


- 2 Откройте КОРОБ ДЛЯ КАБЕЛЕЙ, как показано на рисунке.



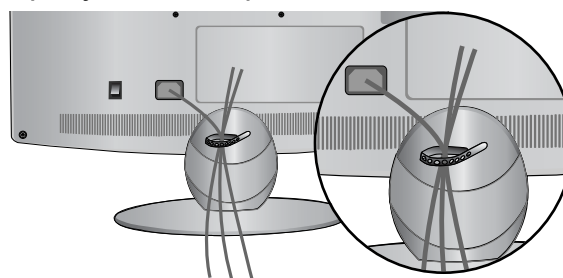
Хомут для фиксации проводов

- 3 Закрепите **Хомут для фиксации проводов**, как показано на рисунке.



МОДЕЛИ Жидкокристаллический телевизор : 19/22LU40**, 19/22/26LU50**

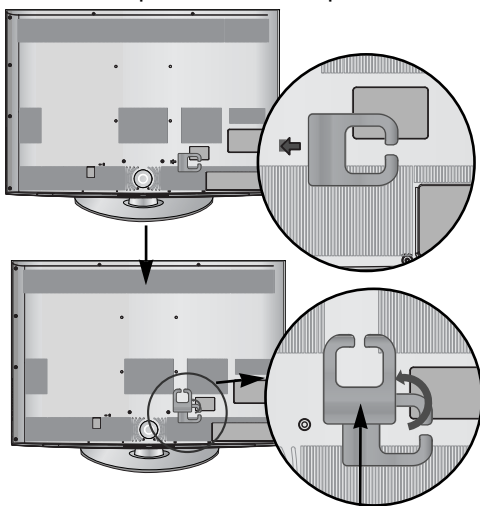
После подключения всех необходимых кабелей установите **ДЕРЖАТЕЛЬ КАБЕЛЯ**, как показано на рисунке, и закрепите кабели.



Введение

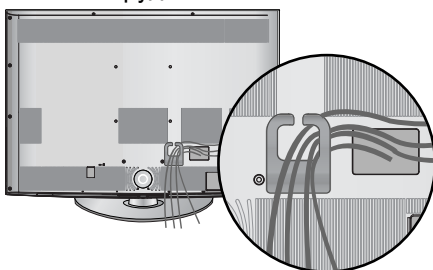
МОДЕЛИ Жидкокристаллический телевизор : 32/37/42/47LN70**

- 1 Совместите отверстие с выступом **КОРОБА ДЛЯ КАБЕЛЕЙ**.
Поверните **КОРОБ ДЛЯ КАБЕЛЕЙ**, как показано на рисунке.
Примечание. Чрезмерное нажатие на короб для кабелей может привести к его повреждению.



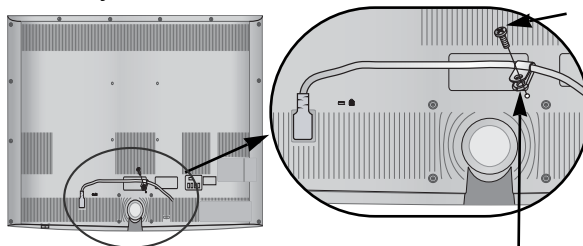
Хомут для фиксации проводов

- 2 Подсоедините необходимые провода.
Порядок подключения дополнительного оборудования приведен в разделе «Внешнее оборудование».



Крепление кабеля питания (Только 32/37/42/47LN70**)

- 1 Закрепите кабель питания с помощью защитного кронштейна и винта, как показано на рисунке. Это поможет предотвратить случайное отсоединение кабеля питания. Винт

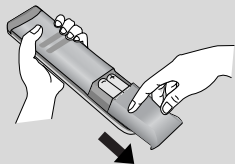


Защитный кронштейн

! ПРИМЕЧАНИЕ

- ▶ Перемещая устройство, не держите его за **Хомут для фиксации проводов**.
- Если устройство упадет, оно может сломаться, а вы – получить травму.)

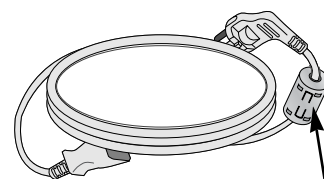
Установка батарей



- Откройте крышку отсека для батарей с задней стороны пульта дистанционного управления.
- Вставьте две батареи типа AAA 1,5 В, соблюдая полярность ("плюс" к "плюсу", "минус" к "минусу"). Не вставляйте старые или использованные батареи вместе с новыми.
- Закройте крышку.

Использование ферритового сердечника (Данный аксессуар прилагается к телевизору не для всех стран.)

Ферритовый сердечник может использоваться для уменьшения электромагнитных колебаний при подключении кабеля питания. Чем ближе ферритовый сердечник подходит к штекеру, тем он лучше.



Плотно установите штекер в разъем.

КРЕПЛЕНИЕ БЕЗ ИСПОЛЬЗОВАНИЯ НАСТОЛЬНОЙ ПОДСТАВКИ

(Кроме 19/22LU40**, 19/22/26LU50**)

■ Приведенное изображение может отличаться от вашего телевизора.
При установке устройства для настенного монтажа используйте защитную крышку.

Только 32/37/42/47LH70**



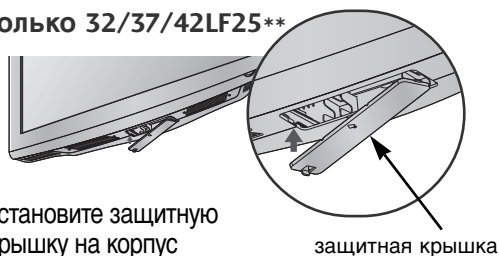
После удаления защитной бумаги с защитной крышки прикрепите ее на телевизор, как показано на рисунке.

Только 26/32/37/42LH20**,
32/37/42/47LH30**, 32/37/42/47LH40**,
32/37/42/47LH49**, 32/37/42/47LH50**



Установите защитную крышку на корпус телевизора до щелчка.

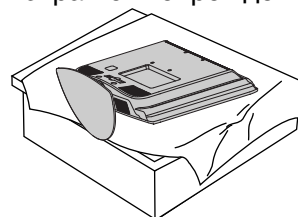
Только 32/37/42LF25**



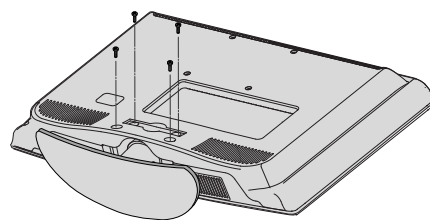
Установите защитную крышку на корпус телевизора до щелчка.

Только 19/22LH20**

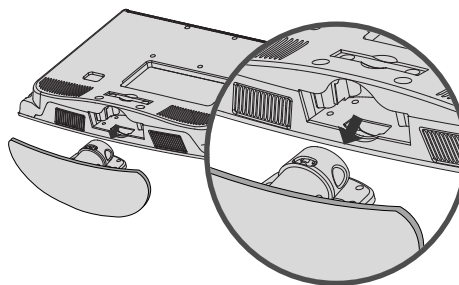
- 1 Аккуратно положите телевизор экраном вниз на мягкую подкладку, чтобы защитить экран от повреждения.



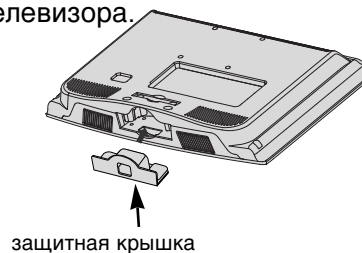
- 2 Ослабьте винты на телевизоре.



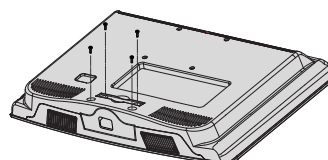
- 3 Отсоедините подставку от телевизора.



- 4 Установите защитную крышку на корпус телевизора.



- 5 Плотнo затяните 4 винта в четырех отверстиях на задней панели телевизора.



Введение

- Телевизор можно разместить в различных местах, например на стене, на столе и т.д.
- Телевизор рассчитан на работу в вертикальном положении.

ЗАЗЕМЛЕНИЕ

Во избежание поражения электрическим током не забудьте подключить провод заземления. Если заземление невозможно, обратитесь к квалифицированному электрику для установки отдельного автоматического выключателя. Не пытайтесь заземлить устройство, подключив его к телефонному кабелю, громоотводу или газовой трубе.

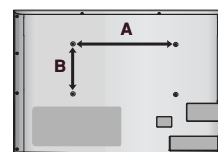
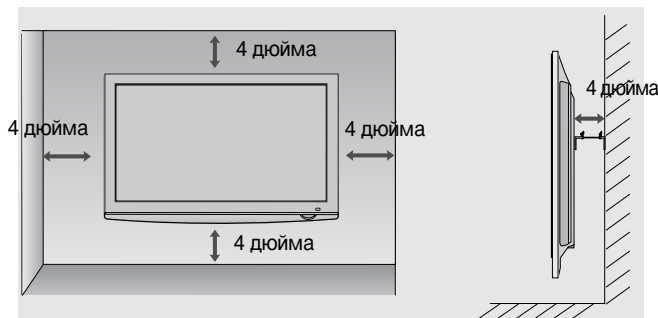


Монтаж на стену: вертикальное размещение

- При монтаже телевизора на стену рекомендуется использовать фирменный настенный кронштейн LG.
- Рекомендуется приобрести настенный кронштейн, соответствующий стандарту VESA.
- Компания LG рекомендует вызывать квалифицированного мастера для крепления телевизора к стене.
- Сначала подключите удлинитель USB к разъему USB IN, а затем вешайте телевизор на стену. (Только 32/37/42/47LH70**)

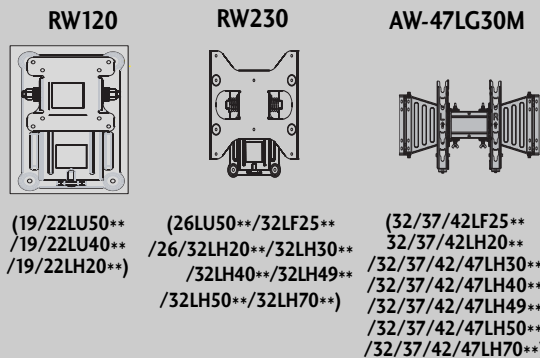
! ПРИМЕЧАНИЕ

- ▶ Настенное крепление необходимо устанавливать на сплошную стену, перпендикулярную полу.
- ▶ Для установки на потолок или наклонную стену следует использовать специальное крепление.
- ▶ Поверхность, на которую монтируется настенное крепление, должно быть достаточно прочным, чтобы выдержать вес телевизора. Стена должна быть, например, из бетона, натурального камня, кирпича или пустотелого кирпича.
- ▶ Тип и длина монтажных шурупов зависит от используемого настенного крепления. Более подробную информацию см. в инструкциях, прилагаемых к креплению
- ▶ Компания LG не несет никакой ответственности за несчастные случаи или повреждения имущества или телевизора, вызванные неправильной установкой:
 - при использовании настенного крепления, несовместимого со стандартом VESA;
 - при неправильном вворачивании шурупов, что может привести к падению телевизора и травмам людей;
 - при несоблюдении рекомендаций по установке.



Модель	VESA (A * B)	Тип шурупа	Количество
19/22LU40**	100 * 100	M4	4
19/22LU50**	100 * 100	M4	4
26LU50**	200 * 100	M4	4
32LF25**	200 * 100	M4	4
37/42LF25**	200 * 200	M6	4
19/22LH20**	100 * 100	M4	4
26/32LH20**	200 * 100	M4	4
37/42LH20**	200 * 200	M6	4
32LH30**	200 * 100	M4	4
37/42LH30**	200 * 200	M6	4
47LH30**	200 * 200	M6	4
32LH40**	200 * 100	M4	4
37/42/47LH40**	200 * 200	M6	4
32LH49**	200 * 100	M4	4
37/42/47LH49**	200 * 200	M6	4
32LH50**	200 * 100	M4	4
37/42/47LH50**	200 * 200	M6	4
32LH70**	200 * 100	M4	4
37/42/47LH70**	200 * 200	M6	4

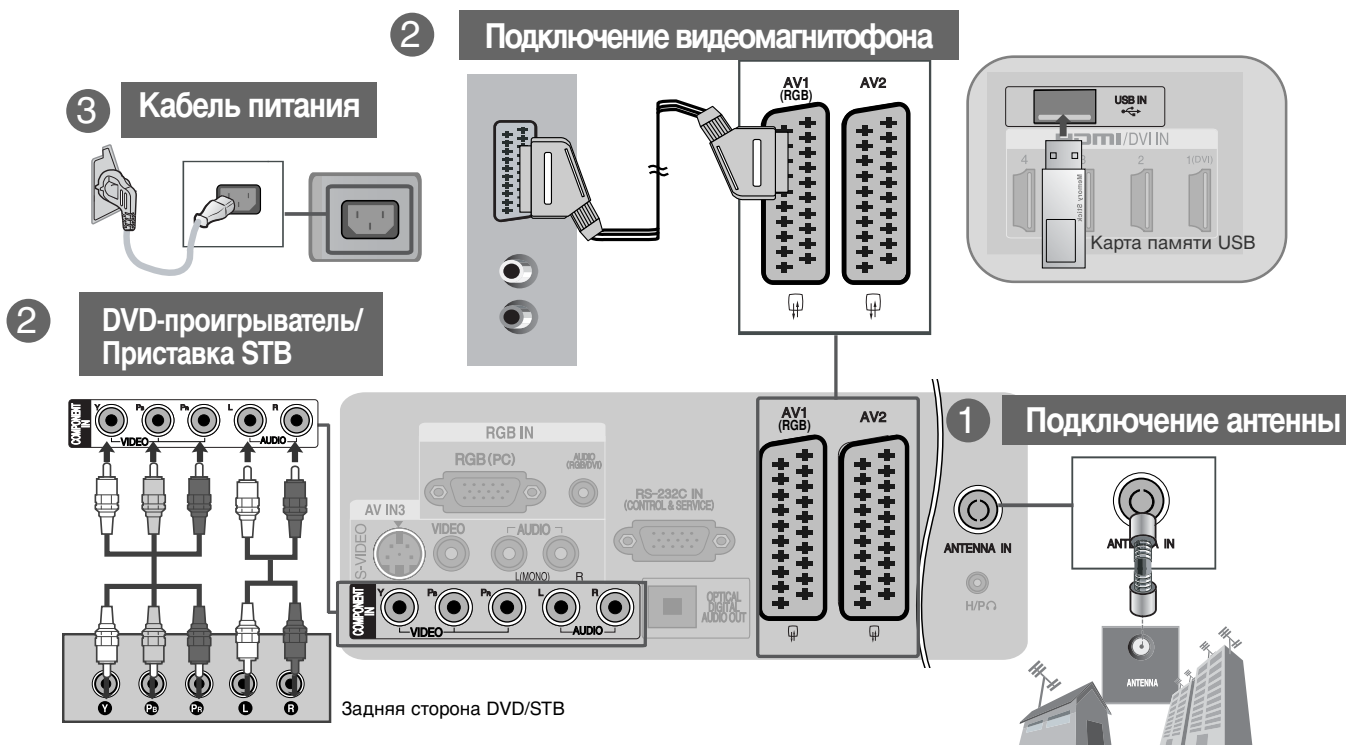
Кронштейн для настенного крепления (приобретается отдельно)



Просмотр программы / Управление программами

ПОДКЛЮЧЕНИЕ УСТРОЙСТВА

- Приведенное изображение может отличаться от изображения на вашем телевизоре.
- Инструкции по подключению дополнительного оборудования см. в разделе «Настройка внешнего оборудования» в руководстве на компакт-диске.



Включение и выключение телевизора

- Если телевизор будет включен, эти функции можно будет использовать.

- 1 Подключите кабель питания надлежащим образом и проверьте питание телевизора. На этом этапе телевизор перейдет в режим ожидания.
- 2 Чтобы включить телевизор, находящийся в режиме ожидания, нажмите кнопки **INPUT**, **P ▲ ▼** (или **P ^ v**), **Цифровые кнопки (0~9)** или цифровые кнопки на пульте дистанционного управления. (Эта функция доступна не во всех странах.)

Инициализация при включении

Если после настройки телевизора на экране отображается OSD (Экранный дисплей), вы можете выбрать пункты меню: язык (Language), Настройка режима (Mode Setting), страна (Country), Автопоиск (Auto tuning).

Примечание:

- а. Если меню было закрыто до завершения начальной настройки, меню начальной настройки можно будет вызвать снова.
- б. Нажмите кнопку RETURN, чтобы перейти от текущего OSD к предыдущему.
- в. Для стран с неподтвержденными стандартами DTV (цифрового телевидения) вещания, некоторые функции DTV, в зависимости от среды DTV вещания, могут не работать.
- д. Режим «Домашний просмотр» – оптимальная настройка для домашнего помещения, установлен на телевизоре по умолчанию.
- е. Режим «Рекламная демонстрация» – оптимальная настройка для помещения магазина. При изменении пользователем настроек качества отображаемой картинки, в режиме «Рекламная демонстрация» через некоторое время происходит сброс до настройки качества отображаемой картинки, установленной изготовителем.
- ф. Режим изображения — «Home Use» (Домашний просмотр) или «Store Demo» (Рекламная демонстрация) — может быть изменен с помощью настройки «Mode Setting» (Настройка режима) в меню OPTION (ОПЦИИ).

ПРИЛОЖЕНИЕ

ОБСЛУЖИВАНИЕ

Можно избежать преждевременного появления неполадок. Тщательная и регулярная чистка могут продлить срок службы телевизора. Перед чисткой не забудьте отключить питание и отсоединить кабель питания от розетки.

Чистка экрана

- 1 Есть хороший способ защиты экрана от пыли. Намочите мягкую ткань теплой водой с добавлением небольшого количества смягчителя ткани или средства для мытья посуды. Отожмите тряпочку почти досуха и протрите экран.
- 2 Уберите с экрана излишки влаги и не включайте телевизор, пока экран полностью не высохнет.

Чистка корпуса

- Удаляйте пыль и грязь с корпуса мягкой, сухой, негрубой тканью.
- Не используйте влажную ткань.

Длительное неиспользование

⚠ ВНИМАНИЕ

- ▶ Если вы долгое время не будете использовать телевизор (например, во время отпуска), рекомендуется отключить его от розетки, чтобы избежать повреждения из-за разряда молнии или скачка напряжения.

Процедура просмотра руководства пользователя с компакт-диска

Чтобы ознакомиться с руководством пользователя, записанным на компакт-диске, необходимо наличие на ПК программы Adobe Acrobat Reader.

В папке "ACRORD" компакт-диска содержатся необходимые установочные файлы.

Для установки этих программ откройте папку "Мой компьютер" → CD/DVD-дисковод → папку "ACRORD" и дважды нажмите необходимый вам язык.

Чтение руководства пользователя

Файлы руководства пользователя записаны на компакт-диске, входящем в комплект поставки.

Установите этот компакт-диск в привод вашего ПК.

После этого автоматически откроется веб-страница компакт-диска (только для операционной системы Windows).

Если веб-страница не открывается автоматически, откройте директорию с файлом руководства пользователя. Откройте папку "Мой компьютер" → CD/DVD-дисковод → Запустить файл Index.htm."

ПРОСМОТР КРАТКОГО РУКОВОДСТВА

Для быстрого и простого доступа к сведениям о телевизоре на нем можно просмотреть краткое руководство.

- 1 Для доступа к меню **Руководство пользователя** нажмите кнопку **MENU**, а затем кнопку **INFO**.
- 2 Нажмите кнопку **RETURN (Возврат)**, чтобы вернуться в обычный режим телевизора.

Вес

МОДЕЛИ		32LN40**	37LN40**	42LN40**	47LN40**
		32LN4000-ZA 32LN4010-ZD 32LN4020-ZC	37LN4000-ZA 37LN4010-ZD 37LN4020-ZC	42LN4000-ZA 42LN4010-ZD 42LN4020-ZC	47LN4000-ZA 47LN4010-ZD 47LN4020-ZC
Вес	с подставкой	12,7 kg / 28,0 фунта	15,8 kg / 34,9 фунта	18,9 kg / 41,7 фунта	22,2 kg / 49,0 фунта
	без подставки	11,5 kg / 25,4 фунта	14,0 kg / 30,9 фунта	17,1 kg / 37,7 фунта	19,6 kg / 43,2 фунта

- В целях повышения качества продукта данные спецификации могут изменяться без предварительного уведомления.

МОДЕЛИ		19LU50**	22LU50**	26LU50**	32LH50**
		19LU5000-ZA 19U5010-ZB 19LU5020-ZC	22LU5000-ZA 22U5010-ZB 22LU5020-ZC	26LU5000-ZA 26U5010-ZB 26LU5020-ZC	32LH5000-ZB 32LH5010-ZD 32LH5020-ZE
Вес	с подставкой	4,4 kg / 9,7 фунта	5,4 kg / 11,9 фунта	8,9 kg / 19,6 фунта	12,6 kg / 27,8 фунта
	без подставки	3,7 kg / 8,2 фунта	4,6 kg / 10,2 фунта	7,7 kg / 17,0 фунта	11,4 kg / 25,2 фунта
МОДЕЛИ		37LH50**	42LH50**	47LH50**	
		37LH5000-ZB 37LH5010-ZD 37LH5020-ZE	42LH5000-ZB 42LH5010-ZD 42LH5020-ZE	47LH5000-ZB	47LH5010-ZD 47LH5020-ZE
Вес	с подставкой	16,3 kg / 35,9 фунта	19,0 kg / 41,9 фунта	23,4 kg / 51,6 фунта	23,6 kg / 52,0 фунта
	без подставки	14,5 kg / 32,0 фунта	17,2 kg / 37,9 фунта	20,8 kg / 45,9 фунта	20,8 kg / 45,9 фунта
МОДЕЛИ		19LU40**	22LU40**	19LH20**	22LH20**
		19LU4000-ZB 19LU4010-ZC	22LU4000-ZB 22LU4010-ZC	19LH2000-ZA 19LH2010-ZB 19LH2020-ZC	22LH2000-ZA 22LH2010-ZB 22LH2020-ZC
Вес	с подставкой	4,4 kg / 9,7 фунта	5,5 kg / 12,1 фунта	3,8 kg / 8,4 фунта	4,8 kg / 10,6 фунта
	без подставки	3,9 kg / 8,6 фунта	5,0 kg / 11,0 фунта	3,6 kg / 8,0 фунта	4,6 kg / 10,2 фунта
МОДЕЛИ		26LH20**	32LH20**	37LH20**	42LH20**
		26LH2000-ZA 26LH2020-ZC 26LH2010-ZB	32LH2000-ZA 32LH2020-ZC 32LH2010-ZB	37LH2000-ZA 37LH2020-ZC 37LH2010-ZB	42LH2000-ZA 42LH2020-ZC 42LH2010-ZB
Вес	с подставкой	8,9 kg / 19,7 фунта	11,5 kg / 25,4 фунта	14,8 kg / 32,6 фунта	18,0 kg / 39,7 фунта
	без подставки	7,8 kg / 17,2 фунта	10,3 kg / 22,7 фунта	13,0 kg / 28,7 фунта	16,2 kg / 35,7 фунта
МОДЕЛИ		32LH30**	37LH30**	42LH30**	47LH30**
		32LH3000-ZA 32LH3020-ZD 32LH3010-ZB 32LH3030-ZE	37LH3000-ZA 37LH3020-ZD 37LH3010-ZB 37LH3030-ZE	42LH3000-ZA 42LH3020-ZD 42LH3010-ZB 42LH3030-ZE	47LH3000-ZA 47LH3020-ZD 47LH3010-ZB 47LH3030-ZE
Вес	с подставкой	12,1 kg / 26,7 фунта	14,9 kg / 32,9 фунта	18,0 kg / 39,7 фунта	22,5 kg / 49,6 фунта
	без подставки	11,0 kg / 24,3 фунта	13,1 kg / 28,9 фунта	16,2 kg / 35,7 фунта	19,9 kg / 43,9 фунта
МОДЕЛИ		32LH70**	37LH70**	42LH70**	47LH70**
		32LH7000-ZA 32LH7010-ZD 32LH7020-ZC 32LH7030-ZE	37LH7000-ZA 37LH7010-ZD 37LH7020-ZC 37LH7030-ZE	42LH7000-ZA 42LH7010-ZD 42LH7020-ZC 42LH7030-ZE	47LH7000-ZA 47LH7010-ZD 47LH7020-ZC 47LH7030-ZE
Вес	с подставкой	13,5kg / 29,7 фунта	16,2kg / 35,7 фунта	19,8 kg / 43,7 фунта	26,4 kg / 58,2 фунта
	без подставки	11,6kg / 25,5 фунта	14,1 kg / 31,0 фунта	17,2 kg / 37,9 фунта	22,8 kg / 50,2 фунта
МОДЕЛИ		32LH49**	37LH49**	42LH49**	47LH49**
		32LH4900-ZD	37LH4900-ZD	42LH4900-ZD	47LH4900-ZD
Вес	с подставкой	12,7 kg / 28,0 фунта	15,8 kg / 34,9 фунта	18,9 kg / 41,7 фунта	22,2 kg / 49,0 фунта
	без подставки	11,5 kg / 25,4 фунта	14,0 kg / 30,9 фунта	17,1 kg / 37,7 фунта	19,6 kg / 43,2 фунта
МОДЕЛИ		32LF25**	37LF25**	42LF25**	
		32LF2500-ZA 32LF2510-ZB	37LF2500-ZA 37LF2510-ZB	42LF2500-ZA 42LF2510-ZB	
Вес	с подставкой	13,4 kg / 29,6 фунта	18,8 kg / 41,5 фунта	23,6 kg / 52,1 фунта	
	без подставки	11,9 kg / 26,3 фунта	16,2 kg / 35,7 фунта	21,0 kg / 46,3 фунта	

■ В целях повышения качества продукта данные спецификации могут изменяться без предварительного уведомления.

УСТРАНЕНИЕ НЕИСПРАВНОСТЕЙ

Устройство не работает.

Не работает пульт дистанционного управления

- Проверьте, нет ли между устройством и пультом дистанционного управления какого-нибудь предмета, создающего преграду.
- Проверьте правильность установки батарей (“+” к “+”, “-“ к “-“)?
- Замените батареи.

Неожиданно выключается питание

- Возможно, установлен таймер перехода в энергосберегающий режим (**Таймер сна**).
- Проверьте настройки питания. Возможен отказ питания.
- Если телевизор включен и отсутствует входной сигнал, он автоматически выключится через 15 минут.

Не работает функция видео.

Нет звука, Нет изображения

- Проверьте, включено ли устройство.
- Попробуйте другой канал. Проблема может быть в передаче.
- Убедитесь в том, что кабель питания вставлен в розетку.
- Проверьте направление и местоположение антенны.
- Проверьте настенную розетку. Попробуйте подключить к ней другое устройство.

После включения питания изображение появляется не сразу

- Это нормально. Пока идет процесс включения, изображения не должно быть. Но если изображение не появляется в течение 5 минут, обратитесь в сервисный центр.

Отсутствие цвета, плохие цвета или плохая картинка

- Настройте в меню цвет (Color).
- Между устройством и видеомагнитофоном должно быть достаточное расстояние.
- Попробуйте другой канал. Проблема может быть в передаче.
- Проверьте, правильно ли подсоединены видеокабели.
- Активируйте любую функцию, чтобы вернуть яркость изображения.

Горизонтальные или вертикальные полосы, дрожащее изображение

- Проверьте, нет ли помех от работающего электроприбора или электроинструмента.

Плохой прием на некоторых каналах

- Возможны проблемы на передающей станции или с кабелем. Настройтесь на другую станцию.
- Слабый сигнал со станции. Переориентируйте антенну для приема сигнала более слабой станции.
- Поищите возможные источники помех.

Линии или штрихи на изображении

- Проверьте антенну (переориентируйте ее).

Иллюстрация, демонстрирующая подсоединение HDMI, отсутствует.

- Убедитесь в том, что используется кабель HDMI версии 1.3 или более поздней. Если кабели HDMI не поддерживают стандарт HDMI версии 1.3, возможно мигание или отсутствие изображения на экране. Используйте новые кабели, поддерживающие по меньшей мере стандарт HDMI версии 1.3.

Проблема с настройками PICTURE (Картинка).

Когда пользователь изменяет настройки картинки, через определенное время для телевизора автоматически устанавливаются первоначальные настройки.

- Это значит, что для телевизора в данный момент включен режим «**Рекламная демонстрация**». Чтобы переключиться в режим «**Домашний просмотр**», выполните следующие действия:
В меню телевизора выберите «**ОПЦИИ** -> **Настройка режима** -> **Домашний просмотр**».
Теперь включен режим **Домашний просмотр**.