

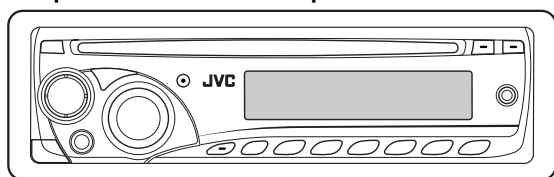
JVC

KD-R207

РЕСИВЕР С ПРОИГРЫВАТЕЛЕМ КОМПАКТ-ДИСКОВ: ИНСТРУКЦИИ ПО ЭКСПЛУАТАЦИИ/УСТАНОВКА



MP3
WMA
COMPACT
DIGITAL
AUDIO
TEXT



Radio Data System

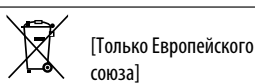
GET0591-002A [EE]

РУССКИЙ

ВАЖНО ДЛЯ ЛАЗЕРНОЙ АППАРАТУРЫ

1. ЛАЗЕРНАЯ АППАРАТУРА КЛАССА 1
2. **ПРЕДУПРЕЖДЕНИЕ:** Не открывайте верхнюю крышку. Внутри устройства нет частей, которые пользователь может отремонтировать. Ремонт должен осуществляться квалифицированным обслуживающим персоналом.
3. **ПРЕДУПРЕЖДЕНИЕ:** В открытом состоянии происходит видимое и/или невидимое излучение лазера класса 1M. Не смотрите непосредственно в оптические инструменты.
4. ЭТИКЕТКА: ПРЕДУПРЕЖДАЮЩАЯ ЭТИКЕТКА, РАЗМЕЩЕННАЯ НА НАРУЖНОЙ СТОРОНЕ УСТРОЙСТВА.

CAUTION VISIBLE AND/OR INVISIBLE CLASS 1M LASER RADIATION WHEN OPEN, DO NOT VIEW DIRECTLY WITH OPTICAL INSTRUMENTS. IEC60825-1:2001 (EN)	ATTENTION RAYONNEMENT LASER VISIBLE ET/OU INVISIBLE DE CLASSE 1M UNE FOIS OUVERT NE PAS REGARDER DIRECTEMENT AVEC DES INSTRUMENTS OPTIQUES. (FR)	AVISO RAYONNAMIENTO LASER DE CLASE 1M VISIBLE Y/O INVISIBLE CUANDO ESTA ABIERTO, NO MIRAR DIRECTAMENTE CON INSTRUMENTOS OPTICOS. (ES)	WARNING SYMBOL OCH/ELLER OSYMLIG LASERSTRÅLNING, KLASS 1M, NÄR DENNA DEL ÄR ÖPPNAD. BETRÄKTA EJ STRÅLEN MED OPTISKA INSTRUMENT. (S)	注意 レーザー光線は 有害な光線です。 レーザー光線が 照射する状態 で、光学器具で 直接見ないでください。 (JP)	CAUTION VISIBLE AND/OR INVISIBLE CLASS 1 LASER RADIATION WHEN OPEN. DO NOT STARE INTO BEAM. FDA 21 CFR (EN)
---	--	---	---	---	--



Для Вашей безопасности...

- Не повышайте слишком сильно громкость, поскольку в результате этого заглушаются внешние звуки, что делает опасным управление автомобилем.
- Остановите автомобиль перед тем, как выполнять любые сложные операции.

Предупреждение

Если данное устройство используется во время поездки на автомобиле, следует, не отвлекаясь, следить за дорогой, иначе может произойти дорожно-транспортное происшествие.

Предостережение, касающееся настройки громкости

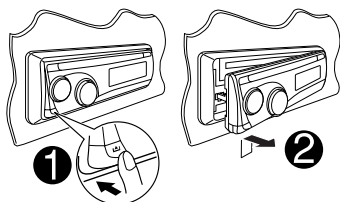
По сравнению с другими источниками звука диски создают незначительный шум. Уменьшите громкость перед воспроизведением диска, чтобы предотвратить повреждение динамиков из-за внезапного повышения уровня громкости на выходе.

Температура внутри автомобиля...

Если Вы припарковали Ваш автомобиль на длительное время в жаркую или холодную погоду, перед тем, как включать это устройство, подождите до тех пор, пока температура в автомобиле не придет в норму.

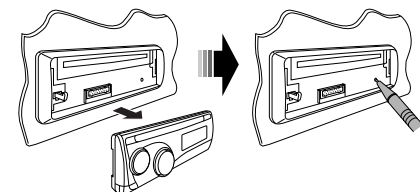
Подготовка

Отсоединение панели управления



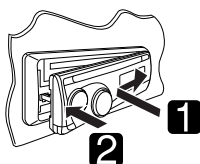
Как перенастроить Ваше устройство

Выполните сброс устройства после завершения установки.



- Запрограммированные настройки будут также удалены.

Подключение панели управления



Принудительное извлечение диска



- Будьте осторожны, не уроните диск при извлечении.
- Если это не поможет, попробуйте перенастроить приемник.

Основные настройки

1 Откройте меню PSM.



[Удерживать]

2 Выберите элемент.



[Смена]

- 1 Отмена демонстрации функций дисплея
Выберите "DEMO", затем "DEMO OFF".
- 2 Настройка часов
Выберите "CLOCK H" (час) и настройте час.
Выберите "CLOCK M" (минута) и настройте минуту.
Выберите "24H/12H", затем "24H" (час) или "12H" (час).

3 Завершите операцию



Доступные символы дисплея

■ Допустимые символы □ Отображение индикаторов

А	Б	В	Г	Д	Е	Ж	З	И	Й	К	Л	М	Н	О	П	Р	С	Т	У	Ф	Х	Ц	Ч	Ш	Щ
А	Б	В	Г	Д	Е	Ж	З	И	Й	К	Л	М	Н	О	П	Р	С	Т	У	Ф	Х	Ц	Ч	Ш	Щ
Ъ	Ы	Ь	Э	Ю	Я	Ё	А	В	С	Д	Е	Ф	Г	Н	И	К	Л	М	Н	О	П	Q	R	S	
‘	И	Ь	З	К	Я	Е	А	В	С	Д	Е	Ф	Г	Н	И	К	Л	М	Н	О	П	Q	R	S	
T	U	V	W	X	Y	Z	0	1	2	3	4	5	6	7	8	9	-	/	<	>					
T	U	V	W	X	Y	Z	0	1	2	3	4	5	6	7	8	9	-	/	<	>					

Благодарим Вас за приобретение изделия JVC.

Перед тем, как приступить к эксплуатации, пожалуйста, внимательно прочитайте все инструкции с тем, чтобы полностью изучить и обеспечить оптимальную работу этого устройства.

Процедура установки и подключения приведена в последнем разделе этого руководства (обратная сторона, обозначенная символом ↺).

0808DTSMDTJEIN

RU

© 2008 Victor Company of Japan, Limited

Дополнительная информация о приемнике

Основные операции

- Для включения питания приемника также можно использовать кнопку SRC. Если источник готов, воспроизведение также начинается.
- Если питание отключается во время прослушивания дорожки, при последующем включении питания воспроизведение начнется с того места, где оно было остановлено.

Операции с тюнером

- Во время поиска SSM...
 - Все ранее сохраненные радиостанции удаляются, и сохранение радиостанций будет выполняться заново.
 - По завершении использования функции SSM будет выполнена автоматическая настройка на радиостанцию, сохраненную с наименьшим номером.
- Для правильной работы функции сеть-отслеживающего приема требуется два типа сигналов Radio Data System—PI (идентификация программы) и AF (альтернативная частота).
- Если осуществляется прием сообщений о движении на дорогах с помощью резервного приема TA, уровень громкости автоматически меняется на запрограммированный (TA VOL), когда текущий уровень ниже запрограммированного.
- Когда функция приема на альтернативных частотах включена (выбрано AF), автоматически включается сеть-отслеживающий прием. С другой стороны, функцию сеть-отслеживающего приема невозможно отключить, не отключая режим альтернативного приема.

Операции с дисками

Предостережение для воспроизведения дисков DualDisc

- Сторона диска DualDisc, отличная от DVD, не совместима со стандартом "Compact Disc Digital Audio". Поэтому не рекомендуется использовать сторону диска DualDisc, отличную от DVD, на данном устройстве.

Общие сведения

- Данный приемник предназначен для воспроизведения компакт-дисков/CD-текста, а также дисков однократной или многократной записи в формате звукового компакт-диска (CD-DA) и MP3/WMA.

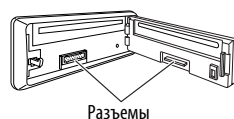
Воспроизведение компакт-дисков однократной и многократной записи

- Используйте только "завершенные" компакт-диски однократной и многократной записи.
- На данном приемнике возможно воспроизведение дисков с несколькими сеансами записи; однако, незавершенные сеансы будут пропускаться при воспроизведении.
- Некоторые компакт-диски однократной или многократной записи могут не воспроизводиться на этом устройстве:
 - Диски загрязнены или поцарапаны;
 - На линзе внутри приемника присутствует конденсат влаги;
 - Линза звукоснимателя загрязнена;

Обслуживание

Очистка разъемов

Протрите разъемы хлопчатобумажной тканью или салфеткой, увлажненной спиртом.



Разъемы

Хранение дисков в чистом виде

Протрите диск по прямой линии от центра диска до края. Не используйте жидкие чистящие средства, растворители или бензол.



Конденсация влаги

На линзах внутри устройства может появиться конденсат влаги. Извлеките диск и оставьте устройство включенным на несколько часов, чтобы испарилась влага.

Прослушивание новых дисков

Удалите любые неровные участки на внутреннем и внешнем краях диска.



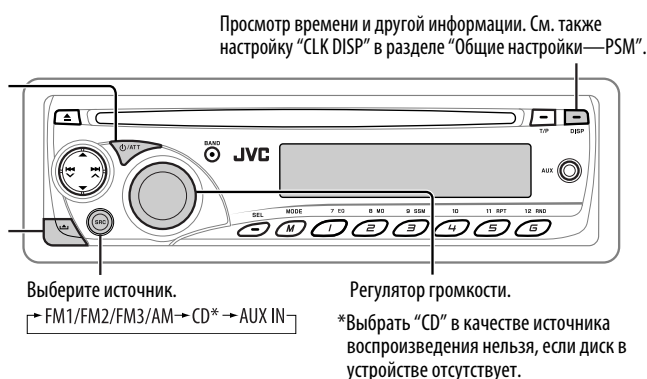
Не используйте следующие диски:



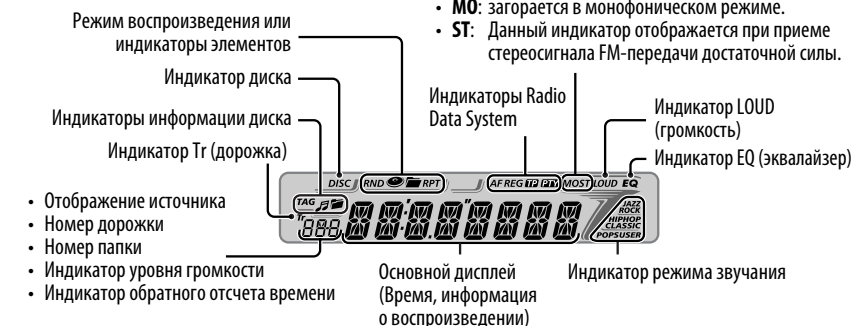
Основные операции

Панель управления

- Включение питания.
- Выключение питания [Удерживать].
- Ослабление звука (при включенном питании).

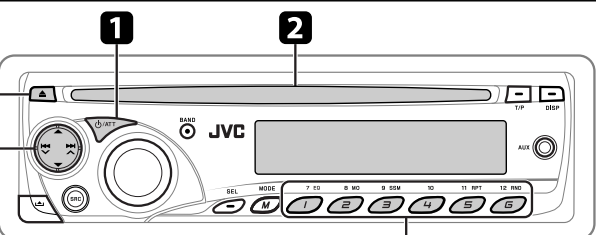


Окно дисплея



Операции с дисками

- Извлечение диска
- Отображается надпись "NO DISC". Нажмите кнопку SRC для прослушивания другого источника воспроизведения.



- [Нажмите] Переход к предыдущей или следующей дорожке.
 - [Удерживать] Перемотка назад или быстрая перемотка вперед по дорожке.
 - [Нажмите] Выбор дорожки (для компакт-диска) или номера папки* (01 – 06).
 - [Удерживать] Выбор дорожки (для компакт-диска) или номера папки* (07 – 12).
 - [Нажмите] Переход к предыдущей или следующей папке (для дисков MP3/WMA).
- * В начале для папок должен быть указан номер, состоящий из 2 цифр.

1 Включение питания.

2 Вставка диска. Все дорожки будут воспроизводиться последовательно до тех пор, пока не произойдет смена источника или не будет извлечен диск.

Выбор режимов воспроизведения

После нажатия M MODE нажмите следующие кнопки...

11 RPT 5	TRK RPT	: Повторное воспроизведение текущей дорожки.
	FLDR RPT*	: Повторное воспроизведение всех дорожек текущей папки.
	RPT OFF	: Отмена.
12 RND 6	FLDR RND*	: Воспроизведение всех дорожек текущей папки, а затем дорожек следующей папки в произвольном порядке.
	ALL RND	: Воспроизведение всех дорожек текущего диска в произвольном порядке.
	RND OFF	: Отмена.

* Только при воспроизведении дисков MP3 или WMA.

Быстрый переход на дорожку во время воспроизведения

- Для дисков MP3/WMA можно быстро перейти на дорожку в той же папке.
- Например, Выберите дорожку 32



Изменение информации на дисплее

DISP

При воспроизведении звукового компакт-диска или CD-текста

При воспроизведении диска MP3 или WMA

A → B → Название диска/исполнитель*1 → Название дорожки*1 → (возврат в начало)	A → B → Название альбома/исполнитель (имя папки)*2 → Название дорожки (имя файла)*2 → (возврат в начало)
--	--

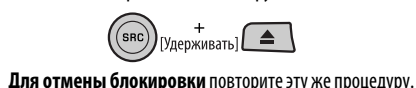
- A: Истекшее время воспроизведения и номер текущей дорожки
- B: Часы и номер текущей дорожки

*1 Если текущим диском является звуковой компакт-диск, появляется надпись "NO NAME".

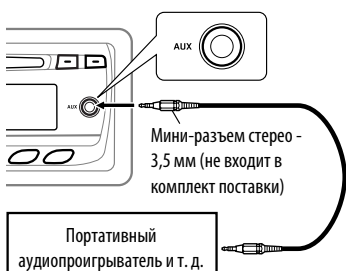
*2 Если файл MP3/WMA не содержит информацию тегов или для настройки "TAG DISP" установлено значение "TAG OFF", отображается имя папки и имя файла.

Запрещение извлечения диска

Можно заблокировать диск в загрузочном отсеке.



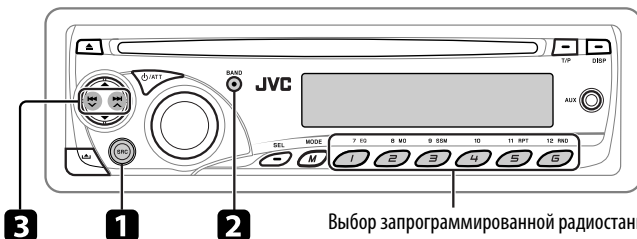
Операции с внешними устройствами



Ко входному разъему AUX (дополнительный) на панели управления могут подключаться внешние устройства.



Операции с радиоприемником



Примечание.

FM1 и FM2:
От 87,5 МГц до 108,0 МГц

FM3:
От 65,00 МГц до 74,00 МГц

- 1 Выбор "FM/AM".
- 2 Выберите диапазон частот. FM1 → FM2 → FM3 → AM
- 3 Поиск радиостанции—автоматический поиск. Поиск вручную: Удерживайте нажатой одну из кнопок, пока на дисплее не замигает индикатор "M", а затем неоднократно нажмите кнопку.

При слабом стереофоническом радиовещании на частоте FM

- 1 [Нажмите] M
 - 2 [Нажмите] B MO
- Прием улучшается, но стереоэффект будет потерян.
- Загорается индикатор MO.
- Для восстановления эффекта стерео повторите данную процедуру.

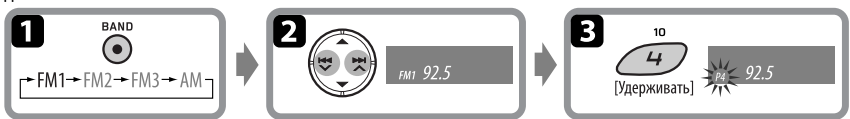
Автоматическое программирование FM-радиостанций—SSM (Strong-station Sequential Memory—последовательная память для радиостанций с устойчивым сигналом)

Для каждого диапазона частот можно запрограммировать 6 радиостанций.



Программирование вручную (FM/AM)

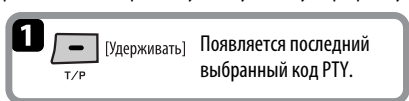
Например, Сохранение FM-радиостанции с частотой 92,5 МГц для запрограммированного канала с номером 4 диапазона FM1.



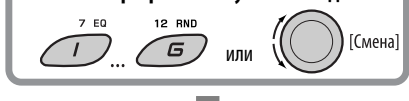
Операции с FM Radio Data System

Поиск любимой программы FM Radio Data System

Посредством поиска кодаPTY можно настроиться на радиостанцию, передающую Вашу любимую программу.



2 Выберите один из предпочитаемых типов программ или укажите кодPTY.



3 Если есть радиостанция, передающая в эфир программу того же кодаPTY, что был Вами выбран, осуществляется настройка на эту радиостанцию.

Сохранение предпочитаемых типов программ

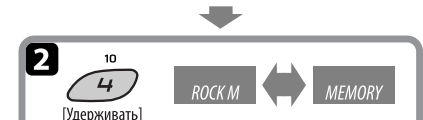
Можно сохранить шесть типов любимых программ.

Для программирования типов программ используйте нумерованные кнопки (1 – 6):

1	2	3	4	5	6
POP M	ROCK M	EASY M	CLASSICS	AFFAIRS	VARIED

Например, Сохранение "ROCK M" на программируемый номер 4.

1 Выберите кодPTY.



3 [Нажмите] T/P [Удерживать] Завершите операцию.

Резервный прием

Резервный прием TA

Резервный прием TA позволяет временно переключаться на передачу сообщений о движении на дорогах (TA) с любого источника, кроме радиостанции AM и FM3.

Включение или выключение функции резервного приема TA

- Если индикатор TP мигает, функция резервного приема TA еще не включена.

Для включения функции резервного приема TA настройтесь на другую радиостанцию, обеспечивающую сигналы системы передачи цифровой информации (Radio Data System), необходимые для работы этой функции.

Резервный приемPTY

Резервный приемPTY позволяет приемнику временно переключаться на любимую программуPTY с любого источника, кроме радиостанции AM и FM3.

Информацию об активации и о выборе предпочитаемого кодаPTY для функции резервного приемаPTY см. в разделе "Общие настройки—PSM:PTY-STBY".

- Если индикаторPTY мигает, функция резервного приемаPTY еще не включена.
- Для включения функции приема настройтесь на другую радиостанцию, обеспечивающую соответствующие сигналы.

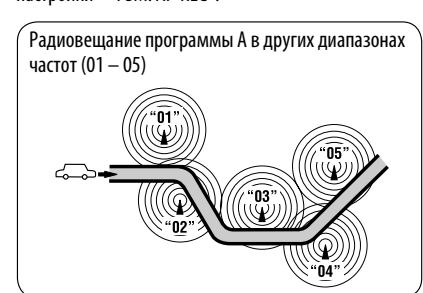
КодыPTY
NEWS, AFFAIRS, INFO, SPORT, EDUCATE, DRAMA, CULTURE, SCIENCE, VARIED, POP M (музыка), ROCK M (музыка), EASY M (музыка), LIGHT M (музыка), CLASSICS, OTHER M (музыка), WEATHER, FINANCE, CHILDREN, SOCIAL, RELIGION, PHONE IN, TRAVEL, LEISURE, JAZZ, COUNTRY, NATION M (музыка), OLDIES, FOLK M (музыка), DOCUMENT

Отслеживание той же программы—

сеть-отслеживающий прием

При поездке по региону, где невозможен качественный прием в диапазоне FM, данный приемник автоматически настроится на другую радиостанцию FM Radio Data System той же сети, которая может передавать в эфир ту же программу с помощью более сильных сигналов.

Информацию об изменении настройки сеть-отслеживающего приема см. в разделе "Общие настройки—PSM:AF-REG".



Автоматический выбор радиостанции —

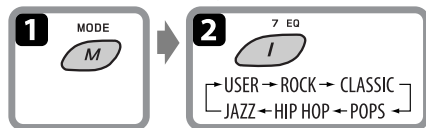
Поиск программы

Обычно при нажатии нумерованных кнопок производится настройка на запрограммированную радиостанцию.

Если уровень сигналов от запрограммированной радиостанции FM Radio Data System является недостаточным для качественного приема, данное устройство с помощью данных AF настраивается на другую частоту, по которой может передаваться та же программа, что передает первоначальная запрограммированная радиостанция. См. в разделе "Общие настройки—PSM:P-SEARCH".

НАСТРОЙКИ

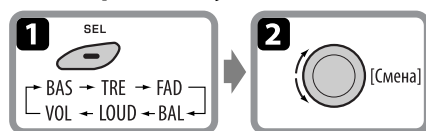
Настройки звучания



Индикатор (Для)	BAS	TRE	LOUD
USER (Бемольный звук)	00	00	OFF
ROCK (Музыка в стиле рок или диско)	+03	+01	ON
CLASSIC (Классическая музыка)	+01	-02	OFF
POPS (Легкая музыка)	+04	+01	OFF
HIP HOP (Музыка в стиле фанк или рэп)	+02	00	ON
JAZZ (Джазовая музыка)	+02	+03	OFF

BAS: Низкие частоты; TRE: Верхние частоты; LOUD: громкость

Настройка звучания



Общие настройки—PSM



Индикатор	Элемент (__ : По умолчанию)	Настройка
DEMO	• DEMO ON • DEMO OFF	: Если в течение 20 секунд не будет выполнено операций, начнется демонстрация функций дисплея. : Отмена.
CLK DISP *1	• ON • OFF	: Когда устройство выключено, время постоянно отображается на дисплее. : Отмена; Если устройство выключено, при нажатии "DISP" время отображается примерно в течение 5 секунд.
CLOCK H (час)	0 - 23 (1 - 12)	: [По умолчанию: 0 (0:00)]
CLOCK M (минута)	00 - 59	: [По умолчанию: 00 (0:00)]
24H/12H	• 24H • 12H	: См. "Основные настройки".
CLK ADJ *2	• AUTO • OFF	: Встроенные часы автоматически настраиваются с помощью данных СТ (время на часах) в сигнале Radio Data System. : Отмена.
AF-REG *2	• AF • AF REG • OFF	: Если принимаемые сигналы ослабевают, устройство переключается на другую радиостанцию (программа может отличаться от принимаемой в данный момент программы). • Загорается индикатор AF. : Если принимаемые сигналы ослабевают, устройство переключается на другую радиостанцию, передающую в эфир ту же программу. • Загораются индикаторы AF и REG. : Отмена.
PTY-STBY *2	OFF , кодов PTY	Включение функции резервного приема PTY с помощью одного из кодов PTY.
TA VOL *2	VOL 00 - VOL 50 (или VOL 00 - VOL 30)*3	[По умолчанию: VOL 15]
P-SEARCH *2	• ON • OFF	: Активация поиска программы. : Отмена.
DIMMER	• ON • OFF	: Снижается яркость подсветки дисплея и кнопок. : Отмена.
TEL	• MUTING 1/MUTING 2 • OFF	: Выберите любой из параметров, обеспечивающий отключение звука при использовании сотового телефона. : Отмена.
SCROLL *4	• ONCE • AUTO • OFF	: Однократная прокрутка отображаемой информации. : Повторная прокрутка (через 5-секундные интервалы). : Отмена. • При нажатии кнопки DISP в течение более одной секунды происходит включение функции прокрутки информации на дисплее независимо от имеющейся настройки.
AUX ADJ	A.ADJ 00 - A.ADJ 05	: Настройка уровня дополнительного входного сигнала во избежание неожиданного увеличения уровня выходного сигнала при смене источника на внешнее устройство, подключенное к входному разъему AUX на панели управления.
TAG DISP	• TAG ON • TAG OFF	: Отображение метки во время воспроизведения дорожек MP3 или WMA. : Отмена.
AMP GAIN	• LOW PWR • HIGH PWR	: VOL 00 - VOL 30 (Выберите этот параметр, если максимальная мощность динамика меньше 45 Вт, для предотвращения их повреждения.) : VOL 00 - VOL 50
IF BAND	• AUTO • WIDE	: Повышение избирательности тюнера для устранения интерференционных помех от соседних радиостанций. (Сопровождается потерей стереоэффекта). : Могут возникать помехи от близлежащих радиостанций, но качество звучания при этом не ухудшается и сохраняется стереоэффект.

*1 Если подача питания не прекращается при выключении зажигания автомобиля, рекомендуется выбрать "OFF" для сохранения зарядки аккумулятора автомобиля.

*2 Только для радиостанций FM Radio Data System.

*3 Зависит от использования регулятора усиления.

*4 Некоторые буквы или символы не будут отображаться правильно (или не будут отображаться) на дисплее.

Устранение проблем

Симптомы	Способы устранения/Причины	
Общие сведения	• Не слышен звук из динамиков. • Приемник не работает.	• Установите оптимальный уровень громкости. • Проверьте кабели и соединения. Выполните сброс устройства.
FM/AM	• Автоматическое программирование SSM не работает. • Статические помехи при прослушивании радио.	Сохраните радиостанции вручную. Плотно подсоедините антенну.
Воспроизведение диска	• Диск не воспроизводится. • Не воспроизводятся компакт-диски однократной и многократной записи. • Не осуществляется переход на дорожки компакт-дисков однократной или многократной записи. • Диск не может быть воспроизведен и или извлечен. • Звук, записанный на диске, иногда прерывается.	Вставьте диск правильно. • Вставьте компакт-диск однократной или многократной записи с закрытым сеансом. • Закройте сеанс компакт-диска однократной или многократной записи с помощью устройства, которое использовалось для записи. • Снимите блокировку с диска. • Извлеките диск принудительно. Остановите воспроизведение на время езды по неровной дороге. • Смените диск. • Проверьте кабели и соединения.
Воспроизведение MP3/WMA	• На дисплее появляется надпись "NO DISC". • На дисплее поочередно появляются надписи "PLEASE" и "EJECT". • Диск не воспроизводится. • Слышен шум. • Для чтения требуется более длительное время (на дисплее продолжает мигать надпись "READING"). • Дорожки не воспроизводятся в необходимом порядке. • Время от начала воспроизведения неправильное. • Не отображаются правильные символы (т.е. название альбома).	Вставьте в заглуточный отсек диск, который можно воспроизвести. Нажмите \blacktriangle и вставьте диск правильно. Используйте диск с дорожками MP3/WMA, записанными в формате, совместимом с ISO 9660 Level 1, Level 2, Romeo или Joliet. • Добавьте к именам файлов расширение <.mp3> или <.wma>. Перейдите к другой дорожке или смените диск. (Не добавляйте расширение <.mp3> или <.wma> к файлам, не являющимся файлами MP3 или WMA). Не используйте многоуровневую иерархическую структуру и много папок. Порядок воспроизведения определяется при записи файлов. Это иногда происходит во время воспроизведения. Причиной является способ записи дорожек. Приемник может отображать только буквы (верхнего регистра), цифры и ограниченное число символов.

• Microsoft и Windows Media являются либо зарегистрированными торговыми марками или торговыми марками корпорации Microsoft в США и/или других странах.

Технические характеристики

Усилитель звуковой частоты

Максимальная выходная мощность:
Передние/Задние: 45 Вт на каждый канал
Длительная выходная мощность (RMS):
Передние/Задние: 17 Вт на канал в при 4 Ω, от 40 Гц до 20 000 Гц и не более чем 0,8% общего гармонического искажения.
Импеданс нагрузки: 4 Ω (допустимо от 4 Ω до 8 Ω)
Диапазон настройки тембра: Низкие частоты: ±12 дБ при 100 Гц
Верхние частоты: ±12 дБ при 10 кГц
Частотная характеристика: от 40 Гц до 20 000 Гц
Отношение сигнал/помеха: 70 дБ
Другой терминал: Дополнительный входной разъем AUX

Тюнер

Диапазон частот:
FM1/2: от 87,5 МГц до 108,0 МГц
FM3: от 65,00 МГц до 74,00 МГц
AM: СВ: от 522 кГц до 1 620 кГц
ДВ: от 144 кГц до 279 кГц

[Радиоприемник в диапазоне FM]

Полезная чувствительность: 11,3 dBf (1,0 μV/75 Ω)
50 дБ пороговая чувствительность: 16,3 dBf (1,8 μV/75 Ω)
Альтернативная отстройка (400 кГц): 65 дБ
Частотная характеристика: от 40 Гц до 15 000 Гц
Разделение стереоканалов: 30 дБ

[Радиоприемник в диапазоне СВ]

Чувствительность/Избирательность: 20 μV/35 дБ

[Радиоприемник в диапазоне ДВ]

Чувствительность: 50 μV

Проигрыватель компакт-дисков

Тип: проигрыватель компакт-дисков
Система обнаружения сигнала: бесконтактное оптическое считывание (полупроводниковый лазер)
Число каналов: 2 канала (стерео)
Частотная характеристика: от 5 Гц до 20 000 Гц
Динамический диапазон: 93 дБ
Отношение сигнал/помеха: 98 дБ
Система заземления: в пределах допусков измерительной аппаратуры
допусков измерительной аппаратуры Формат декодирования MP3: (MPEG1/2 Audio Layer 3)
Макс. скорость передачи битов: 320 кбит/с
Формат декодирования WMA (Windows Media® Audio): Макс. скорость передачи битов: 192 кбит/с

Общие сведения

Электрическое питание: Рабочее напряжение: постоянное напряжение 14,4 В (допустимо от 11 В до 16 В)
Система заземления: отрицательное заземление
Допустимая рабочая температура: от 0°C до +40°C
Габариты, мм (Ш × В × Г)
Монтажный размер (прибл.): 182 мм × 52 мм × 160 мм
Размер панели (прибл.): 188 мм × 58 мм × 13 мм
Масса (прибл.): 1,3 кг (без дополнительных принадлежностей)

Конструкция и технические требования могут быть изменены без уведомления.

В соответствии с Законом Российской Федерации "О защите прав потребителей" срок службы (годности) данного товара "по истечении которого он может представлять опасность для жизни, здоровья потребителя, причинять вред его имуществу или окружающей среде" составляет семь (7) лет со дня производства. Этот срок является временем, в течение которого потребитель данного товара может безопасно им пользоваться при условии соблюдения инструкции по эксплуатации данного товара, проводя необходимое обслуживание, включающее замену расходных материалов и/или соответствующее ремонтное обеспечение в специализированном сервисном центре.

Дополнительные косметические материалы к данному товару, поставляемые вместе с ним, могут храниться в течение двух (2) лет со дня его производства.

Срок службы (годности), кроме срока хранения дополнительных косметических материалов, упомянутых в предыдущих двух пунктах, не затрагивает никаких других прав потребителя, в частности, гарантийного свидетельства JVC, которое он может получить в соответствии с законом о правах потребителя или других законов, связанных с ним.

Подготовка

Это устройство разработано для эксплуатации на **12 В постоянного напряжения с минусом на массе**. Если Ваш автомобиль не имеет этой системы, требуется инвертор напряжения, который может быть приобретен у дилера автомобильного специалиста JVC.

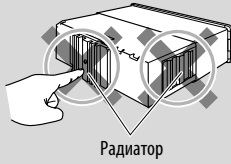
ПРЕДУПРЕЖДЕНИЯ

Для предотвращения коротких замыканий мы рекомендуем Вам отсоединить отрицательный разъем аккумулятора и осуществить все подключения перед установкой устройства.

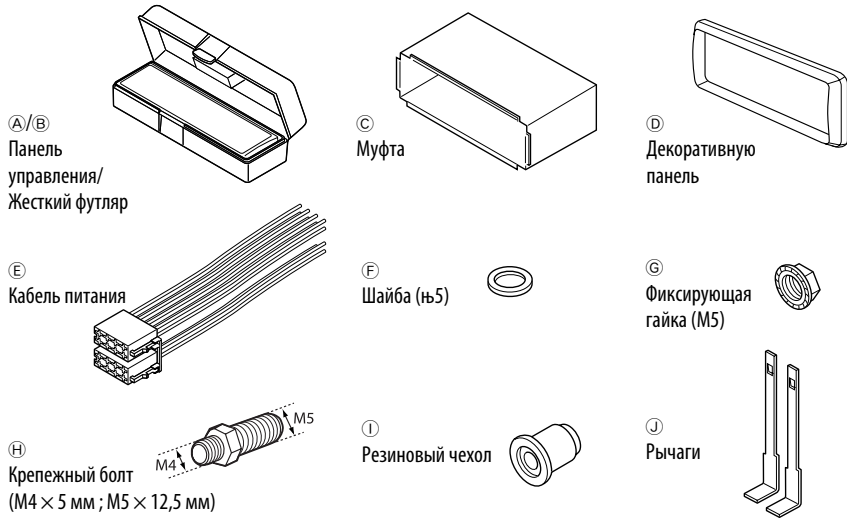
• После установки обязательно заземлите данное устройство на шасси автомобиля.

Примечания:

- Заменяйте предохранитель другим предохранителем указанного класса. Если предохранитель сгорает слишком часто, обратитесь к дилеру автомобильного специалиста JVC.
- Рекомендуется подключать динамики с максимальной мощностью более 45 Вт (к задней и передней панели устройства, с полным сопротивлением от 4 Ω до 8 Ω). Если максимальная мощность менее 45 Вт, измените значение настройки "AMP GAIN", чтобы предотвратить повреждение динамиков (см. раздел "Общие настройки — PSM").
- Для предотвращения короткого замыкания заклейте НЕИСПОЛЬЗУЕМЫЕ концы изолирующей лентой.
- Радиатор во время использования сильно нагревается. Старайтесь его не трогать во время удаления устройства.



Список деталей для установки и подключения



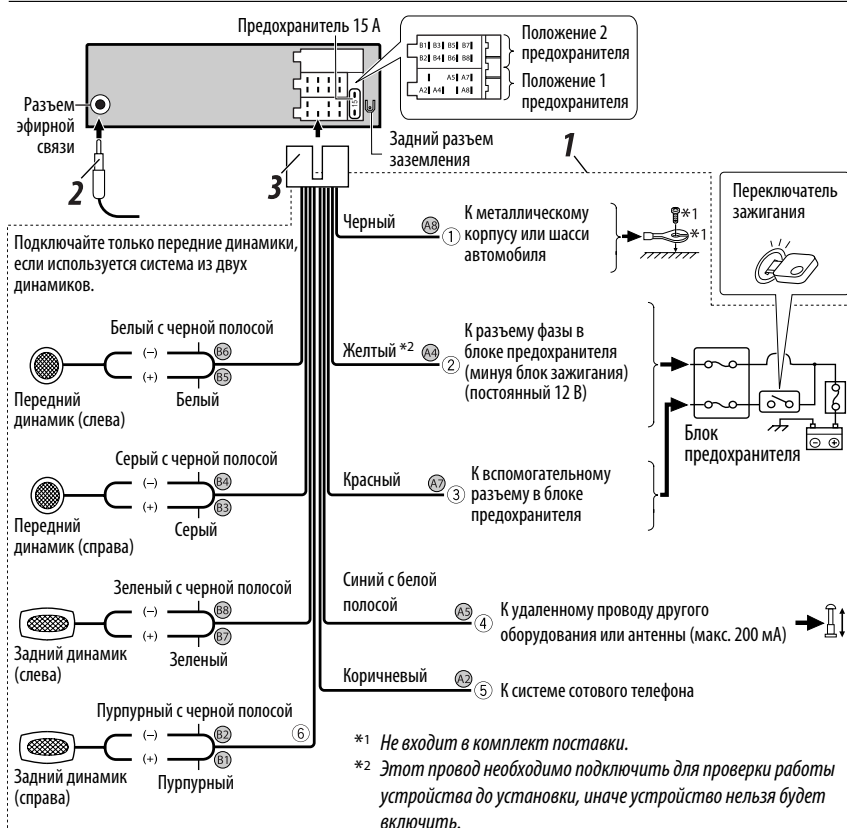
ЭЛЕКТРИЧЕСКИЕ ПОДКЛЮЧЕНИЯ

Типичные подключения

Перед началом подключений: Тщательно проверьте проводку в автомобиле. Неправильное подключение может привести к серьезному повреждению устройства. Жилы силового кабеля и жилы соединителя от кузова автомобиля могут быть разного цвета.

- 1 Подсоедините цветные провода шнура питания в указанном ниже порядке.
- 2 Подключите кабель антенны.
- 3 В последнюю очередь подключите электропроводку к устройству.

Примечание. Примечание: Если в Вашем автомобиле никакого вспомогательного разъема не имеется, переставьте предохранитель из положения 1 предохранителя (первоначальное положение) в положение 2 предохранителя и подключите красный провод (A7) к положительному (+) полюсу аккумулятора.
• Желтый провод (A4) в этом случае не используется.

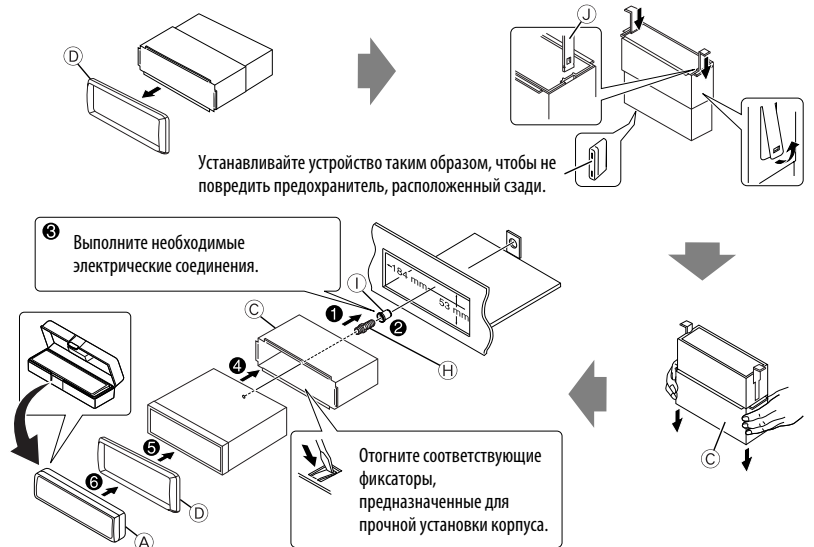


УСТАНОВКА

На следующих иллюстрациях показана типовая установка. Если у Вас есть какие-либо вопросы, касающиеся установки, обратитесь к Вашему дилеру автомобильного специалиста JVC или в компанию, поставляющую соответствующие принадлежности.

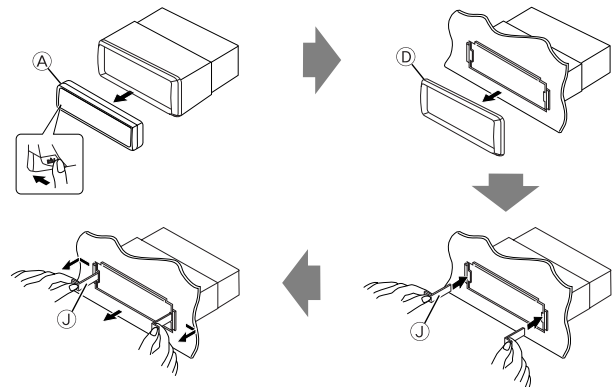
• Если Вы не знаете точно, как следует устанавливать это устройство, обратитесь к квалифицированному специалисту.

Монтаж

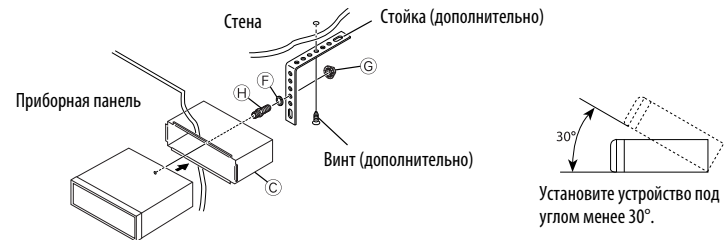


Удаление устройства

Перед удалением устройства освободите заднюю часть.

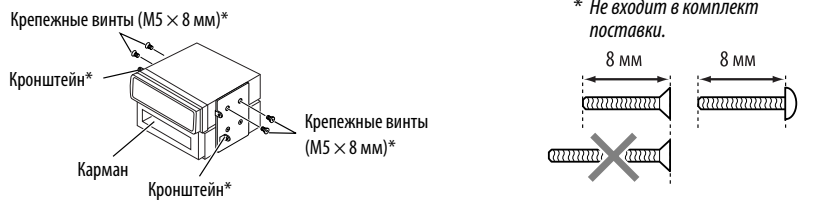


При использовании дополнительной стойки

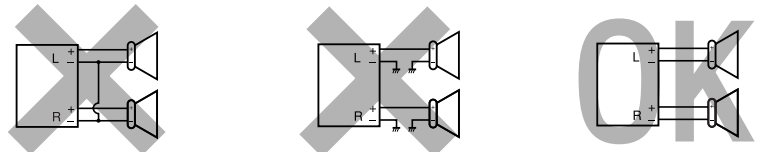


При установке устройства без использования муфты

В автомобиле Toyota, например, сначала извлеките автомобильный радиоприемник и установите устройство на место.



ПРЕДОСТЕРЕЖЕНИЯ по питанию и подключению громкоговорителей



ВЫЯВЛЕНИЕ НЕИСПРАВНОСТЕЙ

- **Сработал предохранитель.**
* Правильно ли подключены черный и красный провода?
- **Питание не включается.**
* Подключен ли желтый провод?
- **Звук не выводится через громкоговорители.**
* Нет ли короткого замыкания на кабеле выхода громкоговорителей?
- **Звук искажен.**
* Заземлен ли провод выхода громкоговорителей?
* Заземлены ли разъемы "—" правого (R) и левого (L) громкоговорителей?
- **Шум мешает звучанию.**
* Соединен ли находящийся сзади зажим заземления с шасси автомобиля с помощью более короткого и тонкого шнуров?
- **Устройство нагревается.**
* Заземлен ли провод выхода громкоговорителей?
* Заземлены ли разъемы "—" правого (R) и левого (L) громкоговорителей?
- **Приемник не работает.**
* Выполнена ли перенастройка приемника?