

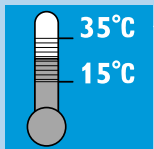
## Введение

- Д Уважаемый покупатель, вы сделали правильный выбор! Повторяя форму головы, ваша новая машинка для стрижки волос Philips прекрасно стрижет и удобна в использовании.
- Д Для того чтобы увеличить срок службы машинки для стрижки волос, мы рекомендуем вам ознакомиться со следующей информацией.

## Внимание

Прежде чем начать пользоваться прибором, внимательно ознакомьтесь с настоящим руководством и сохраните настоящее руководство по эксплуатации в качестве справочного материала.

- Д Перед подключением прибора убедитесь, что номинальное напряжение, указанное на адаптере, соответствует напряжению электросети у вас дома.
- Д Электроприбор подходит для напряжения в электросети от 220 до 240 вольт.
- Д Пользуйтесь только входящим в комплект поставки сетевым адаптером.
- Д В адаптере имеется трансформатор. Не производите замену оригинального адаптера на какой-либо другой адаптер, так как это может привести к опасным последствиям.
- Д Запрещено использование неисправного адаптера.



- ▶ При повреждении адаптера всегда заменяйте его оригинальным адаптером, чтобы обеспечить безопасную эксплуатацию прибора.
- ▶ Избегайте попадания воды на прибор и сетевой адаптер.
- ▶ Храните прибор в недоступном для детей месте.
- ▶ Пользуйтесь прибором, заряжайте и храните его при температуре от 15° до 35°.
- ▶ Данный прибор предназначен только для стрижки волос. Запрещается использовать его для других целей.
- ▶ Уровень шума:  $L_c = 69$  дБ [A].

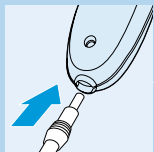
### Зарядка аккумуляторов (только для моделей HQC482 и HQC483)

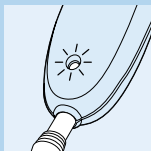
Перед первым применением электроприбора, заряжайте батареи в течение как минимум 12 часов.

Продолжительность работы полностью заряженного прибора без подключения к электросети составляет максимум 35 минут.

Не заряжайте прибор более 24 часов подряд.

- 1** Следите за тем, чтобы во время зарядки прибор был выключен.
- 2** Вставьте штекер шнура питания в прибор.





**3** Вставьте вилку сетевого адаптера в розетку электросети.

► Загорится сигнальный индикатор, показывая, что прибор заряжается.

**Для того чтобы максимально увеличить срок службы батареи.**

- Два раза в год полностью разряжайте батарею, оставляя прибор включенным до остановки двигателя.
- Выньте вилку сетевого адаптера из розетки электросети, когда аккумуляторная батарея полностью зарядится.
- Если прибором не пользовались в течение длительного времени, его следует заряжать не менее 12 часов.

### **Стрижка с подключением к электросети**

Модели HQC482, HQC483:

Не пользуйтесь прибором с подключением к электросети при полностью заряженной аккумуляторной батарее.

► **Для стрижки волос машинкой, подключенной к электросети:**

Выключите машинку, подсоедините ее к сети электропитания и подождите несколько секунд перед повторным включением.

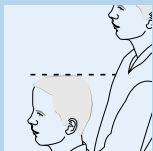
При полностью разряженной аккумуляторной батарее, подождите несколько минут, прежде чем включить прибор.

Модель HQC440:

- ▶ Вставьте штекер в прибор, а вилку сетевого адаптера вставьте в розетку электросети.

## Подготовка прибора к работе

### Стрижка с гребенчатой насадкой



- 1** До того, как приступить к стрижке, убедитесь, что голова человека, которого вы подстригаете, находится на уровне вашей груди.

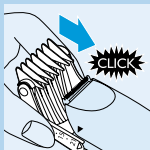
- 2** Для достижения наилучших результатов, подстригайте сухие волосы. Не стригите только что вымытые волосы.

- 3** Сначала расчешите волосы в направлении их роста.

- 4** Всегда перемещайте машинку для стрижки против направления роста волос, иначе волосы не будут подстрижены должным образом.

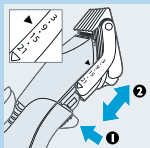


- 5** Подстригая волосы, перемещайте машинку медленно.

**Как пользоваться прибором****Стрижка с гребенчатой насадкой**

**1** Продвиньте гребенчатую насадку по направляющим линиям на корпусе прибора до щелчка.

**2** Убедитесь в том, что насадка установлена правильно.



**3** Установите регулятор в положение, соответствующее желаемой длине волос.

Нажмите регулировочную кнопку, расположенную на задней части прибора, и сдвигайте гребенчатую насадку в нужное вам положение.

Машинка имеет 7 различных установок длины волос

- 3 мм
- 6 мм
- 9 мм
- 12 мм
- 15 мм
- 18 мм
- 21 мм

Начинайте стричь при установке максимальной длины волос (21 мм), чтобы освоиться с машинкой.

**4** Проверьте, чтобы плоская сторона гребенчатой насадки полностью прилегала к голове для получения ровной стрижки.

- 5** Медленно ведите машинку поперек волос, перемещая ее в разных направлениях для получения ровной стрижки.
- 6** Делайте машинкой перекрывающие движения, чтобы быть уверенными, что подстрижены все нужные вам участки головы.
- 7** Время от времени расчесывайте волосы по направлению их роста чтобы они легче захватывались машинкой во время стрижки.
- 8** Для получения хорошей стрижки вьющихся волос, редких волос, или длинных волос, пользуйтесь расческой для направления волос на режущий блок машинки.
- 9** Мы советуем вам во время стрижки удалять попадающие на гребень волосы.

## Завершение

Машинка для стрижки волос Philipsave позволяет не только получать ровную стрижку с одинаковой длиной волос по всей голове, но также сделать плавный переход от длинных волос в верхней части головы к более коротким волосам сзади и по бокам.

- 1** Начинайте стричь при установке максимальной длины волос (21 мм).

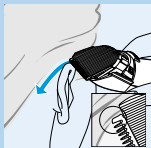
- 2** После этого установите насадку на меньшую длину волос и подстригите их в остальных местах, кроме верхней части головы, в которой вы хотите оставить волосы более длинными.
- 3** Вы можете повторять эту процедуру до тех пор, пока волосы не будут иметь нужную длину по всей голове.

### **Точное подравнивание контура стрижки без использования гребенчатой насадки**

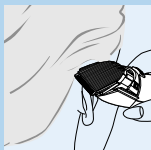
Вы можете пользоваться машинкой, не устанавливая на нее гребенчатую насадку, для формирования контуров на шее и в области ушей.

При стрижке без гребенчатой насадки соблюдайте меры предосторожности, так как при любом прикосновении режущего блок машинки к волосам они будут срезаны.

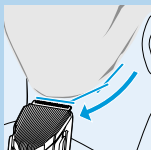
- 1** Для того чтобы снять гребенчатую насадку, потяните ее на себя.
- 2** Прежде чем создать контур, расчешите кончики волос над ушами.
- 3** Слегка отогните ухо человека, которого вы стрижете, чтобы оно не мешало стрижке.



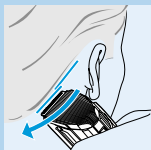
- 4** Наклоните машинку таким образом, чтобы только один край режущего элемента касался концев волос.



- 5** Срежьте только кончики волос. Граница стрижки должна быть рядом с ухом.



- 6** При создании контура на шее и висках, поверните машинку и совершайте направленные вниз движения.



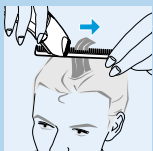
- 7** Совершайте медленные и плавные движения.
- 8** Ведите машинку по естественной границе волос.

### Стрижка поверх расчески или пальцев

Этот прием используется для получения стрижки с длиной волос более 21 мм. Имейте в виду, что этот прием технически сложен, и его лучше использовать опытному пользователю.

- 1** Снимите гребенчатую насадку.





- 2** Расчешите вверх небольшую прядь волос. Поднимите волосы с помощью расчески или удерживая их между пальцев до нужной длины стрижки.



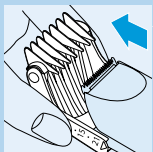
- 3** Подстригите волосы, пропущенные через зубья расчески или пальцы.
- 4** Продолжайте стричь, таким образом, часто расчесывая голову для удаления состриженных волосков и чтобы проверить ровность стрижки.

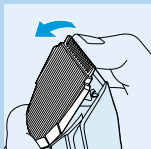
## Очистка

Каждый раз после пользования прибором производите его очистку.

Не используйте для очистки прибора абразивные чистящие средства, металлические щетки или растворители типа спирта, бензин или ацетона.

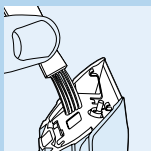
- 1** Прежде чем приступить к очистке, убедитесь, что прибор выключен и отключен от электросети.
- 2** Снимите гребенчатую насадку.



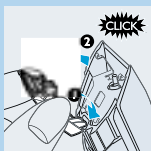


- 3** Сдвиньте вверх большим пальцем среднюю часть режущего блока, пока он не откроется, и затем снимите его с прибора.

Соблюдайте меры предосторожности, чтобы не уронить режущий блок на пол.



- 4** Очистите с помощью прилагаемой кисточки режущий блок и внутреннюю поверхность прибора.

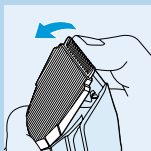


- 5** Установите выступ режущего блока в выемку и вставьте блок в прибор.

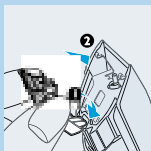
- 6** При правильной установке режущего блока вы должны услышать щелчок.

## Замена

Изношенный или поврежденный режущий блок можно заменить только на режущий блок такого же типа производства компании «Филипс».



- 1** Сдвиньте вверх большим пальцем среднюю часть режущего блока, пока он не откроется, и затем снимите его с прибора.



- 2** Установите выступ режущего блока в выемку и вставьте блок в прибор до щелчка.

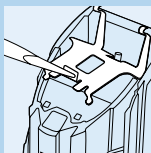
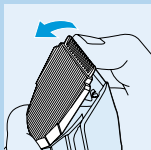
## Защита окружающей среды (только для моделей HQC482 и HQC483)

Встроенная аккумуляторная батарея содержит компоненты, способные загрязнить окружающую среду.

Перед утилизацией прибора удалите аккумуляторную батарею.

Не выбрасывайте аккумуляторную батарею с обычными бытовыми отходами, а сдавайте ее в официальный приемный пункт.

Вы можете также отнести машинку для стрижки волос в сервисный центр компании «Филипс», где из нее удалят и безопасным для окружающей среды способом утилизируют батарею.



- 1** Отключите прибор от электросети, включите и подождите, пока двигатель не остановится.
- 2** Откройте, а затем снимите режущий блок.
- 3** Снимите металлический фиксатор с помощью отвертки.