

Philishave

HOME HAIR CUTTING KIT

ProStyler 7

ProStyler 8

*Instructions for use
Modelling & Styling*

*Mode d'emploi
Conseils & Coiffures*



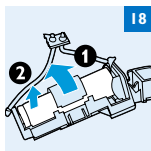
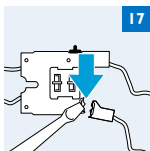
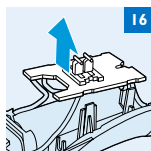
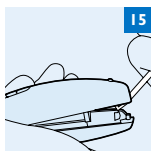
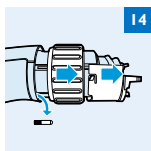
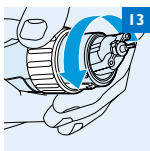
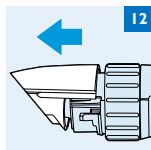
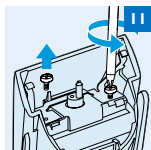
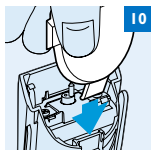
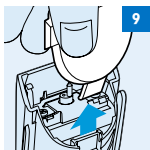
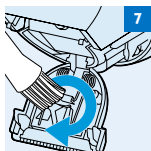
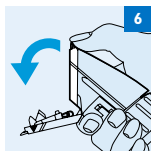
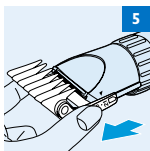
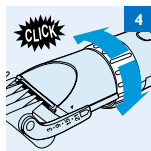
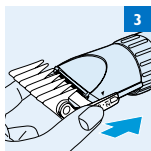
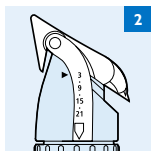
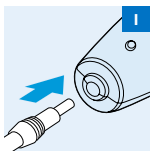
888

RECHARGEABLE
& CORDED

884

RECHARGEABLE
& CORDED

PHILIPS



Введение

- ▶ Уважаемый покупатель, вы сделали правильный выбор! Повторяя форму головы, ваша новая машинка для стрижки волос Philips 3D отлично стрижет и удобна в использовании.
- ▶ Для того чтобы увеличить срок службы машинки для стрижки волос Philips 3D, мы рекомендуем вам ознакомиться со следующей информацией.
- ▶ В прилагаемом буклете «Моделирование и укладка» и интерактивной инструкции на CD-ROM вы найдете инструкции и много полезных советов о том, как сделать стрижку по вашему желанию.

Внимание**Электроприбор**

- ▶ Избегайте попадания воды на прибор и сетевой адаптер.
- ▶ Перед подключением прибора убедитесь, что номинальное напряжение, указанное на вилке шнура питания, соответствует напряжению электросети у вас дома.
- ▶ Электроприбор подходит для напряжения в электросети от 220 до 240 вольт.
- ▶ Для зарядки прибора пользуйтесь только входящим в комплект поставки сетевым адаптером.
- ▶ В адаптере имеется трансформатор. Не производите замену оригинального адаптера на какой-либо другой адаптер, так как это может привести к опасным последствиям.
- ▶ При повреждении адаптера всегда заменяйте его оригинальным адаптером, чтобы обеспечить безопасную эксплуатацию прибора.
- ▶ Пользуйтесь прибором, заряжайте и храните его при температуре от 15° до 35°.
- ▶ Храните прибор в недоступном для детей месте.
- ▶ Данный прибор предназначен только для стрижки волос. Запрещается использовать его для других целей.
- ▶ Уровень шума $L_c = 65$ дБ [A]

Зарядка

Перед первым применением электроприбора, заряжайте батареи в течение 12 часов (модель HQC888) / 8 часов (модель HQC884).

Продолжительность работы полностью заряженного прибора без подключения к электросети составляет максимум 50 минут (модель HQC888) / 35 минут (модель HQC884).

Не заряжайте прибор более 24 часов.

- 1** Следите за тем, чтобы во время зарядки прибор был выключен.
- 2** Вставьте штекер шнура питания в прибор (рис. 1).
- 3** Вставьте вилку сетевого адаптера в розетку электросети. Загорится сигнальный индикатор, показывая, что прибор заряжается.

Для того чтобы максимально увеличить срок службы батареи.

- После первой зарядки не подзаряжайте прибор между сеансами стрижки. Продолжайте пользоваться прибором и подзаряжайте батарею только в случае ее полной (почти полной) разрядки.
- Два раза в год полностью разряжайте батарею, оставляя прибор включенным до остановки двигателя.
- Не оставляйте прибор постоянно включенным в сетевую розетку.
- Если прибором не пользовались в течение длительного времени, его следует заряжать в течение 12 часов.

Стрижка с подключением к электросети

Не пользуйтесь прибором с подключением к электросети при полностью заряженной аккумуляторной батарее.

Для стрижки волос машинкой, подключенной к электросети:

- 1** Выключите машинку, подсоедините ее к сети электропитания и подождите несколько секунд перед повторным включением.
- 2** При полностью разряженной аккумуляторной батарее, подождите несколько минут, прежде чем включить прибор.

Как пользоваться прибором

Также ознакомьтесь с интерактивной инструкцией на CD-ROM.

Стрижка с гребенчатой насадкой

В зависимости от желаемой длины волос, выберите большую или малую гребенчатую насадку.

Установка длины волос.

- D** Установки длины волос показаны в миллиметрах на направляющих насадок. Отметки установки соответствуют длине волос после стрижки (рис. 2).
 - При использовании малой гребенчатой насадки длина волос после стрижки может составлять 3 мм, 6 мм, 9 мм, 12 мм, 15 мм, 18 мм или 21 мм.
 - При использовании большой гребенчатой насадки длина волос после стрижки может составлять 23 мм, 26 мм, 29 мм, 32 мм, 35 мм, 38 мм или 41 мм.
- 1** Сдвиньте ручки гребенчатой насадки в направляющих пазах на корпусе прибора до щелчка (рис. 3).
Убедитесь, что ручки гребенчатой насадки полностью вошли в пазы с обеих сторон.
- 2** Поворачивая кольцо регулировки длины волос (Precision Zoom Lock™) влево или вправо, установите гребенчатую насадку в позицию, соответствующую желаемой длине волос (рис. 4).
- D** Мы рекомендуем вам начать стрижку с позиции, соответствующей максимальной длине волос (с большой

гребенчатой насадкой), постепенно устанавливая насадки в позиции, соответствующие меньшей длине волос, до тех пор, пока вы не достигнете желаемой длины.

3 Включите прибор.

- Выберите подходящую для вас форму стрижки в буклете «Моделирование и укладка» или проконсультируйтесь с интерактивной инструкцией на CD-ROM.

Совет: Если на гребенчатой насадке накопится слишком много волос, снимите гребневидную насадку и сдуйте и/или стряхните волосы с гребня. Установленная вами позиция, определяющая длину волос, при выполнении этой процедуры не изменится.

Совет: Запишите выбранные вами позиции, соответствующие длине волос при создании определенной прически, которые послужат вам напоминаниях при следующих сеансах стрижки.

Стрижка без гребенчатой насадки

Вы можете пользоваться машинкой, не устанавливая на нее гребневидную насадку, для формирования контуров на шее и в области ушей. Советы и инструкции можно также найти на CD-ROM.

- Для того чтобы снять гребенчатую насадку, потяните ее на себя (рис. 5).

Запрещается снимать гребенчатую насадку, держа ее за гибкую верхнюю часть. Всегда тяните ее за нижнюю часть.

Гребенчатая насадка удерживает режущий блок на определенном расстоянии от вашей головы. Это означает, что если вы пользуетесь машинкой без гребенчатой насадки, ваши волосы будут пострижены очень коротко.

Очистка

Каждый раз после пользования прибором производите его очистку.

Не используйте для очистки прибора абразивные чистящие средства, металлические щетки или растворители типа спирта, бензина или ацетона.

Для очистки электроприбора и адаптера пользуйтесь только щеточкой, которая входит в комплект поставки.

- 1** Прежде чем приступить к очистке, убедитесь, что прибор выключен и отключен от электросети.
- 2** Снимите гребенчатую насадку (рис. 5).
- 3** Откройте режущий блок, нажав на его центральную часть (рис. 6).
- 4** Очистите с помощью прилагаемой кисточки режущий блок и внутреннюю поверхность прибора (рис. 7).
- 5** Закройте режущий блок, надвинув его обратно на прибор до щелчка (рис. 8).

Прибор не нуждается в смазке.

Замена

Изношенный или поврежденный режущий блок можно заменить только на режущий блок такого же типа производства компании «Филипс».

- 1** Откройте режущий блок, нажав на его центральную часть, и затем снимите режущий блок, потянув его вверх (рис. 9).
- 2** Вставьте выступы нового режущего блока в направляющие пазы и наденьте режущий блок на прибор (рис. 10).

Охрана окружающей среды

Встроенная аккумуляторная батарея содержит компоненты, способные загрязнить окружающую среду.

Перед утилизацией прибора удалите аккумуляторную батарею.

Не выбрасывайте аккумуляторную батарею с обычными бытовыми отходами, а сдавайте ее в официальный приемный пункт.

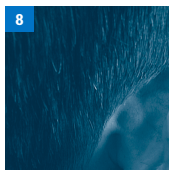
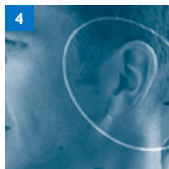
Вы можете также отнести машинку для стрижки волос в сервисный центр компании «Филипс», где из нее удалят и безопасным для окружающей среды способом утилизируют батарею.

- 1** Отключите прибор от электросети, включите и подождите, пока двигатель не остановится.
- 2** Откройте, а затем снимите режущий блок (См. раздел «Очистка»).
- 3** Отверните винты и с помощью отвертки выньте металлический зажим (рис. 11).
- 4** Снимите верхнюю часть, вытянув ее из прибора (рис. 12).
- 5** Поворачивайте кольцо регулировки длины волос до установки гребенчатой насадки в позицию, соответствующую максимальной длине волос (рис. 13).
- 6** После этого с небольшим усилием еще поверните кольцо в том же направлении, пока держатель гребенчатой насадки не будет отсоединен от прибора (рис. 14).
- 7** С помощью отвертки отделите обе части корпуса друг от друга (рис. 15).
- 8** Выньте печатную плату (рис. 16).
- 9** Вставьте отвертку в небольшой паз в печатной плате, отмеченный стрелкой. Нажмите на отвертку так, чтобы часть печатной платы отломилась (рис. 17).
- 10** Откройте пластмассовый держатель батареи, а затем извлеките аккумуляторную батарею (рис. 18).

Не подключайте прибор к электросети после вскрытия корпуса!

Гарантия и обслуживание

По поводу дополнительной информации или в случае возникновения каких-либо проблем обращайтесь на Web-сайт компании «Филипс» по адресу www.philips.com или в центр компании «Филипс» по обслуживанию потребителей в вашей стране (вы найдете его номер телефона на международном гарантийном талоне). Если подобный центр в вашей стране отсутствует, обратитесь в вашу местную торговую организацию компании «Филипс» или сервисное отделение компании Philips Domestic Appliances and Personal Care BV.





www.philishave.com



100% recycled paper
100% papier recyclé

4203 000 51992