

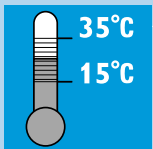
Введение

- ▶ Уважаемый покупатель, вы сделали правильный выбор! Повторяя форму головы, ваша новая машинка для стрижки волос Philips прекрасно стрижет и удобна в использовании.
- ▶ Для того чтобы увеличить срок службы машинки для стрижки волос, мы рекомендуем вам ознакомиться со следующей информацией.

Внимание

Прежде чем начать пользоваться прибором, внимательно ознакомьтесь с настоящим руководством и сохраните настоящее руководство по эксплуатации в качестве справочного материала.

- ▶ Перед подключением прибора убедитесь, что номинальное напряжение, указанное на адаптере, соответствует напряжению электросети у вас дома.
- ▶ Электроприбор подходит для напряжения в электросети от 220 до 240 вольт.
- ▶ Пользуйтесь только входящим в комплект поставки сетевым адаптером.
- ▶ В адаптере имеется трансформатор. Не производите замену оригинального адаптера на какой-либо другой адаптер, так как это может привести к опасным последствиям.
- ▶ Запрещено использование неисправного адаптера.



- ▶ При повреждении адаптера всегда заменяйте его оригинальным адаптером, чтобы обеспечить безопасную эксплуатацию прибора.
- ▶ Избегайте попадания воды на прибор и сетевой адаптер.
- ▶ Храните прибор в недоступном для детей месте.
- ▶ Пользуйтесь прибором, заряжайте и храните его при температуре от 15° до 35°.
- ▶ Данный прибор предназначен только для стрижки волос. Запрещается использовать его для других целей.
- ▶ Уровень шума: $L_c = 69$ дБ [A].

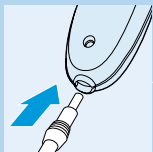
Зарядка аккумуляторов (только для моделей HQC482 и HQC483)

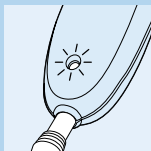
Перед первым применением электроприбора, заряжайте батареи в течение как минимум 12 часов.

Продолжительность работы полностью заряженного прибора без подключения к электросети составляет максимум 35 минут.

Не заряжайте прибор более 24 часов подряд.

- 1** Следите за тем, чтобы во время зарядки прибор был выключен.
- 2** Вставьте штекер шнура питания в прибор.





3 Вставьте вилку сетевого адаптера в розетку электросети.

► Загорится сигнальный индикатор, показывая, что прибор заряжается.

Для того чтобы максимально увеличить срок службы батареи.

- Два раза в год полностью разряжайте батарею, оставляя прибор включенным до остановки двигателя.
- Выньте вилку сетевого адаптера из розетки электросети, когда аккумуляторная батарея полностью зарядится.
- Если прибором не пользовались в течение длительного времени, его следует заряжать не менее 12 часов.

Стрижка с подключением к электросети

Модели HQC482, HQC483:

Не пользуйтесь прибором с подключением к электросети при полностью заряженной аккумуляторной батарее.

► **Для стрижки волос машинкой, подключенной к электросети:**

Выключите машинку, подсоедините ее к сети электропитания и подождите несколько секунд перед повторным включением.

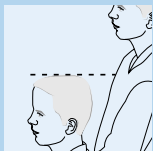
При полностью разряженной аккумуляторной батарее, подождите несколько минут, прежде чем включить прибор.

Модель HQC440:

- ▶ Вставьте штекер в прибор, а вилку сетевого адаптера вставьте в розетку электросети.

Подготовка прибора к работе

Стрижка с гребенчатой насадкой



- 1** До того, как приступить к стрижке, убедитесь, что голова человека, которого вы подстригаете, находится на уровне вашей груди.

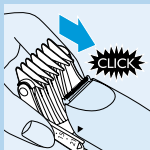
- 2** Для достижения наилучших результатов, подстригайте сухие волосы. Не стригите только что вымытые волосы.

- 3** Сначала расчешите волосы в направлении их роста.

- 4** Всегда перемещайте машинку для стрижки против направления роста волос, иначе волосы не будут подстрижены должным образом.

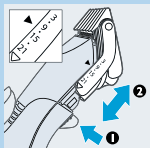


- 5** Подстригая волосы, перемещайте машинку медленно.

Как пользоваться прибором**Стрижка с гребенчатой насадкой**

1 Продвиньте гребенчатую насадку по направляющим линиям на корпусе прибора до щелчка.

2 Убедитесь в том, что насадка установлена правильно.



3 Установите регулятор в положение, соответствующее желаемой длине волос.

Нажмите регулировочную кнопку, расположенную на задней части прибора, и сдвигайте гребенчатую насадку в нужное вам положение.

Машинка имеет 7 различных установок длины волос

- 3 мм
- 6 мм
- 9 мм
- 12 мм
- 15 мм
- 18 мм
- 21 мм

Начинайте стричь при установке максимальной длины волос (21 мм), чтобы освоиться с машинкой.

4 Проверьте, чтобы плоская сторона гребенчатой насадки полностью прилегала к голове для получения ровной стрижки.

- 5** Медленно ведите машинку поперек волос, перемещая ее в разных направлениях для получения ровной стрижки.
- 6** Делайте машинкой перекрывающие движения, чтобы быть уверенными, что подстрижены все нужные вам участки головы.
- 7** Время от времени расчесывайте волосы по направлению их роста чтобы они легче захватывались машинкой во время стрижки.
- 8** Для получения хорошей стрижки вьющихся волос, редких волос, или длинных волос, пользуйтесь расческой для направления волос на режущий блок машинки.
- 9** Мы советуем вам во время стрижки удалять попадающие на гребень волосы.

Завершение

Машинка для стрижки волос Philishave позволяет не только получать ровную стрижку с одинаковой длиной волос по всей голове, но также сделать плавный переход от длинных волос в верхней части головы к более коротким волосам сзади и по бокам.

- 1** Начинайте стричь при установке максимальной длины волос (21 мм).

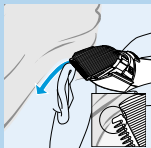
- 2** После этого установите насадку на меньшую длину волос и подстригите их в остальных местах, кроме верхней части головы, в которой вы хотите оставить волосы более длинными.
- 3** Вы можете повторять эту процедуру до тех пор, пока волосы не будут иметь нужную длину по всей голове.

Точное подравнивание контура стрижки без использования гребенчатой насадки

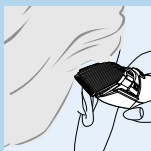
Вы можете пользоваться машинкой, не устанавливая на нее гребенчатую насадку, для формирования контуров на шее и в области ушей.

При стрижке без гребенчатой насадки соблюдайте меры предосторожности, так как при любом прикосновении режущего блок машинки к волосам они будут срезаны.

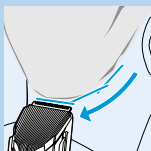
- 1** Для того чтобы снять гребенчатую насадку, потяните ее на себя.
- 2** Прежде чем создать контур, расчешите кончики волос над ушами.
- 3** Слегка отогните ухо человека, которого вы стрижете, чтобы оно не мешало стрижке.



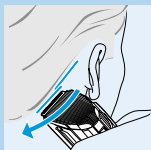
- 4** Наклоните машинку таким образом, чтобы только один край режущего элемента касался концев волос.



- 5** Срежьте только кончики волос. Граница стрижки должна быть рядом с ухом.



- 6** При создании контура на шее и висках, поверните машинку и совершайте направленные вниз движения.

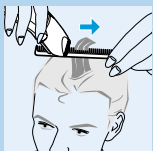


- 7** Совершайте медленные и плавные движения.
- 8** Ведите машинку по естественной границе волос.

Стрижка поверх расчески или пальцев

Этот прием используется для получения стрижки с длиной волос более 21 мм. Имейте в виду, что этот прием технически сложен, и его лучше использовать опытному пользователю.

- 1** Снимите гребенчатую насадку.



- 2** Расчешите вверх небольшую прядь волос. Поднимите волосы с помощью расчески или удерживая их между пальцев до нужной длины стрижки.



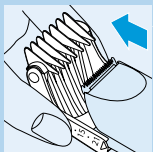
- 3** Подстригите волосы, пропущенные через зубья расчески или пальцы.
- 4** Продолжайте стричь, таким образом, часто расчесывая голову для удаления состриженных волосков и чтобы проверить ровность стрижки.

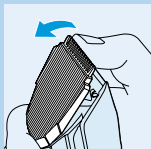
Очистка

Каждый раз после пользования прибором производите его очистку.

Не используйте для очистки прибора абразивные чистящие средства, металлические щетки или растворители типа спирта, бензин или ацетона.

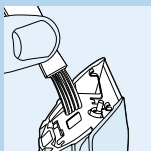
- 1** Прежде чем приступить к очистке, убедитесь, что прибор выключен и отключен от электросети.
- 2** Снимите гребенчатую насадку.



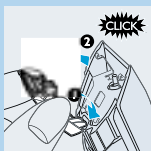


- 3** Сдвиньте вверх большим пальцем среднюю часть режущего блока, пока он не откроется, и затем снимите его с прибора.

Соблюдайте меры предосторожности, чтобы не уронить режущий блок на пол.



- 4** Очистите с помощью прилагаемой кисточки режущий блок и внутреннюю поверхность прибора.

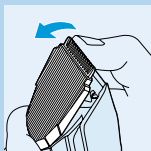


- 5** Установите выступ режущего блока в выемку и вставьте блок в прибор.

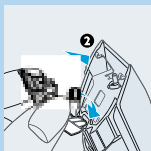
- 6** При правильной установке режущего блока вы должны услышать щелчок.

Замена

Изношенный или поврежденный режущий блок можно заменить только на режущий блок такого же типа производства компании «Филипс».



- 1** Сдвиньте вверх большим пальцем среднюю часть режущего блока, пока он не откроется, и затем снимите его с прибора.



- 2** Установите выступ режущего блока в выемку и вставьте блок в прибор до щелчка.

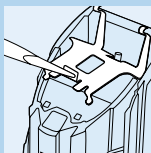
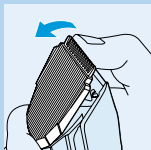
Защита окружающей среды (только для моделей HQC482 и HQC483)

Встроенная аккумуляторная батарея содержит компоненты, способные загрязнить окружающую среду.

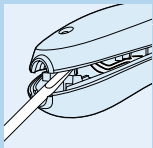
Перед утилизацией прибора удалите аккумуляторную батарею.

Не выбрасывайте аккумуляторную батарею с обычными бытовыми отходами, а сдавайте ее в официальный приемный пункт.

Вы можете также отнести машинку для стрижки волос в сервисный центр компании «Филипс», где из нее удалят и безопасным для окружающей среды способом утилизируют батарею.

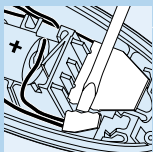


- 1** Отключите прибор от электросети, включите и подождите, пока двигатель не остановится.
- 2** Откройте, а затем снимите режущий блок.
- 3** Снимите металлический фиксатор с помощью отвертки.

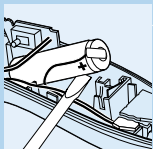


4 Откройте корпус прибора.

Вставьте отвертку в одно из углублений рядом с гнездом для штекера. Поверните отвертку, чтобы разделить две половинки корпуса.



5 Вставьте отвертку в небольшой паз в печатной плате, отмеченный стрелкой. Нажмите на отвертку так, чтобы часть печатной платы отломилась.



6 Выньте аккумуляторную батарею.

Утилизируйте аккумуляторную батарею и другие детали без ущерба для окружающей среды.

Запрещается включать прибор без аккумуляторных батарей в электросеть!

Гарантия и обслуживание

По поводу дополнительной информации или в случае возникновения каких-либо проблем обращайтесь на веб-сайт компании «Филипс» по адресу **www.philips.com**, или в центр компании «Филипс» по обслуживанию потребителей в вашей стране (вы найдете его номер телефона на международном гарантийном талоне). Если подобный центр в вашей стране отсутствует, обратитесь в вашу местную торговую организацию компании «Филипс» или сервисное отделение компании Philips Domestic Appliances and Personal Care BV