

BRAUN

SI 3240

SI 3230

SI 3120

OptiStyle



www.braun.com

Type 4 695
Type 4 696
4-695-368/00/VI-06/M
D/GB/F/E/P/I/NL/DK/N/S/FIN/PL/CZ/
SK/H/TR/GR/RUS/UA/Arab/China
Printed in Spain



Braun Infolines

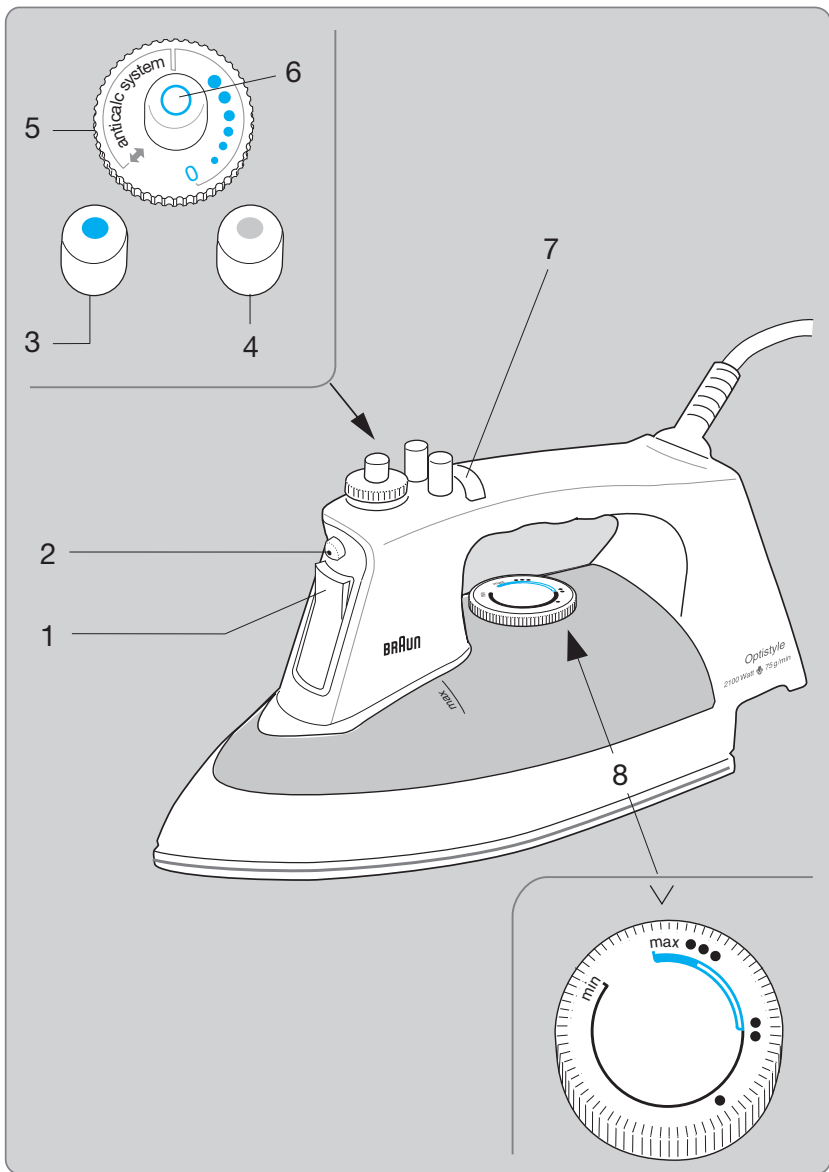
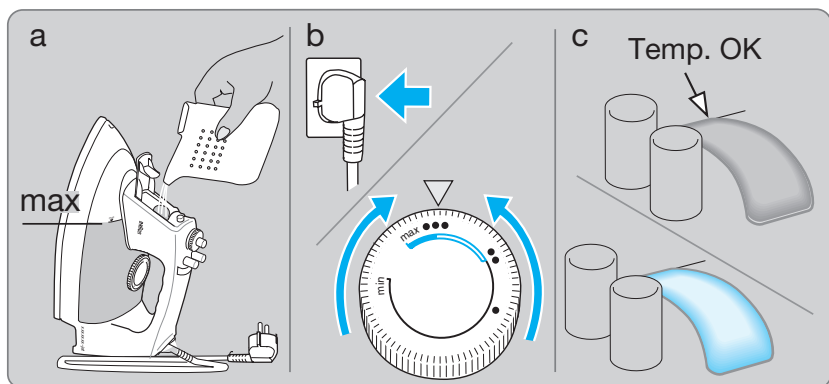
Deutsch	6
English	8
Français	10
Español	12
Português	14
Italiano	16
Nederlands	18
Dansk	20
Norsk	22
Svenska	24
Suomi	26
Polski	28
Český	31
Slovenský	33
Magyar	35
Türkçe	37
Ελληνικά	39
Русский	41
Українська	44
عربي	49
中文	50

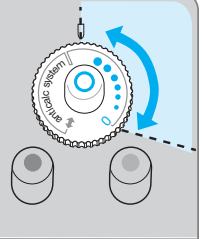
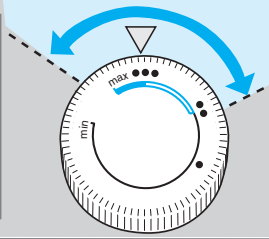
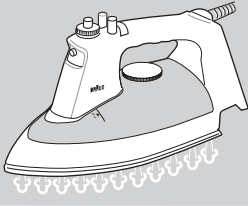
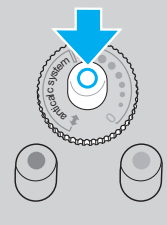
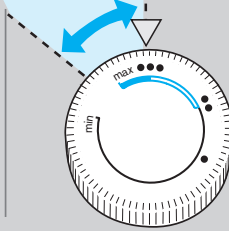
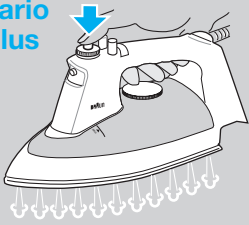
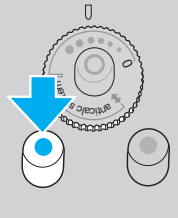
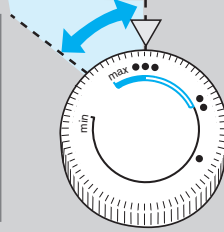
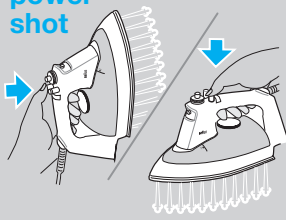
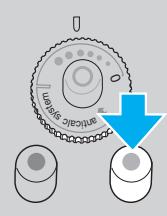
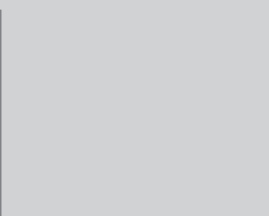
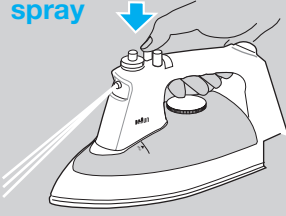
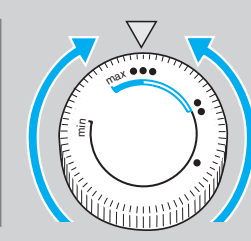
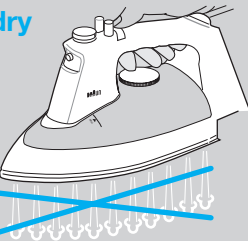
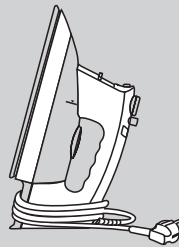
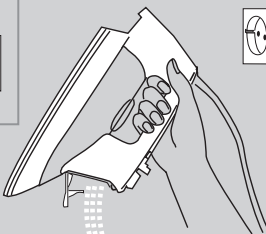
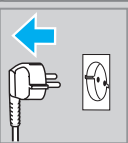
(D) (A)	00 800 27 28 64 63 00 800 BRAUNINFOLINE
(CH)	08 44 - 88 40 10
(GB)	0800 783 70 10
(IRL)	1 800 509 448
(F)	0 810 309 780
(B)	0 800 14 952
(E)	901 11 61 84
(P)	808 20 00 33
(I)	(02) 6 67 86 23
(NL)	0 800-445 53 88
(DK)	70 15 00 13
(N)	22 63 00 93
(S)	020 - 21 33 21
(FIN)	020 377 877
(TR)	0212 - 473 75 85
(RUS)	+7 495 258 62 70
(UA)	+38 044 417 24 15
(HK)	852-25249377 (Audio Supplies Company Ltd.)

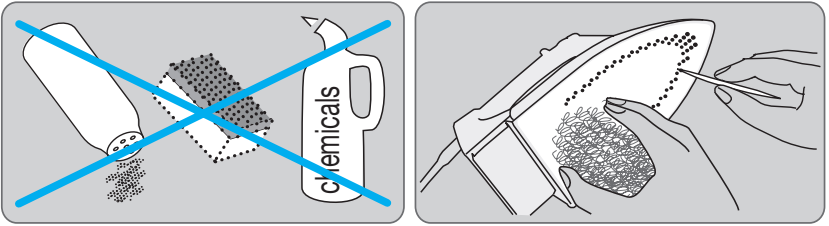
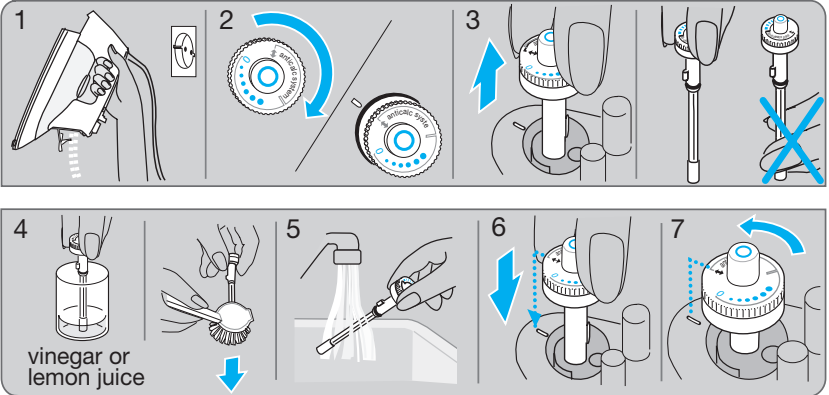
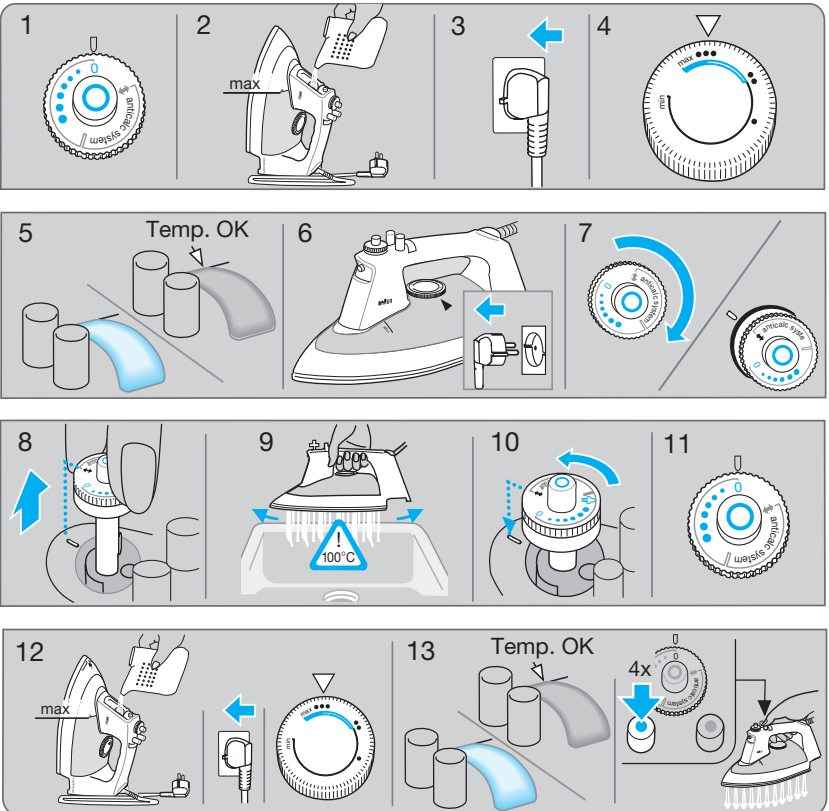
Internet:

www.braun.com

Braun GmbH
Frankfurter Straße 145
61476 Kronberg / Germany

A**B**

C**vario****vario plus****power shot****spray****dry****D**

E**F** Cleaning the anti-calc valve**G** Anticalc system

Изделия фирмы Braun отвечают самым высоким требованиям качества, функциональности и дизайна. Мы надеемся, что Вы останетесь довольны Вашим новым утюгом. **Примечание:** Подошва Вашего утюга имеет защитное пластиковое покрытие, удалите его перед использованием утюга.

Меры предосторожности

- Прежде, чем приступить к работе с утюгом, внимательно ознакомьтесь с инструкцией. Сохраняйте эту инструкцию до тех пор, пока Вы пользуетесь утюгом.
- Удостоверьтесь, что напряжение в сети соответствует напряжению, указанному на утюге. Подключайте утюг только к сети переменного тока.
- Прежде, чем заполнять утюг водой, отключите его от сети. Вынимайте вилку из розетки, держа руками вилку, а не сетевой шнур. Не допускайте соприкосновения сетевого шнура с горячими предметами или с подошвой утюга.
- Никогда не погружайте утюг в воду или другие жидкости.
- Отключайте утюг от сети при выходе из помещения, где Вы гладите, даже если вы покидаете помещение на очень короткое время.
- Во время перерывов между глажением всегда ставьте утюг на пятку. Во время глажения не подпускайте близко к утюгу детей, особенно, когда Вы используете функцию выброса пара из носика. При работе электроутюги сильно нагреваются, прикосновение к поверхности утюга или попадание пара на кожу может вызвать сильный ожог.
- Никогда не стучите глажение или отпаривание одежды, надетой на человека.
- Регулярно проверяйте шнур на наличие возможных повреждений.
- Не пользуйтесь неисправным утюгом (или шнуром). В случае поломки отнесите его для проведения ремонта в Сервис-Центр Braun.
- Неквалифицированный ремонт может стать причиной несчастного случая или травмы пользователя.
- Электрические приборы фирмы Braun отвечают требованиям соответствующих стандартов по технике безопасности.

A Описание

- 1 Крышка резервуара для воды
- 2 Выпускное отверстие распылителя воды
- 3 Кнопка усиленного выброса пара из подошвы
- 4 Кнопка функции распыления воды «spray»
- 5 Парорегулятор
- 6 Кнопка функции steam plus (только для моделей 3240)
- 7 Сигльная лампочка
- 8 Терморегулятор

B Перед тем, как начать гладить

- Этот утюг разработан для использования водопроводной воды. Однако, если у Вас достаточно жесткая вода, мы рекомендуем использовать смесь ½ водопроводной воды и ½ дистиллированной воды. Заполните резервуар до отметки «max». Никогда не используйте только дистиллированную воду. Не добавляйте в воду никаких добавок (например, крахмал).
- Держите утюг в вертикальном положении и подключите его к сети. Выберите температуру согласно указаниям на пятке утюга или на ярлыке Вашей одежды.
- Сигнальная лампочка погаснет, когда утюг нагреется до нужной температуры (примерно через 1 ½ минуты).

C Глажение

Вы можете увеличить или уменьшить интенсивность парообразования, поворачивая парорегулятор. Парорегулятор и терморегулятор должны быть установлены в красном секторе.

Предостережение: В процессе глажения не поворачивайте парорегулятор за пределы красного сектора. Для использования дополнительного пара (усиленный выброс пара из подошвы или «vario plus steam») терморегулятор должен быть установлен в красном секторе. Эти функции могут быть включены даже при сухом глажении.

Мы рекомендуем использовать среднюю установку пара для обычного глажения. Только для глажения льняных, хлопчатобумажных и аналогичных тканей мы рекомендуем максимальную установку пара.

Vario plus (только для моделей 3240)

Нажмите кнопку функции steam plus (6) не более, чем на 3 секунды. Не используйте эту функцию чаще, чем 4 раза в минуту.

Усиленный выброс пара из подошвы

Нажимайте кнопку усиленного выброса пара (3) с интервалами не менее, чем 5 секунд.

Распылитель воды (spray)

Нажмите кнопку функции распыления воды «spray» (4).

Сухое глажение

Установите парорегулятор (5) в положение «0» (= пар выключен).

Внимание: Перед тем, как начать гладить, нажмите 3-4 раза кнопки «усиленного выброса пара», чтобы активировать их. Эта функция может быть использована для отпаривания висящей одежды.

D После глажения

Отключите утюг от сети и вылейте воду из резервуара. Всегда храните остывший утюг в вертикальном положении, в сухом месте.

E Уход и чистка

Для очищения подошвы утюга, используйте натуральную шерсть. Никогда не используйте жесткие чистящие салфетки, уксус или другие химикаты.

F Очищензе клапана, предотвращающего кальцинирование

Встроенный в парорегулятор клапан, предотвращающий кальцинирование, необходимо регулярно очищать (когда парообразование становится недостаточным). Во время очищения резервуар для воды должен быть пустым.

Снятие парорегулятора месте с клапаном, предотвращающим кальцинирование

Поверните парорегулятор по часовой стрелке до двойной стрелки в конце сектора «anticalc». Парорегулятор приподнимется. Выньте парорегулятор, поднимая его вертикально вверх. Не касайтесь нижней части клапана пальцами. Опустите клапан в уксус (не в уксусную эссенцию) или в лимонный сок минимум 30 минут. Вытрите оставшийся осадок и ополосните клапан под струей воды (рис. F 1-5).

Установка парорегулятор обратно
Чтобы установить парорегулятор обратно, выполните действия, изображенные на рис. 6-7.

Предостережение: Утюг нельзя использовать без парорегулятора.

G Система, предотвращающая кальцинирование

Чтобы очистить паровую камеру от осадка, декальцинируйте ее, как показано на рис. G 1-11.

Предостережение: Когда парорегулятор будет повернут по часовой стрелке в сектор «anticalc», через отверстия в подошве утюга будут выходить горячая вода и пар.

Подождите, когда подошва утюга остынет, затем прочтите ее, как описано выше.


Наполните резервуар водой, нагрейте утюг и нажмите 4 раза на кнопку «усиленного выброса пара», чтобы очистить утюг перед глажением. См. рис. G 12-13.

Не используйте специальных декальцинирующих веществ. Они могут испортить утюг.

H Решение проблем

Проблема	Решение
Через отверстия выброса пара появляются капли воды	Поверните парорегулятор против часовой стрелки, чтобы уменьшить пар или выключить его. Делайте более длинные интервалы, когда пользуетесь кнопка функции steam plus.
Парообразование уменьшилось или его нет вообще	Проверьте уровень воды. Очистите клапан, препятствующий кальцинированию.
Через отверстия выброса пара появляются частички кальция	Очистите паровую камеру.

В изделие могут быть внесены изменения без объявления.

 Изделие использовать по назначению в соответствии с инструкцией по эксплуатации АЯ46

Сделано в Испании,
БРАУН Испания, Braun Española S.A.,
08950 Esplugues de Llobregat,
Enrique Granados 46, Spain

Гарантийные обязательства фирмы BRAUN

Для всех изделий мы даем гарантию на два года, начиная с момента приобретения изделия.

В течение гарантийного периода мы бесплатно устраним путем ремонта, замены деталей или замены всего изделия любые заводские дефекты, вызванные недостаточным качеством материалов или сборки.

В случае невозможности ремонта в гарантийный период изделие может быть заменено на новое или аналогичное в соответствии с Законом о защите прав потребителей.

Гарантия обретает силу только если дата покупки подтверждается печатью и подписью дилера (магазина) на последней странице оригинальной инструкции по эксплуатации BRAUN, которая является гарантийным талоном.

Эта гарантия действительна в *любой* стране в которую это изделие поставляется фирмой BRAUN или назначенным дистрибьютором и где никакие ограничения по импорту или другие правовые положения не препятствуют предоставлению гарантийного обслуживания.

Осуществление гарантийного обслуживания не влияет на дату истечения срока гарантии. Гарантия на замененные части истекает в момент истечения гарантии на данное изделие.

Гарантия не покрывает повреждения, вызванные неправильным использованием (см. также список ниже) нормальный износ бритвенных сеток и ножей, дефекты, оказывающие незначительный эффект на качество работы прибора.

Эта гарантия теряет силу если ремонт производился не уполномоченным на то лицом и если использованы не оригинальные детали фирмы BRAUN.

В случае предъявления рекламации по условиям данной гарантии, передайте изделие целиком вместе с гарантийным талоном в любой из центров сервисного обслуживания фирмы BRAUN.

Все другие требования, включая требования возмещения убытков, исключаются, если наша ответственность не установлена в законном порядке.

Рекламации, связанные с коммерческим контрактом с продавцом не попадают под эту гарантию.

В соответствии с законом РФ № 2300-1 от 7.02.1992 г. «О защите прав потребителей» и принятым дополнением к закону РФ от 9.01.1996 г. «О внесении изменений» и дополнений в закон «О защите прав потребителей» и «Кодекс РСФСР об административных правонарушениях», фирма BRAUN устанавливает срок службы на свои изделия равным двум годам с момента приобретения или с момента производства, если дату продажи установить невозможно.

Изделия фирмы BRAUN изготовлены в соответствии с высокими требованиями европейского качества. При бережном использовании и при соблюдении правил по эксплуатации, приобретенное Вами изделие фирмы BRAUN, может иметь значительно больший срок службы, чем срок установленный в соответствии с Российским законом.

Случаи, на которые гарантия не распространяется:

- дефекты, вызванные форс-мажорными обстоятельствами;
- использование в профессиональных целях;
- нарушение требований инструкции по эксплуатации;
- повреждения установка напряжения питающей сети (если это требуется);
- внесение технических изменений;
- механические повреждения;
- повреждения по вине животных, грызунов и насекомых (в том числе случаи нахождения грызунов и насекомых внутри приборов);
- для приборов, работающих от батареек, – работа с неподходящими или истощенными батарейками, любые повреждения, вызванные истощенными или текущими батарейками (советуем пользоваться только предохраненными от вытекания батарейками);
- для бритв – смятая или порванная сетка.

Внимание! Оригинальный Гарантийный Талон подлежит изъятию при обращении в сервисный центр для гарантийного ремонта. После проведения ремонта Гарантийным Талоном будет являться заполненный оригинал Листа выполнения ремонта со штампом сервисного центра и подписанный потребителем по получении изделия из ремонта. Требуется предоставления даты возврата из ремонта, срок гарантии продлевается на время нахождения изделия в сервисном центре.

В случае возникновения сложностей с выполнением гарантийного или послегарантийного обслуживания просьба сообщать об этом в Информационную Службу Сервиса фирмы BRAUN по телефону +7 495 258 62 70.