

BRAUN

SI 8595

SI 8590

SI 8530

SI 8520

ProStyle



www.braun.com

Type 4 672
4-672-365/00/V1-06/M
D/GB/F/E/P/I/NL/DK/N/S/FIN/PL/CZ/
SK/H/TR/GR/RUS/UA/Arab/China
Printed in Spain



Braun Infolines

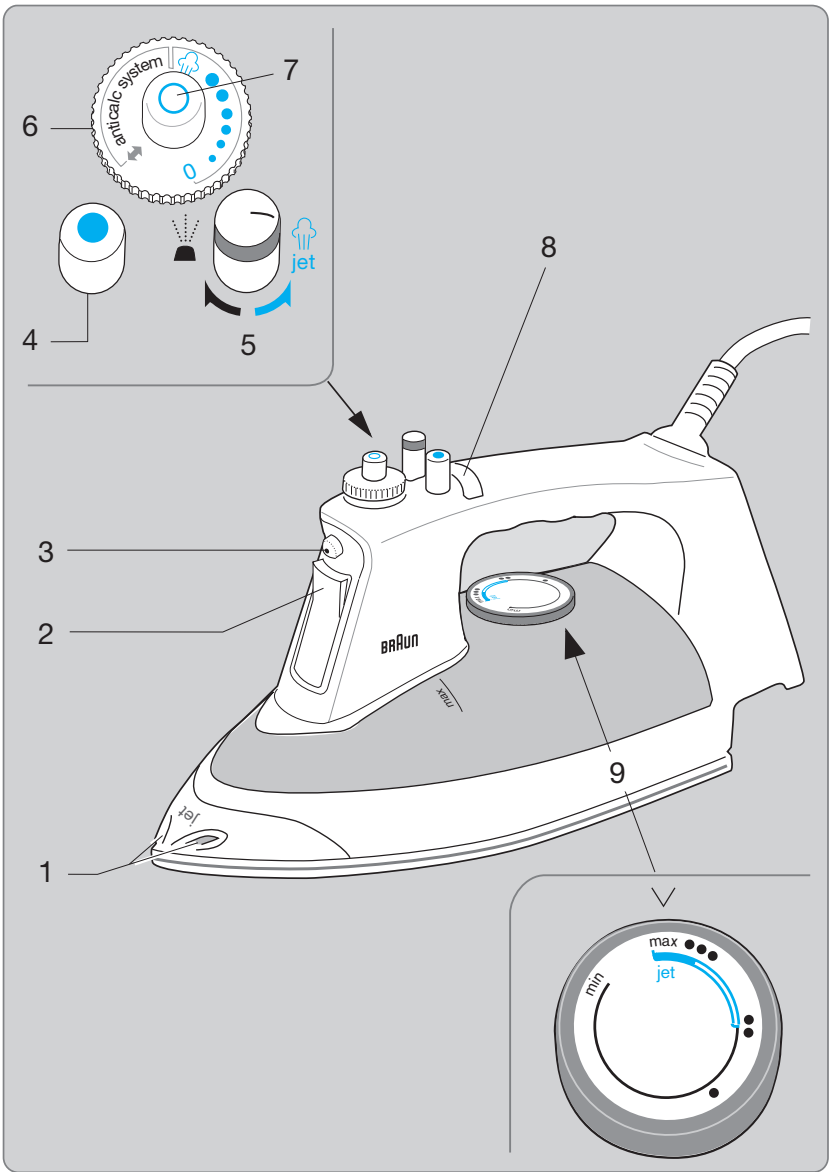
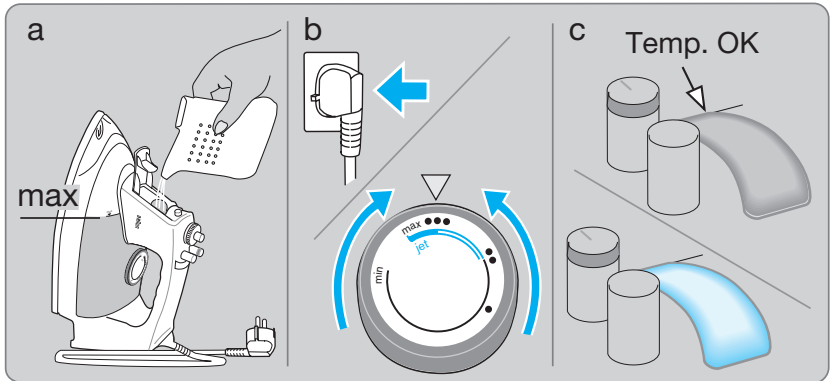
Deutsch	6, 55
English	8, 55
Français	10, 55
Español	12, 55
Português	15, 56
Italiano	17, 56
Nederlands	20, 56
Dansk	23, 56
Norsk	25, 57
Svenska	27, 57
Suomi	29, 57
Polski	31, 57
Český	33, 58
Slovenský	35, 58
Magyar	37, 59
Türkçe	39
Ελληνικά	41, 59
Русский	43, 59
Українська	46, 60
عربي	51, 61
中文	52, 54

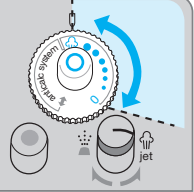
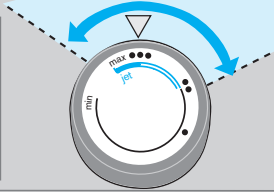
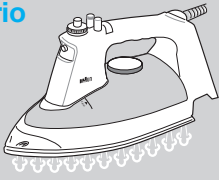
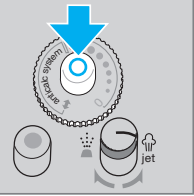
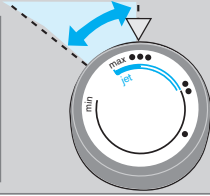
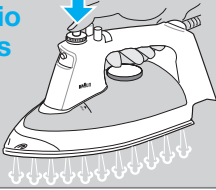
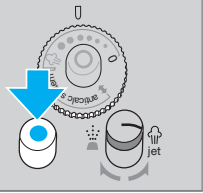
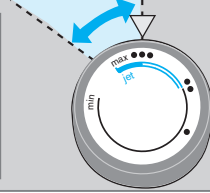
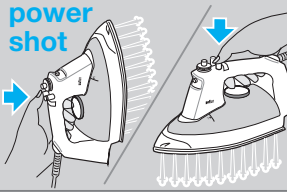
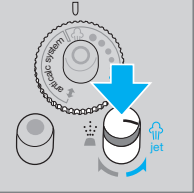
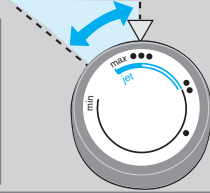
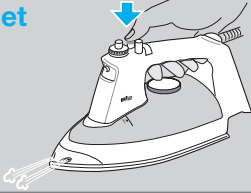
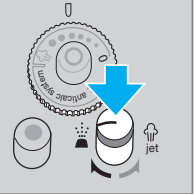
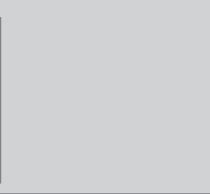
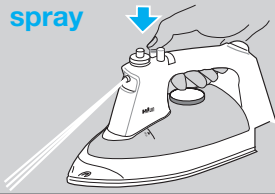
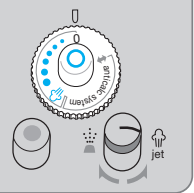
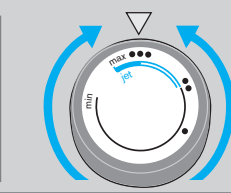
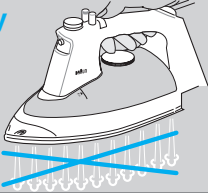
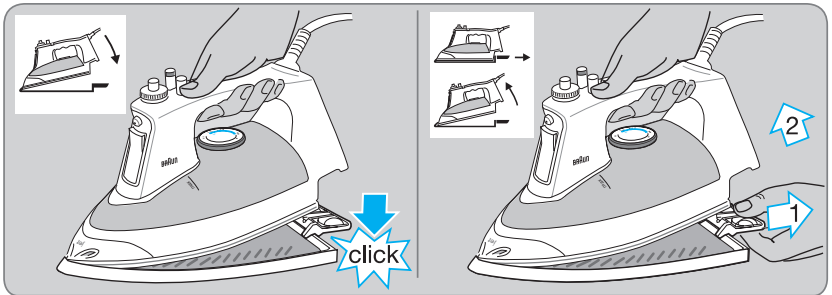
(D) (A)	00 800 27 28 64 63 00 800 BRAUNINFOLINE
(CH)	08 44 - 88 40 10
(GB)	0800 783 70 10
(IRL)	1 800 509 448
(F)	0 810 309 780
(B)	0 800 14 952
(E)	901 11 61 84
(P)	808 20 00 33
(I)	(02) 6 67 86 23
(NL)	0 800-445 53 88
(DK)	70 15 00 13
(N)	22 63 00 93
(S)	020 - 21 33 21
(FIN)	020 377 877
(TR)	0212 - 473 75 85
(RUS)	+7 495 258 62 70
(UA)	+38 044 417 24 15
(HK)	852-25249377 (Audio Supplies Company Ltd.)

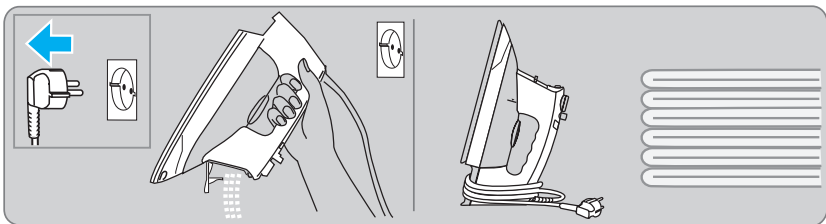
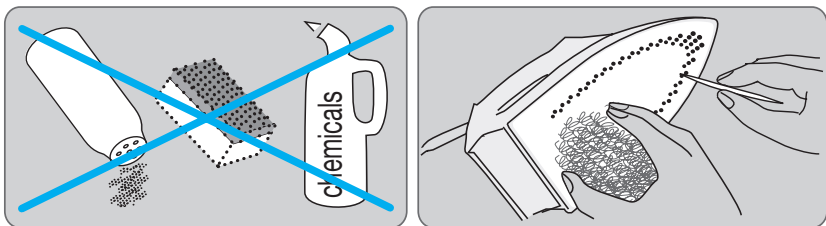
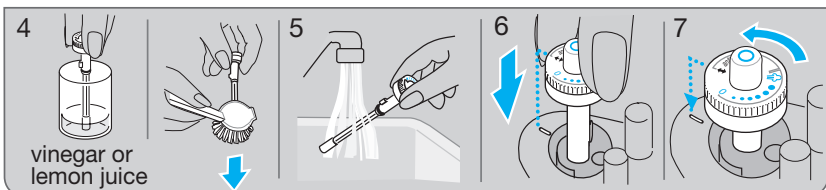
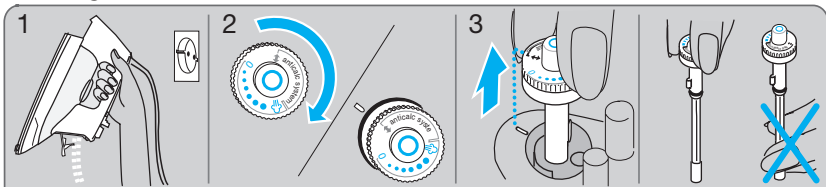
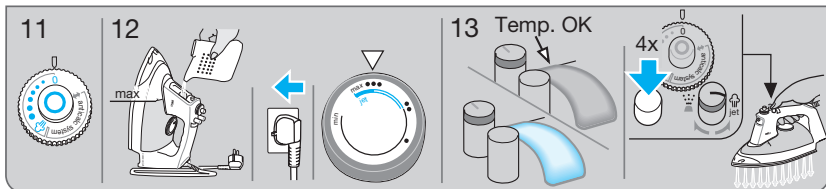
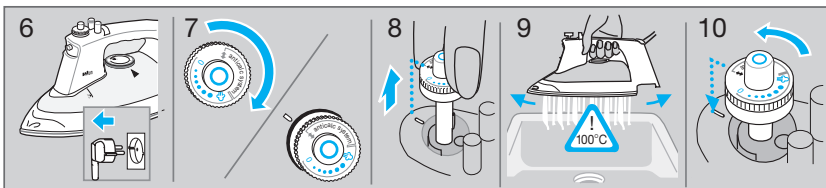
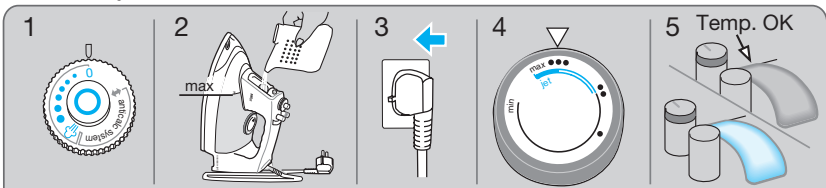
Internet:

www.braun.com

Braun GmbH
Frankfurter Straße 145
61476 Kronberg/Germany

A**B**

C**vario****vario plus****power shot****jet****spray****dry****E Textile Protector**

F**G****H** Cleaning the anti-calc valve**I** Anticalc system

τα άλατα όπως φαίνεται στο σχ. I 1-11. **Προσοχή:** Όταν στρέψετε το ρυθμιστή ατμού προς το τμήμα προστασίας από τα άλατα, κινώτα τον προς τη φορά του ρολογιού, από την πλάκα σιδερώματος θα βγει ζεστό νερό και ατμός. Περιμένετε να κρυώσει η πλάκα σιδερώματος, και μετά καθαρίστε την όπως περιγράφεται παραπάνω. Κατόπιν ξαναγεμίστε το δοχείο με νερό, θερμάνετε το σίδερο και πιέστε το κουμπί ενίσχυσης ψεκασμού 4 φορές για να ξεπλύνετε το σίδερο πριν να αρχίσετε το σιδέρωμα (I 12-13). Μη χρησιμοποιείτε ουσίες καθαρισμού από άλατα, οι οποίες διατίθενται στο εμπόριο. Ενδέχεται να καταστρέψουν το σίδερο.

J Οδηγός επίλυσης προβλημάτων

Πρόβλημα	Αντιμετώπιση
Από τις οπές ατμού τρέχουν σταγόνες	Στρίψτε το ρυθμιστή ατμού αντίθετα από τη φορά των δεικτών του ρολογιού για να ελαττώσετε τον ατμό ή κλείστε τον. Όταν πιέξετε το κουμπί ενίσχυσης ψεκασμού, κουμπί «εκτόξευσης» «jet», ή το κουμπί steam plus, να αφήνετε μεγαλύτερα διαστήματα.
Η «εκτόξευση» ατμού δε λειτουργεί	Πιέστε το κουμπί «εκτόξευσης» αρκετές φορές.
Δημιουργείται λιγότερος ατμός ή και καθόλου ατμός	Ελέγξτε το επίπεδο του νερού. Καθαρίστε τη βαλβίδα προστασίας από τα άλατα.
Από τις οπές του ατμού βγαίνουν κόκκοι αλάτων	Καθαρίστε το θάλαμο του ατμού από τα άλατα.

Υπόκειται σε αλλαγές χωρίς προειδοποίηση.

Το προϊόν αυτό έχει κατασκευαστεί σύμφωνα με τις Ευρωπαϊκές Οδηγίες EMC 89/336/ΕΟΚ και Χαμηλών Ηλεκτρικών Τάσεων 73/23/ΕΟΚ.



Παρακαλούμε μην πετάξετε τη συσκευή στα οικιακά απορρίμματα όταν φτάσει το τέλος της χρήσιμης ζωής της. Η διάθεσή της μπορεί να πραγματοποιηθεί σε ένα από τα εξουσιοδοτημένα συνεργεία της Braun ή στα κατάλληλα σημεία συλλογής που παρέχονται στη χώρα σας.



Изделия фирмы Braun отвечают самым высоким требованиям качества, функциональности и дизайна. Мы надеемся, что Вы останетесь довольны Вашим новым утюгом. **Примечание:** Подошва Вашего утюга имеет защитное пластиковое покрытие, удалите его перед использованием утюга.

Μεры предосторожности

- Прежде, чем приступить к работе с утюгом, внимательно ознакомьтесь с инструкцией. Сохраняйте эту инструкцию до тех пор, пока Вы пользуетесь утюгом.
- Удостоверьтесь, что напряжение в сети соответствует напряжению, указанному на утюге. Подключайте утюг только к сети переменного тока.
- Прежде, чем заполнять утюг водой, отключите его от сети. Вынимайте вилку из розетки, держа руками вилку, а не сетевой шнур. Не допускайте соприкосновения сетевого шнура с горячими предметами или с подошвой утюга.
- Никогда не погружайте утюг в воду или другие жидкости.
- Отключайте утюг от сети при выходе из помещения, где Вы гладите, даже если вы покидаете помещение на очень короткое время.
- Во время перерывов между глажением всегда ставьте утюг на пятку. Во время глажения не подпускайте близко к утюгу детей. Особенно, когда Вы используете функцию выброса пара из носика. При работе электроутюги сильно нагреваются, прикосновение к поверхности утюга или попадание пара на кожу может вызвать сильный ожог.
- Никогда не стуществляйте глажение или отпаривание одежды, надетой на человека.
- Регулярно проверяйте шнур на наличие возможных повреждений.
- Не пользуйтесь неисправным утюгом (или шнуром). В случае поломки отнесите его для проведения ремонта в Сервис-Центр Braun.
- Неквалифицированный ремонт может стать причиной несчастного случая или травмы пользователя.
- Электрические приборы фирмы Braun отвечают требованиям соответствующих стандартов по технике безопасности.

A Описание

- 1 Паровое сопло на носике утюга «jet»
- 2 Крышка резервуара для воды
- 3 Выпускное отверстие распылителя воды
- 4 Кнопка усиленного выброса пара из подошвы

- 5 Двух-функциональная кнопка (распылитель воды / выброс пара из носика)
- 6 Парорегулятор
- 7 Steam plus кнопка
- 8 Сигльная лампочка
- 9 Терморегулятор

В Перед тем, как начать гладить

- Этот утюг разработан для использования водопроводной воды. Однако, если у Вас достаточно жесткая вода, мы рекомендуем использовать смесь ½ водопроводной воды и ½ дистиллированной воды. Заполните резервуар до отметки «max». Никогда не используйте только дистиллированную воду. Не добавляйте в воду микаких добавок (например, крахмал).
- Держите утюг в вертикальном положении и подключите его к сети. Выберите температуру согласно указаниям на пятке утюга или на ярлыке Вашей одежды.
- Сигнальная лампочка погаснет, когда утюг нагреется до нужной температуры (примерно через 1 ½ минуты).

С Глажение

Вы можете увеличить или уменьшить интенсивность парообразования, поворачивая парорегулятор. Парорегулятор и терморегулятор должны быть установлены в красном секторе.

Мы рекомендуем использовать среднюю установку пара для обычного глажения. Только для глажения льняных, хлопчатобумажных и аналогичных тканей мы рекомендуем максимальную установку пара.

Предостережение: В процессе глажения не поворачивайте парорегулятор за пределы красного сектора. Для использования дополнительного пара (усиленный выброс пара из подошвы или паровая струя из носика) терморегулятор должен быть установлен в красном секторе. Эти функции могут быть включены даже при сухом глажении.

Vario plus steam

(не для моделей 8520)

Нажмите кнопку функции «steam plus» (7) не более, чем на 3 секунды. Не используйте эту функцию чаще, чем 4 раза в минуту.


Усиленный выброс пара из подошвы

Нажимайте кнопку усиленного выброса пара (4) с интервалами не менее, чем 5 секунд.

Паровая струя из носика «jet»

Поверните двух-функциональную кнопку (5) в положение «jet» до конца, затем нажимайте на нее с интервалами, по крайней мере, 5 секунд.

Распылитель воды

Поверните двух-функциональную кнопку (5) в положение  и нажмите ее.

Сухое глажение

Установите парорегулятор в положение «0» (= пар выключен). Внимание: Перед тем, как начать гладить, нажмите 3-4 раза кнопки «усиленного выброса пара» и «выброса пара из носика», чтобы активировать их. Эти функции могут быть использованы для отпаривания висящей одежды.

D Автоматическое выключение (только для моделей 8595)

Механизм автоматического выключения является причиной некоторого шума во время глажения.

Это нормально и не указывает на неисправность утюга.

Сигнальная лампочка «auto-off» загорается, когда механизм автоматического выключения активирован. Это случается, когда утюг находился ...

- в горизонтальном положении, на подошве, около 30 секунд или
- в вертикальном положении, на пятке, около 15 минут.

Чтобы снова включить утюг, просто подвигайте его. Когда сигнальная лампочка «auto-off» перестанет гореть, это значит, что утюг снова включен в сеть.

E Textile Protector

(только для моделей 8595/8590)

Прежде чем установить (9) защитную накладку на подошву утюга, осуществите глажение в течение двух минут без защитной накладки.

Защитная накладка предохраняет ткани, требующие бережного обращения, от перегрева, и позволяет гладить изделия из тканей самых темных оттенков без использования тканевой прокладки. Чтобы проверить реакцию материала, мы рекомендуем для начала прогладить небольшой участок ткани с изнаночной стороны. Используя защитную накладку, можно гладить изделия из деликатных тканей даже при максимальной температуре («●●●» или «max»), что позволяет в полной мере использовать все достоинства Вашего утюга. Начинать глажение не раньше, чем через 1 ½ минуты после установки

защитной накладки. Утюг и защитную накладку следует хранить отдельно.

F После глажения

Отключите утюг от сети и вылейте воду из резервуара. Всегда храните остывший утюг в вертикальном положении, в сухом месте.

G Уход и чистка

Для очищения подошвы утюга, используйте натуральную шерсть. Никогда не используйте жесткие чистящие салфетки, уксус или другие химикаты.

H Очищение клапана, предотвращающего кальцинирование

Встроенный в парорегулятор клапан, предотвращающий кальцинирование, необходимо регулярно очищать (когда парообразование становится недостаточным). Во время очищения резервуар для воды должен быть пустым.

Снятие парорегулятора вместе с клапаном, предотвращающим кальцинирование

Поверните парорегулятор по часовой стрелке до двойной стрелки в конце сектора «anticalc». Парорегулятор приподнимется. Выньте парорегулятор, поднимая его вертикально вверх. Не касайтесь нижней части клапана пальцами. Опустите клапан в уксус (не в уксусную эссенцию) или в лимонный сок минимум 30 минут. Вытрите оставшийся осадок и ополосните клапан под струей воды (рис. H 1-5).

Установка парорегулятор обратно

Чтобы установить парорегулятор обратно, выполните действия, изображенные на рис. 6-7.

Предостережение: Утюг нельзя использовать без парорегулятора.

I Система, предотвращающая кальцинирование

Чтобы очистить паровую камеру от осадка, декальцинируйте ее, как показано на рис. I 1-11.

Предостережение: Когда парорегулятор будет повернут по часовой стрелке в сектор «anticalc», через отверстия в подошве утюга будут выходить горячая вода и пар.

Подождите, когда подошва утюга остынет, затем прочтите ее, как описано выше.

Наполните резервуар водой, нагрейте утюг и нажмите 4 раза на кнопку «усиленного выброса пара», чтобы очистить утюг перед глажением. См. рис. I 12-13. Не используйте специальных декальцинирующих веществ. Они могут испортить утюг.

J Решение проблем

Проблема	Решение
Через отверстия выброса пара появляются капли воды	Поверните парорегулятор против часовой стрелки, чтобы уменьшить пар или выключить его. Делайте более длинные интервалы, когда пользуетесь кнопками выброса пара из носика или усиленного выброса пара из подошвы или функцией steam plus.
Функция выброса пара из носика не работает	Нажмите кнопку выброса пара из носика несколько раз.
Парообразование уменьшилось или его нет вообще	Проверьте уровень воды. Очистите клапан, препятствующий кальцинированию.
Через отверстия выброса пара появляются частички кальция	Очистите паровую камеру.

В изделие могут быть внесены изменения без объявления.



Данное изделие соответствует всем требуемым европейским и российским стандартам безопасности и гигиены.

Утюг, 2100/2300 Ватт
Сделано в Испании,
БРАУН Испания, Braun Española S.A.,
08950 Esplugues de Llobregat,
Enrique Granados 46, Spain

Українська

Вироби фірми Braun відповідають самим високим вимогам якості, функціональності та дизайну. Ми сподіваємося, що Ви будете задоволені Вашою новою праскою.

Примітка: Підшва Вашої праски має захисне пластикове покриття, видаліть його перед використанням праски.

Використовувати за призначенням, відповідно до інструкції з експлуатації

Застережні заходи

- Перед тим, як приступити до роботи з праскою, уважно ознайомтеся з інструкцією. Зберігайте цю інструкцію доти, поки Ви користуєтеся праскою.
- Переконайтеся, що напруга в мережі відповідає напрузі, зазначеній на прасці. Підключайте праску тільки до мережі змінного струму.
- Перед тим, як заповнювати праску водою, відключіть її від мережі. Виймайте вилку з розетки, тримаючи руками вилку, а не мережний шнур. Не допускайте стикання мережного шнура з гарячими предметами або з підшвою праски.
- Ніколи не занурюйте праску у воду або інші рідини.
- Відключайте праску від мережі при виході з приміщення, де Ви прасуєте, навіть якщо Ви залишаєте приміщення на дуже короткий час.
- Під час перерв між прасуванням завжди ставте праску на п'ятку. Під час прасування не підпускайте дітей близько до праски. Особливо, коли Ви використовуєте функцію викиду пари з носика. При роботі електропраски сильно нагріваються, дотик до поверхні праски або потрапляння пари на шкіру може викликати сильний опік.
- Ніколи не здійснюйте прасування чи відпарювання одягу, надягнутого на людину.
- Регулярно перевіряйте шнур на наявність можливих пошкоджень.
- Не користуйтеся несправною праскою (або шнуром). В разі поломки віднесіть її (його) для проведення ремонту в Сервіс-Центр Braun.
- Некваліфікований ремонт може стати причиною нещасного випадку або травми користувача.
- Електричні прилади фірми Braun відповідають вимогам відповідних стандартів з техніки безпеки.

А Опис

- 1 Парове сопло на носику праски «jet»
- 2 Кришка резервуара для води
- 3 Випускний отвір розпилювача води
- 4 Кнопка збільшеного викиду пари з підшви
- 5 Двофункціональна кнопка

(розпилювач води / викид пари з носика)

- 6 Парорегулятор
- 7 Кнопка «Steam plus»
- 8 Сигнальна лампочка
- 9 Терморегулятор

В Перед тим, як почати прасувати

Ця праска розроблена для використання водопровідної води. Проте, якщо у Вас досить жорстка вода, ми рекомендуємо використовувати суміш 1/2 водопровідної води та 1/2 дистильованої води. Заповніть резервуар до позначки «max». Ніколи не використовуйте тільки дистильовану воду. Не додавайте у воду ніяких добавок (наприклад, крохмаль). Тримайте праску у вертикальному положенні та підключіть її до мережі. Виберіть температуру згідно із вказівками на п'ятці праски або на ярлику Вашого одягу. Сигнальна лампочка згасне, коли праска нагріється до потрібної температури (приблизно через 1 1/2 хвилини).

originálne diely Braun. Prístroj je výhradne určený na domáce použitie. Pri použití iným spôsobom nie je možné záruku uplatniť.

Poskytnutím záruky nie sú ovplyvnené spotrebiteľské práva, ktoré sa ku kúpe predmetu viažu podľa zvláštnych predpisov. Záruka platí iba vtedy, ak je záručný list riadne vyplnený (dátum predaja, pečiatka predajne a podpis predavača) a zároveň s ním predložený doklad o predaji (ďalej iba doklady o zakúpení).

Ak chcete využiť servisné služby v záručnej dobe, kompletný prístroj spolu s dokladmi o zakúpení odovzdajte alebo zašlite do autorizovaného servisného strediska Braun. Aktualizovaný zoznam servisných stredísk je k dispozícii v predajniach výrobkov Braun.

Vzhľadom na prípadnú výmenu prístroja alebo na zrušenie kúpnej zmluvy platia príslušné zákonné ustanovenia. Záručná doba sa predlžuje o dobu, počas ktorej bol výrobok podľa záznamu z opravovne v záručnej oprave.

Magyar

Garancia

A Braun – ismerve termékei megbízhatóságát, készülékeire két év garanciát vállal, azzal a megkötéssel, hogy a jótállási igényt a készülék csomagolásában található Jótállási Nyilatkozatban feltüntetett Braun márkaszervizekben lehet érvényesíteni.

A garancia hatálya alól kivételt képeznek azok a meghibásodások, amelyek a készülék szakszerűtlen, vagy nem rendeltetésszerű használatára vezethetők vissza, valamint azok az apróbb hibák, amelyek a készülék értékét, vagy használhatóságát nem befolyásolják.

A garancia nem vonatkozik a gyorsan kopó, rendszeresen cserélendő tartozékokra (pl. Borotvaszita, kés, stb.)

A jótállási igény érvényesítésére vonatkozó részletes tájékoztató a készülék csomagolásában található.

Ελληνικά

Εγγύηση

Παραχωρούμε δύο χρόνια εγγύηση, στο προϊόν, ξεκινώντας από την ημερομηνία αγοράς.

Μέσα στην περίοδο εγγύησης καλύπτουμε, χωρίς χρέωση, οποιαδήποτε ελάττωμα προερχόμενο από κακή κατασκευή ή κακής ποιότητας υλικό, είτε επισκευάζοντας είτε αντικαθιστώντας ολόκληρη τη συσκευή σύμφωνα με την κρίση μας.

Αυτή η εγγύηση ισχύει σε όλες τις χώρες που πωλούνται τα προϊόντα Braun.

Η εγγύηση δεν καλύπτει: καταστροφή από κακή χρήση, φυσιολογική φθορά ή ελαττώματα λόγω αμέλειας του χρήστη. Η εγγύηση ακυρώνεται αν έχουν γίνει επισκευές από μη εξουσιοδοτημένα άτομα ή δεν έχουν χρησιμοποιηθεί γνήσια ανταλλακτικά Braun.

Για να επιτύχετε σέρβις μέσα στην περίοδο της εγγύησης, παραδώστε ή στείλτε την συσκευή με την απόδειξη αγοράς σε ένα Εξουσιοδοτημένο Κατάστημα Σέρβις της Braun.

Καλέστε στο 01-9478700 για να πληροφορηθείτε για το πλησιέστερο Εξουσιοδοτημένο Κατάστημα Σέρβις της Braun.

Русский

Гарантийные обязательства фирмы BRAUN

Для всех изделий мы даем гарантию на два года, начиная с момента приобретения изделия.

В течение гарантийного периода мы бесплатно устраним путем ремонта, замены деталей или замены всего изделия любые заводские дефекты, вызванные недостаточным качеством материалов или сборки.

В случае невозможности ремонта в гарантийный период изделие может быть заменено на новое или аналогичное в соответствии с Законом о защите прав потребителей.

Гарантия обретает силу только если дата покупки подтверждается печатью и подписью дилера (магазина) на последней странице оригинальной инструкции по эксплуатации BRAUN, которая является гарантийным талоном.

Эта гарантия действительна в *любой* стране в которую это изделие поставляется фирмой BRAUN или назначенным дистрибьютором и где никакие ограничения по импорту или другие правовые положения не препятствуют предоставлению гарантийного обслуживания.

Осуществление гарантийного обслуживания не влияет на дату истечения срока гарантии. Гарантия на замененные части истекает в момент истечения гарантии на данное изделие.

Гарантия не покрывает повреждения, вызванные неправильным использованием (см. также список ниже) нормальный износ бритвенных сеток и ножей, дефекты, оказывающие незначительный эффект на качество работы прибора.

Эта гарантия теряет силу если ремонт производился не уполномоченным на то лицом и если использованы не оригинальные детали фирмы BRAUN.

В случае предъявления рекламации по условиям данной гарантии, передайте

изделие целиком вместе с гарантийным талоном в любой из центров сервисного обслуживания фирмы BRAUN.

Все другие требования, включая требования возмещения убытков, исключаются, если наша ответственность не установлена в законном порядке.

Рекламации, связанные с коммерческим контрактом с продавцом не попадают под эту гарантию.

В соответствии с законом РФ № 2300-1 от 7.02.1992 г. «О защите прав потребителей» и принятым дополнением к закону РФ от 9.01.1996 г. «О внесении изменений» и дополнений в закон «О защите прав потребителей» и «Кодекс РСФСР об административных правонарушениях», фирма BRAUN устанавливает срок службы на свои изделия равным двум годам с момента приобретения или с момента производства, если дату продажи установить невозможно.

Изделия фирмы BRAUN изготовлены в соответствии с высокими требованиями европейского качества. При бережном использовании и при соблюдении правил по эксплуатации, приобретенное Вами изделие фирмы BRAUN, может иметь значительно больший срок службы, чем срок установленный в соответствии с Российским законом.

Случаи, на которые гарантия не распространяется:

- дефекты, вызванные форс-мажорными обстоятельствами;
- использование в профессиональных целях;
- нарушение требований инструкции по эксплуатации;
- неправильная установка напряжения питающей сети (если это требуется);
- внесение технических изменений;
- механические повреждения;
- повреждения по вине животных, грызунов и насекомых (в том числе случаи нахождения грызунов и насекомых внутри приборов);
- для приборов, работающих от батареек, – работа с неподходящими или истощенными батарейками, любые повреждения, вызванные истощенными или текущими батарейками (советуем пользоваться только предохраненными от вытекания батарейками);
- для бритв – смятая или порванная сетка.

Внимание! Оригинальный Гарантийный Талон подлежит изъятию при обращении в сервисный центр для гарантийного ремонта. После проведения ремонта Гарантийным Талоном будет являться заполненный оригинал Листа выполнения ремонта со штампом сервисного центра и подписанный потребителем по получении изделия из ремонта. Требуется проставления даты возврата из ремонта, срок гарантии продлевается на время нахождения изделия в сервисном центре.

В случае возникновения сложностей с выполнением гарантийного или послегарантийного обслуживания просьба сообщать об этом в Информационную Службу Сервиса фирмы BRAUN по телефону +7 495 258 62 70.

Українська

Гарантійні зобов'язання фірми Braun

Для всіх виробів ми даємо гарантію на два роки, починаючи з моменту придбання виробу.

Протягом гарантійного періоду ми безплатно усуваємо шляхом ремонту, заміни деталей або заміни всього виробу будь-які заводські дефекти, викликані недостатньою якістю матеріалів або складання.

У випадку неможливості ремонту в гарантійний період виріб може бути замінений на новий або аналогічний відповідно до Закону про захист прав споживачів.

Гарантія набуває сили лише, якщо дата купівлі підтверджується печаткою та підписом дилера (магазину) на оригінальному гарантійному талоні Braun або на останній сторінці оригінальної інструкції з експлуатації Braun, яка також може бути гарантійним талоном.

Ця гарантія дійсна у будь-якій країні, в яку цей виріб поставляється фірмою Braun або призначеним дистрибутором, та де жодні обмеження з імпорту або інші правові положення не перешкоджають наданню гарантійного обслуговування.

Здійснення гарантійного обслуговування не впливає на дату закінчення терміну гарантії. Гарантія на замінені частини закінчується в момент закінчення гарантії на даний виріб.

Гарантія не покриває пошкодження, викликані невірним використанням (див. також перелік нижче) нормальний знос сіток та ножів для гоління, дефекти, що незначним чином впливають на якість роботи приладу. Ця гарантія втрачає силу, якщо ремонт здійснюється не повноваженою для цього особою та, якщо використовуються не оригінальні деталі фірми Braun.

У випадку пред'явлення рекламаций за умовами даної гарантії, передайте виріб у комплекті разом з гарантійним талоном у будь-який із центрів сервисного обслуговування фірми Braun.

Всі інші вимоги, разом з вимогами відшкодування збитків, не дійсні, якщо наша відповідальність не встановлена законним чином.