

# PHILIPS

**HI 569/568/559/558**

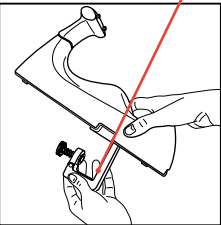
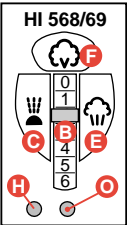
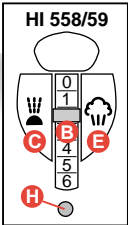
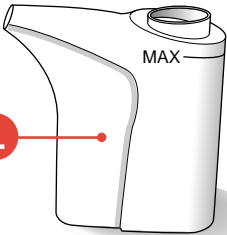
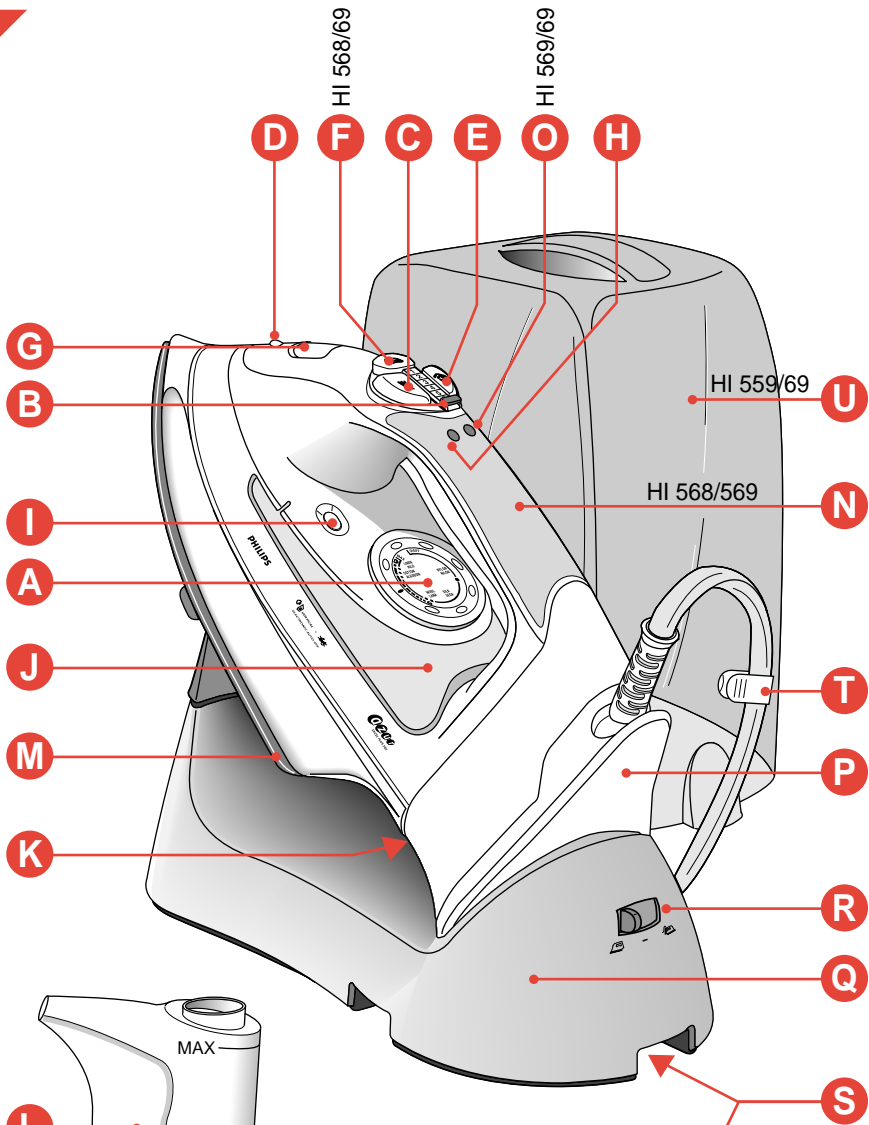
**Azur Excel Plus**

**'Cord/Cordless'**



**PHILIPS**

1



## Внимание

- Прежде чем пользоваться электроприбором пожалуйста внимательно прочитайте настоящее руководство и ознакомьтесь с иллюстрациями.
- Прежде чем пользоваться электроприбором убедитесь, что напряжение, указанное на его заводской табличке, соответствует напряжению электросети в вашем доме.
- Запрещается пользоваться электроприбором, обнаруживающим признаки неисправности.
- Перед началом эксплуатации утюга удалите с его подошвы любые наклейки или защитную фольгу. Протрите подошву утюга мягкой тканью.
- Когда вы закончили глажение или оставили утюг без присмотра даже на очень короткое время:
  - установите ручку парорегулятора в положение 0;
  - установите утюг на подставку;
  - выньте вилку сетевого шнура из розетки электросети.
- Не позволяйте детям прикасаться к горячему утюгу и тянуть за сетевой шнур.
- Перед тем, как заполнять утюг водой или выливать из него остатки воды после его работы выньте вилку сетевого шнура из розетки электросети.
- Запрещается погружать утюг или его подставку в воду.
- Некоторые детали нового утюга слегка покрыты смазкой, поэтому в начале эксплуатации возможно незначительное выделение дыма, которое вскоре прекращается. Это нормальное явление.
- Не добавляйте в водонаборный контейнер уксус и другие средства для удаления накипи.
- Не используйте воду, умягченную химическими средствами.
- Сетевой шнур не должен соприкасаться с горячей подошвой утюга.
- Регулярно проверяйте сетевой шнур на предмет отсутствия повреждений. Если он имеет повреждения, то должен быть заменен только шнуром такого же типа. Обратитесь за помощью в

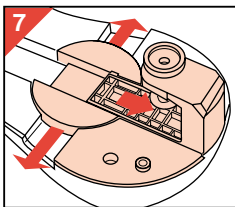
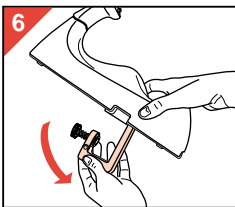
торговую организацию или представительство компании “Филипс”.

- Выходящий из утюга пар имеет очень высокую температуру и, следовательно, является опасным. Никогда не направляйте струю пара в сторону людей.

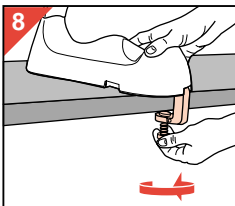
## Общее описание (рис. 1)

- A** Терморегулятор (поворотный)
- B** Парорегулятор (ползунковый)
  - 0 = пар не подается
  - 1 = минимальная подача пара
  - 6 = максимальная подача пара
- C** Кнопка распылителя-увлажнителя  (нажимная)
- D** Отверстие распылителя-увлажнителя
- E** Кнопка кратковременного выпуска пара  (нажимная)
- F** Кнопка выпуска пара в режиме “Турбо”  (нажимная) (модели HI 568/69)
- G** Водосливное отверстие для заливки воды без проливания
- H** Индикатор температуры (желтый)
- I** Кнопка “Самоочистка” для автоматической очистки / удаления накипи (нажимная)
- J** Окно для контроля уровня воды
- K** Заводская табличка
- L** Мерная емкость
- M** Подошва
- N** Мягкая ручка (модели HI 568/69)
- O** Индикатор “Автоматическое выключение” (красная) (модели HI 568/69)
- P** Электрический соединитель
- Q** Подставка
- R** 3-х позиционный переключатель
  -  = глажение без шнура
  - = хранение
  -  = глажение со шнуром
- S** Струбцина для крепления подставки
- T** Зажим шнура
- U** Футляр для переноски (только модели HI 559 и HI 569)






- Струбцина может оставаться в сложенном состоянии. Резиновые ножки на нижней поверхности подставки препятствуют скольжению подставки. Однако, мы не рекомендуем ставить подставку близко к краю стола, так как ее можно случайно столкнуть.

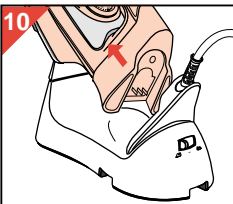
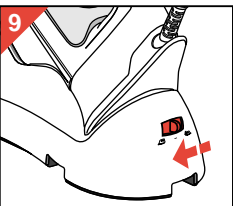


- Прикрепите подставку с помощью струбцины к гладильной доске или к другой подходящей поверхности (рис. 6, 7, 8). Можно также просто поставить подставку на стол.

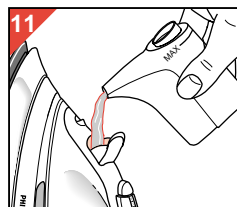
**Заливка в утюг воды** (для глажения с отпариванием и увлажнением)

- **В этот утюг можно заливать обычную водопроводную воду.**

- Перед заливкой в утюг воды выньте вилку сетевого шнура из розетки электросети.
- Установите парорегулятор в положение **0** (без пара).
- Установите 3-х позиционный переключатель в положение  (рис. 9) и снимите утюг без шнура с подставки (рис. 10).



- Поставьте утюг вертикально и откройте водоналивное отверстие. Залейте в воронку не более 230 мл воды (рис. 11). Для этого используйте мерную емкость с носиком.



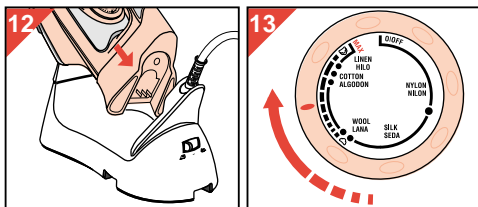
- Закройте водоналивное отверстие.

### Температура глажения

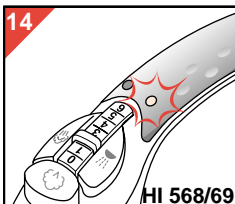
- Перед глажением изделия убедитесь имеется ли на нем ярлык с международными обозначениями условий, которые необходимо соблюдать во время глажения (см. Таблицу). Всегда соблюдайте эти условия.
- Если такой ярлык отсутствует, но вам известен тип ткани, пользуйтесь таблицей глажения различных тканей.
- Данные, представленные в этой таблице тканей относятся только к конкретным тканям без учета их пропитки, блеска и т. п. Ткани с разного рода отделкой (блестящие, со складками, рельефные) лучше гладить при более низких температурах.
- Сначала отсортируйте изделие по группам в зависимости от температуры глажения: шерстяные, хлопчатобумажные и т. д.
- Утюг нагревается быстрее чем остывает. Поэтому начинайте с изделий, которые гладятся слабо нагретым утюгом, например с изделий из синтетических тканей.
- Для тканей из смешанных волокон вы выбирайте температуру глажения, которая является наименьшей для волокон, входящих в состав ткани. (Например, изделие, сшитое из ткани с составом 60% полиэстера и 40% хлопка, необходимо гладить при температуре, указанной для полиэстера (●), и без пара). Если вы не знаете тип ткани, из которого сшито изделие, найдите на нем место, незаметное при носке, и попробуйте прогладить это место при разных температурах. (Всегда начинайте с достаточно низкой температуры).
- Изделия из чистой шерсти (100% шерсть) можно гладить утюгом и с использованием пара. Желательно установить парорегулятор в положение максимума и наложить на шерстяное изделие сухую ткань. При отпаривании шерстяных тканей на них может появляться блеск. Во избежание этого изделие следует гладить с изнаночной стороны.

- Бархат и другие ткани, на которых быстро образуются блестящие пятна, следует гладить только в одном направлении (по ворсу), при слабом нажатии. Не останавливайте движение утюга при глажении.
- Во избежание появления блестящих пятен при глажении изделий из шелка и других тканей, гладьте их с изнаночной стороны. Для предотвращения образования пятен не пользуйтесь распылителем-увлажнителем при глажении шелка и других тонких тканей.

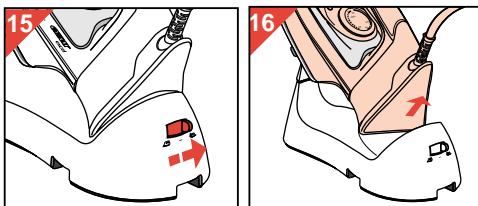
### Установка температуры



- Установите утюг на подставку (рис. 12)
- Установите нужную температуру глажения, которая указана на ярлыке изделия или в таблице режимов глажения для различных тканей, с помощью поворотного терморегулятора (рис. 13).
- Подключите шнур питания к розетке электросети. Загорается индикатор (Н) желтого цвета (рис. 14).
- После того, как индикатор (Н) сначала погаснет и затем снова загорится, вы можете начинать глажение.
- Во время глажения со шнуром индикатор желтого цвета (Н) будет время от времени загораться и гаснуть.
- Если вы переключаете терморегулятор от более высокой температуры к низкой, не начинайте гладить до тех пор, пока индикатор желтого цвета (Н) сначала не загорится, а затем не погаснет.

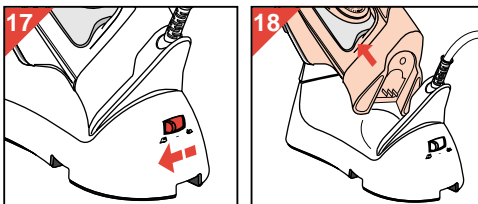


### Глажение со шнуром



- Установите 3-х позиционный переключатель в положение (рис. 15).
- Снимите утюг (с присоединенным электрическим соединителем) с подставки (рис. 16).
- Установите утюг (с электрическим соединителем) или в вертикальное положение, или на подставку, когда вы прерываете глажение.

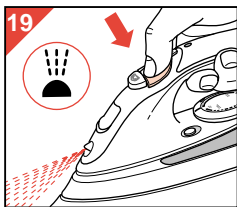
### Глажение без шнура



- Установите 3-х позиционный переключатель в положение (рис. 17).
- Снимите утюг (без электрического соединителя) с подставки (рис. 18).
- Каждый раз, когда вы прерываете глажение, ставьте утюг на подставку.
- (только типы HI 568/569) Продолжать глажение можно до тех пор, пока не загорится индикаторная лампочка. Однако, если индикатор (Ч) начинает мигать, это означает, что утюг охладился ниже установленной температуры. Для достижения оптимальных результатов глажения утюг нужно опять поместить на подставку для того, чтобы он нагрелся до установленной температуры. Когда подошва утюга достигает установленной температуры, индикатор (Ч) гаснет.
- При глажении без шнура в течение достаточно продолжительного времени и при отпаривании в режиме кратковременного выпуска пара или в режиме "Турбо", температура подошвы может охлаждаться до нежелательной степени. Поэтому мы рекомендуем вам пользоваться утюгом со шнуром, если вы собираетесь гладить с отпариванием в течение продолжительного времени.

## Увлажнение

Белье можно смочить при любой температуре, для этого нужно пару раз нажать на кнопку распылителя-увлажнителя (рис. 19). Убедитесь, что в водонаборном контейнере имеется достаточное количество воды.



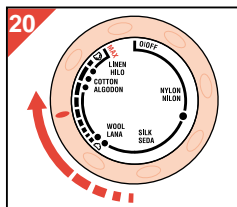
## Глажение с отпариванием

- Как указано на ручке терморегулятора (А) и в таблице, глажение с отпариванием возможно только при высоких температурах глажения: ●● или ●●● для умеренного отпаривания ●●● для максимального отпаривания.
- В обычных утюгах с режимом отпаривания вода может проходить через подошву, если установлена слишком низкая температура. Это приводит к образованию пятен на изделии. Однако, используемая в вашем утюге система защиты от капель автоматически прекращает выпуск пара, если температура подошвы слишком низкая. При этом вы слышите щелчок. Установите ручку терморегулятора (А) в нужное положение.

Глажение с отпариванием может быть продолжено, как только утюг нагреется до нужной (более высокой) температуры.

- Убедитесь, что в водонаборном контейнере имеется достаточно воды.

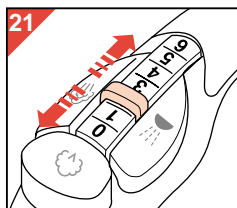
- Установите утюг на подставку.
- Установите ручку терморегулятора (А) в нужное положение в диапазоне отпаривания (●● или ●●●) (рис. 20).



- Вставьте вилку сетевого шнура в розетку электросети.

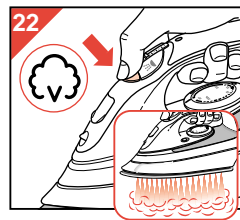
- После того как желтый индикатор температуры (Н) сначала погаснет, а затем снова загорится, вы можете начинать глажение.

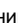
- Установите ползунковый парорегулятор (В) в нужное положение (рис. 21).




## Выпуск пара в режиме “Турбо” (только модели HI 559/69)

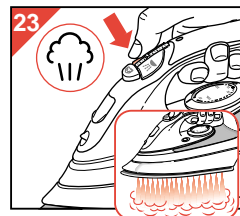
Эта функция обеспечивает подачу дополнительного пара для того, чтобы разгладить самые “трудные” складки. Дополнительный пар подается, пока Вы держите нажатой кнопку Турбо.



- Нажмите и удерживайте в нажатом положении кнопку выпуска пара в режиме “Турбо”  (F) в течение приблизительно двух секунд (рис. 22). Затем отпустите кнопку.
- Не удерживайте эту кнопку в нажатом положении непрерывно в течение более 10 с. Интервал между двумя последовательными операциями выпуска пара в режиме “Турбо” должен составлять не менее одной минуты. Загоревшийся желтый индикатор температуры (Н) указывает на то, что утюг снова нагревается.
- Подождите, пока желтый индикатор не погаснет. После этого вы можете продолжать глажение.

## Кратковременный выпуск пара

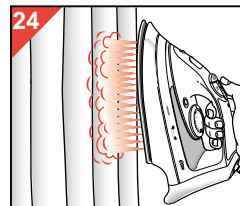
При нажатии кнопки  (E) обеспечивается интенсивный кратковременный выпуск пара из подошвы утюга (рис. 23). Эта операция может быть очень полезной для



разглаживания неподатливых складок. Операция “Кратковременный выпуск пара” может использоваться только при высоких температурах глаженья (●● или ●●●).

## Вертикальное положение

Кратковременный выпуск пара также может применяться при вертикальном положении утюга (рис. 24). В этом случае облегчается разглаживание складок на развешенной одежде, шторах и т. п.



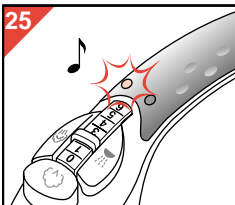
## Глажение без отпаривания

Глажение без отпаривания выполняется точно так же, как и с отпариванием. Однако, при этом парорегулятор (В) должен находиться в положении **О** (без пара).

### “Автоматическое выключение”

(автоматическое защитное выключение утюга)  
(только типы HI 568/569)

Если (только в режиме работы со шнуром) утюг остается без движения более 30 с, нагревательный элемент утюга автоматически выключается. При отключении утюга начинает мигать красный сигнальный индикатор “Автоматическое выключение” (О), и включается звуковой сигнал (рис. 25). Если утюг находится в горизонтальном положении, это происходит через 30 с.




Если утюг находится в вертикальном положении, это происходит через 8 минут.

- Когда вы снова берете утюг, красный индикатор “Автоматическое выключение” (О) гаснет. Загорается желтый индикатор температуры (Н). В этом случае утюг снова нагревается.
- Подождите, пока желтый индикатор не погаснет. После этого вы можете продолжать гладить.

## Уход и обслуживание

- Необходимо выполнять операцию “самоочистка” не реже одного раза в две недели для удаления накипи и других загрязнений.
- Чем выше жесткость используемой воды, тем чаще требуется выполнять операцию “самоочистка”.
- Установите парорегулятор (В) в положение **О**.
- Откройте водоналивное отверстие и залейте водонаборный контейнер до метки **MAX** (МАКСИМУМ).
- Закройте водоналивное отверстие.
- Поставьте утюг на подставку.
- Установите ручку терморегулятора (А) в положение **MAX**.

- Вставьте вилку сетевого шнура в розетку электросети.
- Подождите, пока утюг не нагреется, индикатор температуры (Н) сначала должен погаснуть, а затем снова загореться.
- Установите 3-х позиционный переключатель в положение  (рис. 17) и снимите утюг (без электрического соединителя) с подставки (рис. 18).
- Держите утюг в горизонтальном положении над раковиной.
- Нажмите кнопку Самоочистка (И) (рис. 26). Из отверстий в подошве утюга будут выходить кипящая вода и пар. Вместе с ними из утюга удаляются загрязнения и накипь (если они есть).
- При выполнении этой операции перемещайте утюг вперед и назад.
- Отпустите кнопку “Самоочистка” через одну минуту или после того, как опорожнится водонаборный контейнер.
- Повторите операцию самоочистки, если вы заметите, что из утюга вышло много грязи и накипи.
- Поставьте утюг на подставку. Дайте ему снова нагреться, пока не погаснет желтый индикатор.
- Снимите утюг с подставки и подвигайте его по куску старой ткани. Это необходимо для того, чтобы во время хранения подошва утюга была сухой.
- Перед тем как убрать утюг на подставку для хранения выньте вилку сетевого шнура из розетки электросети и дайте утюгу остыть.



## Очистка

- Перед выполнением очистки утюга выньте вилку сетевого шнура из розетки электросети и дайте утюгу остыть.
- Накипь и другие загрязнения можно удалить с подошвы с помощью влажной ткани и нецарапающего (жидкого) абразива. Сохраняйте подошву утюга гладкой.
- Избегайте резких соприкосновений подошвы с металлическими предметами.**
- Верхняя часть электроприбора может быть очищена с помощью влажной ткани.
- Время от времени выполняйте очистку внутренней части водонаборного контейнера путем наполнения его водой и встряхивания утюга. После этого выливайте воду.



