



**TAU**  
model

## Содержание

Особенности.....	2
Меры предосторожности.....	2
Рекомендации по эксплуатации.....	3
Комплект поставки.....	3
Внешний вид и кнопки управления.....	4
Основные функции.....	4
Руководство по эксплуатации.....	5
Запись видео.....	6
Фотосъемка.....	7
Воспроизведение.....	7
Настройки.....	8
Общие настройки.....	8
Настройки видео.....	9
Настройки фото.....	10
Часто задаваемые вопросы.....	11
Технические характеристики.....	13
Техническая поддержка.....	13



Благодарим Вас за покупку Playme TAU – высокотехнологичного автомобильного видеорежистратора высокой четкости для записи видео во время управления автомобилем. Перед использованием устройства, пожалуйста, внимательно ознакомьтесь с данным руководством.

## Особенности

- 3,0-дюймовый IPS-экран высокого разрешения
- Широкоугольный объектив с 6 стеклянными линзами
- Высокочувствительный 2-мегапиксельный CMOS сенсор
- Высокое качество видео с реальным разрешением FullHD
- Автоматический старт записи после подачи питания
- Циклическая запись
- Запись по детектору движения
- Автоматическая защита видеозаписей в случае столкновения или удара
- Функция мониторинга и записи событий при воздействии на автомобиль во время стоянки
- Поддержка microSD карт памяти емкостью до 64 ГБ
- Датчик-акселерометр (G-сенсор) с регулировкой чувствительности
- Встроенный литиевый аккумулятор
- Быстроразъемное магнитное крепление

## Меры предосторожности

1. Используйте устройство только по его прямому назначению. Повреждение устройства, вызванное его ненадлежащим использованием, не является гарантийным случаем.
2. Необходимо исключить длительное пребывание устройства в условиях повышенной влажности, пыли, а также воздействия прямых солнечных лучей.
3. Не извлекайте и не вставляйте карту памяти во время работы устройства.
4. Не отвлекайтесь на работу с устройством во время движения автомобиля.
5. Производитель не несет ответственности за потерю или повреждение данных в случае повреждения устройства или карты памяти.
6. В случае возникновения неисправности, не ремонтируйте устройство самостоятельно. Вам необходимо незамедлительно выключить устройство и обратиться в сервисный центр Playme.

## Рекомендации по эксплуатации

1. Для записи видео используйте оригинальные высокоскоростные карты памяти Class 10.
2. При первом использовании карты памяти в видеорегистраторе необходимо ее предварительно отформатировать в устройстве.
3. Убедитесь в том, что вы правильно вставляете карту памяти. Неправильная установка может повредить, как устройство, так и саму карту.
4. Отключайте автомобильное зарядное устройство от прикуривателя автомобиля, если вы не используете видеорегистратор во время парковки.
5. Данное устройство предназначено для использования внутри автомобиля вместе с автомобильным зарядным устройством. Встроенный аккумулятор небольшой емкости, если автомобильное зарядное устройство не подключено видеорегистратор может не включиться при низком уровне заряда аккумулятора.
6. Допускается использовать только автомобильный адаптер питания из комплекта поставки. Применение автомобильного адаптера питания, имеющего другие технические характеристики, может привести к выходу устройства из строя.

## Комплект поставки

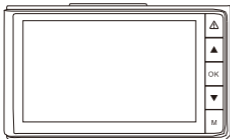
Видеорегистратор  
Автомобильный адаптер питания  
Кронштейн крепления  
Руководство пользователя




*\* Комплект поставки устройства, его технические и функциональные характеристики могут быть изменены производителем без предварительного уведомления.*

*\*\*Срок службы видеорегистраторов PLAYME, установленный производителем, составляет 2 года при условии, что они эксплуатируются в строгом соответствии с данным руководством*

*\*\*\* Является технически сложным товаром в соответствии с Постановлением Правительства РФ от 10.11.2011 №924*

## Внешний вид и кнопки управления



Кнопка	Функции
	Короткое нажатие – выключение экрана, длительное нажатие – блокировка видео
	В меню настроек - перемещение вверх, короткое нажатия в режиме видео – включение / выключение записи звука
OK	Короткое нажатие – старт / остановка записи, воспроизведения Длительное нажатие – включение / выключение устройства
	В меню настроек - перемещение вниз
M	Короткое нажатие – переключение режимов видео / фото / просмотр, длительное нажатие – вход в меню

## Основные функции

### Циклическая запись

Функция циклической записи позволяет видеорегистратору автоматически перезаписывать старое видео (кроме заблокированных видеозаписей) после заполнения карты памяти. В режиме циклической записи видео записывается не одним файлом, а небольшими по объему и продолжительности видеороликами. Как правило, при циклической записи есть возможность настройки длительности видеороликов, это может быть 1 мин., 3 мин., 5 мин. и т.д.

### Обнаружение движения

Обнаружение движения означает, что, когда видеорегистратор находится в режиме ожидания, если что-то движется перед автомобилем, он может

обнаружить это и автоматически начать запись. При отсутствии движения процесс записи также автоматически останавливается.

### **G-сенсор**

G-сенсор - это гравитационный датчик, фиксирующий резкие ускорения, торможения, удары и т.д. Если ваш автомобиль подвергнется внешнему воздействию и G-сенсор зафиксирует его, то видеорегистратор заблокирует текущее видео. Данная видеозапись видео может служить доказательством в случае аварии. Заблокированное видео не перезаписывается во время циклической записи.

### **Режим парковки**

Режим парковки позволяет фиксировать события во время стоянки автомобиля. В режиме парковки видеорегистратор находится в спящем режиме и включается только на время записи события, в случае обнаружения внешнего воздействия G-сенсором. Необходимо помнить, что, как правило, автомобильные видеорегистраторы имеют встроенные аккумуляторы небольшой емкости и могут обеспечить автономное питание устройства только в течение нескольких минут. Поэтому, при длительной парковке автомобиля для работы данного режима необходимо использовать дополнительный внешний кабель питания.

## **Руководство по эксплуатации**

### **Включение/выключение питания**

При подключенном автомобильном адаптере питания после запуска двигателя устройство автоматически включается. Если внутри устройства находится карта памяти, то после включения автоматически начнется процесс записи видео. После выключения зажигания устройство сохранит видеозапись и автоматически выключится. Для включения или выключения питания вручную длительно нажмите кнопку ОК (2-3 сек.).

### **Начало / остановка записи**

В режиме видео временно нажмите кнопку ОК, чтобы начать запись, временно нажмите ее еще раз, запись будет остановлена.

### **Фотосъемка**

В режиме фото коротко нажмите кнопку ОК, чтобы сделать фотографию.

### **Воспроизведение**

В режиме просмотра коротко нажмите кнопку ОК для воспроизведения видео.

### Кнопка ОК

В режимах видео / фото / просмотр длительное нажатие кнопки М – вход в меню настроек, короткие нажатия кнопкой ▲, ▼ - выбор параметра, короткое нажатие кнопки ОК – подтверждение выбора.

### Кнопка ▲

В меню настроек - функция «вверх». Короткое нажатие в режиме видео - включение / выключение записи звука.

### Кнопка ▼


В меню настроек - функция «вниз». Короткое нажатие во время воспроизведения – перемотка вперед.

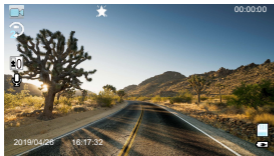
### Кнопка М


Короткое нажатие в режиме ожидания – переключение режимов видео / фото / просмотр. Длительное нажатие в режиме ожидания – вход в меню настроек.

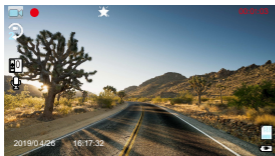
В меню настроек кнопками ▲, ▼ выберите параметр нужный параметр и подтвердите выбор нажатием кнопки ОК. После завершения настроек нажмите кнопку М для выхода из меню настроек.

### Запись видео

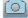
В режиме видео в левом верхнем углу экрана будет отображаться иконка , для старта записи нажмите кнопку ОК.

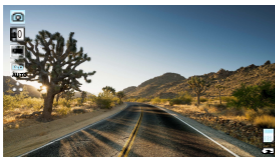


Во время записи в левом верхнем углу будет мигать значок записи . Для остановки записи нажмите кнопку ОК.



## Фотосъемка

Нажмите кнопку М, в левом верхнем углу экрана отобразится значок 



Нажмите кнопку ОК, чтобы сделать фотоснимок.

Примечание: При съемке держите камеру неподвижно, иначе изображение получится размытым.

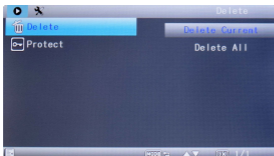
## Воспроизведение

Нажмите кнопку М, чтобы перейти в режим просмотра. Выберите файл с помощью кнопок ▲, ▼. Для воспроизведения файла нажмите кнопку ОК. Удаление и защита файлов.

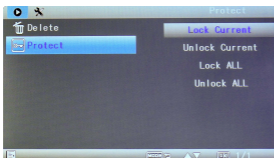
В режиме просмотра длительно нажмите кнопку М для входа в меню удаления и защиты файлов.

При выборе пункта «Удалить» будут доступны две опции: «Удалить текущий?» - удаление выбранного файла, «Удалить все?» - удаление всех файлов на карте памяти, кроме защищенных файлов. Нажмите кнопку ОК, чтобы выбрать и подтвердить.





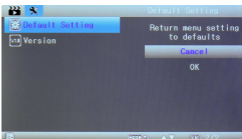
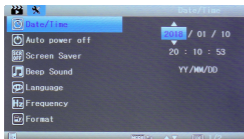
При выборе пункта «Защитить» будут доступны 4 опции: «Заблокировать один» - защита выбранного файла, «Заблокировать все» - защита всех файлов на карте памяти, «Разблокировать один» - снятие защиты с выбранного файла, «Разблокировать все» - снятие защиты со всех защищенных файлов на карте памяти.



## Настройки

### Общие настройки

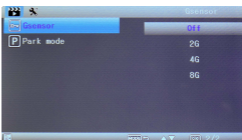
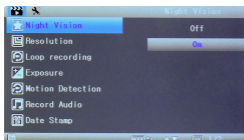
В любом режиме дважды нажмите кнопку M, чтобы открыть меню общих настроек (первое нажатие – длительное). Просмотр настроек кнопками ▲ и ▼, редактирование и подтверждение кнопкой OK.



Параметр	Комментарий
Дата / время	Настройка даты и времени
Автовыключение	Выбор временной задержки автоматического выключения устройства в режиме ожидания
Заставка	Выбор временной задержки отключения экрана
Звук кнопок	Включение / выключение звукового сигнала при нажатии кнопок
Язык	Выбор языка отображения меню настроек
Частота	Частота обновления экрана (50 Гц или 60 Гц)
Формат	Выберите для форматирования карты памяти
Значения по умолчанию	Сброс на заводские настройки
Версия	Версия прошивки

## Настройки видео

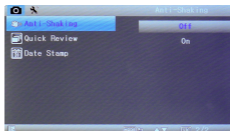
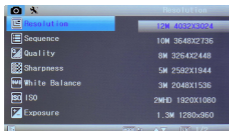
В режиме видео длительно нажмите кнопку M для входа в меню настроек видео



Параметр	Комментарий
Ночная съемка	Включение / выключение режима ночной съемки
Разрешение	Выбор разрешения записи
Циклическая запись	Выбор длительности видеофрагментов или отключение функции циклической записи
Экспозиция	Регулировка уровня экспозиции изображения
Датчик движения	Включение / выключение записи при обнаружении движения
Запись звука	Включение / выключение записи со звуком
Штамп даты	Включение / выключение отметки даты на записи
G-сенсор	Регулировка уровня чувствительности гравитационного датчика
Режим парковки	Настройка уровня чувствительности G-сенсора для режима парковки
Time-lapse видео	Включение и настройка временного интервала режима покадровой видеосъемки
Частота кадров	Настройка частоты кадров при Time-lapse съемке

## Настройки фото

В режиме видео длительно нажмите кнопку M для входа в меню настроек фото



Параметр	Комментарий
Разрешение	Настройка разрешения фото
Серийная съемка	Включение / выключение режима серийной съемки
Качество	Настройка качества фото
Резкость	Настройка уровня резкости

Баланс белого	Регулировка баланса белого в соответствии с окружающей средой
ISO	Выбор уровня светочувствительности
Экспозиция	Регулировка уровня экспозиции изображения
Стабилизация	Включение / выключение стабилизации изображения
Быстрый просмотр	Выбор продолжительности предварительного просмотра после съемки
Штамп даты	Включение / выключение штампа даты и времени на фото

### Часто задаваемые вопросы

Вопрос: Почему мой видеорегистратор показывает «SD-карта заполнена»?

- 1) Пожалуйста, проверьте, является ли ваша карта памяти оригинальной высокоскоростной картой памяти Class 10? Если Вы используете более низкоскоростную карту, например, Class 4 или Class 6, то сообщение «SD-карта заполнена» означает, что она не совместима с данным устройством. Обратите внимание, что видеорегистратор поддерживает только карты емкостью до 64 ГБ.
- 2) Проверьте в настройках видео включена ли функция циклической записи? Циклическая запись должна быть включена, чтобы устройство могло перезаписывать старые видеозаписи.
- 3) Проверьте в настройках видео включены ли одновременно 3 функции - G-сенсор, режим парковки и датчик движения? Если G-сенсор включен, то защищенные файлы не смогут быть перезаписаны. Также видеорегистратор будет все время автоматически включать запись, если включены режим парковки и датчик движения, поэтому SD-карта будет заполнена.
- 4) Необходимо выполнять форматирование карты памяти не менее 2–3 раз в течение месяца, чтобы очищать ее от заблокированных файлов, которые не могут быть перезаписаны автоматически.

Вопрос: Почему моя видеочкамера автоматически включается и выключается?

Проверьте в настройках видео включены ли режим парковки и G-сенсор? Обычно, если режим парковки включен, видеорегистратор переходит в режим парковки, в этом режиме видеорегистратор автоматически включается, как только обнаруживает любое прикосновение или сотрясение, а затем

автоматически отключается, если нет воздействия. Поэтому, он будет непрерывно автоматически включаться и выключаться. G-сенсор - эта функция блокирует видеофайл, чтобы избежать перезаписи, а затем сохранить его как свидетельство парковки. Пожалуйста, отключите эту 2 функцию в настройках видео, затем попробуйте снова. Также отключите функцию обнаружения движения в меню настроек, так как, если функция обнаружения движения включена, устройство автоматически перейдет к записи, как только будет зафиксировано какое-либо движение перед камерой.

Вопрос: Почему мой видеорегистратор всегда зависает во время записи?

Пожалуйста, проверьте, является ли ваша карта памяти оригинальной высокоскоростной картой памяти Class 10, если вы используете карту Class 4 или Class 6, то возможна остановка во время записи.

Если в вашей камере возникла проблема с зависанием, попробуйте использовать другую новую оригинальную карту памяти класса 10, чтобы определить причину проблемы. Если замена новой карты не помогает, то возможно это проблема прошивки видеорегистратора. Свяжитесь со службой технической поддержки производителя, чтобы обновить прошивку.

Вопрос: Почему записи видеорегистратора нечеткие?

Обычно в меню видео есть настройки разрешения записи 1080P, 720P, опция VGA. Самое высокое качество изображения - 1080P, среднее качество - 720P, а самое низкое качество - VGA. Пожалуйста, установите самое высокое разрешение 1080P, когда вы делаете запись. Если вы установите низкое разрешение видео, то изображение будет нечетким. Кроме того, качество видеоизображения иногда будет не таким хорошим при низком уровне освещенности, например, ночью.

## Технические характеристики

Параметр	Описание
Процессор	GP6248
Матрица	2Мп (SC2363)
Объектив	6 стеклянных линз, угол обзора - 170°
Дисплей	3" IPS экран
Разрешение видеозаписи	1920x1080 30к/с, 1440x1080 30к/с, 1280x720 30к/с
Разрешение фото	до 12Мп
Формат видео	AVI (MJPEG)
Формат фото	JPG
Циклическая запись	Есть
Датчик движения	Есть
Режим парковки	Есть
G-сенсор	Есть
Микрофон	Есть
Аккумулятор	Встроенный, 200мАч
Карта памяти	microSD, макс: 64 ГБ (в комплект не входит)
Напряжение питания	5В, 1А

## Техническая поддержка

Информацию о расположении авторизованных сервисных центров можно получить в местах приобретения товаров PlayMe, на сайте <http://playme-russia.ru> и по электронной почте - [service@playme-russia.ru](mailto:service@playme-russia.ru)



