

# SONY®

4-748-700-11(1)



## Television

Справочник

RU

Довідковий посібник

UA



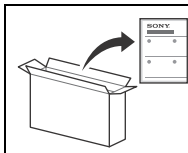
Для получения полезной информации о продукции Сони  
Для отримання корисної інформації щодо виробів компанії Sony

[www.sony.eu/support](http://www.sony.eu/support)

# BRAVIA

OLED

KD-77AG9 / 65AG9 / 55AG9



Порядок присоединения настольной подставки см. в руководстве по установке.

## Содержание

ВАЖНОЕ ПРИМЕЧАНИЕ .....	2
Сведения по безопасности .....	3
Защита экрана телевизора (OLED-телевизор) .....	4
Детали и элементы управления .....	6
Элементы управления и индикаторы .....	6
Использование пульта дистанционного управления .....	7
Описание частей пульта ДУ .....	7
Схема подключения .....	9
Установка телевизора на стену .....	12
Использование дополнительного Кронштейна для настенной установки (SU-WL850 или SU-WL450) .....	12
Поиск неисправностей .....	14
Поиск и устранение неисправностей .....	14
Технические характеристики .....	16

### Подключение к Интернету и конфиденциальность данных

Данное устройство подключается к Интернету во время первоначальной настройки сразу же после подключения к сети, чтобы подтвердить подключение к Интернету, а затем для настройки начального экрана. Ваш IP-адрес используется для данного подключения, а также для остальных подключений к Интернету. Если вы не хотите, чтобы ваш IP-адрес использовался при подключениях, не настраивайте функцию беспроводного подключения и не подключайте сетевой кабель. Для получения дополнительных сведений о подключениях к Интернету см. информацию о конфиденциальности на экранах настройки.

## Введение

Благодарим Вас за то, что Вы выбрали этот телевизор Sony. Перед первым включением телевизора внимательно ознакомьтесь с данной инструкцией по эксплуатации и сохраните ее для консультаций в будущем.

### Примечание

- Перед началом работы с телевизором прочитайте раздел “Сведения по безопасности” (стр. 3).
- Для получения дополнительных сведений по безопасности ознакомьтесь с разделом “Сведения по безопасности”.
- Рисунки и изображения, используемые в документе “Руководство по установке” и в настоящем руководстве, представлены только для справки и могут отличаться от фактического изделия.
- Реализацию осуществлять в соответствии с действующими требованиями законодательства. Отслужившее изделие утилизировать в соответствии с действующими требованиями законодательства.

### Справка

Сведения о поиске неисправностей и другие полезные сведения можно просмотреть непосредственно на телевизоре. Нажмите **HELP** на пульте дистанционного управления для отображения списка тем или поиска по ключевым словам.

### Справочное руководство (руководство)

Для получения дополнительной информации выберите [Справочное руководство] в меню справки телевизора. Также доступ к справочному руководству можно получить с помощью ПК или смартфона (информация сзади на обложке руководства).

## Расположение идентифицирующей этикетки

Этикетки с номером модели, датой производства (год/месяц) и характеристиками источника питания расположены на задней панели телевизора или на упаковке. Они находятся под крышкой подставки **CDI**.

Дата изготовления указана на изделии и упаковке на этикетке со штрих-кодом в следующем формате: YYYY/MM, где YYYY - год, MM - месяц изготовления.

## ВАЖНОЕ ПРИМЕЧАНИЕ

### Название продукта: Телевизор

Производитель: Сони Вижвал Продактс Инк., 2-10-1 Осаки Шинагава-ку Токио, 141-8610 Япония  
Сделано в Словакии.  
Страна производства указана на изделии и упаковке.



Импортер на территории стран Таможенного союза: АО «Сони Электроникс», Россия, 123103, Москва, Карамышевский проезд, 6

Организация, уполномоченная принимать претензии от потребителей на территории Казахстана  
АО «Сони Электроникс»  
Представительство в Казахстане, 050010, Республика Казахстан, г. Алматы, пр. Достык, дом 117/7

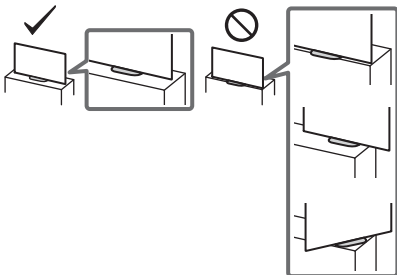
## Сведения по безопасности

### Установка/подключение

Во избежание возгорания, поражения электрическим током, повреждения телевизора и/или травм выполняйте установку и эксплуатацию телевизора в соответствии с нижеследующими указаниями.

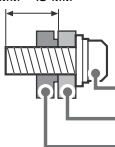
#### Установка

- Телевизор следует устанавливать вблизи легкодоступной сетевой розетки.
- Во избежание опрокидывания устройства, получения травмы или повреждения имущества установите телевизор на устойчивую ровную поверхность.
- Установите телевизор в таком месте, где его нельзя задеть или опрокинуть.
- Установите телевизор таким образом, чтобы его настольная подставка не выступала за подставку для телевизора (не входит в комплект). Если настольная подставка выступает за подставку для телевизора, телевизор может опрокинуться и упасть, что может привести к травме или повреждению телевизора.



- Настенная установка телевизора должна выполняться только квалифицированными специалистами сервисной службы.
- По соображениям безопасности настоятельно рекомендуется использовать аксессуары Sony, в том числе:
  - Кронштейн для настенной установки SU-WL850
  - Кронштейн для настенной установки SU-WL450
- Обязательно используйте винты, прилагаемые к кронштейну для настенной установки, когда будете прикреплять кронштейн для настенной установки к телевизору. При присоединении Кронштейн для настенной установки к телевизору используйте только винты, входящие в комплект кронштейна для настенной установки. Конструкция поставляемых в комплекте винтов показана на иллюстрации, где размеры указаны на поверхности Кронштейн для настенной установки. Использование винтов, отличных от входящих в комплект поставки, может привести к повреждению телевизора или вызвать его падение и т. д..

9 мм - 13 мм

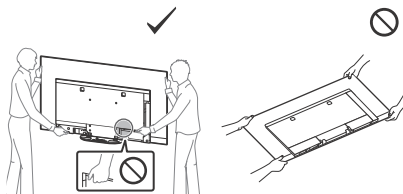


Винт (M6)  
Кронштейн для настенной  
установки  
Задняя крышка телевизора

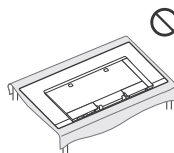
#### Перемещение

- Перед перемещением телевизора отсоедините от него все кабели.
- Для переноски телевизора больших размеров требуются два или три человека.

- При переноске телевизора вручную держите его, как показано ниже. Не прикладывайте усилия к панели и рамке экрана.

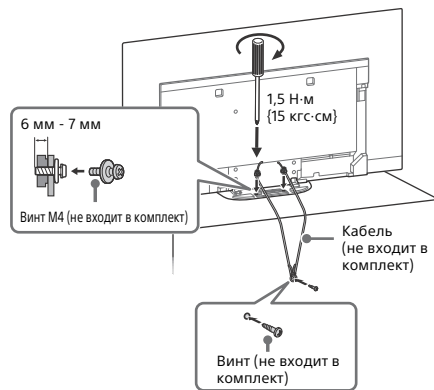


- При установке телевизора не кладите его экраном вниз.



- При перевозке берегите телевизор от ударов и сильной вибрации.
- Если необходимо доставить телевизор в ремонтную мастерскую или перевезти в другое место, упакуйте его в картонную коробку и упаковочный материал, в которых он поставлялся изначально.

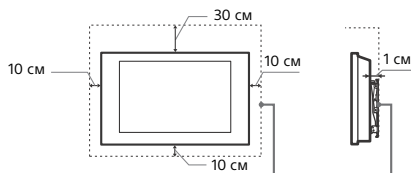
### Предотвращение опрокидывания



### Вентиляция

- Никогда не перекрывайте вентиляционные отверстия и не вставляйте в них никакие предметы.
- Оставляйте свободное пространство вокруг телевизора, как показано на рисунке ниже.
- Для обеспечения надлежащей циркуляции воздуха настоятельно рекомендуется использовать специальный кронштейн для настенной установки производства компании Sony.

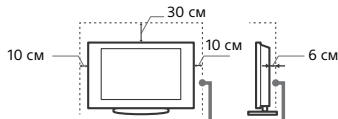
### Настенная установка



Обеспечьте вокруг телевизора расстояние не меньше указанного.

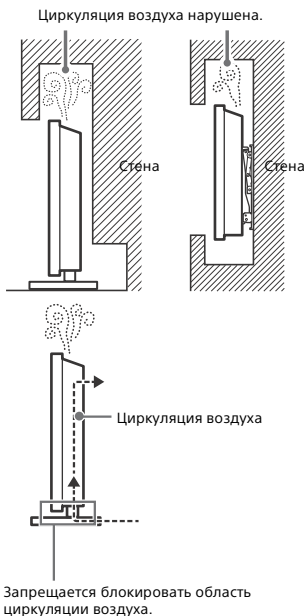
RU

## Установка на подставке



Обеспечьте вокруг телевизора расстояние не меньше указанного.

- Для обеспечения надлежащей вентиляции и предотвращения скопления грязи и пыли:
  - Не кладите телевизор экраном вниз; не устанавливайте телевизор перевернутым нижней стороной вверх, задом наперед или набок.
  - Не устанавливайте телевизор на полке, ковре, кровати или в шкафу.
  - Не накрывайте телевизор тканью, например, занавесками, а также газетами и т. п.
  - Не устанавливайте телевизор так, как показано на рисунке ниже.



## Защита экрана телевизора (OLED-телевизор)

### Меры предосторожности для защиты экрана от повреждений


#### Эффект остаточного изображения

Из-за свойств используемых материалов в OLED-телевизорах возникает эффект остаточного изображения (пятна на экране). Эффект остаточного изображения может возникнуть, если изображения отображаются в одном и том же месте повторно или на протяжении длительного времени. Это не является неисправностью телевизора. Не допускайте отображения изображений, способных вызвать эффект остаточного изображения.

#### Ниже приведены примеры изображений, способных вызвать эффект остаточного изображения:

- Содержимое с черными полосами сверху и внизу и/или слева и справа на экране. (например, форматы экрана Letterboxed, 4:3 при стандартном разрешении)
- неподвижные изображения, например фотографии.
- Видеоигры, в которых могут быть неподвижное содержимое в некоторых местах экрана.
- Экранные меню, телепрограммы, логотипы каналов и т. п.
- неподвижное содержимое в приложениях.
- Экранные тикеры, например в новостях и заголовках.

#### Для снижения риска возникновения эффекта остаточного изображения:

- Sony рекомендует выключать телевизор обычным образом, нажав кнопку питания на пульте дистанционного управления или на телевизоре.
- Заполняйте экран, переключая [Широкоэкранный режим], чтобы исключить черные полосы. Выберите [Широкоэкранный режим] вместо [4:3].
- Выключите OSD (отображение выполняемых функций на экране), нажав кнопку  (?) а также выключите меню на подключенном оборудовании. Подробнее см. в руководстве по эксплуатации подключенного оборудования.
- Старайтесь не отображать неподвижные изображения с яркими цветами (включая белый), часы или логотипы в любом месте экрана.
- Установите настройки изображения исходя из условий окружающей среды. Для домашнего просмотра, а также для просмотра содержимого с отображением логотипов станций и т. п. рекомендуется стандартное изображение.

В телевизоре предусмотрены следующие функции для уменьшения/предотвращения эффекта остаточного изображения.

#### Обновление панели

Обновление панели выполняется автоматически с целью корректировки однородности экрана телевизора после длительного использования. Обновление панели можно также выполнить вручную; этот вариант следует использовать только при появлении заметных признаков эффекта остаточного изображения или при появлении сообщения: [Обновление панели не завершено...]

#### Осторожно:

- Функция Обновление панели может оказать влияние на панель. Рекомендуется выполнять Обновление панели один раз в год, не чаще, поскольку это влияет на срок службы панели.
- Обновление панели занимает примерно час.
- При выполнении функции Обновление панели на экране может появляться белая полоса, это не является признаком неисправности телевизора.
- Обновление панели работает только при температурах от 10 °C до 40 °C.

### **Попиксельное смещение**

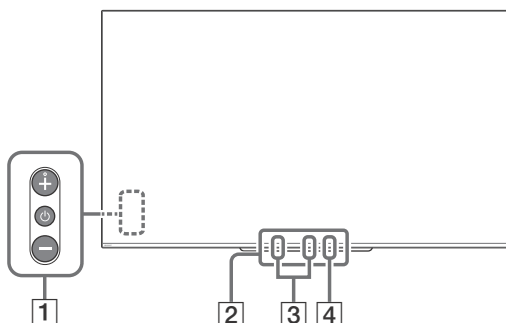
Автоматическое смещение изображения на экране для предотвращения эффекта остаточного изображения.

### **Прочие функции**


Яркость экрана уменьшается автоматически при отображении фотографий, часов, ярких цветов или логотипов и т. п.

# Детали и элементы управления

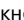
## Элементы управления и индикаторы




### 1 (питание) / + / -

Если телевизор выключен, нажмите  для включения питания.

Если телевизор включен,

Для выключения нажмите и удерживайте кнопку .

Нажимайте , чтобы изменить функцию.

Затем нажмите кнопку + или - для следующих действий:


- Регулировка громкости.
- Выбор канала.
- Выбор источника входного сигнала телевизора.

### 2 Датчик пульт дистанционного управления\*1 / светочувствительный датчик\*1 / светодиодный индикатор

Индикатор подсветки загорается или мигает в соответствии с состоянием телевизора.

Для получения дополнительной информации см. справочное руководство.

### 3 Встроенный микрофон\*2\*3

Используйте встроенный микрофон, допускающий управление без рук, для голосового поиска. Чтобы включить встроенный микрофон, следуйте инструкциям на экране, которые появляются при нажатии кнопки .

### 4 Индикатор встроенного микрофона

Индикатор встроенного микрофона загорается желтым, если включен встроенный микрофон. Индикатор встроенного микрофона можно отключить.\*3

\*1 Не следует размещать какие-либо предметы около датчика.

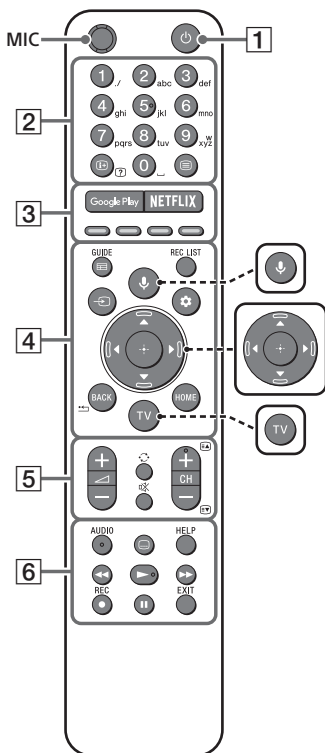
\*2 Для использования голосового поиска требуется подключение к сети Интернет. Функция голосового поиска с помощью встроенного микрофона доступна только в определенных регионах/странах и на определенных языках. Энергопотребление в режиме ожидания повышается, так как встроенный микрофон всегда выполняет прослушивание, когда включена функция голосового поиска с использованием встроенного микрофона.

\*3 Для получения дополнительной информации см. интерактивное справочное руководство (стр. 2).

# Использование пульта дистанционного управления

## Описание частей пульта ДУ

Форма, положение, наличие и функция кнопок пульта дистанционного управления зависят от региона/страны/модели телевизора.



### ↓ (Микрофон)

Используйте голосовой поиск\*.  
(Например, для поиска различного содержимого с помощью голоса.)



### ▲/▼/◀/▶/⊕ (Навигационная клавиша-переключатель направлений)

Навигация и выбор пунктов экранного меню.



**TV**  
Переключение на канал телевизора или входной сигнал и отображение меню ТВ.

\* Для использования голосового поиска требуется подключение к сети Интернет.

- 1** (Режим ожидания телевизора)  
Включение или выключение телевизора (режим ожидания).

- 2** **Цифровые кнопки**  
 (Информация/Вывод скрытого текста)  
Отображение информации.

(Текст)  
Отображение текстовой информации.

- 3** **Google Play**  
Доступ к интерактивной службе "Google Play".

**NETFLIX (только для определенного региона/страны/модели телевизора)**  
Доступ к интерактивной службе "NETFLIX".

**Цветные кнопки**  
Выполнение соответствующей функции в момент нажатия.

#### 4 ACTION MENU

Отображение списка контекстных функций.

##### REC LIST

Отображение списка заголовков.

##### (выбор источника входного сигнала)

Служит для отображения и выбора источника входного сигнала и т.д.

##### (быстрые настройки)

Показать меню быстрых настроек.

##### BACK/

Возврат к предыдущему экрану.

##### HOME

Отображение меню "Дом" телевизора.

#### 5 +/- (Громкость)

Регулировка громкости.

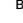
##### (Переход)

Переход вперед и назад между двумя каналами или входами. Телевизор переключается между текущим каналом или входом и последним выбранным каналом или входом.

##### (отключение звука)

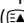
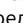
Отключение звука. При повторном нажатии звук включается.

##### Совет

- Сервис быстрого доступа можно включить или выключить, нажав и удерживая .

##### CH +/-//

В режиме телевизора: выбор канала.

В режиме телетекста: выбор следующей () или предыдущей () страницы.

#### 6 AUDIO

Если источник многоязычный, выберите звуковую дорожку на необходимом языке. Можно выбрать двухканальный звук для программы, просматриваемой в данный момент (функция зависит от свойств исходной программы).

##### (Установка субтитров)

Включение или выключение субтитров (если эта функция доступна).

##### HELP

Отображение меню справки. Со справочным руководством можно ознакомиться здесь.

##### 

Можно управлять мультимедиа-содержимым на телевизоре и подключенном совместимом с BRAVIA Sync устройстве.

##### REC

Запись текущей программы на жесткий диск USB.

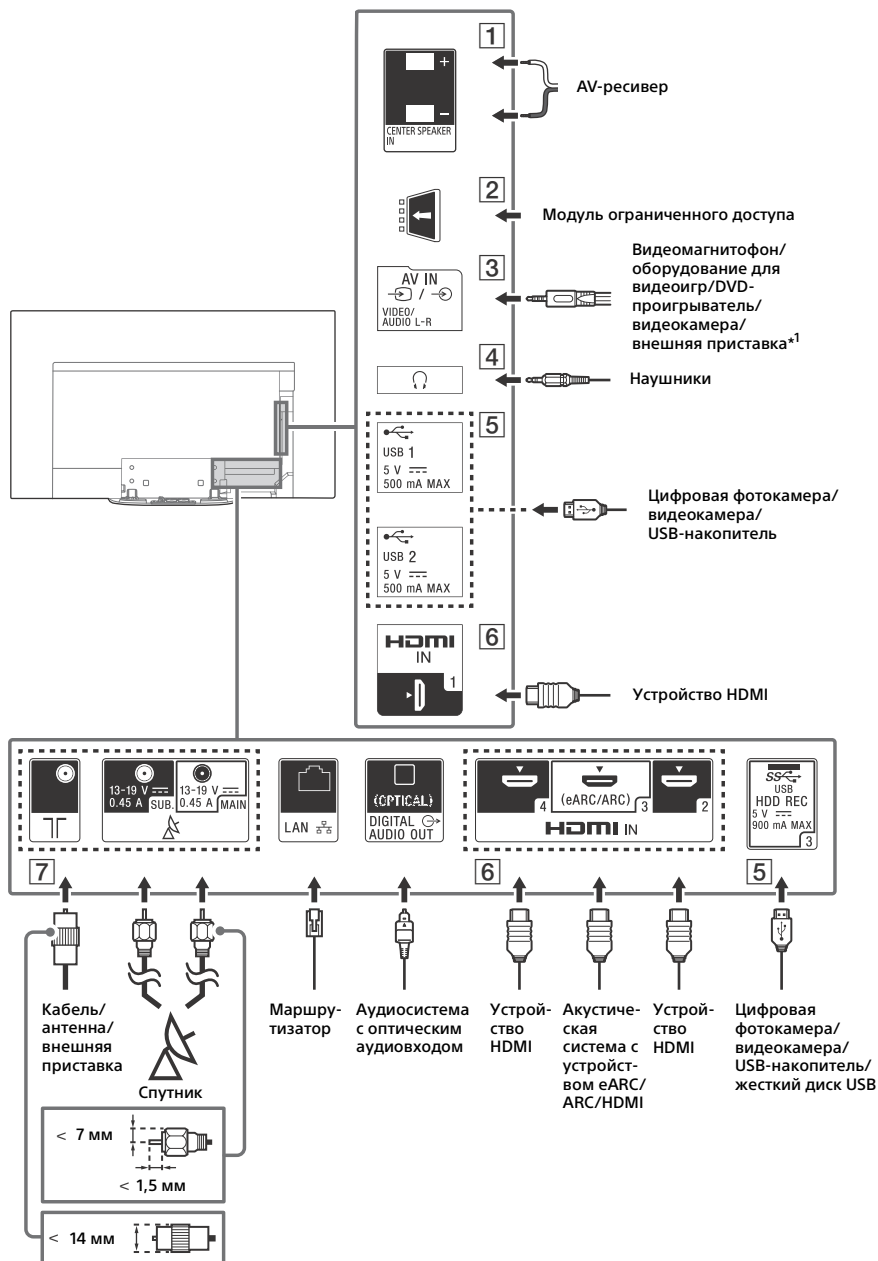
##### EXIT

Возврат к предыдущему экрану или выход из меню. Если доступна служба интерактивного приложения, нажмите эту кнопку, чтобы выйти из службы.



# Схема подключения

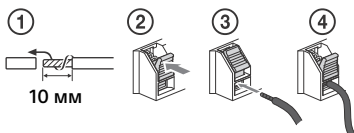
Для получения дополнительной информации о подключениях см. справочное руководство, нажав на пульте дистанционного управления кнопку **HELP**.



RU

## 1 CENTER SPEAKER IN

- Для использования телевизионных динамиков в качестве центрального динамика подключите выход AV-ресивера к разъему CENTER SPEAKER IN на телевизоре.
- Перед подключением кабелей отключите телевизор и AV-ресивер от сети.
- Убедитесь, что для параметра [Динамик] установлено значение [Аудиосистема].



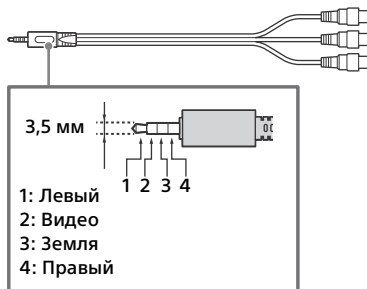
В целях предотвращения шипения, когда разъем CENTER SPEAKER IN не подключен к AV-ресиверу, отключите [Режим центрального динамика ТВ]. Для получения более подробной информации см. справочное руководство.

## 2 CAM (Модуль ограниченного доступа)

- Обеспечивает доступ к платным телевизионным услугам. Для получения более подробной информации см. руководство по эксплуатации, прилагаемое к модулю CAM.
- Не вставляйте смарт-карту непосредственно в разъем CAM на телевизоре. Смарт-карту необходимо вставлять в модуль ограниченного доступа, предоставленный авторизованным дилером.
- Разъем CAM поддерживается не во всех странах или регионах. Обратитесь за соответствующей информацией к своему дилеру.
- Возможно, после использования интернет-видео при переходе к цифровому каналу отобразится сообщение CAM.

## 3 AV IN

- Для композитного подключения используйте аналоговый кабель-удлинитель (не входит в комплект).



## 4 (Наушники)

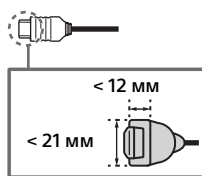
- Поддержка только 3-полюсного стереомини-штекера.
- Не удастся вывести звук одновременно из наушников и динамиков телевизора.

## 5 USB 1/2, SS USB 3 (HDD REC)\*2

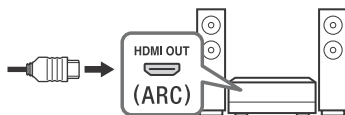
- Подключение крупного устройства USB может привести к помехам для других подключенных устройств, расположенных рядом с ним.
- При подключении крупного устройства USB подключайте его к порту USB 1.
- Подключите жесткий диск USB к порту USB 3 (синий).

## 6 HDMI IN 1/2/3/4

- Интерфейс HDMI может осуществлять передачу цифрового видео- и аудиосигнала по одному кабелю.



- Для просмотра содержимого высокого качества 4K 50p/60p подключите кабель Premium High Speed HDMI и установите для параметра [Формат сигнала HDMI] значение [Расширенный формат].  
Выполняйте эту настройку отдельно для каждого подключенного разъема HDMI IN. Для получения дополнительной информации о поддерживаемых форматах см. “Технические характеристики” в данном руководстве (стр. 16-18).
- **HDMI IN 3 eARC/ARC (Enhanced Audio Return Channel/Audio Return Channel)**  
Подключите аудиосистему к HDMI IN 3 для перенаправления аудиосигнала телевизора на аудиосистему. Аудиосистема с поддержкой HDMI eARC/ARC может отправлять видеосигнал на телевизор и получать с телевизора аудиосигнал при помощи одного кабеля HDMI. Если ваша аудиосистема не поддерживает HDMI eARC/ARC, необходимо установить дополнительное подключение к DIGITAL AUDIO OUT (OPTICAL).
- Используйте кабель HDMI с Ethernet для подключения аудиосистемы с eARC.




**7 ТГ (Вход RF),  (Вход спутникового сигнала)**

- Соединения для наземного/кабельного и спутникового вещания. Шаги подключения: SUB. → MAIN → антенна
- Для гнезда SUB. подключайте только при использовании режима двойного тюнера, кроме передачи по одному кабелю EN50494.

\*1 Для внешних устройств, которые оснащены только SCART AV OUT, используйте адаптер SCART-RCA и аналоговый кабель-удлиннитель.

\*2 Только в определенных регионах/странах/моделях телевизора.

**Примечание**

- Запрещается прикреплять боковую крышку  при подключенных к боковой клемме проводах.
- Храните боковые крышки в безопасном месте для использования в дальнейшем.

# Установка телевизора на стену

## Использование дополнительного Кронштейна для настенной установки (SU-WL850 или SU-WL450)

### К сведению покупателей:

Для обеспечения сохранности изделия и из соображений безопасности компания Sony настоятельно рекомендует привлекать для установки телевизора только дилеров или лицензированных подрядчиков Sony. Не пытайтесь выполнить установку самостоятельно.

### К сведению дилеров и подрядчиков Sony:

Уделяйте повышенное внимание безопасности во время установки, периодического обслуживания и осмотра данного изделия.

## Сведения по монтажу с помощью кронштейна для настенной установки

В данном руководстве по эксплуатации телевизора представлены только шаги по подготовке к установке телевизора перед монтажом на стену.

Для получения инструкций по установке кронштейна для настенной установки см. сведения об установке (установка кронштейна для настенной установки) на странице вашей модели телевизора. [www.sony.eu/support/](http://www.sony.eu/support/)

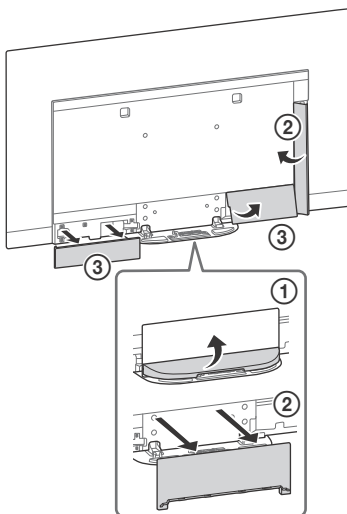
## Подготовка к установке на стену

Используйте Кронштейн для настенной установки SU-WL850 (не входит в комплект) или SU-WL450 (не входит в комплект) для установки телевизора на стену.

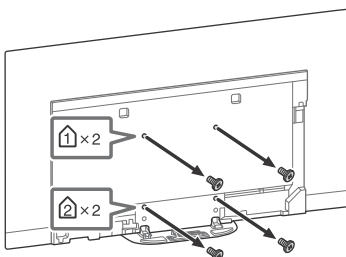
Прикрепите настольную подставку до установки телевизора на стену, следуя Руководству по установке.

- Прежде чем подключать к телевизору кабели, одготовьте его к монтажу с помощью кронштейна для настенной установки.
- Следуйте инструкциям, прилагаемым к кронштейну для настенной установки для вашей модели. Для правильной установки телевизора необходим достаточный опыт, в особенности при определении того, в состоянии ли стена выдержать вес телевизора.
- Обязательно привлечите для установки этого изделия на стену дилеров или лицензированных подрядчиков Sony и строго соблюдайте технику безопасности при выполнении работ по установке. Компания Sony не несет ответственности за любые поломки или травмы, вызванные неправильным обращением с изделием или его неправильной установкой.
- Винты для кронштейна для настенной установки не входят в комплект.
- Если вы решили пока не устанавливать настольную подставку, храните неиспользованные винты и настольную подставку в безопасном месте. Храните винты в недоступных для маленьких детей местах.

**1** Снимите крышку подставки и крышки разъемов.



**2** Извлеките винты из задней панели телевизора.



## Поиск неисправностей

Основные способы поиска и устранения неисправностей для следующих проблем: пустой экран, отсутствие звука, замерзший кадр, отсутствие реакции телевизора при нажатии кнопок, потеря сети. При возникновении данных проблем выполните следующие действия.

- 1 Перезапустите телевизор, нажимая кнопку питания на пульте дистанционного управления, пока не отобразится сообщение. Телевизор перезапустится. Если телевизор не возвращается в предыдущий режим, попробуйте отсоединить сетевой кабель. Затем нажмите кнопку питания на телевизоре и подождите две минуты, а затем снова подключите сетевой кабель.
- 2 См. меню справки, нажав на пульте дистанционного управления кнопку **HELP**.
- 3 Подключите телевизор к Интернету и выполните обновление программного обеспечения. Компания Sony рекомендует своевременно обновлять программное обеспечение телевизора. Благодаря обновлению программного обеспечения улучшаются рабочие характеристики телевизора, а также доступны новые функции.
- 4 Посетите веб-сайт поддержки Sony (информация представлена на обложке этого руководства по эксплуатации).

**При включении телевизор может некоторое время не включаться — даже при нажатии кнопки питания на пульте дистанционного управления или самом телевизоре.**

Для инициализации системы требуется некоторое время. Подождите примерно одну минуту, затем повторите попытку.

## Поиск и устранение неисправностей

**Если светодиодная подсветка мигает красным цветом.**

- Подсчитайте, сколько раз она мигает (с интервалом в три секунды). Перезапустите телевизор, отключив сетевой кабель на две минуты, пока светодиодный индикатор не прекратит мигать красным цветом, а затем снова включите телевизор. Если проблему не удалось устранить, отсоедините кабель питания переменного тока и обратитесь к дилеру или в сервисный центр Sony, указав число миганий светодиодного индикатора.

**Не удается подключиться к службе наземного/кабельного вещания.**

- Проверьте подключение антенны/кабеля и настройки усилителя.
- Выберите услугу эфирного/кабельного вещания, нажав кнопку **TV** на пульте дистанционного управления, а затем выберите [Цифровое ТВ], если услуга эфирного вещания не отображается.
- Наземный сигнал может подавляться, если рядом передается сильный сигнал. Установите для [LNA (Кан. ---)] значение [Выкл.] в разделе цифровой настройки.
- После перемещения в другое помещение, а также попытки подключиться к новым службам выполните поиск служб, выбрав [Цифровая настройка].

**Не удается подключиться к спутниковой станции.**

- Проверьте подключение спутникового кабеля.
- Если отображается сообщение [Нет сигнала. Обнаружена перегрузка LNB...], отсоедините кабель питания переменного тока. Затем убедитесь в отсутствии повреждения спутникового кабеля, а также в отсутствии короткого замыкания спутникового сигнального провода в спутниковом разъеме.

**Не работает пульт ДУ.**

- Замените батарейки.

**Забыли пароль для функции "Замок от детей".**

- Введите 9999 в качестве PIN-кода и выберите [Смена PIN кода].

**Поверхности телевизора нагреваются.**

- При длительном использовании телевизора его поверхности нагреваются. Они становятся горячими на ощупь.

### **Экран темнеет во время просмотра телевизора.**

- Если все изображение или его часть неподвижны, яркость экрана постепенно снижается, чтобы предотвратить эффект остаточного изображения. Это не является неисправностью телевизора.

### **Вас беспокоит эффект остаточного изображения.**

Если одно и то же изображение повторяется или остается на экране в течение длительного времени, может возникнуть эффект остаточного изображения. Для уменьшения эффекта остаточного изображения рекомендуем выключить телевизор стандартным образом, нажав кнопку питания на пульте ДУ или телевизоре.

#### **Примечание**

- Выполняйте Обновление панели вручную только, если эффект остаточного изображения сильно заметен. Рекомендуется выполнять эту функцию не чаще раза в год. Не выполняйте ее чаще одного раза в год, так как это может повлиять на срок службы панели.
- Изображения, содержащие часы, логотипы и яркие цвета (включая белый) могут быстро привести к появлению эффекта остаточного изображения. Не допускайте длительного отображения подобных изображений, в противном случае может возникнуть эффект остаточного изображения.

### **На экране отображается белая полоса.**

- Обновление панели запускается автоматически после длительного использования телевизора, чтобы уменьшить эффект остаточного изображения. Обновление панели запускается после выключения телевизора и занимает примерно час. При выполнении функции Обновление панели на экране может появляться белая полоса. Это не является неисправностью телевизора.

### **Отображается сообщение [Обновление панели не завершено...].**

Обновление панели запускается автоматически после длительного использования телевизора, чтобы уменьшить эффект остаточного изображения. При включении телевизора, отсоединении кабеля питания переменного тока или выходе температуры окружающей среды за пределы диапазона 10 – 40 °C при выполнении функции Обновление панели, процесс не будет завершен, и появится это сообщение.

- Если функция Обновление панели включилась автоматически, она снова включится после выключения телевизора с пульта дистанционного управления.
- Если функция Обновление панели была запущена вручную, необходимо выбрать ее заново.

# Технические характеристики

## Система

### Система панели

Панель OLED (органический светоизлучающий диод)

### Система телевидения

В зависимости от выбранной страны/региона/ модели телевизора

Аналоговый: В/Г, D/K, I

Цифровой: DVB-T/DVB-C  
DVB-T2\*1

Спутник\*1: DVB-S/DVB-S2

### Система цвета

PAL/SECAM/NTSC3.58 (Только видео)/NTSC4.43 (Только видео)

### Диапазон принимаемых каналов

В зависимости от выбранной страны/региона/ модели телевизора

Аналоговый: UHF/VHF/кабель

Цифровой: UHF/VHF/кабель

Спутник\*1: промежуточная частота 950-2150 МГц

### Выход звука

20 Вт + 20 Вт + 10 Вт + 10 Вт

### Беспроводная технология

Протокол IEEE 802.11a/b/g/n/ac

(функция IEEE 802.11ac может быть недоступна в некоторых странах/регионах.)

Bluetooth версии 4.2

## Входные/выходные разъемы

### Антенна/кабель

Разъем 75 Ом для VHF/UHF

### Спутниковая антенна\*1

Гнездовой разъем типа F, 75 Ом.

DiSEqC 1.0, LNB 13 В/18 В, тон 22 кГц, Перед. по одному кабелю EN50494.

### AV IN

Видео-/аудиовход (мини-гнездо)

### HDMI IN 1/2/3/4 (с поддержкой разрешения 4K и HDCP 2.3)

Видео:

4096 × 2160p (50, 60 Гц)\*2\*3, 4096 × 2160p (24 Гц)\*2, 3840 × 2160p (50, 60 Гц)\*3, 3840 × 2160p (24, 25, 30 Гц), 1080p (30, 50, 60, 100, 120 Гц), 1080/24p, 1080i (50, 60 Гц), 720p (30, 50, 60 Гц), 720/24p, 576p, 480p, Форматы ПК\*4

### Аудио:

В режиме eARC (расширенные реверсивный звуковой канал)\*5

Для получения подробной информации см. справочное руководство.

За исключением режима eARC

5,1-канальный линейный PCM: 32/44,1/48/88,2/96/176,4/192 кГц 16/20/24 бит, Dolby Digital, Dolby Digital Plus, DTS

### ARC (Реверсивный звуковой канал) (только HDMI IN 3)

В режиме eARC\*5

Для получения подробной информации см. справочное руководство.

В режиме ARC

Двухканальный линейный PCM: 48 кГц, 16 бит, Dolby Digital, Dolby Digital Plus, DTS

### ⇨ DIGITAL AUDIO OUT (OPTICAL)

Цифровой оптический разъем (Двухканальный линейный PCM: 48 кГц 16 бит, Dolby Digital, DTS)

### 🎧 (стерео мини-гнездо)

Наушники

### 🔌 1, 🔌 2, SS🔌 3 (HDD REC)\*6

Порт устройства USB. (жесткий диск SS🔌 3 USB для функции записи)

USB-порты 1 и 2 поддерживают

высокоскоростное соединение USB (USB 2.0)

USB-порт 3 поддерживает сверхскоростное соединение USB (USB 3.1 Gen 1)



Разъем под CAM (модуль ограниченного доступа)

### 🌐 LAN

Разъем 10BASE-T/100BASE-TX (скорость соединения зависит от операционной среды сети. Скорость и качество передачи данных не гарантируются.)

### CENTER SPEAKER IN

Входной терминал центрального динамика

## Прочее

### Дополнительные принадлежности

Кронштейн для настенной установки: SU-WL850

Кронштейн для настенной установки: SU-WL450



## Условия хранения:

Товары сохраняют в упакованном виде в темных, сухих, чистых, хорошо вентилируемых помещениях, изолированных от мест хранения кислот и щелочей.

Температура хранения\*: от -20 °С до +60 °С.  
Относительная влажность хранения\*: < 80 % (без конденсации).

\*7Примечание: максимальные значения для обоих параметров не могут быть достигнуты одновременно.

Рабочая температура: от 0 °С до 40 °С. Рабочая относительная влажность: 10 % – 80 % (без конденсации).

## Питание, справочный лист технических данных устройства и другое

Требования по электропитанию  
220 В – 240 В пер. тока, 50 Гц

Класс энергопотребления  
KD-77AG9: A  
KD-65AG9: B  
KD-55AG9: B

Размер экрана (по диагонали) (Прибл.)  
KD-77AG9: 194,7 см / 77 дюймов  
KD-65AG9: 163,9 см / 65 дюймов  
KD-55AG9: 138,8 см / 55 дюймов

Удельная потребляемая мощность в режиме [Стандартный]:  
KD-77AG9: 13,1 мВт/см<sup>2</sup>  
KD-65AG9: 14,8 мВт/см<sup>2</sup>  
KD-55AG9: 16,1 мВт/см<sup>2</sup>

Энергопотребление в режиме [Стандартный]  
KD-77AG9: 211 Вт  
KD-65AG9: 169 Вт  
KD-55AG9: 132 Вт  
в режиме [Яркий]  
KD-77AG9: 674 Вт  
KD-65AG9: 490 Вт  
KD-55AG9: 394 Вт

Ежегодное энергопотребление\*8  
KD-77AG9: 293 в кВт-ч за год  
KD-65AG9: 234 в кВт-ч за год  
KD-55AG9: 183 в кВт-ч за год

Потребляемая мощность в режиме Стандартный\*9\*10  
KD-77AG9: 0,50 Вт (29 Вт в режиме обновления программного обеспечения и данных EPG)  
KD-65AG9: 0,50 Вт (27 Вт в режиме обновления программного обеспечения и данных EPG)  
KD-55AG9: 0,50 Вт (27 Вт в режиме обновления программного обеспечения и данных EPG)

## Разрешение экрана

3840 точек (по горизонтали) × 2160 строк (по вертикали)

## Выходные параметры

USB 1/2  
5 V  $\overline{\text{---}}$ , 500 мА, МАКС.  
USB 3  
5 V  $\overline{\text{---}}$ , 900 мА, МАКС.

## Размеры (Прибл.) (ш × в × г)

С настольной подставкой  
KD-77AG9: 172,1 × 100,1 × 30,2 см  
KD-65AG9: 144,7 × 83,8 × 25,5 см  
KD-55AG9: 122,6 × 71,4 × 25,5 см

Без настольной подставки  
KD-77AG9: 172,1 × 99,6 × 4,9 см  
KD-65AG9: 144,7 × 83,4 × 4,0 см  
KD-55AG9: 122,6 × 71,0 × 4,0 см

## Масса (приблиз.)

С настольной подставкой  
KD-77AG9: 39,7 кг  
KD-65AG9: 24,8 кг  
KD-55AG9: 22,3 кг

Без настольной подставки  
KD-77AG9: 35,3 кг  
KD-65AG9: 21,2 кг  
KD-55AG9: 18,7 кг

- \*1 Не все телевизоры оснащены технологией DVB-T2 или DVB-S/S2, а также разъемом для спутниковой антенны.
- \*2 При вводе сигнала 4096 × 2160p и установке для параметра [Широкоэкранный режим] значения [Нормальный], отображается разрешение 3840 × 2160p. Для получения изображения 4096 × 2160p установите для параметра [Широкоэкранный режим] значение [Полный 1] или [Полный 2].
- \*3 Для поддержки скорости 18 Гбит/с задайте для параметра [Формат сигнала HDMI] значение [Расширенный формат].
- \*4 Для получения подробной информации см. справочное руководство.
- \*5 Режим eARC будет активен, если для параметра [Режим eARC] установлено значение [Авто], для параметра [Динамик] установлено значение [Аудиосистема] и подключена совместимая аудиосистема eARC.
- \*6 Только в определенных регионах/странах/моделях телевизора.
- \*7 Примечание: максимальные значения для обоих параметров не могут быть достигнуты одновременно.
- \*8 За потребление электроэнергии в кВт-ч за год принято энергопотребление телевизора, работающего 4 часа в день в течение 365 дней. Фактическое энергопотребление будет напрямую зависеть от способа использования телевизора.
- \*9 Указанная величина мощности потребления в режиме ожидания достигается после того, как телевизор выполнит необходимые внутренние процессы.

\*10 Потребляемая мощность в режиме ожидания увеличится при подключении телевизора к сети.

#### Примечание


- Крышку или заглушку (наличие зависит от модели телевизора) следует удалять с гнезда TV CAM (модуль ограниченного доступа) только в том случае, если устанавливается смарт-карта, подходящая для разъема CAM.
- Доступность дополнительных аксессуаров зависит от страны/региона/модели телевизора/наличия в продаже.
- Конструкция и технические характеристики могут быть изменены без уведомления.

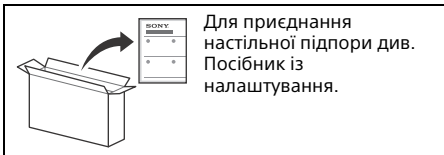
#### Примечание в отношении Цифрового ТВ

- Цифровое ТВ (цифровое эфирное/спутниковое/кабельное телевизионное вещание), интерактивные службы и функции сети могут быть доступны не во всех странах и регионах. Некоторые функции могут не работать или работать ненадлежащим образом с некоторыми поставщиками услуг и в некоторых сетевых средах. Поставщики телевизионных услуг могут установить дополнительный сбор за свои услуги.
- Данный телевизор поддерживает цифровое вещание, используя кодеки MPEG-2, H.264/MPEG-4 AVC и H.265/HEVC, но его совместимость со всеми сигналами оператора/служебными сигналами, которые со временем могут изменяться, не гарантируется.

#### Информация о торговых марках

- Термины HDMI и HDMI High-Definition Multimedia Interface и Логотип HDMI являются товарными знаками или зарегистрированными товарными знаками HDMI Licensing Administrator, Inc. в Соединенных Штатах и других странах.
- Название Dolby, Dolby Vision, Dolby Audio и символ с двойной буквой D являются торговыми марками Dolby Laboratories. Произведено по лицензии Dolby Laboratories. Конфиденциальные неопубликованные материалы. Авторское право ©1992-2015 Dolby Laboratories. Все права защищены.
- “BRAVIA”, BRAVIA и BRAVIA Sync являются торговыми марками или зарегистрированными знаками Sony Corporation.
- Gracenote, эмблема и логотип Gracenote, а также логотип “Powered by Gracenote” являются зарегистрированными торговыми марками или торговыми марками Gracenote, Inc. в США и/или других странах.
- Vewd® Core. Copyright 1995-2019 Vewd Software AS. All rights reserved.
- Google, Google Play, Chromecast, YouTube, Android TV и сопутствующие марки и логотипы являются торговыми знаками корпорации Google LLC.
- Wi-Fi®, Wi-Fi Alliance® и Wi-Fi Direct® являются зарегистрированными товарными знаками Wi-Fi Alliance.
- Логотип Wi-Fi CERTIFIED™ является сертификационным знаком Wi-Fi Alliance.
- Сведения о патентах DTS см. <http://patents.dts.com>. Изготовлено по лицензии DTS, Inc. DTS, символ, а также DTS и символ вместе являются зарегистрированными товарными знаками, а DTS Digital Surround является товарным знаком DTS, Inc. © DTS, Inc. Все права защищены.

- Знак Bluetooth® и логотипы являются зарегистрированными торговыми марками, которые принадлежат Bluetooth SIG, Inc., любое их использование Sony Corporation лицензировано. Все остальные торговые марки и торговые наименования являются собственностью соответствующих владельцев.
- Netflix является зарегистрированной торговой маркой Netflix, Inc.
- DiSEqC™ является товарным знаком EUTELSAT. Данный телевизор поддерживает протокол связи DiSEqC 1.0. Данный телевизор не предназначен для управления моторизованными антеннами.
- TUXERA является зарегистрированным товарным знаком Tuxera Inc. в США и других странах.
- Логотип USB в форме трезубца USB-IF SuperSpeed является зарегистрированным товарным знаком USB Implementers Forum, Inc. 
- Все другие торговые марки являются собственностью соответствующих владельцев.



Для приєднання настільної підпори див. Посібник із налаштування.

## Зміст

ВАЖЛИВА ПРИМІТКА . . . . .	2
Інформація щодо безпечної експлуатації . . . . .	3
Захист OLED екрана телевізора . . . . .	4
Компоненти пристрою й елементи керування . . . . .	6
Елементи керування й індикатори . . . . .	6
Використання пристрою дистанційного керування . . . . .	7
Опис компонентів пристрою дистанційного керування . . . . .	7
Схема підключення . . . . .	9
Встановлення телевізора на стіні . . . . .	12
Використання Кронштейна для настінного кріплення (SU-WL850 або SU-WL450). . . . .	12
Пошук та усунення несправностей . . . . .	14
Несправності та способи їх усунення . . . . .	14
Технічні характеристики . . . . .	16

### Підключення до інтернету та захист персональних даних

Цей вибір підключається до інтернету під час початкового налаштування, відразу після встановлення мережевого з'єднання, для перевірки підключення до інтернету, а також пізніше, під час налаштування головного екрану. Ваша IP-адреса буде використовуватися під час цих, а також усіх інших підключень до інтернету. Якщо ви не хочете, щоб ваша IP-адреса була використана, не налаштовуйте бездротове підключення до інтернету та не під'єднуйте інтернет-кабель. Докладніша інформація щодо підключення до мережі Інтернет представлена у положенні про використання персональних даних, представлена на екранах налаштування.

## Вступ

Дякуємо, що ви обрали цей продукт від Sony. Перед початком експлуатації телевізора уважно прочитайте цей посібник і збережіть його для використання у майбутньому.

### Примітка

- Перед використанням телевізора прочитайте розділ «Інформація щодо безпечної експлуатації» (стор. 3).
- Див. надану інформацію щодо безпечної експлуатації для отримання додаткової інформації щодо безпечної експлуатації.
- Зовнішній вигляд виробу може відрізнятися від зображень та ілюстрацій у посібнику з налаштування і в цьому посібнику.
- Зовнішній вигляд виробу може відрізнятися від зображень та ілюстрацій у посібнику з налаштування та в цьому посібнику. Такі зображення й ілюстрації призначено виключно для довідки.

### Довідка

Більше способів пошуку та усунення несправностей та корисну інформацію можна знайти безпосередньо в телевізорі. Натисніть **HELP** на пульті дистанційного керування, щоб відобразити список тем або шукати за ключовим словом.

### Довідка (інструкція)

Щоб отримати докладнішу інформацію, виберіть [Довідка] у меню «Довідка» на своєму телевізорі. Ви також можете звернутися зі довідкою зі свого ПК або смартфона (інформацію представлено на задній стороні обкладинки цього посібника).

## Розташування ідентифікаційної етикетки

Етикетки, на яких вказано номер моделі, дату виробництва (рік/місяць) й електричні параметри, знаходяться ззаду на телевізорі або на упаковці. Їх можна знайти під кришкою стійки **CD**.

Дата виготовлення зазначена на виробі та упаковці на етикетці зі штрих-кодом у наступному форматі: YYYY/MM, де YYYY - рік, MM - місяць виготовлення.

## ВАЖЛИВА ПРИМІТКА

### Назва виробу: Телевізор

Справжнім Сони Віжуал Продактс Інк. заявляє, що телевізори SONY моделей KD-77AG9, KD-65AG9, KD-55AG9 відповідають Технічному регламенту радіообладнання; повний текст декларації про відповідність доступний на веб-сайті за такою адресою: <http://www.compliance.sony.ua/>.

Радіообладнання може використовуватися на території України без порушення чинних вимог щодо радіочастотного спектру.

Виробник: Сони Віжуал Продактс Інк., 2-10-1 Осакі Шінагава-ку Токио, 141-8610 Японія

Вироблено у Словаччині.

Країна виробництва зазначається на виробі та пакуванні.

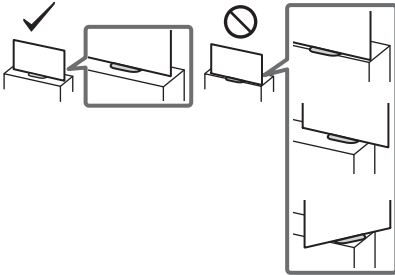
## Інформація щодо безпечної експлуатації

### Встановлення/налаштування

Встановіть та використовуйте телевизор згідно з нижченаведеними інструкціями з метою запобігання ризику виникнення пожежі, ураження електричним струмом та/або травм.

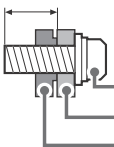
#### Встановлення

- Телевизор має бути встановлений поблизу легкодоступної електричної розетки.
- Поставте телевизор на надійній рівній поверхні, щоб уникнути його падіння та травмування людей або пошкодження цінного майна.
- Поставте телевизор на надійній рівній поверхні.
- Установіть телевизор таким чином, щоб настільна підпора телевизора не виступала зі стійки для телевизора (не входить до комплекту постачання). Якщо настільна підпора виступає зі стійки телевизора, це може призвести до перекидання або падіння телевизора та стати причиною травмування людей або пошкодження телевизора.



- Встановлення телевизора на стіну повинен здійснювати тільки кваліфікований працівник центру сервісного обслуговування.
- З міркувань безпеки рекомендується використовувати допоміжне устаткування виробництва Sony, зокрема:
  - Кронштейн для настінного кріплення: SU-WL850
  - Кронштейн для настінного кріплення: SU-WL450
- Приєднуючи до телевизора кронштейн для настінного кріплення, використовуйте гвинти, що надаються в комплекті з кронштейном для настінного кріплення. Параметри зображених на ілюстрації гвинтів, що постачаються в комплекті, наведено за умови вимірювання від з'єднувальної поверхні кронштейна для настінного кріплення. Діаметр і довжина гвинтів варіюються залежно від моделі кронштейна для настінного кріплення. Використання будь-яких інших гвинтів, крім комплектних, може призвести до внутрішнього пошкодження телевизора або його падіння тощо.

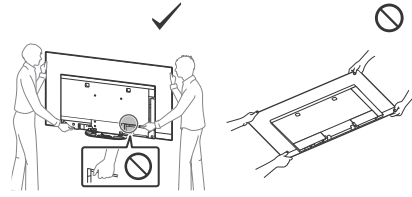
9 мм - 13 мм



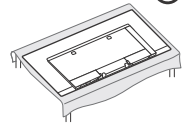
Гвинт (M6)  
кронштейн для  
настінного кріплення  
Задня кришка телевизора

### Транспортування

- Перед транспортуванням телевизора від'єднайте всі кабелі.
- Для транспортування великого телевизора потрібно дві або три особи.
- При транспортуванні телевизора вручну тримайте його, як показано на малюнку. Не натискайте на панель та рамку довкола екрана.

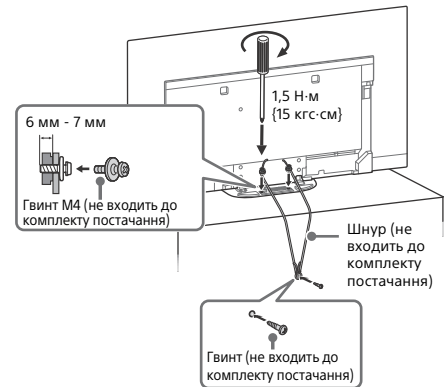


- Не кладіть телевизор під час його розвантаження, завантаження та монтажу.



- При переміщенні телевизора оберігайте його від поштовхів або надмірної вібрації.
- При транспортуванні телевизора до сервісного центру або при переїзді запакуйте його в коробку, використовуючи призначені для нього пакувальні матеріали.

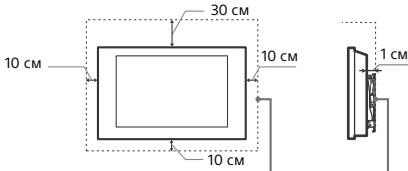
### Попередження падіння



### Вентиляція

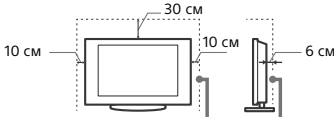
- Ніколи не закривайте вентиляційні отвори і нічого не вставляйте у корпус.
- Залиште вільний простір навколо телевизора, як показано нижче.
- Рекомендується використовувати кронштейн для настінного кріплення з метою забезпечення належної вентиляції.

## Встановлення на стіні



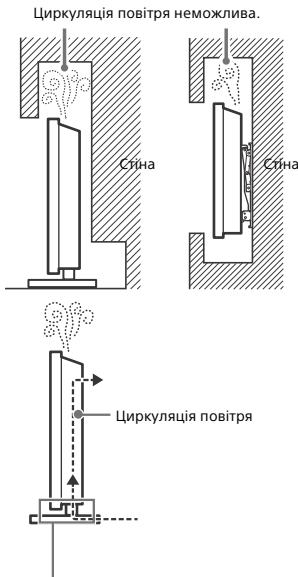
Залиште принаймні такий простір вільним навколо телевізора.

## Встановлення за допомогою підпори



Залиште принаймні такий простір вільним навколо телевізора.

- Для забезпечення належної вентиляції та запобігання накопиченню бруду або пилу:
  - Не кладіть телевізор у горизонтальне положення, не встановлюйте його нижньою стороною догори, задом наперед або на бік.
  - Не ставте телевізор на полицю, килим, постіль або у шафу.
  - Не накривайте телевізор тканиною, такою як занавіски, або іншими речами, наприклад газетами тощо.
  - Не встановлюйте телевізор так, як показано нижче.



Не закривайте область для циркуляції повітря.

## Захист OLED екрана телевізора

### Заходи щодо уникнення пошкоджень екрана

#### Ефект залишкового зображення

Через характеристики матеріалів, з яких виготовлений OLED екран, на ньому може спостерігатися ефект залишкового зображення. Таке може відбуватися у випадках, якщо зображення відображувалися в одних і тих самих місцях екрану, або протягом тривалого часу. Це не є ознакою несправності телевізора. Уникайте перегляду зображень, після яких може спостерігатися ефект залишкового зображення.

#### Нижче приведені приклади таких зображень:

- Зображення з чорними смугами у верхній та нижній частинах, та/або у лівій та правій частинах екрану. (наприклад, відеозображення широкоекранного формату на звичайному телевізорі з екраном формату 4:3, що має стандартну якість зображення)
- Статичні зображення, такі як фото.
- Відеоігри, в яких може бути статичне зображення у будь-якій частині екрану.
- Екранні меню, електронні телегіди, логотипи телеканалів тощо.
- Статичний контраст зображення в програмних додатках.
- Екранні повідомлення типу рухомий рядок, що використовують у заголовках та новинах.

### Щоб знизити ризик виникнення ефекту залишкового зображення:

- Компанія Sony радить вимикати телевізор відповідною кнопкою на пульті дистанційного керування.
- Розгорніть зображення на весь екран, увімкнувши режим [Широкоекранний режим], щоб убрати чорні смуги. Оберіть [Широкоекранний режим], а не режим [Нормальна].
- Вимкніть індикацію на екрані (OSD (On Screen Display)) та всі меню підключених до нього пристроїв, натиснувши кнопку [i] (?). Більш детальна інформація надана у посібниках користувача підключених пристроїв.
- Уникайте перегляду статичних зображень з яскравими кольорами (включаючи білий), а також годинників та логотипів в будь-якій частині екрану.
- Встановіть параметри зображення в залежності від умов навколишнього середовища. Режим Standard Picture (Стандартний формат зображення) рекомендований для перегляду статичного контенту, такого як назви станцій тощо.

Телевізор має функції, що допомагають зменшити ефект залишкового зображення, або уникнути його.

### Функція оновлення панелі керування

При тривалому користуванні телевізором відбувається автоматична активація функції оновлення панелі для корегування зображення з нерівномірним освітленням на екрані телевізора. Панель керування можна також оновити вручну, але тільки в тому разі, якщо ефект залишкового зображення дуже помітний, або при з'явленні наступного повідомлення: [Оновлення панелі не завершено...]

#### Увага:

- Функція оновлення панелі може впливати на роботу панелі. Використовуйте функцію оновлення панелі лише один раз на рік. Більш часте використання цієї функції може вплинути на термін служби панелі.
- Процедура оновлення панелі займає близько однієї години.
- Під час виконання процедури оновлення панелі на екрані може відображатися біла смуга. Це не є ознакою несправності телевізора.
- Функція оновлення панелі працює тільки в тому разі, якщо кімнатна температура складає від 10 °C до 40 °C.

### **ФункціяЗсув пікселів**

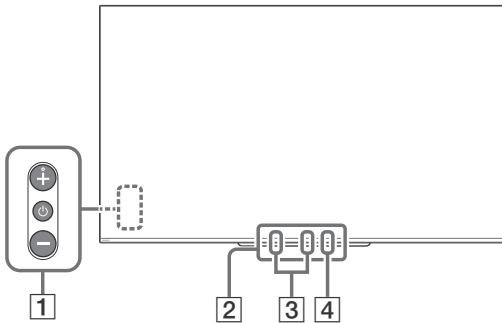
Ця функція автоматично виконує переміщення зображення на екрані, щоб уникнути ефекту залишкового зображення.

### **Інші функції**


Яскравість екрану автоматично знижується при відображенні статичних зображень, годинників, яскравих кольорів чи логотипів тощо.

# Компоненти пристрою й елементи керування

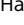
## Елементи керування й індикатори

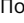


### 1 (живлення) / + / -

Якщо телевізор вимкнений,  
Натисніть , щоб увімкнути.

Якщо телевізор увімкнений,

Натисніть і тримайте , щоб вимкнути живлення.


Повторно натискайте  для зміни функції, а потім за допомогою кнопки + або - виберіть:

- Регулювання гучності.
- Вибір канал.
- Вибір джерела вхідного TV-сигналу.

### 2 Датчик пристрою дистанційного керування\*1 / датчик світла\*1 / індикатор підсвічування

Індикатор підсвічування горить або блимає в залежності від стану телевізора. Додаткову інформацію див. у довідці.

### 3 Вбудований мікрофон\*2\*3

Використовуйте вбудований мікрофон для голосового пошуку. Щоб увімкнути вбудований мікрофон, дотримуйтесь інструкції на екрані, коли натиснете кнопку .

### 4 Built-in MIC LED

При увімкненні вбудованого мікрофону його світлодіод засвітиться жовтим кольором. Вбудований мікрофон можна вимкнути.\*3

\*1 Не розташовуйте біля датчика жодних предметів.

\*2 Щоб користуватися голосовим пошуком, необхідно підключитися до Інтернету. Голосовий пошук за допомогою вбудованого мікрофона доступний тільки в обмеженому ряді регіонів/країн/мов. Споживання електроенергії в режимі очікування підвищиться, оскільки мікрофон завжди є активним, якщо увімкнений голосовий пошук за допомогою вбудованого мікрофона.

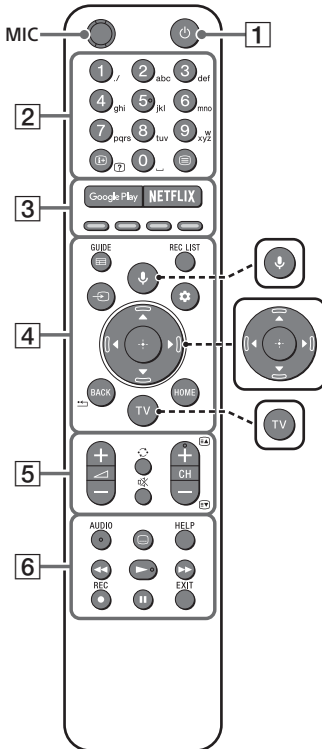
\*3 Щоб отримати більше інформації, дивіться онлайн-довідку (стор. 2).



# Використання пристрою дистанційного керування

## Опис компонентів пристрою дистанційного керування

Форма пристрою дистанційного керування, розташування, наявність і функції кнопок на пристрої дистанційного керування залежать від регіону/країни/моделі телевізора.



### ↓ (Мікрофон)

Використовуйте голосовий пошук\*. (Наприклад, пошук контенту за допомогою голосу.)



### ▲/▼/◀/▶/⊕ (Навігаційний планшет D-Pad)

Екранне меню навігації та вибору.



### TV

Переключення на телевізійний канал або введення й відображення меню TV.

\* Щоб користуватися голосовим пошуком, необхідно підключитися до Інтернету.

### 1 ⏻ (режим очікування телевізора)

Увімкнення чи вимкнення телевізора (режим очікування).

### 2 Кнопки з цифрами

ℹ️/? (інформація/відображення тексту)

Відображення інформації.

☰ (текст)

Відображення текстової інформації.

### 3 Google Play

Доступ до інтерактивної послуги «Google Play».

**NETFLIX (Не в усіх країнах і регіонах та не в усіх моделях телевізорів)**

Доступ до інтерактивної послуги «NETFLIX».

### Кольорові кнопки

Виконання відповідної функції.

#### 4 ACTION MENU

Відображення списку контекстних функцій.

##### REC LIST

Відображення списку розділів.

##### (вибір вхідного каналу)

Відображення та вибір джерела вхідного сигналу тощо.

##### (Швидкі настройки)

Відображення швидких настройок.

##### BACK/

Повернення до попереднього екрана.

##### HOME

Відображення головного меню телевізора.

#### 5 +/- (гучність)

Регулювання гучності.

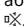
##### (перехід)

Переключення між двома каналами чи джерелами вхідного сигналу. Телевізор буде переключатися між поточним каналом (джерелом вхідного сигналу) і каналом (джерелом вхідного сигналу), що використовувався останнім.

##### \* (вимкнення звуку)



Вимкнення звуку. Натисніть ще раз для відновлення звуку.

##### Підказка

- Службу швидкого доступу можна увімкнути або вимкнути, якщо натиснути та утримувати .

##### CH +/-/

У режимі телебачення: Виберіть канал.

У режимі тексту: Вибір наступної () або попередньої () сторінки.

#### 6 AUDIO

Виберіть звук багатомовного джерела або подвійний звук для поточної передачі (залежно від джерела передачі).

##### (параметри субтитрів)

Увімкнення та вимкнення субтитрів (за наявності цієї функції).

##### HELP

Відображення довідкового меню. З цього місця доступна Довідка.

##### 

Керування мультимедійним вмістом на телевізорі або підключеному пристрої, що підтримує функцію BRAVIA Sync.

##### REC

Запишіть поточну передачу на пристрій USB HDD.

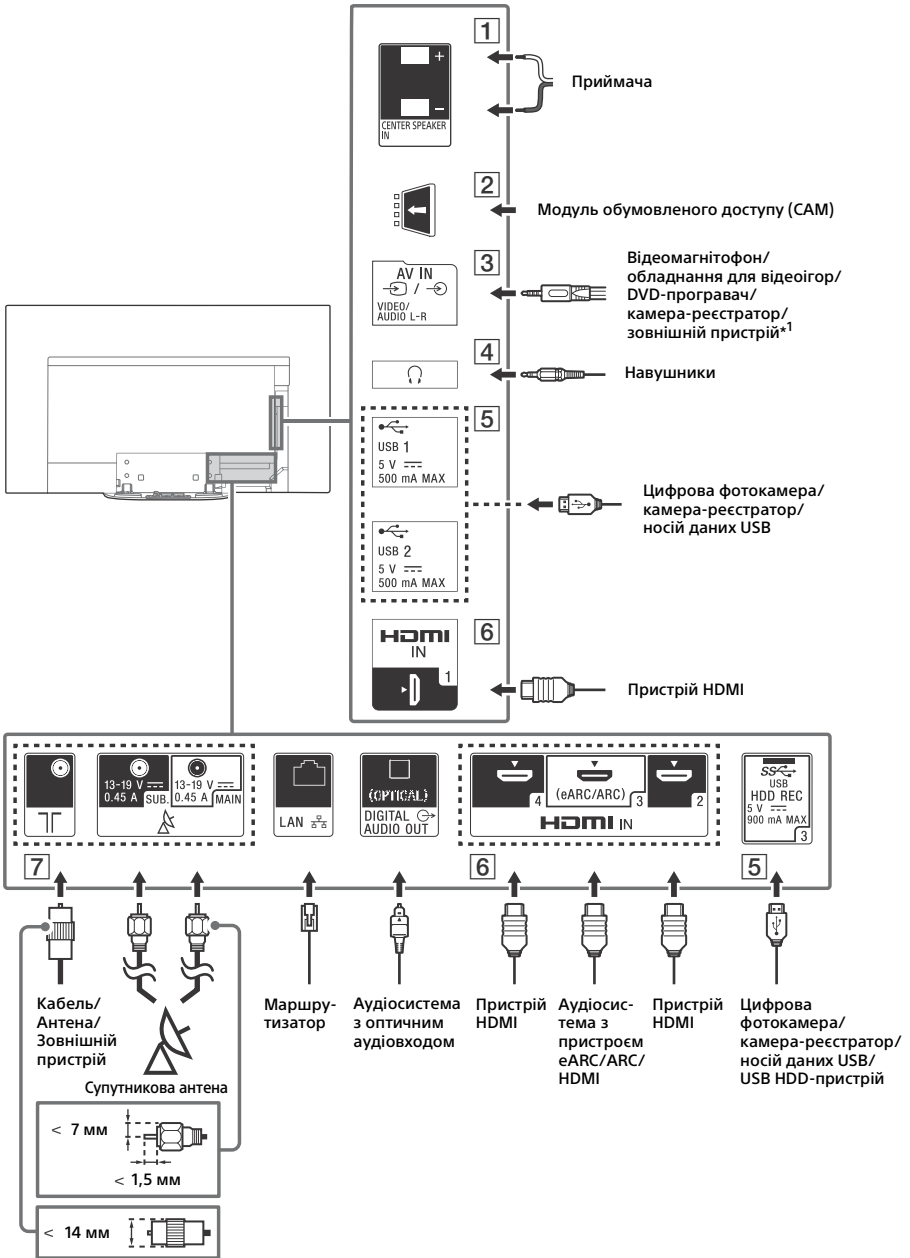
##### EXIT

Повернення до попереднього вікна або вихід із меню. Якщо доступна інтерактивна прикладна послуга, натисніть, щоб вийти з цієї послуги.

# Схема підключення

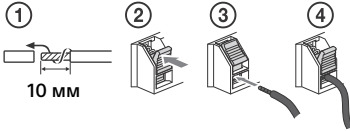
Додаткову інформацію про підключення див. у довідці (натисніть **HELP** на пристрої дистанційного керування).

UA



## 1 CENTER SPEAKER IN

- Для використання динаміків телевізора як центрального динаміка під'єднайте вихід приймача AV до CENTER SPEAKER IN телевізора.
- Перш ніж підключити з'єднувальні кабелі від'єднайте кабелі живлення телевізора та приймача AV від мережі.
- Переконайтеся в тому, що [Динаміки] підключені до входу [Аудіосистема].



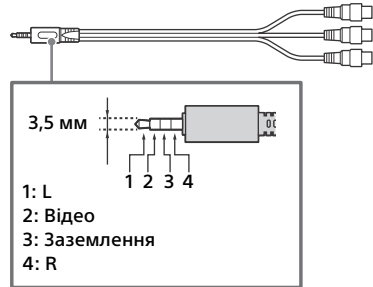
Щоб уникнути шипіння, коли CENTER SPEAKER IN не підключено до AV-ресивера, необхідно деактивувати [Режим центрального ТВ-динаміка]. Додаткову інформацію див. в Довідці.

## 2 CAM (модуль обумовленого доступу)

- Доступ до платних послуг телебачення. Докладну інформацію дивіться в посібнику з експлуатації модуля CAM.
- Не вставляйте смарт-карту безпосередньо в гніздо CAM на телевізорі. Карту слід вставляти в модуль обумовленого доступу, наданий уповноваженим дилером.
- Модуль CAM не підтримується в деяких країнах та регіонах. Запитуйте в уповноваженого дилера.
- Якщо переключитися на цифрову передачу після використання інтернет-відео, то може з'явитися повідомлення CAM.

## 3 AV IN

- У разі необхідності встановлення композитного підключення використовуйте аналоговий кабель розширення (не входить до комплекту постачання).



## 4 (Наушники)

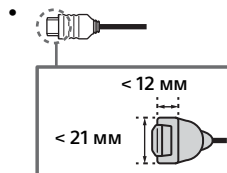
- Підтримує лише 3-полюсний мініроз'єм.
- Прослуховувати звук в навушках та з динаміків телевізора одночасно неможливо.

## 5 USB 1/2, SS USB 3 (HDD REC)\*2

- Підключення великого пристрою USB може призвести до порушення роботи інших підключених пристроїв.
- Підключайте великий пристрій USB до порту USB 1.
- Під'єднайте пристрій USB HDD до порту USB 3 (синій).


## 6 HDMI IN 1/2/3/4

- Інтерфейс HDMI може передавати цифрове відео та аудіо по одному кабелю.



- Для перегляду відео в якості Ultra HD (4K, 50/60 пікс.) підключіть якісний високошвидкісний кабель HDMI й переключіть формат відео з [Формат сигналу HDMI] на [Розширений формат].  
Зробіть те ж саме індивідуально для кожного входу HDMI IN. Дивіться інформацію про підтримувані формати в розділі «Технічні характеристики» цієї інструкції користувача (стор. 16-18).
- **HDMI IN 3 eARC/ARC (Enhanced Audio Return Channel/Audio Return Channel)**  
Підключіть аудіосистему до HDMI IN 3, щоб направити телевізійний аудіосигнал до вашої аудіосистеми. Аудіосистема, що підтримує HDMI eARC/ARC, може надсилати відео на телевізор та отримувати звук з телевізора за допомогою одного й того ж кабелю HDMI. Якщо ваша аудіосистема не підтримує HDMI eARC/ARC, то додаткове з'єднання з DIGITAL AUDIO OUT (OPTICAL) стає потрібним.
- Використовуйте кабель HDMI з Ethernet, щоб підключити аудіосистему з eARC.




**7 ТГ (РЧ-вхід),  (вхід для супутникової антени)**

- Підключення для ефірного/кабельного і супутникового телебачення. Етапи підключення: SUB. → MAIN → Антена
- SUB. роз'єм слід підключати лише під час використання режиму подвійного тюнера (за винятком передачі одним кабелем EN50494).

\*1 Для зовнішнього пристрою, який має тільки SCART AV OUT, використовуйте адаптер SCART-RCA та аналоговий кабель-подовжувач.

\*2 Не в усіх країнах і регіонах та не в усіх моделях телевізорів.

**Примітка**

- Ви не зможете встановити бокову кришку , якщо до бокових гнізд підключено кабелі.
- Збережіть бокові кришки на майбутнє.

# Встановлення телевізора на стіні

## Використання Кронштейна для настінного кріплення (SU-WL850 або SU-WL450)

### Інформація для споживачів:

Для захисту виробу та з міркувань безпеки компанія Sony наполегливо рекомендує, щоб встановлення телевізора здійснювалося дилерами або ліцензованими підрядниками Sony. Не намагайтеся встановити його самостійно.

### Дилерам та підрядникам Sony:

Приділяйте максимальну увагу безпеці під час встановлення, періодичного обслуговування та перевірки виробу.

## Інформація щодо монтажу кронштейна для настінного кріплення

Посібник з експлуатації цього телевізора описує лише кроки для підготовки телевізора до його настінного монтажу, перш ніж його встановлять на стіну.

Пояснення щодо встановлення стінного Кронштейна для настінного кріплення у розділі «Інформація про встановлення» (Кронштейн для настінного кріплення) на сторінці товару стосовно моделі вашого телевізора. [www.sony.eu/support/](http://www.sony.eu/support/)

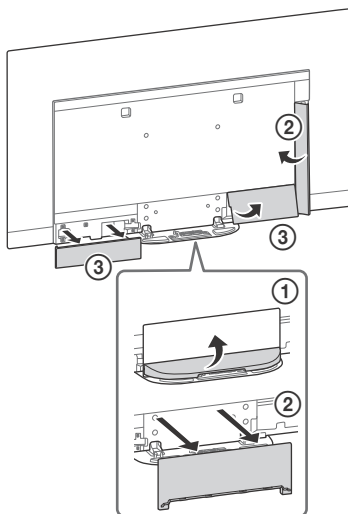
## Підготовка до встановлення на стіні

Для Встановлення телевізора на стіні використовуйте кронштейн для настінного кріплення SU-WL850 (не входить до комплекту постачання) або SU-WL450 (не входить до комплекту постачання).

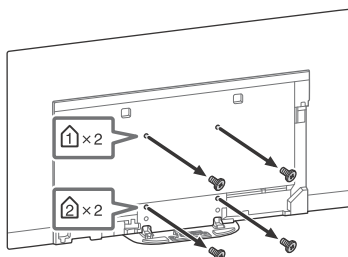
Перед розташуванням телевізора на стіні обов'язково прикріпіть настільну підпору, скориставшись для цього посібником з налаштування.

- Підготуйте телевізор для приєднання кронштейна для настінного кріплення, перш ніж підключати кабелі.
- Дотримуйтесь інструкції, що постачається разом із кронштейном для настінного кріплення для вашої моделі. Для встановлення цього телевізора, особливо для визначення міцності стіни, яка повинна витримувати вагу телевізора, необхідно мати достатній досвід.
- Довіряйте виконання монтажу тільки дилерам чи ліцензованим підрядникам Sony та приділяйте належну увагу безпеці під час встановлення. Компанія Sony не несе жодної відповідальності за збитки й травми, викликані неправильною експлуатацією чи встановленням.
- Гвинти для кронштейна для настінного кріплення не входять до комплекту постачання.
- Зберігайте гвинти й настільну підпору в надійному місці, щоб пізніше використати їх для встановлення настільної підпори. Тримайте гвинти в недоступному для дітей місці.

**1** Зніміть кришку підставки та клемні кришки.



**2** Викрутіть гвинти із задньої панелі телевізора.



# Пошук та усунення несправностей

Для пошуку та усунення загальних несправностей (чорний екран, відсутність звуку, «зависання» зображення, відсутність реакції від телевізора або втрата мережевого підключення) виконуйте такі дії.

1. Перезапустіть телевізор, натиснувши та тримаючи кнопку живлення на пристрої дистанційного керування, поки не відобразиться повідомлення. Телевізор перезапуститься. Якщо робота телевізора не відновлюється, від'єднайте кабель живлення. Потім натисніть кнопку живлення на телевізорі, зачекайте дві хвилини і знову під'єднайте кабель живлення.
2. Див. меню **HELP** (натисніть на пристрої дистанційного керування).
3. Підключіть телевізор до інтернету й оновіть програмне забезпечення. Компанія Sony рекомендує своєчасно оновлювати програмне забезпечення телевізора. Ці оновлення надають користувачам нові функції і дозволяють телевізору працювати швидше.
4. Відвідайте сайт служби підтримки Sony (відповідна інформація міститься на передній стороні обкладинки цієї інструкції).

**Коли вставляєте штекер телевізора, телевізор може не увімкнутися одразу після натиснення кнопки живлення на пристрої дистанційного керування або на самому телевізорі.**

Для ініціалізації системи потрібен певний час. Зачекайте одну хвилину, а потім знову натисніть кнопку.

## Несправності та способи їх усунення

**Якщо індикатор підсвічування блимає червоним.**

- Порахуйте кількість спалахів (інтервал між якими складає три секунди). Перезавантажте телевізор, від'єднавши кабель живлення, поки індикатор підсвічування не перестане блимати червоним кольором. Знову під'єднайте кабель живлення й увімкніть телевізор. Якщо проблема не зникає, відключіть кабель живлення та зверніться до найближчого дистриб'ютора або сервісного центру Sony і повідомте кількість блимань індикатора підсвічування.

**Неможливо отримати ефірний/кабельний сигнал.**

- Перевірте антену, кабельне з'єднання та налаштування ретранслятора.
- Виберіть службу наземного/кабельного телебачення, натиснувши **TV** на пристрої дистанційного керування, а тоді виберіть [Цифрові], якщо служба телебачення не відображається.
- Ефірний сигнал може пригнічуватися, якщо поруч є потужне джерело сигналу. Задайте для параметра [LNA (КН ---)] значення [Вимкн] у цифровому налаштуванні.
- Після переїзду в нове помешкання або після спроби отримати нові послуги мовлення спробуйте відшукати послуги мовлення, вибравши [Цифрове налаштування].

**Неможливо отримати супутниковий сигнал.**

- Перевірте кабельне з'єднання супутникового сигналу.
- Коли відобразиться повідомлення [Немає сигналу. Виявлено переваженню LNB...], від'єднайте кабель живлення. Після цього перевірте супутниковий кабель на відсутність пошкоджень, а також переконайтеся, що на супутниковому з'єднувачі не закорочено лінії супутникового сигналу.

**Пульт дистанційного керування не працює.**

- Замініть батарейки.

**Ви забули пароль для розблокування функції «Батьківський замок».**

- Введіть PIN-код 9999 і виберіть [Змінити PIN-код].

**Зона навколо телевізора нагрівається.**

- Якщо телевізор використовується протягом тривалого часу, зона навколо нього нагрівається. Це можна відчути на дотик.



## **Під час роботи телевізор екран стає темнішим.**

- Якщо зображення стає повністю або частково статичним, яскравість екрану буде поступово знижена, щоб уникнути ефекту залишкового зображення. Це не є ознакою несправності телевізора.

## **Ви стурбовані наявністю ефекту залишкового зображення?**

Якщо одне і те ж зображення відображується на екрані систематично, або протягом тривалого часу, може з'явитися ефект залишкового зображення. Щоб зменшити цей ефект, рекомендується вимикати телевізор кнопкою живлення на пульті дистанційного керування або на телевізорі.

### **Примітка**

- Використовуйте функцію оновлення панелі тільки в тому разі якщо ефект залишкового зображення дуже помітний. Проводьте оновлення панелі лише один раз на рік. Проводьте оновлення панелі лише один раз на рік. Більш часте оновлення може вплинути на термін служби панелі.
- Зображення з яскравими кольорами (включаючи білий) можуть легко призвести до виникнення ефекту залишкового зображення. Уникайте відображення таких зображень протягом тривалого часу. В іншому випадку може з'явитися ефект залишкового зображення.

## **На екрані з'явилася біла смуга.**

- При тривалому користуванні телевізором відбувається автоматичний запуск функції оновлення панелі для зменшення ефекту залишкового зображення. Функція Panel refresh оновлення панелі керування активується після вимкнення телевізора. Протягом виконання функції оновлення панелі на екрані може відображатися біла смуга. Це не є ознакою несправності телевізора.

## **Повідомлення [Оновлення панелі не завершено...] не відображується на екрані.**

При тривалому користуванні телевізором відбувається автоматичний запуск функції оновлення панелі для зменшення ефекту залишкового зображення. Якщо телевізор увімкнений, кабель живлення не підключений до розетки, або якщо значення кімнатної температури вийде за межі діапазону від 10 °C до 40 °C протягом виконання функції оновлення панелі, її не буде завершено, і на екрані з'явиться це повідомлення.

- Якщо функція оновлення панелі була активована автоматично, вона буде перезапущена при вимкненні телевізора за допомогою пристрою дистанційного керування.
- Якщо функція оновлення панелі була активована вручну, її необхідно обрати знову.

# Технічні характеристики

## Система

### Система панелі

Панель керування з OLED (органічні світловипромінюючі діоди)

### Телевізійна система

Залежить від вибраної країни, регіону або моделі телевізора  
 Аналогова: B/G, D/K, I  
 Цифрова: DVB-T/DVB-C  
 DVB-T2\*1  
 Супутник\*1: DVB-S/DVB-S2

### Система кольору

PAL/SECAM/NTSC3.58 (тільки відео)/NTSC4.43 (тільки відео)

### Покриття каналів

Залежить від вибраної країни, регіону або моделі телевізора  
 Аналогова: UHF/VHF/кабель  
 Цифрові: UHF/VHF/кабель  
 Супутник\*1: Проміжна частота 950–2150 МГц

### Вихід звуку

20 Вт + 20 Вт + 10 Вт + 10 Вт

### Безпроводова технологія

Протокол IEEE 802.11a/b/g/n/ac  
 (Доступність технології IEEE 802.11ac залежить від країни та регіону.)  
 Bluetooth 4.2

Стандарт зв'язку (мережі, інтерфейсу передавання даних) - IEEE 802.11a/b/g/n/ac	
Смуга радіочастот, в якій працює (передавання / приймання)	Максимальна потужність випромінювання у зазначених смугах радіочастот
2400-2483,5 МГц	20,0 дБм
5150-5350 МГц, 5470-5670 МГц, 5670-5725 МГц, 5725-5850 МГц	20,0 дБм

Стандарт зв'язку (мережі, інтерфейсу передавання даних) - Bluetooth IEEE 802.15.1	
Смуга радіочастот, в якій працює (передавання / приймання)	Максимальна потужність випромінювання у зазначених смугах радіочастот
2400-2483,5 МГц	10,0 дБм

Стандарт зв'язку (мережі, інтерфейсу передавання даних) - Bluetooth IEEE 802.15.1	
Смуга радіочастот, в якій працює (передавання / приймання)	Максимальна потужність випромінювання у зазначених смугах радіочастот
2400-2483,5 МГц	10,0 дБм

### Версія програмного забезпечення

Телевізор: PKG \_\_\_\_EUA

Натисніть **HELP** на пристрої дистанційного керування, щоб дізнатися версію програмного забезпечення.

Пристрій дистанційного керування: \_\_\_\_

Натисніть **HOME**, потім перейдіть до [Налаштування] → [Голосове дистанційне керування] → [Версія ПЗ].

Будь-які оновлення програмного забезпечення/мікропрограми для цього обладнання/пристроїв/компонентів в жодному разі не будуть порушувати відповідність Технічному регламенту радіообладнання.

## Вхідні та вихідні гнізда

### Антенна/кабель

Зовнішній роз'єм із опором 75 Ом для VHF/UHF

### Супутникова антена\*1

Гніздовий роз'єм типу F, 75 Ом.

DiSEqC 1.0, LNB 13 В/18 В, звук 22 кГц, передача одним кабелем EN50494.

### AV IN

Вхід Video/Audio (Відео/Аудіо) (міні-джек)

HDMI IN 1/2/3/4 (підтримка роздільної здатності 4K, сумісність із HDCP 2.3)

### Відео:

4096 × 2160p (50, 60 Гц)\*2\*3, 4096 × 2160p (24 Гц)\*2, 3840 × 2160p (50, 60 Гц)\*3, 3840 × 2160p (24, 25, 30 Гц), 1080p (30, 50, 60, 100, 120 Гц), 1080i/24p, 1080i (50, 60 Гц), 720p (30, 50, 60 Гц), 720/24p, 576p, 480p, формати ПК\*4

### Аудіо:

У режимі eARC (Enhanced Audio Return Channel)\*5

Детальнішу інформацію див. у довідці.

Крім режиму eARC

5,1-канальна лінійно-імпульсна модуляція: 32/44,1/48/88,2/96/176,4/192 кГц 16/20/24 біти, Dolby Digital, Dolby Digital Plus, DTS

ARC Зворотній аудіоканал) (тільки HDMI IN 3)

У режимі eARC\*<sup>5</sup>

Детальнішу інформацію див. у довідці.

У режимі ARC

Двоканальна лінійна імпульсно-кодова модуляція: 48 кГц, 16 біт, Dolby Digital, Dolby Digital Plus, DTS

↻ DIGITAL AUDIO OUT (OPTICAL)

Цифровий оптичний роз'єм (двоканальна лінійна імпульсно-кодова модуляція: 48 кГц, 16 біт, Dolby Digital, DTS)

🎧 (стерео міні-гніздо)

Навушники

🔌➔1, 🔌➔2, **SS**➔3 (HDD REC)\*<sup>6</sup>

Гніздо пристрою USB (**SS**➔3, пристрій USB HDD для функції записування)

Порти USB 1 і 2 підтримують стандарт High Speed USB (USB 2.0)

Порт USB 3 підтримує стандарт Super Speed USB (USB 3.1 Gen 1)



Гніздо CAM (модуль обумовленого доступу)

🌐 LAN

Роз'єм 10BASE-T/100BASE-TX (Залежно від робочого середовища мережі швидкість з'єднання може відрізнятись. Швидкість та якість передачі даних не гарантуються.)

CENTER SPEAKER IN

Вхідна клемма центрального динаміка

## Інше

Додаткові аксесуари

кронштейн для настінного кріплення:

SU-WL850

кронштейн для настінного кріплення:

SU-WL450

Умови зберігання:

Продукцію зберігають у упакованому виді в темних, сухих, чистих, добре вентильованих приміщеннях, ізольованих від місць зберігання кислот і лугів. Температура зберігання\*: від -20 °C до +60 °C. Відносна вологість зберігання\*: < 80 % (без конденсації).

\*<sup>7</sup>Примітка: неможливо отримати максимальні значення для обох параметрів одночасно.

Робоча температура: від 0 °C до 40 °C. Робоча відносна вологість: 10 % – 80 % (без конденсації).

## Живлення, технічні дані виробу та інше

Вимоги до джерела живлення

220 В - 240 В змінного струму, 50 Гц

Клас енергоефективності

KD-77AG9: A

KD-65AG9: B

KD-55AG9: B

Розмір екрана (по діагоналі) (Прибл.)

KD-77AG9: 194,7 см / 77 дюймів

KD-65AG9: 163,9 см / 65 дюймів

KD-55AG9: 138,8 см / 55 дюймів

Споживання електроенергії

У режимі [Стандартне]

KD-77AG9: 211 Вт

KD-65AG9: 169 Вт

KD-55AG9: 132 Вт

У режимі [Яскравий]

KD-77AG9: 674 Вт

KD-65AG9: 490 Вт

KD-55AG9: 394 Вт

Річне споживання електроенергії\*<sup>8</sup>

KD-77AG9: 293 кВт-г на рік

KD-65AG9: 234 кВт-г на рік

KD-55AG9: 183 кВт-г на рік

Споживання електроенергії в режимі очікування\*<sup>9,10</sup>

KD-77AG9: 0,50 Вт (29 Вт у режимі оновлення програмного забезпечення/електронної програми телепередач)

KD-65AG9: 0,50 Вт (27 Вт у режимі оновлення програмного забезпечення/електронної програми телепередач)

KD-55AG9: 0,50 Вт (27 Вт у режимі оновлення програмного забезпечення/електронної програми телепередач)

Роздільна здатність дисплея

3840 точок (по горизонталі) × 2160 рядків (по вертикалі)

Вихідна потужність

USB 1/2

5 V  $\overline{=}$ , 500 mA (макс.)

USB 3

5 V  $\overline{=}$ , 900 mA (макс.)

## Розміри (прибл.) (ш × в × г)

з настільною підпорою

KD-77AG9: 172,1 × 100,1 × 30,2 см

KD-65AG9: 144,7 × 83,8 × 25,5 см

KD-55AG9: 122,6 × 71,4 × 25,5 см

без настільної підпори

KD-77AG9: 172,1 × 99,6 × 4,9 см

KD-65AG9: 144,7 × 83,4 × 4,0 см

KD-55AG9: 122,6 × 71,0 × 4,0 см

## Вага (прибл.)

з настільною підпорою

KD-77AG9: 39,7 кг

KD-65AG9: 24,8 кг

KD-55AG9: 22,3 кг

без настільної підпори

KD-77AG9: 35,3 кг

KD-65AG9: 21,2 кг

KD-55AG9: 18,7 кг

- \*1 Не всі телевізори підтримують технологію DVB-T2 чи DVB-S/S2 та мають роз'єм для супутникової антени.
- \*2 Якщо 4096 × 2160p є вхідним та [Широкоекранний режим] встановлено на [Нормальна], то роздільна здатність відображається як 3840 × 2160p пікселів. Для відображення 4096 × 2160p, встановить [Широкоекранний режим] покази на [Повний 1] або [Повний 2].
- \*3 Для підтримки 18 Гбіт/с налаштуйте [Формат сигналу HDMI] на [Розширений формат].
- \*4 Детальнішу інформацію див. у довідці.
- \*5 Щоб активувати режим eARC, необхідно налаштувати для [Режим eARC] значення [Авто], для [Динаміки] — значення [Аудіосистема] і підключити аудіосистему, сумісну з eARC.
- \*6 Не в усіх країнах і регіонах та не в усіх моделях телевізорів.
- \*7 Примітка: неможливо отримати максимальні значення для обох параметрів одночасно.
- \*8 Енергоспоживання xx кВт-г на рік (KD-77AG9), xx кВт-г на рік (KD-65AG9), xx кВт-г на рік (KD-55AG9) з урахуванням споживчої потужності телевізора за чотири години роботи на день протягом 365 днів (фактичне енергоспоживання залежить від використання телевізора).
- \*9 Вказане споживання електроенергії в режимі очікування досягається після того, як телевізор завершить усі внутрішні процеси.
- \*10 Споживання електроенергії в режимі очікування збільшується, якщо телевізор підключено до мережі.

### Примітка

- Не виймайте фальш-карту або не знімайте кришку (залежить від моделі телевізора) з гнізда CAM (модуля обумовленого доступу) на телевізорі, якщо немає потреби вставити в це гніздо смарт-карту.
- Доступність аксесуарів залежить від країни, регіону, моделі та наявності на складі.
- Зовнішній вигляд і технічні характеристики можуть бути змінені без попередження.

## Примітки щодо функції цифрового телебачення

- Цифрове телебачення (цифрове телевізійне мовлення, супутникове та кабельне телебачення), інтерактивні послуги та мережеві функції можуть бути недоступними в деяких країнах і регіонах. Деякі функції можуть бути вимкненими або можуть не працювати належним чином для певних провайдерів і мережевих середовищ. Деякі постачальники послуг телебачення можуть нараховувати плату за свої послуги.
- Цей телевізор підтримує цифрове мовлення з використанням кодеків MPEG-2, H.264/MPEG-4 AVC та H.265/HEVC; водночас не гарантовано сумісність з усіма сигналами операторів / службовими сигналами, що можуть змінюватися з часом.

## Інформація про товарні знаки

- HDMI, HDMI High-Definition Multimedia Interface та логотип HDMI є торговельними марками або зареєстрованими торговельними марками HDMI Licensing Administrator, Inc. в США та інших країнах.
- Dolby, Dolby Vision, Dolby Audio і емблема з подвійним «D» – торговельні марки компанії Dolby Laboratories. Виготовлено за ліцензією компанії Dolby Laboratories. Конфіденційні неопубліковані роботи. © Dolby Laboratories, 1992-2015. Усі права захищено.
- «BRAVIA», BRAVIA та BRAVIA Sync є товарними знаками або зареєстрованими марками Sony Corporation.
- Gracenote, лого та логотип Gracenote, «логотип «За підтримки Gracenote»» є або зареєстрованими товарними знаками або товарними марками Gracenote, Inc. у США та/або інших країнах.
- Vewd® Core. Copyright 1995-2019 Vewd Software AS. All rights reserved.

- Google, Google Play, Chromecast, YouTube, Android TV та інші відповідні знаки та логотипи є торговельними марками корпорації Google LLC.
- Wi-Fi®, Wi-Fi Alliance® та Wi-Fi Direct® є зареєстрованими торговими марками Wi-Fi Alliance.
- Логотип Wi-Fi CERTIFIED™ є сертифікаційним знаком Wi-Fi Alliance.
- Патенти на стандарт DTS див. на веб-сайті <http://patents.dts.com>. Вироблено за ліцензією DTS, Inc. DTS, логотип, а також DTS разом із логотипом є зареєстрованими товарними знаками, а «DTS Digital Surround» — товарним знаком компанії DTS, Inc. © DTS, Inc. Усі права захищено.
- Текстова торгова марка і логотипи Bluetooth® — зареєстровані торгові марки, що є власністю Bluetooth SIG, Inc. Корпорація Sony Corporation використовує їх за ліцензією. Інші торговельні марки й товарні знаки належать відповідним власникам.
- Netflix є зареєстрованим товарним знаком Netflix, Inc.
- DiSEqC™ є товарним знаком EUTELSAT. Цей телевізор підтримує DiSEqC 1.0. Цей телевізор не призначений для керування моторизованих антен.
- TUXERA — зареєстрований товарний знак Tuxera Inc. у США й інших країнах.
- Логотип USB-IF SuperSpeed USB (тризубець) є зареєстрованим товарним знаком USB Implementers Forum, Inc.  

- Усі інші торгові марки належать відповідним власникам.







Справочное руководство  
Довідка

[http://rd1.sony.net/help/tv/gaep2/h\\_aep/](http://rd1.sony.net/help/tv/gaep2/h_aep/)