

FUJIFILM

# instax SQUARE SQ6

INSTANT CAMERA



User's Guide/Trouble shooting/Safety precautions  
Bedienungsanleitung/Fehlerbehebung/Sicherheitsmaßnahmen  
Guide d'utilisation/Guide de dépannage/Précautions de sécurité  
Manual de instrucciones/Solución de problemas/Precauciones de seguridad  
使用説明書/現象、可能的原因及解決措施/安全注意事項  
사용설명서/문제 해결/안전을 위한 주의사항  
Manual de Utilização/Resolução de problemas/Precauções de segurança  
Руководство пользователя/устранение неполадок/меры предосторожности  
Guida per l'Utente/Risoluzione dei problemi/Precauzioni per la sicurezza  
Gebruikershandleiding/Probleemoplossing/Veiligheidsmaatregelen  
Instrukcja obsługi/Rozwiązywanie problemów/Wskazówki bezpieczeństwa  
Uživatelská příručka/Řešení potíží/Bezpečnostní opatření  
Používateľská príručka/Riešenie problémov/Bezpečnostné pokyny  
Használati útmutató/Hibaelhárítás/Biztonsági óvintézkedések

CPL11B704-201

EN

DE

FR

ES

TW

KO

PT

RU

IT

NL

PL

CS

SK

HU

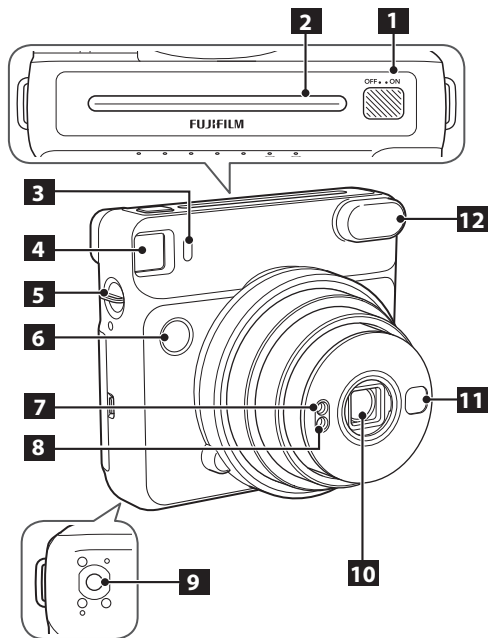
## Содержание

Наименования деталей .....	154
Присоединение ремня .....	156
Установка батарей .....	157
Установка картриджа с фотобумагой instax SQUARE .....	158
Включение и выключение фотокамеры .....	160
Съемка.....	160
Извлечение использованного картриджа с фотобумагой instax SQUARE.....	161
Съемка в различных режимах.....	162
Выбор режима съемки.....	162
Съемка без вспышки (отключение вспышки) .....	162
Режим съемки.....	163
Таймер автоспуска .....	165
Использование фильтра для вспышки.....	165
ХАРАКТЕРИСТИКИ.....	166
УСТРАНЕНИЕ НЕПОЛАДОК .....	167
ВАЖНАЯ ИНФОРМАЦИЯ ПО БЕЗОПАСНОСТИ.....	170

- Прочтите раздел «ВАЖНАЯ ИНФОРМАЦИЯ ПО БЕЗОПАСНОСТИ» (стр. 170) для обеспечения безопасности при использовании фотокамеры.
- После прочтения храните это руководство в безопасном и легкодоступном месте, чтобы к нему всегда можно было обратиться при необходимости.

## Наименования деталей

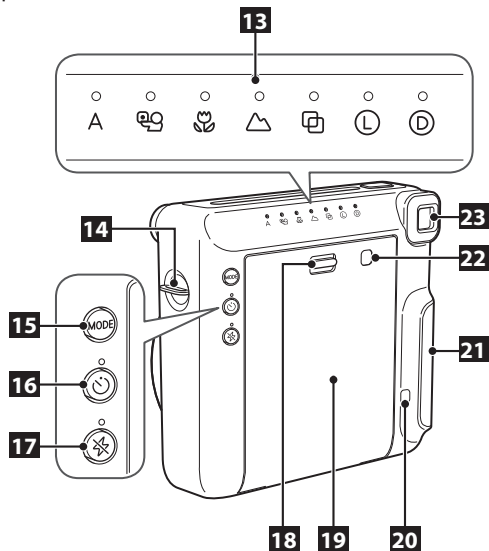
### Передняя часть



- 1** Кнопка питания камеры
- 2** Отверстие для вывода отпечатков
- 3** Индикатор таймера автоспуска
- 4** Видоискатель
- 5** Крепление для ремня
- 6** Кнопка спуска затвора
- 7** Датчик освещенности
- 8** Датчик вспышки
- 9** Гнездо для штатива (штатив продается отдельно)
- 10** Объектив/крышка объектива
- 11** Зеркальце для автопортретов
- 12** Вспышка

## Наименования деталей (продолжение)

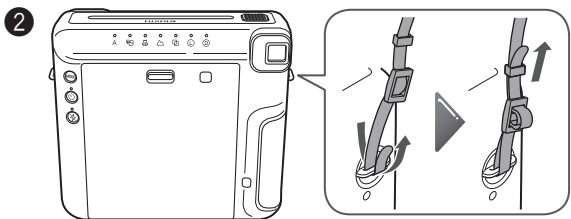
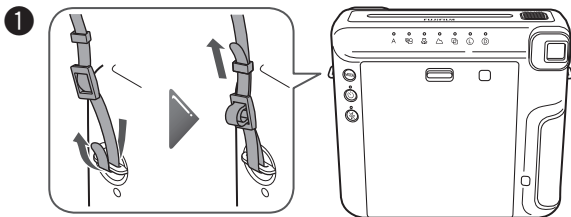
### Задняя часть



- 13** Светодиодный индикатор режимов съемки
- 14** Крепление для ремня
- 15** Кнопка выбора режима съемки(MODE)
- 16** Кнопка таймера автоспуска
- 17** Кнопка отключения вспышки
- 18** Замок задней крышки
- 19** Задняя крышка
- 20** Счетчик кадров
- 21** Крышка батарейного отсека
- 22** Окошко проверки наличия картриджа с фотобумагой
- 23** Окуляр

## Присоединение ремня

Прикрепите прилагаемый ремень фотокамеры к креплению для ремня с каждой стороны, как показано на следующих рисунках.



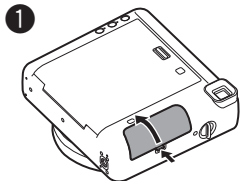
### Внимание!

- Для собственной безопасности надевайте ремень только на плечо. Не надевайте ремень на шею.
- Убедитесь, что ремень не блокирует отверстие для вывода готовых фотографий.

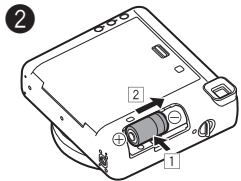
## Установка батарей

### Внимание!

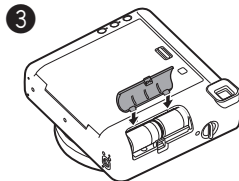
- Вставьте две новые литиевые батареи CR2. (все батареи должны быть новыми, одной марки и одного типоразмера).
- Установите батареи до установки картриджа с фотобумагой instax SQUARE.
- Заряд батарей может расходоваться быстрее при низкой температуре окружающего воздуха. В этом случае, перед тем как устанавливать батареи в фотокамеру, их необходимо согреть до комнатной температуры.



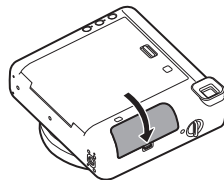
Откройте крышку  
батарейного отсека.



Установите батареи.  
• Ровно вставьте одну  
литиевую батарею CR2  
(1) в соответствии  
с полярностью  $\oplus$  и  
 $\ominus$  и сдвиньте ее до  
упора (2).  
Затем вставьте другую  
батарею.



Совместите выступы на  
крышке батарейного  
отсека и нажмите на  
фиксатор крышки  
батарейного отсека до  
щелчка.



Чтобы извлечь батареи, сначала извлеките одну  
батарею, а затем сдвиньте другую батарею и  
извлеките ее.

## Установка картриджа с фотобумагой instax SQUARE

### Внимание!

**Не открывайте заднюю крышку, если остались неиспользованные кадры, иначе фотобумага засветится и побелеет. Фотобумага станет непригодной для использования.**

- При установке картриджа с фотобумагой нельзя давить на два квадратных отверстия на его задней стороне.
- Не используйте картриджи с истекшим сроком годности, так как это может привести к повреждению фотокамеры.

**Используйте только фотобумагу для моментальной печати «instax SQUARE» производства FUJIFILM.** Фотобумагу «instax mini» или «instax WIDE» использовать нельзя.

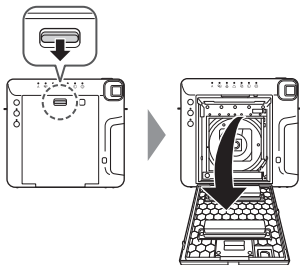
### Примечания о картридже с фотобумагой

- Картридж с фотобумагой для моментальной печати «instax SQUARE» состоит из 1 черного защитного экрана и 10 листов фотобумаги.
- Извлекайте картридж из пакета только перед самой установкой в фотокамеру.

Дополнительную информацию см. в инструкциях и предупреждениях на упаковке фотобумаги для моментальной печати FUJIFILM «instax SQUARE».

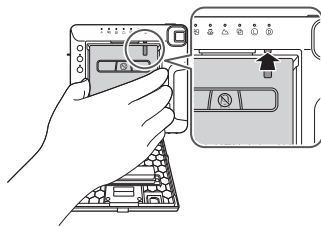
RU

1



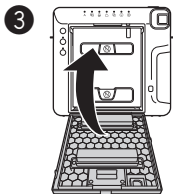
Нажмите на замок задней крышки, чтобы открыть ее.

2

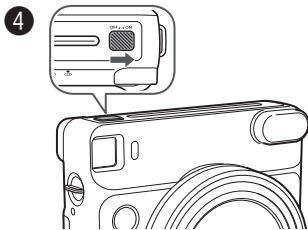


Возьмите картридж за боковые грани, совместите желтые отметки на картридже и фотокамере, затем аккуратно установите картридж в фотокамеру.

## Установка картриджа с фотобумагой instax SQUARE (продолжение)

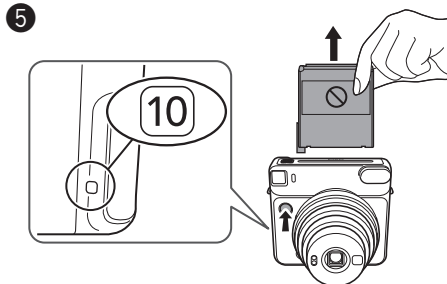


Закройте заднюю крышку. Удостоверьтесь, что замок задней крышки защелкнулся.



Передвиньте кнопку питания в сторону «ON», чтобы включить фотокамеру.

- При включении не следует держаться за крышку объектива, иначе крышка не откроется.

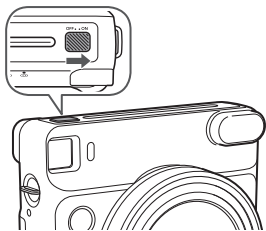


Нажмите кнопку спуска затвора. Защитный экран (черного цвета) будет извлечен из фотокамеры, а на счетчике кадров на задней панели фотокамеры появится цифра «10». Осторожно удалите защитный экран.

RU



## Включение и выключение фотокамеры



Передвиньте кнопку питания в сторону «ON», чтобы включить фотокамеру.

Объектив выдвинется, и загорится светодиодный индикатор выбора режимов в позиции «А».

- При включении не следует держаться за крышку объектива, иначе крышка не откроется.

Передвиньте кнопку питания в сторону «OFF», чтобы выключить фотокамеру.

Объектив втянется, а светодиод на индикаторе режима погаснет.

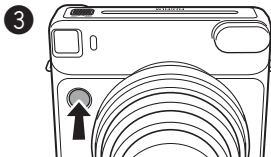
### Автоматическое выключение

Если в течение 5 минут не происходит никаких действий, светодиоды на задней панели гаснут и фотокамера автоматически выключается.

Нажмите одну из кнопок на задней панели, чтобы снова включить фотокамеру.

## Съемка

- 1 Передвиньте кнопку питания в сторону «ON», чтобы включить фотокамеру.
- 2 Держа фотокамеру неподвижно, убедитесь, что кадр имеет нужную композицию.

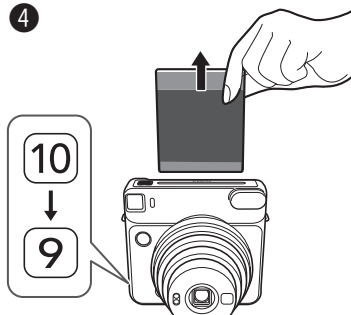


Нажмите кнопку спуска затвора.

- Затвор не спускается во время зарядки вспышки (светодиод на кнопке отключения вспышки мигает во время зарядки вспышки).
- Держите фотокамеру так, чтобы вспышка находилась сверху.
- Убедитесь, что никакие объекты не закрывают вспышку, датчик вспышки, датчик света АЭ, объектив или отверстие для вывода готовых снимков.
- Убедитесь, что метка «О» в видеоскелете находится в центре кадра.
- Следите за тем, чтобы при спуске затвора объектив не был закрыт пальцами.

## Съемка (продолжение)

4



После каждого снимка число на счетчике оставшихся кадров (изначально «10») уменьшается на единицу, показывая количество оставшихся кадров. Когда на счетчике отображается «0», значит, неиспользованная фотобумага в картридже закончилась. Когда снимок будет выведен из фотокамеры (фотокамера перестанет издавать характерный звук), возьмитесь за край снимка и извлеките его полностью.

- Время проявки составляет около 90 секунд (время зависит от температуры окружающей среды).

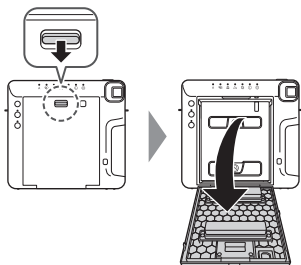
Закончив работу с фотокамерой, всегда переводите кнопку питания в положение «OFF» для экономии заряда батареи. Если включенную фотокамеру (режим «ON») не использовать в течение 5 минут, она автоматически выключается (режим «OFF»).

## Извлечение использованного картриджа с фотобумагой instax SQUARE

RU

Когда на счетчике кадров отображается «0», картридж необходимо извлечь, как описано ниже.

1



Нажмите на замок задней крышки, чтобы открыть ее.

2



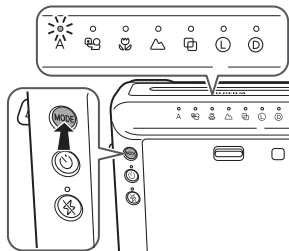
Взявшись за квадратные отверстия на картридже, аккуратно извлеките его.

## Съемка в различных режимах

Вы можете выбирать разные настройки в зависимости от объекта или цели съемки.

### Выбор режима съемки

Нажмите кнопку MODE (режим).  
Загорится светодиод, соответствующий выбранному режиму.



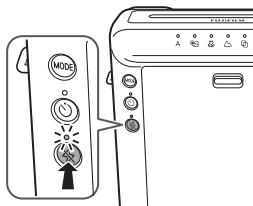
При каждом следующем нажатии кнопки MODE режим съемки меняется в следующем порядке.



- Спуск затвора не приводит к изменению настроек.
- Выключение питания фотокамеры приводит к возврату в режим Auto (автоматический).

### Съемка без вспышки (отключение вспышки)

Выберите этот режим для съемки в местах, где использование вспышки запрещено, или для съемки без вспышки в хорошо освещенном месте.



Нажмите кнопку отключения вспышки.

Светодиод на кнопке загорится, и при нажатии кнопки спуска затвора вспышка не сработает.

Режим отключения вспышки сохраняется даже после нажатия кнопки спуска затвора. Для отмены этого режима нажмите кнопку отключения вспышки еще раз.

- В зависимости от условий освещения изображение может выглядеть голубовато-зеленым, красноватым или темнее или светлее, чем ожидалось.
- При плохом освещении рекомендуется использовать штатив.

## Съемка в различных режимах (продолжение)

### Режим съемки

- В условиях недостаточного освещения автоматически используется длинная выдержка. Держите фотокамеру неподвижно, чтобы она не дрожала.
- Цвет фона может приобрести сине-зеленый или красноватый оттенок в зависимости от условий освещения.

### A Авто

Подходит для обычных условий съемки.

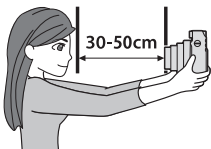
- Поскольку в недостаточно освещенном месте вспышка срабатывает при длинной выдержке (низкоскоростная синхронизация), фон получается ярким.



### Селфи

С помощью специального зеркальца можно легко сделать автопортрет. В этом режиме автоматически устанавливается оптимальная выдержка и съемочное расстояние для автопортрета.

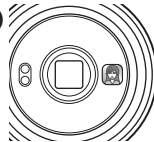
1



Держите фотокамеру так, чтобы расстояние между Вами и краем объектива составляло 30 – 50 см.

- Старайтесь держать фотокамеру неподвижно, особенно в плохо освещенном месте, иначе изображение может получиться смазанным.

2



Проверьте композицию с помощью зеркальца и сделайте снимок.

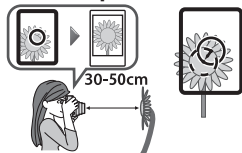
- Во время съемки не смотрите на вспышку, так как световые пятна от вспышки некоторое время будут мешать зрению.
- Если нажать кнопку спуска во время зарядки вспышки, спуска затвора не произойдет.

## Съемка в различных режимах (продолжение)

### Режимы съемки (продолжение)



#### Макросъемка



Для съемки объектов с близкого расстояния (30 – 50 см).

- Возьмите фотокамеру так, чтобы метка «O» в видоискателе находилась в правом верхнем углу кадра (как показано на рисунке выше), и сделайте снимок.




#### Пейзаж

Используйте для съемки отдаленных объектов (от 2 м до ∞).



#### Двойная экспозиция

Фотографирование двух объектов на одном снимке. При съемке первого объекта светодиод на  будет мигать. После этого снимите второй объект.



#### Усиление яркости

Нажмите для повышения яркости, если предыдущие снимки оказались слишком темными.

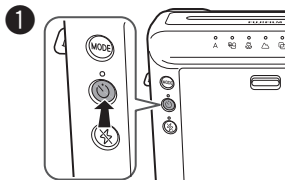


#### Уменьшение яркости

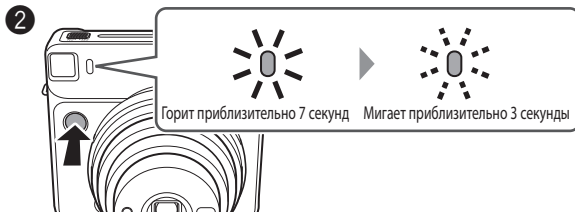
Нажмите для уменьшения яркости, если предыдущие снимки оказались слишком яркими.

## Таймер автоспуска

Таймер автоспуска можно использовать в любом режиме съемки.



1 Нажмите кнопку автоспуска один раз.  
Загорится светодиод на кнопке таймера.



2 После нажатия кнопки спуска затвора индикатор таймера автоспуска горит примерно 7 секунд. После этого он мигает примерно 3 секунды и происходит спуск затвора.

※ Чтобы отменить автоспуск, нужно нажать кнопку автоспуска при горящем или мигающем индикаторе.


RU

## Использование фильтра для вспышки

Используя фильтр для вспышки, можно сделать снимок, который выглядит необычно.



### [Важно] При съемке в темном месте

При съемке с фильтром для вспышки снимок может выглядеть темнее, чем ожидалось. Если фильтр для вспышки используется в темном месте, например, в помещении, выберите режим съемки , чтобы сделать снимок ярче.

## ХАРАКТЕРИСТИКИ

Фотобумага	Фотобумага для моментальной печати FUJIFILM «instax SQUARE» (приобретается отдельно)
Размер отпечатка	62 x 62 мм
Объектив	Выдвижной двухкомпонентный, двухэлементный объектив, $f = 65,75$ мм, 1:1,2,6
Видоискатель	Инвертированный выдвижной, 0,4x, с прицелом
Фокусировка	Электроприводное переключение между тремя диапазонами (0,3 – 0,5 м / 0,5 – 2 м / 2 м – бесконечность), режим макросъемки (Macro) (0,3 – 0,5 м), обычный режим (Normal) (0,5 – 2 м) и режим «Пейзаж» (Landscape) (2 м – бесконечность)
Спуск затвора	Программируемый электронный спуск затвора, 1,6 – 1/400 с.
Управление экспозицией	Автоматическое, диапазон уровней освещенности (ISO 800): LV 5 – LV 15,5, экспокоррекция: $\pm 2/3$ EV
Вывод отпечатков	Автоматический
Время проявления	Примерно 90 секунд (зависит от температуры воздуха)
Вспышка	В режиме макросъемки: встроенная, автоматическая электронная вспышка В других режимах: срабатывает всегда Время зарядки: 0,2 – 7 с (с новыми батареями), индикатор заряда вспышки, эффективный диапазон вспышки: 0,3 – 2,7 м
Автоспуск	Электронное управление, задержка около 10 секунд, может быть остановлен в процессе.
Светодиодный дисплей	Режим съемки («Авто», «Селфи», «Макро», «Пейзаж», «Двойная экспозиция»), регулировка яркости, отключение вспышки, режим автоспуска
Питание	Две литиевые батареи CR2/DL CR2 Емкость: примерно 30 картриджами instax SQUARE по 10 снимков, с новыми литиевыми батареями CR2/DL CR2
Прочее	Окно проверки картриджа с фотобумагой, гнездо для штатива (штатив продается отдельно)
Размеры и масса	118,7 x 128,1 x 58,1 мм (не включая выступающие части) / 393 г (без батарей, ремня и картриджа)
Дополнительные принадлежности	Две литиевые батареи CR2 CR2/DL, наплечный ремень, три фильтра для вспышки

\* Технические характеристики могут изменяться при модернизации изделия.

\* Знаки соответствия камеры находятся на обратной стороне задней крышки.

## УСТРАНЕНИЕ НЕПОЛАДОК

### ★ Пришло время заменить батареи

- ① Если при включении питания не движется объектив.
- ② Если вспышка заряжается очень долго.
- ③ Если при нажатии кнопки спуска затвора фотокамера выключается.

\* Замените обе батареи CR2 новыми литиевыми батареями той же марки/типоразмера.

### УСТРАНЕНИЕ НЕПОЛАДОК

Во время использования

Проблемы	Возможные причины	Решения
Не работает кнопка спуска затвора.	<ol style="list-style-type: none"><li>① Низкий уровень заряда батарей.</li><li>② Светодиод на кнопке отключения вспышки или лампочка таймера автоспуска быстро мигает.</li><li>③ Счетчик кадров показывает «0».</li></ol>	<ol style="list-style-type: none"><li>① Замените батареи новыми.</li><li>② Вспышка еще не зарядилась. Подождите, пока светодиод или лампа не погаснет.</li><li>③ Извлеките картридж с фотобумагой и установите новый.</li></ol>
Светодиод(ы) на индикаторе режима мигает.	● Неисправность фотокамеры.	<ol style="list-style-type: none"><li>① При мигающем светодиоде извлеките батареи и установите их обратно.</li><li>② Если ① неисправность не исчезла, обратитесь к официальному дистрибьютору FUJIFILM.</li></ol>
Картридж не устанавливается или устанавливается с трудом.	<ol style="list-style-type: none"><li>① Используется несовместимый картридж.</li><li>② Вы устанавливаете картридж неправильно.</li></ol>	<ol style="list-style-type: none"><li>① Используйте только фотобумагу для моментальной печати «instax SQUARE» производства FUJIFILM (никакая другая фотобумага не подойдет).</li><li>② Совместите желтую линию на картридже с желтой отметкой на фотокамере. Следуйте указаниям на упаковке фотобумаги для моментальной печати «instax SQUARE» производства FUJIFILM.</li></ol>
Защитный экран не извлекается.	● Низкий уровень заряда батарей.	● Замените обе батареи и повторно установите картридж.



Проблемы	Возможные причины	Решения
Фотобумага не извлекается.	<ul style="list-style-type: none"> <li>① Фотобумага сместилась в результате сотрясения или падения фотокамеры.</li> <li>② Фотобумага застряла.</li> </ul>	<ul style="list-style-type: none"> <li>① Установите новый картридж.</li> <li>② Извлеките обе батареи и вставьте их снова. Если это не решает проблему, удалите застрявшую фотобумагу и вставьте новый картридж.</li> </ul>
Батарея быстро разряжается.	<ul style="list-style-type: none"> <li>● Установлены батареи разного типа.</li> </ul>	<ul style="list-style-type: none"> <li>● Замените обе батареи новыми литиевыми батареями CR2 одинаковой марки/типоразмера.</li> </ul>

#### Распечатанные снимки

Проблемы	Возможные причины	Решения
Часть отпечатка белая.	<ul style="list-style-type: none"> <li>● Задняя крышка открывалась до полного использования бумаги в картридже.</li> </ul>	<ul style="list-style-type: none"> <li>● Не открывайте заднюю крышку, если остались неиспользованные кадры, иначе фотобумага может быть засвечена и стать непригодной для использования.</li> </ul>
Отпечаток выглядит засвеченным (белого цвета).	<ul style="list-style-type: none"> <li>① Низкая температура окружающей среды (ниже +5 °С).</li> <li>② Датчик света АЭ или датчик вспышки были заблокированы.</li> </ul>	<ul style="list-style-type: none"> <li>① Перед съемкой поместите фотокамеру в теплое место, чтобы она нагрелась до комнатной температуры.</li> <li>② Следите за тем, чтобы датчик света АЭ или датчик вспышки не были ничем закрыты.</li> </ul>
Отпечаток выглядит недоэкспонированным (темным).	<ul style="list-style-type: none"> <li>① Высокая температура окружающей среды (выше +40 °С).</li> <li>② Снимок сделан напротив источника света.</li> <li>③ Вспышка, датчик света АЭ или датчик вспышки были заблокированы.</li> <li>④ Фон слишком яркий по сравнению с объектом съемки.</li> <li>⑤ Свет вспышки не достиг объекта.</li> <li>⑥ Свет вспышки отразился от зеркала или стекла.</li> </ul>	<ul style="list-style-type: none"> <li>① Не подвергайте фотокамеру и фотобумагу (в том числе готовые снимки) воздействию высокой температуры (+40 °С).</li> <li>② Делайте снимки так, чтобы источник света находился позади Вас.</li> <li>③ Следите за тем, чтобы вспышка, датчик света АЭ или датчик вспышки не были ничем закрыты.</li> <li>④ ВЫБЕРИТЕ режим съемки «<b>L</b>».</li> <li>⑤ Снимайте с расстояния менее 2,7 м от объекта.</li> <li>⑥ Снимайте под углом к зеркалу или окну.</li> </ul>

Проблемы	Возможные причины	Решения
Снимок не сфокусирован.	<ul style="list-style-type: none"> <li>① Неподходящее съемочное расстояние.</li> <li>② Объектив загрязнен.</li> <li>③ Во время съемки фотокамера была плохо стабилизирована (дрожание рук).</li> </ul>	<ul style="list-style-type: none"> <li>① Выберите режим, подходящий для данного съемочного расстояния.</li> <li>② Очистите объектив.</li> <li>③ Держите фотокамеру неподвижно и плавно нажимайте кнопку спуска затвора. При съемке в помещении или в полумраке на улице используется длинная выдержка, поэтому рекомендуется зафиксировать фотокамеру на столе, штативе и т. п.</li> </ul>
Снимок размыт.	<ul style="list-style-type: none"> <li>① После извлечения из фотокамеры еще не полностью проявленный отпечаток трогали, сжимали и т. п.</li> <li>② Отпечаток был извлечен с трудом.</li> </ul>	<ul style="list-style-type: none"> <li>① Не нажимайте на отпечаток и не сгибайте его.</li> <li>② Не блокируйте отверстие для вывода отпечатков пальцем.</li> </ul>
Объект съемки на отпечатке оказался смещен.	<ul style="list-style-type: none"> <li>● Вы снимаете слишком близко.</li> </ul>	<ul style="list-style-type: none"> <li>● См. примечания об использовании режима макросъемки.</li> </ul>
Часть сюжета, видимая из видоискателя, не попала на снимок.	<ul style="list-style-type: none"> <li>● Вы смотрели в видоискатель под углом при съемке.</li> </ul>	<ul style="list-style-type: none"> <li>● При съемке смотрите прямо в видоискатель.</li> </ul>

## ВАЖНАЯ ИНФОРМАЦИЯ ПО БЕЗОПАСНОСТИ

Это изделие разработано с учетом всех требований безопасности, и при надлежащей эксплуатации в соответствии с указаниями руководства пользователя не представляет опасности. Очень важно правильно обращаться с фотокамерой и фотобумагой INSTAX и использовать их только для фотосъемки в соответствии с настоящим руководством и инструкциями к фотобумаге instax SQUARE. Для удобной и безопасной работы соблюдайте инструкции, изложенные в настоящем руководстве. Также рекомендуется хранить данное руководство в безопасном и легкодоступном месте, чтобы к нему всегда можно было обратиться при необходимости.

### ПРЕДУПРЕЖДЕНИЕ

Этот символ обозначает опасность, которая может привести к травме или смерти. Следуйте инструкциям.

### ПРЕДУПРЕЖДЕНИЕ

- ⊘ **Никогда не пытайтесь разобрать данное изделие. Существует опасность поражения электрическим током.**
- ⚠ **Если изделие упало или повредилось таким образом, что стали видны внутренние компоненты, не трогайте его. Существует опасность поражения электрическим током.**
- ⚠ **Если фотокамера или батареи стали горячими, начали дымиться, источать запах горения или проявлять другие признаки ненормальной работы, немедленно извлеките батареи. Наденьте перчатки, чтобы не обжечь руки. Батареи, оставленные в фотокамере, могут стать причиной пожара.**
- ⊘ **Срабатывание вспышки слишком близко к глазам может привести к кратковременному ухудшению зрения. Соблюдайте осторожность при фотографировании маленьких детей.**
- ⚠ **Если фотокамера намочла или внутрь нее попали посторонние объекты (например, металлические детали), немедленно извлеките батареи, чтобы избежать перегрева или возгорания фотокамеры.**
- ⚠ **Не используйте фотокамеру в помещениях с высокой концентрацией горючих газов и рядом с бензином, растворителями и другими легко испаряющимися веществами, которые могут испускать опасные пары. Это может привести к пожару или взрыву.**
- ⚠ **Храните фотокамеру там, где до нее не смогут добраться младенцы и маленькие дети. Несоблюдение этого требования может привести к серьезной травме (например, ремень может обернуться вокруг шеи ребенка и вызвать удушье).**
- ⚠ **Никогда не разбирайте батареи. Не подвергайте их воздействию тепла, не бросайте в открытый огонь, не пытайтесь замкнуть их. Это может привести к взрыву батарей или повреждению их корпуса, что может стать причиной ожогов или пожара.**

## ПРЕДУПРЕЖДЕНИЕ

-  Разрешено использовать только рекомендованные батареи. Использование неподходящих батарей может привести к взрыву. Утилизируйте использованные батареи согласно соответствующим инструкциям.
-  Убедитесь, что батареи хранятся в надежном и безопасном месте, недоступном для детей и домашних животных. Если ребенок найдет батарею, он может ее проглотить (если ребенок проглотил батарею, немедленно обратитесь за медицинской помощью).
-  Никогда не мочите это изделие и не прикасайтесь к нему мокрыми руками. Это может привести к поражению электрическим током.
-  Никогда не фотографируйте со вспышкой людей, едущих на велосипеде, за рулем автомобиля или на лошади. Вспышка может отвлечь водителя или испугать животное, что может привести к серьезным последствиям.
-  Убедитесь, что батареи установлены в фотокамеру с соблюдением полярности  $\oplus$  и  $\ominus$ . Повреждение батареи или утечка электролита могут привести к пожару, травме и загрязнению окружающей среды.
-  Не касайтесь подвижных деталей внутри фотокамеры. Это может привести к травмам.



Маркировка «CE» означает, что данное изделие соответствует требованиям ЕС (Европейского Союза) в отношении безопасности, здравоохранения, защиты окружающей среды и прав потребителей («CE» — это сокращение от Conformitee Europeenne).

RU

### EEE соответствует Директиве.

#### Для покупателей в США:

#### Заявление FCC

Данное устройство соответствует части 15 Правил FCC. Может использоваться при соблюдении двух условий: (1) Данное устройство не может производить опасные помехи, и (2) данное устройство должно принимать все входящие помехи, в том числе помехи, вызывающие нежелательную работу устройства.

#### ВНИМАНИЕ!

Данное устройство проверено и признано соответствующим требованиям, предъявляемым к цифровым устройствам класса B, согласно Части 15 Правил FCC. Эти требования разработаны в целях обеспечения должной защиты от вредного излучения в жилой зоне. Данное оборудование вырабатывает, использует и может излучать радиочастотную энергию, поэтому несоблюдение инструкций по установке и эксплуатации может вызвать помехи в работе средств радиосвязи. При этом не гарантируется, что данное устройство, будучи установлено в

определенном месте, не будет мешать работе другого оборудования. Если устройство вызывает помехи теле- и радиоприема, наличие которых определяется путем включения и выключения устройства, пользователь может попытаться уменьшить влияние помех, выполнив следующие действия:

- Изменив направление или местоположение приемной антенны.
- Увеличив расстояние между устройством и приемником.
- Подключив устройство и приемник в сетевые розетки разных цепей питания.
- Проконсультировавшись с дилером или специалистом по теле-/радиооборудованию для получения дополнительных рекомендаций.

Изменения или модификации, явным образом не одобренные FUJIFILM, ответственной за соблюдение соответствия, могут привести к лишению пользователя прав на эксплуатацию данного устройства.

### Для покупателей в Канаде:

**ПРЕДОСТЕРЕЖЕНИЕ.** Данное цифровое устройства класса В соответствует канадскому стандарту ICES-003.



Данный символ на батареях или аккумуляторах указывает на то, что данные изделия нельзя утилизировать вместе с бытовыми отходами.



Утилизация электрического и электронного оборудования для домашнего использования

Утилизация отработанного электрического и электронного оборудования

(Применимо в Европейском Союзе и других европейских странах с системой раздельного сбора мусора).

Этот значок на изделии или в руководстве и в гарантийных документах и/или на упаковке изделия означает, что данное изделие по окончании своего срока службы не должно утилизироваться как бытовые отходы. Вместо этого оно должно быть сдано в соответствующий приемный пункт переработки электрического и электронного оборудования.

Правильная утилизация этого устройства поможет предотвратить возможные негативные последствия для окружающей среды и здоровья людей, которые могли бы быть вызваны неправильной утилизацией данного устройства.

Если оборудование содержит легко заменяемые батареи или аккумуляторы, утилизируйте их отдельно в соответствии с местными требованиями.

Переработка материалов поможет сохранить природные ресурсы. Для получения более подробной информации об обработке, утилизации и переработке этого устройства обращайтесь в местные органы власти, службу сбора бытовых отходов или в магазин, где приобретено это изделие.

В странах за пределами ЕС: Если вы планируете выбросить данное изделие, свяжитесь с местными органами власти и узнайте правильный способ утилизации.

## ПРАВИЛА ОБРАЩЕНИЯ С ФОТОКАМЕРОЙ

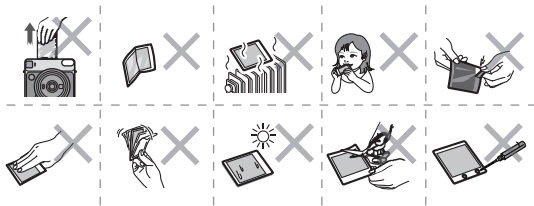
### ОБРАЩЕНИЕ С ФОТОКАМЕРОЙ

- 1) Фотокамера – это точный прибор. Не допускайте намокания и падения фотокамеры. Также не допускайте попадания в нее песка.
- 2) Не прикрепляйте к фотокамере ремешок, предназначенный для мобильных телефонов или других электронных устройств. Такие ремешки обычно слишком тонкие и не могут надежно удерживать фотокамеру. Из соображений безопасности следует использовать только специальные ремни для фотокамер в соответствии с рекомендациями.
- 3) При использовании штатива необходимо убедиться в его устойчивости, и при навинчивании штатива вращать штатив, а не фотокамеру. При установке фотокамеры на штатив не следует чрезмерно затягивать винт, прилагать излишнее усилие, а также переносить фотокамеру прикрепленной к штативу. Так можно получить травму или повредить фотокамеру.
- 4) Если фотокамера долго не будет использоваться, извлеките батареи и поместите фотокамеру в место, изолированное от тепла, пыли и влаги.
- 5) Очищайте видоискатель от грязи и пыли с помощью груши, осторожно протирая его кусочком мягкой ткани.
- 6) Не используйте растворители, такие как ацетон и спирт, для очистки фотокамеры от грязи.
- 7) Не допускайте загрязнения отсека для фотобумаги и внутренних полостей фотокамеры, чтобы предотвратить повреждение фотобумаги.
- 8) В жаркую погоду не оставляйте фотокамеру в закрытом автомобиле, на пляже или в местах с высоким уровнем влажности.
- 9) Средства от моли, такие как нафталин, неблагоприятно воздействуют на фотокамеру и фотобумагу. Не храните фотокамеру и фотобумагу в шкафу с нафталином.
- 10) Управление фотокамерой осуществляется с помощью процессора. В случае неправильной работы извлеките батареи и установите их обратно.
- 11) Помните, что фотокамеру можно использовать при температуре от +5 °C до +40 °C.

### ОБРАЩЕНИЕ С ФОТОБУМАГОЙ INSTAX SQUARE И ОТПЕЧАТКАМИ

- 1) Храните фотобумагу в прохладном сухом месте. Не оставляйте ее в местах с высокой температурой (например, в закрытом автомобиле).
- 2) После установки картриджа используйте фотобумагу как можно скорее.
- 3) Если фотобумага хранилась в месте с очень высокой или низкой температурой, поместите ее на некоторое время в помещение с нормальной температурой, прежде чем приступать к съемке.
- 4) Обязательно используйте фотобумагу до истечения ее срока годности.

- ⑤ Не подвергайте фотобумагу рентгеновскому облучению, например, при проверке багажа в аэропорту. На неиспользованной фотобумаге из-за этого может появиться эффект дымки и т. п. Рекомендуется брать фотокамеру и/или фотобумагу на борт самолета как ручную кладь (дополнительную информацию можно получить в аэропорту).
- ⑥ Храните готовые отпечатки в прохладном сухом месте, вдали от яркого света.
- ⑦ Не прокалывайте, не разрывайте и не режьте фотобумагу для моментальной печати FUJIFILM «instax SQUARE». Не используйте поврежденную фотобумагу.



RU

### Информация для отслеживания в Европе

Производитель: FUJIFILM Corporation

Адрес: 7-3, Акасака 9-тёме, Минато-ку, Токио

Страна: ЯПОНИЯ

Официальный представитель в Европе:

FUJIFILM EUROPE GMBH

Адрес: Dusseldorf Heesenstrasse 31, 40549

Страна: Германия

EAC

**MEMO**



[ **en** ] If you have any inquiries about this product, please contact a FUJIFILM authorized distributor, or access the website below.

[ **de** ] Falls Sie Fragen zu diesem Produkt haben, beziehen Sie sich bitte auf die Details auf der beiliegenden Kundendienstkarte oder besuchen Sie die unten angegebene Website.

[ **fr** ] Si vous avez des questions sur ce produits, veuillez vous adresser à un distributeur Fujifilm agréé, ou consultez le site web ci-dessous.

[ **es** ] Si tuviera alguna pregunta sobre este producto, consulte la información en la tarjeta de servicio adjunta o visite el siguiente sitio web.

[ **zh-TW** ] 如果您對本產品有任何疑問，請參閱隨附的服務卡上的詳情，或訪問以下網站。

[ **ko** ] 이 제품에 대해 문의가 있을 때에는, 동봉된 서비스 카드를 참조하시거나 아래의 웹 사이트를 방문하여 주십시오.

[ **pt** ] Caso tenha alguma questão acerca deste produto, por favor, contacte um distribuidor autorizado FUJIFILM, ou aceda ao website abaixo.

[ **ru** ] Если у Вас есть любые вопросы относительно этого изделия, обратитесь к авторизованному дистрибьютору FUJIFILM или посетите следующий веб-сайт.

[ **it** ] In caso di domande relative al prodotto, contattare un distributore autorizzato FUJIFILM o accedere al sito web riportato di seguito.

[ **nl** ] Als u vragen hebt over dit product, gelieve contact op te nemen met een geautoriseerde FUJIFILM-distributeur of ga naar de onderstaande website.

[ **pl** ] Jeśli masz jakieś pytania dotyczące tego produktu, skontaktuj się z autoryzowanym dystrybutorem FUJIFILM lub odwiedź witrynę internetową podaną poniżej.

[ **cs** ] Máte-li jakékoli dotazy týkající se tohoto výrobku, obraťte se prosím na autorizovaného distributora společnosti FUJIFILM nebo navštivte níže uvedené webové stránky.

[ **sk** ] Ak máte akékoľvek otázky týkajúce sa tohto výrobku, kontaktujte autorizovaného distribútora spoločnosti FUJIFILM, alebo si pozrite nižšie uvedenú webovú stránku.

[ **hu** ] A termékkel kapcsolatos bármely kérdésével kérjük, keresse fel a FUJIFILM egyik hivatalos forgalmazóját, vagy látogasson el az alábbi weboldalra.

*<http://www.fujifilm.com/>*

# FUJIFILM

FUJIFILM Corporation

7-3, AKASAKA 9-CHOME, MINATO-KU, TOKYO 107-0052, JAPAN